

K R Á S A



N A Š E H O D O M O V A

ČASOPIS ČESKÉHO SVAZU OCHRÁNCŮ PŘÍRODY

PODZIM/ZIMA 2006

ROČNÍK VI (48)

Velké šelmy

Nový stavební zákon

CHKO

České středohoří

Obnova alejí

pro děti: O rybách





celým tímto číslem se prolíná téma VI. sněmu ČSOP. Kromě stručné zprávy o jeho průběhu a ankety mezi nově zvolenými členy Ústřední výkonné rady se k němu vrací i dvojrozhovor s bývalým a novým předsedou ČSOP a svým způsobem i pozvánka na naučnou stezku, která leží jen pár kilometrů od místa Sněmu a kterou možná i někteří z jeho účastníků před cestou do svých domovů navštívili.

Dalšími tématy tohoto čísla jsou velké šelmy a České středohoří. Ochrana velkých šelem je i jedním z témat rozvíjející se spolupráce ČSOP s Hnutím Duha, kterou na Sněmu připomněl jeden z čestných hostů, jeho ředitel Vojtěch Kotecký. CHKO České středohoří slaví letos výročí – a pokud bych se chtěl ještě jednou vrátit ke sněmu, pak lze podotknout, že dalším z čestných hostů byl i ředitel „spojené“ Agentury ochrany přírody a krajiny RNDr. František Pelc, pod kterého dnes správa CHKO patří.

Sestava čestných hostů Sněmu, stejně jako řada referátů, vůbec připomněla důležitost spolupráce v ochraně přírody napříč „stavy“ – pouze ve spolupráci jednotlivých občanských sdružení, státní správy, odborných institucí, vlastníků a dalších subjektů je možné zajistit účelnou a účinnou ochranu naší přírody a krajiny, nikoli jejich vzájemnými rozmíškami a boji. Byl bych rád, kdyby toto se odráželo i v našem časopisu a kdyby znělo nadále jako nejvýznamnější poselství letošního podzimu.

Krásný konec letošního a začátek příštího roku přeje

Honza Moravec

	SLOVO PŘEDSEDY	1
	CHRÁNÍME PŘÍRODU	
	VELKÉ ŠELMY V ČESKÉ REPUBLICE (L. KUNC)	2
	ZÁCHRANA VOLNĚ ŽIJÍCÍCH ZVÍŘAT V ANGLII (O. FIALA)	5
	JINDŘIŠSKÉ ÚDOLÍ (P. HESOUN)	6
	KRAJINA A LIDÉ	
	ČESKÉ STŘEDOHOŘÍ (V. VLAČIHA)	8
	LIDOVÉ STAVITELSTVÍ V ČESKÉM STŘEDOHOŘÍ (P. BUREŠ)	12
	OBNOVA ALEJÍ (K. KŘÍŽ)	14
	EKOLOGICKÁ VÝCHOVA	
	EKOLOGICKÉ HRY (J. VRTIŠKA)	16
	OKÉNKO DO HISTORIE	
	OCHRANA KRAJINNÉHO RÁZU NA POČÁTKU MINULÉHO STOLETÍ ..	17
	PRO DĚTI	
	O RYBÁCH (J. NOVÁKOVÁ, M. HAUZNEROVÁ)	18
	ŽIVÁ ZAHRADA	
	KDO PŘILETÍ NA VÁNOCE? (P. N. STÝBLO)	20
	ZELENÉ PARAGRAFY	
	ČESKÉ ENVIRONMENTÁLNÍ PRÁVO	
	V ROCE 2006 (M. DAMOHORSKÝ, I. MACŮCHOVÁ)	21
	NOVÉ ČESKÉ STAVEBNÍ PRÁVO VERSUS	
	OCHRANA PŘÍRODY A KRAJINY (M. DAMOHORSKÝ)	22
	NAUČNÉ STEZKY	
	PO NAUČNÉ STEZCE S NETRADIČNÍM PRŮVODCEM (J. MORAVEC) ..	24
	ZELENÁ KARTA	
	GALERIE VÝTVARNÉHO UMĚNÍ OSTRAVA (A. WEGLARZOVÁ)	25
	ROZHOVOR S LIBOŘEM AMBROZKEM A PAVLEM PEŠOUTEM	
	O STÁTNÍ A NEZISKOVÉ OCHRANĚ PŘÍRODY	26
	NAŠE ČINNOST	
	VI. SNĚM ČSOP	28
	MOZAIKA	30
	STALO SE	32

FOTO NA OBÁLCE LUDVÍK KUNC / Odpočívající rys



Krásna našeho domova
časopis Českého svazu ochránců přírody
První číslo Krásy našeho domova vyšlo v roce 1904.
Po padesátileté odmlce bylo jeho vydávání obnoveno v roce 2001.
podzim/zima 2006 – ročník 6. (48.)
Vychází dvakrát ročně. Cena 40 Kč, **pro členy ČSOP zdarma**.
Předplatné 80 Kč na rok – objednávky přijímá redakce.

Vydavatel: © Ústřední výkonná rada ČSOP
Adresa redakce: ČSOP – redakce KND,
Uruguayská 7, 120 00 Praha 2
telefon: 222 516 115, 222 511 494
e-mail: jan.moravec@ecn.cz
http://www.csop.cz

Redakční práce: Jan Moravec

Grafická úprava: Jana Štěpánová

Korektury: Alexandra Králová

Redakční rada: Libor Ambrozek, Pavel Bureš, Martin Dušek,
Jan Eichler, Jan W. Jongepier, Pavel Pešout, Ladislav Ptáček,
Bohumil Reš, Petr Stýblo, Dalibor Zachoval (předseda), Václav Záruba

Evidenční číslo MK ČR: E 12567

Tisk: H.R.G. LITOMYŠL

Uzávěrka tohoto čísla: 10. 11. 2006
Příspěvky do příštího čísla zasílejte na adresu redakce
do 31. 2. 2007.

Inzerce přijímá redakce.

Za pravdivost, věcnou správnost a původnost příspěvků
odpovídá autor. Redakce si vyhrazuje právo příspěvky krátiť
a stylisticky upravovat. Nevyžádané rukopisy a obrazový
materiál se nevracejí. Příspěvky jsou publikovány bez nároku
na honorář.

ISSN 1213-5488

Evidenční číslo MK ČR: E 12567



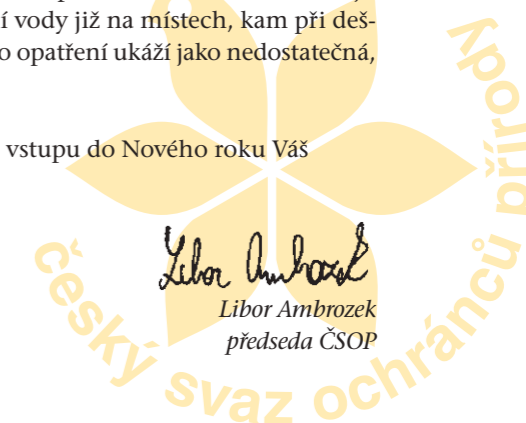
VÁŽENÍ ČTENÁŘI,

rád bych Vám touto cestou poděkoval za důvěru, kterou jste mi dali prostřednictvím Sněmu. Jako staronový předseda Českého svazu ochránců přírody Vás chci ujistit, že se budu snažit pracovat ve prospěch naší přírody a krajiny a že budu upevňovat pozici naší organizace v této nelehké činnosti. Témat, kterým je potřebné se věnovat, je mnoho, nelze je zde všechny jmenovat. U jednoho bych se však rád zastavil.

V posledních týdnech se často hovoří o Plánu hlavních povodí, dokumentu, podle kterého by se měla Česká republika v následujících letech řídit při nakládání s vodními zdroji. Pod tímto termínem si můžeme představit nejen výstavbu čistíren odpadních vod a ochranu vodárenských zdrojů, ale také nejrůznější úpravy koryt našich řek a potoků a v neposlední řadě též celospolečensky diskutované téma – protipovodňovou ochranu. Naše země se v posledních letech potýká s periodicky se vracejícími povodněmi, které postupně postihly snad již všechny její části. Spíše než ve změnách klimatu však musíme příčinu těchto jevů, respektive jejich důsledků, hledat ve stavu naší přírody a krajiny. Změnili jsme druhovou skladbu lesů a významně snížili jejich schopnost retence, tedy zachycování vody v období dešťů. Při kolektivizaci zemědělství jsme rozorali meze a remízky a zničili půdu používáním nesmyslných dávek umělých hnojiv, to vše se stejným dopadem jako v lesích. Vodní toky jsme upravili tak, aby jejich zahloubená a napřímená koryta odváděla vodu co nejrychleji po deštích pryč, dolů po proudu. Proto dnes při intenzivních deštích voda rychle odtéká z krajiny během krátké doby, způsobuje povodně a následně je jí nedostatek v období sucha.

Dnes se logicky snažíme chránit obydlená území v okolí vodních toků, nevěnujeme se však dostatečně prevenci. Prostředky, které stát vynakládá na odstraňování výše uvedených následků nevhodného hospodaření, jsou neúměrně nízké. Také legislativní podpora není dostatečná. Nelze se proto divit, že Plán hlavních povodí má detailně propracovanou část týkající se zachycování extrémních průtoků ve více než dvou stovkách velkých přehradních nádrží a environmentální opatření v celých povodích považuje za málo účinná a doplňková. Je pravdou, že krajina i po nápravě všech člověkem spáchaných škod většinou nezadrží tolik vody jako mohutná vodní díla. To však neznamená, že tato opatření označíme za méně účinná a odsuneme je do pozadí! Vodu potřebujeme pro období sucha v celé krajině, nejen soustředěně v údolních nádržích. Vyvážená krajina plní i mnoho dalších, pro člověka nenahraditelných funkcí, a zvyšuje kvalitu našeho života. Z tohoto důvodu bychom měli prosazovat v první řadě uvedení naší krajiny do stavu, který umožní zachycování vody již na místech, kam při deštích spadla. Teprve potom, pokud se tato opatření ukáží jako nedostatečná, navrhneme velká technická díla. ☺

S přáním klidných Vánoc a úspěšného vstupu do Nového roku Vás





Odhadujeme, že v Moravskoslezských Beskydech a Javorníkách se počátkem zimy vyskytovalo zhruba 15–20 rysů ostrovidů, jedna malá smečka vlků a odhadem 4–5 medvědů hnědých.

Přišli ze Slovenska...

Jediným územím v naší republice, kde tyto šelmy našly domov, aniž by je sem někdo reintrodukoval, jsou Beskydy. Nejdříve rys, potom medvěd a nakonec i vlk se sem dostali proto, že na Slovensku už došlo k naprostému obsazení teritorií a mladá zvířata byla dospělými jedinci vytlačována na západ, v případě vlků a rysů též do Maďarska.

Dnes na Slovensku žije odhadem kolem 700–800 medvědů hnědých. Je to více než kdykoliv v minulosti. Když jsem začal v padesátých letech prozkoumávat odlehlejší oblasti Slovenska – Západní a Vysoké Tatry, Nízké Tatry, Slovenské Rudohoří, obě Tatry a Bukovské hory – bylo tam šelem poskrovnu. Medvědů se odhadovalo na pár desítek, vlci žili jen na východě tehdejšího Československa, jen rys pomalu a pozvolna po válce obsazoval jednotlivá pohorí.

Rys ostrovid

Dnes se rys vyskytuje více či méně ve všech zemích střední Evropy, kde byl v minulosti vyhuben. Nejlépe asi prospívá ve Slovensku, kde se populace z původních 6 vysazených divokých rysů rozrostla natolik, že byl dán popud k jejímu mysliveckému obhospodařování.

Velké šelmy

V roce 2006 můžeme konstatovat, že na území České republiky žijí všechny tři druhy našich velkých šelem.

TEXT A FOTO LUDVÍK KUNC

16 divokých rysů z ostravské ZOO, odchycených původně na Slovensku, putovalo i na Šumavu. Postupně jich zde přibývalo natolik, že v její centrální části už nebylo pro mladá zvířata místo (díky telemetrii zde bylo zjištěno, že někteří jedinci obývali teritorium až 300 km²). Rysi činili velké škody na srnčí zvěři, která rysa už vůbec neznala, a tak se mladým rysům dobře lovil. Svého času proto vznikla obava, že rys obsadí nejen celé Krušnohoří, Jizerské hory, Krkonoše, Orlické hory, ale i lesnaté oblasti uvnitř naší republiky, t.j. Křivoklátsko, Brdy, Žďárské vrchy, Jihlavské vrchy, Dražanskou vrchovinu atd. Sice v minulosti k výskytu nebo i delšímu pobytu rysů v těchto oblastech došlo, ale „díky“ nepovolenému odstřelu zmizeli rysové ze Strakonicka, Krumlovska a podhůří Šumavy a ve zmíněných lokalitách se zbytky narůstajících populací vyskytují už jen vzácně. Stačilo pár let a rys byl vinou vysokého tlaku člověka téměř zlikvidován i v Hrubém Jeseníku, kde údajně žilo kolem 25 rysů ostrovidů. Dnes zde evidujeme už jen několik jedinců. Rys údajně zmizel i z Labských pískovců. Také v centrální části Šumavy klesl počet rysů, a to významně. Takže jedině v Beskydech je dnes populace rysů zhruba na stejné úrovni.

Vlci

Po počáteční hysterii, související s desítkami zabitých ovcí se na území Beskyd začali zabydlovat vlci. Bohužel i zde došlo k nelegálnímu odstřelu velké smečky vlků. Dnes je situace sice lepší v tom smyslu, že prokáže-li se, že majitel ovcí měl hospodářská zvířata zajištěna proti odlovu velkých šelem, t.j. měl stáda ochráněna ohradníky, pastýřem, psy a nočním ustájením v „košiaru“, a přesto dojde k napadení těchto zvířat, má plné právo na náhradu vzniklých škod.

Na Slovensku bohužel došlo k omezení ochrany vlka. V období od 1. listopadu do 20. ledna je možné vlka lovit. Výjimkou je Kysucko (Javorníky) a část Slovenského krasu, kde je zájem, aby vlci pronikali na Moravu, respektive do Maďarska. Z praxe však vím, že toto omezení není respektováno.

Medvěd hnědý

V Beskydech pomalu narůstá i populace medvědů. Jde vesměs o mladé jedince o váze 100–150 kg, vytlačovaných dospělými šelmami z území slovenských národních parků. Dnes si zde však již medvědi hledají i brlohy a v oblasti Makty máme informaci o medvědicích s mláďaty.

Jaký bude vývoj dále, těžko odhadovat. Jedinou cestou je přesvědčovat obyvatele Beskyd, chovatele zvěře, ale i turisty, že se s velkými šelmami musíme naučit žít pohromadě. Nejen



v České republice

Medvěd je v Beskydech již „doma“ – mívá zde i mláďata.

proto, že jde o živočichy státem chráněné, ale zejména proto, že jsou považované za jakýsi přírodní poklad naší republiky.

Program ČSOP Ochrana velkých šelem

Český svaz ochránců přírody realizuje každoročně za přispění Lesů České republiky, s.p., a Ministerstva životního prostředí řadu velmi cenných projektů na ochranu biodiverzity. Jeden z programů nese název „Ochrana velkých šelem“. Program je zaměřen především na získávání informací o výskytu rysa, vlka a medvěda a na propagaci ochrany těchto šelem.

Metodika Ochrana velkých šelem

Publikace pojednávající o všech třech druzích našich velkých šelem – rysovi, vlkovi a medvědovi – doslova ze všech stran. Shrnuje nejnovější poznatky o jejich současném rozšíření u nás i v Evropě, o jejich ochraně u nás i v sousedních zemích, popisuje škody, jež způsobují i možnosti ochrany proti nim (včetně podrobného pojednání o náhradách škod a o využití pasteveckých psů), uvádí základní informace o jejich životě, zabývá se i jejich poznáváním a dokumentací jejich pobytu. Bohatě ilustrovanou stostránkovou brožuru vydala v roce 2005 jako 32. svazek Metodik ČSOP Ústřední výkonná rada Českého svazu ochránců přírody. Objednat si ji lze na adrese ÚVR ČSOP (viz tiráž časopisu) – pro členy ČSOP stojí 50 Kč, pro ostatní 100 Kč.

Několik ZO ČSOP si vzalo za úkol monitorovat přítomnost a pohyb našich velkých šelem, zjišťovat počty těchto šelem, zaznamenávat jejich pobytové znaky, získávat informace o způsobu lovu, druhu usmrcování kořisti i druhů, které jsou v jejich jídelníčku. Aktivisty zajímá, v jakém prostředí šelmy žijí, do jaké míry si zvykají na člověka a s ním spojené aktivity, co jim vadí a jaké nebezpečí od velkých šelem může člověku hrozit. Bylo již získáno velké množství dat, fotomateriálu, filmových záznamů i sádrových odlitků stop jednotlivých šelem. Tento nesmírně vzácný materiál pomáhá samotné ochraně přírody, zoologům i všem, kteří se snaží mít o působnosti šelem maximum informací. Těchto informací si velice považuje i lesnická a myslivecká veřejnost.

Spolupracující organizace

Velice zdatné si po řadu let v této problematice vedou zejména organizace z regionu Beskyd – ZO ČSOP Radhošť, ZO ČSOP Valašské Meziříčí a ZO ČSOP Orchidea. Do programu se však tradičně zapojují i mimobeskydské organizace ČSOP, zejména ZO ČSOP Alcedo z Vlašimi, která rozvíjí jedinečnou osvětovou a vzdělávací činnost ve prospěch ochrany rysa, a ZO ČSOP GAIA, která monitoruje výskyt rysa a vlka v oblasti Lužických hor a Ještědu.

Na realizaci programu se podílí i Hnutí Duha, které si vzalo za úkol pomáhat zjišťovat újeďiště a místa, odkud hrozí šelmám nebezpečí.

Důležitá osvěta

Náplní realizovaných projektů je nejen vlastní výzkum, ale i realizace osvětových akcí, výstav, seminářů a anket, které mají za

Z realizovaných projektů...

11.1.2006, 11:30 (jasno) – Nalezena stopní dráha **rysa ostrovida**, která vedla hustou mlazinou, přes spadlé kmeny stromů na vyvýšené místo (pařez) nad příkrým svahem, kde bylo patrné slehnuté místo po sezení a sledování členitého terénu. Velikost stopy byla cca 8x9 cm a stopní dráhu jsme sledovali cca 200 m. Délka kroku byla 90–100 cm, přesněji se nedala určit. ... Jednotlivé stopy rysa byly při detailnějším pohledu zcela rozeznatelné (oválný tvar, klasická velikost stop, bez otisků drápů) a tím jsme opět potvrdili trvalý výskyt této šelmy v oblasti PP Skálí.

3.7.2006, 9:15 (polojasno) – Na okraji cesty, cca 100 m od osady Školeny (charakteristická podhorská luční společenstva) nalezeny 2x za sebou v rozmezí 5 m chomáčky **vličího** trusu, který obsahoval značné množství srsti, větších kůstek (rozeznatelné části chrupavek zvířat atd.) i rostlinnou složku. Vličí trus byl předán dr. Bartošové na SCHKOB, která jej potvrdila i s dalšími odborníky a byl uložen do archivu. V budoucnu se počítá s tím, že bude stejně jako ostatní nalezené trusy v Beskydech odeslán na rozbor do AV ČR.

ZO ČSOP Radhošť

Studie byla zaměřena na **identifikaci rysa** pomocí stopních charakteristik, zjištění prostorových nároků a velikosti využívaných oblastí. Výzkum byl prováděn klasickou nepřímou metodou pozorování – stopováním. Základním a zcela zásadním výsledkem bylo zjištění, že na základě této metody, používané při zimním sčítání, se dají od sebe odlišit různí jedinci. Tento výsledek byl potvrzen postupnou funkční diskriminační analýzou, která ukázala, že nejspolehlivějším parametrem pro rozlišování jedinců je délka kroku a rozkrok.

... Z celkového počtu čtyř jedinců byli v průběhu výzkumu tři jedinci zjištěni na masivu Smrk a dva zjištěni na masivu Kněhyně, přičemž jeden jedinec byl zjištěn na obou sledovaných lokalitách.

... Vzhledem k výrazné intersexuální teritorialitě rysa a velkým překryvům domovských okrsků samce a samice by se dalo usuzovat pohlaví těchto jedinců. Tento předpoklad potvrzuje také rozdílná velikost stopních charakteristik u těchto jedinců.

ZO ČSOP Orchidea

Výsledky terénních průzkumů v roce 2005 ukázaly, že ve vymezené oblasti Lužických hor a Ještědského hřbetu se v době od března do září minimálně jeden exemplář **rysa ostrovida** pohyboval. Ve všech případech se jednalo o stopy dospělého zvířete.

Otisky tlap byly nalezeny celkem na čtyřech lokalitách. Bohužel, ani v jednom případě terénní podmínky nedovolily stopu sledovat v delším úseku...

Výsledky průzkumu naznačují, že relativně rozsáhlé lesní komplexy Lužických hor, Ještědského hřbetu a navazujících lesů v bývalém VVP Ralsko poskytují vhodný biotop pro trvalou existenci populace rysa ostrovida. Kromě souvislých lesních porostů se v dané oblasti nachází řada strmých roklí se skalními výchozy i solitérními skalními útvary, které pro jeho výskyt vytvářejí příznivé prostředí.

ZO ČSOP Gáia



Rys ostrovid je nejrozšířenější z našich velkých šelem – jedinou, která se běžně vyskytuje i mimo širší region Moravskoslezských Beskyd.

úkol ukázat lidem cestu k velkým šelmám, které napomáhají k tomu, abychom se spolu naučili žít. Pro tento účel bylo vtištěno mnoho letáků a brožur. Některé organizace, jako např. ZO ČSOP Valašské Meziříčí, vyvíjejí také velkou aktivitu v pomoci chovatelům hospodářských zvířat – radí jim, jak zamezit útokům velkých šelem na stáda ovcí a jaké pastýřské psy používat pro účely ochrany hospodářských zvířat.

Spolu s některými ZO ČSOP jsem letos instaloval 8 výstav kreseb a fotografií velkých šelem a uskutečnil více než 30 přednášek pro mládež i dospělé. Je to však stále málo, neboť u celé řady lidí existuje nenávidný vztah k šelmám. U některých lidí je jeho příčinou snaha chovat zvěř tak, jako dříve. U některých majitelů střelné zbraně je pak důsledkem pytláctví, t.j. usmrcování šelem, které mají celoroční ochranu.

Nezastupitelná role občanských sdružení

Dovolím si na tomto místě citovat několik postřehů Petra N. Stýbla z článku Dobrovolná ochrana přírody a krajiny v České republice: „Silná dobrovolná ochrana přírody a krajiny je cílovým předpokladem dobrého fungování celého systému ochrany přírody a krajiny, protože jako jediná dokáže zajistit nezbytnou podporu veřejnosti pro sektor životního prostředí.“

Závěrem bych tedy chtěl poděkovat dnes již velké obci příznivců velkých šelem, kteří neúnavně jak v terénu, tak i v osvětě přežití velkých šelem u nás ze všech sil pomáhají. Bez nadsázky mohou říct, že si dnes výzkum velkých šelem nedokáží bez nesmírně obětavé pomoci především členů výše uvedených organizací představit. ☒

*Autor je odborným garantem programu ČSOP
Ochrana velkých šelem.
Kontakt – tel.: 731 232 304*

Záchrana volně žijících zvířat v Anglii

ČSOP realizuje výzkumný grant Ministerstva životního prostředí, který má objasnit některé otázky v problematice péče o volně žijící zvířata.

TEXT ONDŘEJ FIALA
FOTO ZUZANA POKORNÁ



Kroužkování vypouštěných ptáků je jedním ze způsobů, jak zjistit úspěšnost jejich návratu do přírody.

Jedním z témat výzkumu je také situace v Evropě. Po dlouhém prohledávání internetu se ukázalo, že ucelený systém záchrany zvířat existuje v Evropě kromě nás patrně pouze na Britských ostrovech. Funguje zde pod Královskou společností na ochranu zvířat proti týrání (RSPCA – Royal Society for the Prevention of Cruelty to Animals), kterou jsme v říjnu navštívili.

RSPCA je nejstarší nevládní organizace tohoto druhu na světě. Byla založena již v roce 1824, aby dohlížela na slušné zacházení se zvířaty. V současnosti má mimo jiné i rozsáhlé oddělení zabývající se divokými zvířaty a péčí o ně.

Záchranné stanice v Anglii

Systém záchrany zvířat je poněkud odlišný od toho našeho. Na rozdíl od naší Národní sítě stanic pro handicapované živočichy, kde každá stanice má přidělené určité území, na kterém provádí veškerý servis, v Anglii jsou jednotlivé kroky péče o zvířata oddělené a zajišťované různými složkami RSPCA. Nález zvířete lidmi obvykle ohlásí na krizovou linku pomoci zvířat, která funguje pro celou Anglii a Wales. Linka má nonstop provoz a zvýhodněnou sazbu hovorného. Operátor zjistí podrobnosti o volajícím a o nalezeném zvířeti a kontaktuje specialistu na odchyt a transport poraněných živočichů. Tito uniformovaní pracovníci mají přidělené území, na kterém zajišťují odchyt a odvoz zvířat. Jejich dodávky v barvách RSPCA nejde přehlédnout. Vozy jsou vybavené odchytovou technikou, přepravními boxy a základním veterinárním vybavením. Samotní pra-

kroužky u racků a podobně. Podle dosavadních výsledků se zdá, že vypuštěná zvířata se bez větších problémů začleňují zpět do svého přirozeného prostředí.

Ačkoliv jsou záchranná centra v Británii větší, než většina z našich stanic pro handicapované živočichy, nemají problémy s financováním ani s nedostatkem personálu, nejsou jejich výsledky nijak odlišné od výsledků záchranných stanic v NSS. Hlavním rozdílem tedy zůstává lepší zázemí záchranných center a počet placených pracovníků. To se bohužel u nás nezmění, dokud se nenajde dostatečný a stabilní systém financování. ☒

*Autor je koordinátorem programu ČSOP „Národní síť stanic pro handicapované živočichy“.
Kontakt – e-mail: csop@ecn.cz*

ZVÍŘE V nouzi

V prosinci 2006 to je rok, co Český svaz ochránců přírody odstartoval sbírku Zvíře v nouzi na podporu péče o poraněné volně žijící živočichy v Národní síti stanic pro handicapované živočichy. Sběrka začala poměrně úspěšně, od jejího zahájení se podařilo vybrat celkem 728 000 Kč. V září bylo poprvé rozděleno celkem 561 836 Kč jednotlivým stanicím.

Na sbírku mohou lidé přispívat jednak poukazáním daru na účet 33 55 33 22/0800, jednak zasláním dárcovské SMS ve formě DMS ZVIREVNOUZI na číslo 87777 (platí pro všechny operátory, účtování DMS: 30Kč, příjemce Vaší pomoci obdrží 27Kč). Od prosince 2005 jsme dostali 13 134 DMS. Z 91 projektů DMS je tak Zvíře v nouzi 16. nejúspěšnější.

Více informací o sbírce naleznete na www.zvirev nouzi.cz.



FOTO: JAN MORAVEC

Jindřišské údolí zelená perla Jindřichohradecka

Jindřišské údolí leží na Hamerském potoce na Jindřichohradecku.

TEXT PETR HESOUN

úřad také připravil několik návrhů nařízení, která by měla údolí ochránit, ať již formou přírodního parku nebo zvláště chráněného území. Než se však podařilo některé z připravovaných nařízení vydat, byl v roce 2002 okresní úřad zrušen. Návrhy byly sice předány krajskému úřadu, ale bylo zřejmé, že legislativní ochrana lokality se minimálně na několik let odkládá.

V roce 2004 bylo v Jindřichově Hradci založeno občanské sdružení Hamerský potok (toho času kolektivní člen ČSOP). Jedním z jeho prvních počínů bylo založení pozemkového spolku. Získalo do nájmu asi 10 ha pozemků v nivě Hamerského potoka před ústím do Vajgaru, a dokonce dostalo menší pozemek s rašelinnou loukou darem. Tyto úspěchy, a zejména zpráva, že pozemky v jedné z nejceněnějších částí Jindřišského údolí mezi Blažejovem a Jindřiší jsou na prodej, přivedly členy tohoto sdružení na nápad část údolí vykoupit. Jednání rozhodně nebyla jednoduchá. Vlastníci sice byli rozhodnutí pozemky prodat, ale jejich snaha získat z tohoto prodeje maximum byla jasná. Situaci také komplikovala podmínka koupit všechny nabízené pozemky včetně smrkových monokultur a hlavně rozpadajícího se mlýna. Podařilo se dohodnout, že ekonomicky výhodné, ale pro ochranu přírody nezajímavé porosty, koupí obec Rodvínov, v jejímž správním obvodu většina území leží. O výkup cennějších pozemků bylo zažádáno v rámci kampaně Místo pro přírodu. Největším oříškem bylo sehnat peníze na koupi mlýna. Nakonec sdružení Hamerský potok přijalo obětavou nabídku několika svých členů a na

výkup mlýna si od nich půjčilo. Tak se nakonec podařilo díky trpělivosti při jednání a dobré spolupráci několika subjektů výkup úspěšně realizovat.

Čím je území zajímavé pro ochránáře?

Člověk do vývoje údolí zasahoval v minulosti jen velmi citlivě. Díky tomu zde neproběhly rozsáhlé změny lesních porostů na monokultury ani násilné úpravy potoka a údolní nivy. Území je významné především tím, že skýtá prostor pro výskyt druhů vázaných na listnaté lesy, které jsou na území Jindřichohradecka vzácné. Díky velkému podílu padlých stromů, které v některých místech nebyly odklizeny, se tu nachází vhodný substrát pro vývoj některých dřevokazných druhů hmyzu, nebo pro houby vázané na rozpadající se dřevo. Vyskytují se tu i chráněné druhy s vazbou na tekoucí vody.

Ze zajímavých rostlin se zde vyskytuje například dříváček horská, která na jaře rozkvétá fialovými květy ve spodních částech svahů v jehličnatých porostech (jedle, smrk). V lukách v nivě potoka můžeme časně na jaře najít rozkvetlé bledule. V bylinném patře suťových lesů na jaře rozkvétá lýkovec jedovatý, hrachor jarní či jaterník podléška. Zřejmě nejvýznamnějším druhem bylinného patra ve vykoupeném území je oman hnidák, který zde tvoří zcela izolovanou populaci, jedinou v jihozápadní části Českomoravské vrchoviny.

Zatím jen v počátcích jsou průzkumy většiny skupin bezobratlých živočichů. Přesto už dnes můžeme mluvit o několika zajímavých druzích. Jedním z nich je například velevrub malířský, který je řazen mezi kriticky ohrožené druhy. Zajímavý

je i nález brouka příbuzného světlušák, jehož larvy také světloují a jehož bezkřídlé samičky často obývají schránky suchozemských plžů. Brouk nemá české jméno, odborný název je *Omalysus fontibellaquei*. Podrobný průzkum motýlů pak překvapivě přinesl nález blýskavky černopásé, která byla v jižních Čechách nalezena naposledy zhruba před padesáti lety. Z vážek stojí za pozornost výskyt klínatky obecné, jejíž larvy žijí zahrabané v písčitém dně potoka, kde číhají na kořist.

Z ptáků stojí za zmínku například hnízdní ledňáčka říční, datla černého, skorce vodního. Údolí pravidelně navštěvuje vydra říční. Kromě toho zde můžeme najít běžnější druhy obojživelníků a plazů – například skokana zeleného, rosničku zelenou či užovku obojkovou.

Zajímavé výsledky přinesl i v současné době probíhající mykologický výzkum. Kromě některých hub vázaných na opad listnatých stromů (například špička rohonohá a špička kožová) je nejzajímavější nález hlívičky jedlové. Jde o houbu, která roste na dřevě odumřelých, trouchnivějících jedlí a v prováděcí vyhlášce k zákonu o ochraně přírody je zahrnuta mezi kriticky ohrožené druhy.



FOTO: JAN MORAVEC

Péče o údolí

Vlastníkem vykoupených pozemků je Český svaz ochránců přírody, pečuje o ně občanské sdružení Hamerský potok. Cílem této péče je zachovat v údolí všechna stávající cenná společenstva, případně jejich plochy rozšířit, a vybudovat některá nová místa vhodná k rozmnožování vzácných a chráněných druhů rostlin a živočichů. V listnatých lesích je proto snahou zachovat přírodní procesy téměř bez zásahu, v jehličnatých porostech udržet individuální ochranou či vysazováním vysoký podíl jedle. Na porost původních dřevin bude postupně převedena i malá smrčina. K základním prvkům údržby lučních společenstev patří postupná likvidace porostů netýkavky žláznaté a kosení větší části nivy. Z dalších zásahů lze jmenovat například vybudování soustavy tůní v nivě, která by měla umožnit rozmnožování obojživelníků, vážek, jepic a dalších skupin vodních organismů.

Jindřišské údolí je také častým cílem vycházek obyvatel okolních obcí a zejména nedalekého Jindřichova Hradce. Proto zde občanské sdružení Hamerský potok postupně buduje naučnou stezku, na které se můžete dozvědět další informace o výše uvedených druzích, o přírodních procesech i o historii zajímavých míst v okolí (Vítkův hrádek, obec Jindřiš). V současné době vede tato stezka od rybníku Vajgar v Jindřichově Hradci do Blažejova, který je přibližně uprostřed údolí. Na jaře 2007 bude dokončen i poslední úsek stezky až ke hrázi Ratmírovského rybníka. Stezka kromě odborných informací skýtá i řadu námětů na hry pro děti, takže je vhodná pro návštěvu celé rodiny. Jenom je nutné upozornit, že některé její části jsou těžko průjezdné pro cyklisty a kočárky.

Rozpadající se mlýn musel být bohužel zbourán. Část obvodového zdiva zůstala z „pietních důvodů“ zachována a bude využita při stavbě roubeného objektu, který bude základnou další činnosti sdružení v údolí. V plánu je doplnění zbytků stavby i o mlýnské kolo a případně další prvky, upomínající na historii místa. Velký dík za pomoc při bourání mlýna, ale i při dalších činnostech v Jindřišském údolí, patří Lesům České republiky, s.p.

Autor je členem občanského sdružení Hamerský potok. Kontakt – e-mail: hesoun@jh.cz

CHarakteristické je, ve srovnání s převážně monokulturami smrku a borovice v okolních lesích, vysokým podílem listnáčů a jedle bělokoré v lesních porostech. A právě tady se podařilo v rámci kampaně Místo pro přírodu vykoupit 9,8 hektarů cenných pozemků.

Šance: Místo pro přírodu

První návrh ochrany tohoto území, o kterém víme, podal tehdy začínající botanik Karel Boublík okresnímu úřadu v Jindřichově Hradci v roce 1997. Pracovníci tohoto úřadu projevíli o údolí zájem. Iniciování vybudování rybního přechodu kolem jezu ve spodní části údolí, jednali i s vlastníky lesů na svazích údolí o těžbách v suťových lesích a o způsobu obnovy v místech, kde byly porosty těženy (ne všechny sliby vlastníků však byly splněny). Okresní

Jeden z mykologických objevů letošní sezóny – kriticky ohrožená hlívička jedlová.



FOTO: PETR HESOUN



FOTO: PETR HESOUN

Od znovuzahájení kampaně 21. března 2005 bylo na její účet zasláno 415 000 Kč. Za tyto peníze byly zakoupeny další pozemky na Ščurnici (1,17 ha) a na Zázmoníkách (0,31 ha) a 3,85 ha na nové lokalitě v Liberci, zvané Opičák (lesík lužního charakteru s několika jezírky, výskyt řady druhů ptáků a obojživelníků – podrobnější informace o něm v některém z příštích čísel KND).

Kromě dalších výkupů na Ščurnici, na Zázmoníkách a v Opičáku chystáme výkup velmi cenné luční lokality s výskytem několika evropsky chráněných druhů motýlů na Radnicku a pozemků na Frýdlantsku, které budou součástí unikátního projektu „Krajina malebná“. Budeme potřebovat minimálně 300.000 korun. Věříme, že s vaší pomocí potřebné peníze brzy získáme.

Své dary posílejte prosím na známé číslo účtu 9999922/0800. Nadále můžete přispívat i přímo na výkupy Ščurnice, pokud k Vaší platbě připišete specifický symbol 103.

České Středohoří

„Nikde na světě není tolik krásy jako tady a lidé to neznají“.

TEXT VLASTISLAV VLAČIHA

Tato slova Emila Filly, výsostného malíře Českého středohoří, zazněla před více než padesáti lety. Filla patří ve vztahu k této krajině mezi umělce nejnámější. Byly však celé stovky těch, kteří se pokoušeli zachytit harmonii přírodních a kulturních hodnot Středohoří štětcem, fotografií nebo veršem. Další tisíce dodnes šplhají na vrcholy nesčetných kopců a hor, aby zachytili krásný výhled, neopakovatelnou náladu, barevnost, dramatickost krajiny či její majestátnost. A pokaždé je výsledek jiný – jak můžeme vidět ve verších Jaroslava Seiferta, Johanna Wolfganga Goetha, Karla Hynka Máchy, v obrazech Mikoláše Alše, Josefa Mánesa, Josefa Navrátila, v díle Wagnerově, na snímcích Josefa Sudka nebo v zápiscích přírodovědce Alexandra von Humboldta a mnoha dalších.

Druhá největší

Jedinečné kouzlo tohoto klenotu středoevropské krajiny silně přitahuje jak obdivovatele přírodních a kulturních krás, tak turisty, sportovce, nejrůznější badatele i milence. Pro každého z nich nabízí něco z nepřeberného bohatství, jež pramení z dlouhé a pestré historie přírody i lidské civilizace. Je to kraj Přemysla Oráče, českého granátu, „Zahrada Čech“, „Česká Arká-

die“ se spoustou idylických luk a lesů Zároveň je krajem rychle se měnícím vlivem dnešní výstavby venkovských a městských sídel, komunikací a dalších objektů.

Druhá největší chráněná krajinná oblast České republiky má rozlohu 1063 čtverečních kilometrů a v tomto roce oslavila 30. výročí svého vzniku. Její vyhlášení v roce 1976 bylo výsledkem uznání, kterého se Českému středohoří dostalo pro jeho jedinečnost přírodních hodnot a neopakovatelný krajinný ráz vulkanického pohoří po staletí měněného lidskou rukou v harmonický celek.

Sopečné pohoří

První silný dojem v každém z návštěvníků jistě vzbudí dynamický reliéf, který má základ v třetihorní vulkanické činnosti. Následná intenzivní eroze vodních toků odkryla čedičové, trachytové a znělcové kupy, modelovala rozsáhlé výlevy nebo větší i drobnější žíly. Mnohá z těchto těles ostře kontrastují s plochými tvary reliéfu v jejich okolí, budovaném staršími a méně odolnými usazeninami, jež pocházejí z druhohorní éry. To je patrné zvláště v západněji ležícím Milešovském středohoří s nápadnými izolovanými čedičovými kopci Lounska, které jsou obdivované pro své oblité tvary a tvoří jako celek naprosto jedinečná panoramata. Druhá část chráněné krajinné oblasti, Verneřické středohoří, je svými tvary reliéfu poněkud odlišná. Je spíše zvládnutou plošinou s převahou čedičových výlevů, která je rozčleněna nesčetným množstvím údolí s většími či drobnějšími vodními toky. Díky většímu podílu zachovaných lesních porostů je i barevnější a je zkrášlená řadou malebných starých staveb lidové architektury. Ráz této části CHKO se velmi podobá dále na východ ležící chráněné krajinné oblasti Lužické hory.



FOTO: JAN MORAVEC

Zcela zásadní pro krajinu Středohoří je hranice dvou jejích částí tvořená hlubokým údolím majestátně plynoucí řeky Labe. To má místy charakter kaňonu, do kterého se sbíhá většina nejvýznamnějších komunikací. Také řeka sama je již po staletí významnou dopravní tepnou. Jedno z takových těsných údolí je „Brána Čech“ (Porta Bohemica) – vstupní místo vedoucí z široké labské nížiny na sever do centra Středohoří a dále do Saska. Svahy labského údolí, vulkanické vrchy Milešovského středohoří i k severu k Labi či k Ploučnici obrácená údolí verneřické části oblasti jsou charakteristické úžasnou pestrostí přírodních podmínek.

Další geologické zvláštnosti

Pozoruhodnými geologickými a geomorfologickými fenomény Českého středohoří jsou také pseudokrasové tvary ve vulkanických tělesech. Za návštěvu stojí například Loupežnická jeskyně u Velkého Března o celkové délce 130 metrů, ventaroly – vývěry vzduchu z hlubokých puklinových systémů čedičových či trachytových kopců či ledové jámy zadržující chladný vzduch, sníh a led po celý rok.

Nepřehlédnutelné jsou rozsáhlé plochy hrubých balvanitých sutí s mimořádným potenciálem specifických životních podmínek pro zdejší faunu i flóru. S pěknými ukázkami těchto jevů se návštěvník oblasti může setkat například na trase naučné stezky vedoucí na Borečský vrch, v chráněném území Plešivec u Litoměřic nebo na Kamenné hůře u Žandova. Výsledkem mrazového zvětrávání v období čtvrtohor jsou rovněž zajímavé skalní věže, skalní hříby (např. na vrchu Magnetovec), vypreparované žíly a geologické profily vulkanickými tělesy se vzorovými ukázkami sloupcovité a vějířovité odlučnosti čedičových hornin (Panská skála u Kamenického Šenova nazývaná „Čedi-

čové varhany“, Dubí hora u Konojed, Radobyl u Litoměřic, Vrkoč u Vaňova a mnoho dalších). Na vycházku za těmito místy by neměl žádný zvědavý návštěvník Českého středohoří zapomenout. Za podívání stojí i tříšticí se vody Podlešinského potoka tvořící Vaňovský vodopád nebo ještě snáze dostupné vodopády Bobřího potoka u Verneřic.

Nejen české granáty

České středohoří má i další poklady neživé přírody. Na prvním místě je to již vzpomenuť český granát. Jeho krvavě rudá barva, fyzikální vlastnosti drahokamu a využitelnost pro výrobu nádherných šperků byly po staletí důvodem lopotné ruční těžby v okolí Třebenic a Třebívlic. Vzniku granátu, historii jeho těžby, šperkům i mnohem vzácnějším nálezům diamantů, je věnována expozice muzea v Třebenicích na Litoměřicku.

Kromě granátu jsou zde však další pozoruhodnosti říše minerálů. Při těžbě stavebního kamene se objevují mnohé nerosty spjaté s vulkanickým zrodem krajiny Českého středohoří. Jsou to zejména kalcit, aragonit, natrolit, chabazit, pektolit, opál nebo philipsit, které tvoří krásné krystalové drúzy v dutinách a na puklinách hornin. Jejich ukázky lze objevit napří-



FOTO: JAN MORAVEC

Romantický ráz Českého středohoří dokreslují mnohé hradní zříceniny (skalní suk se zbytky hradu Vrabinec).

klad v expozici muzea v obci Homole u Panny, které vzniklo na počest snad nejvýznamnějšího badatele v oboru mineralogie a petrografie Středohoří, zdejšího rodáka J. E. Hibsche.

Světové proslulosti se zde dostalo také nálezům pozůstatků po vývoji živých organismů v hluboké geologické historii. Mimořádný vědecký význam mají fosilizované zbytky třetihorních živočichů, jako jsou například obojživelníci a ryby. Ty se často nacházejí společně s otisky subtropické miocénní květeny ve vrstvách diatomitů, jílu nebo tufitických hornin. Naleziště v Bechlejovicích u Děčína je z tohoto důvodu vyhlášeno za národní přírodní památku pod názvem Březinské tisy. Další naleziště leží v blízkosti Kundratic u Litoměřic a neméně slavné je naleziště poblíž Kučlína u Bíliny, těsně za hranicí chráněné krajinné oblasti.



FOTO: VLASTISLAV VLAČIHA

Orchidej vstavač osmahlý a koniklec luční.

Vegetace Českého středohoří

Živá příroda oblasti je podmíněna značně proměnlivými životními podmínkami, panujícími na stanovištích díky variabilitě klimatických, půdních a dalších ekologických faktorů. Právě vysoký stupeň druhové rozmanitosti organismů a potřeba jejího zachování patřily k podstatným důvodům, pro které byla chráněná krajinná oblast vyhlášena.

Charakteristickými vegetačními formacemi jsou květnaté kavylové stepi, skalní stepi a suché trávníky na vulkanických horninách, společenstva „bílých strání“ se zastoupením orchidejí na výchozech výživných karbonátových usazenin druhohorního stáří, mokřadní a vlhké „babinské louky“. Dále jsou to dubohabrové háje, květnaté bučiny, subxerofilní a acidofilní doubravy nebo lužní lesy. Nejlákavější je z tohoto pohledu bezpochyby jarní období, kdy na Děčínsku a Českolipsku podél potoků rozkvétají tisíce bledulí jarních nebo šafrány v pří-

Čedičové „kamenné varhany“ u Kamenického Šenova.



FOTO: VLASTISLAV VLÁČIHA

rodní památce Farská louka v obci Slunečná. Skalní stěny podél toku Labe a řadu dalších výchozů hornin zdobí záplavy zlatě žluté tařice skalní. Na Lounsku a v centrální části Milešovského středohoří dominují nápadné žluté květy hlaváčků jarních a konikleců lučních, později pak kosatce bezlisté, bělozářky, odkvétající kavylky, na vlhčích místech pak úpolíny, prstnatce májové a kosatce sibiřské. S počátkem léta v lesích vykvétá lilie zlatohlávek, třemdava bílá nebo medovník meduňkolistý. Celkem 18 druhů rostlin, vyskytujících se v Českém středohoří, je zařazeno mezi kriticky ohrožené (například koniklec otevřený, jeřáb český, len žlutý, zvonovec liliolistý, vstavač osmahlý, toič hmyzonošný, křivatec český), 44 druhů mezi silně ohrožené (kavyl chlupatý, střevíčník pantoflíček, vstavač nachový, vstavač kukačka, hadí jazyk obecný, ladoňka vídeňská...) a 44 druhů mezi ohrožené (kavyl Ivanův, pelyněk pontický, kozinec rakouský, hvězdnice chlumní, vstavač mužský, pětiprstka žežulník...).

Obyvatelé teplých strání

Velká část zvířeny je zde společná jiným oblastem České republiky s typickou středoevropskou lesní faunou. Vzhledem k historicky dlouhodobému odlesnění a následující celkově malé lesnatosti (28,4% území) je pro České středohoří charakteristické to, že největší vzácnosti v živočišné říši nalezneme na výhřevných skalách, stráních, suťových polích a také kolem vodních toků.

Výčet ohrožených a chráněných druhů opět daleko převyšuje počet 100. K nejznámějším patří výskyt vzácných druhů střeplíků a pavouků v sutích, chrobáků na pastvinách, otakárků na skalnatých svazích, roháčů a páchníků ve starých listnatých dřevinách, mloků a čolků kolem potoků a ve vlhčích lesích. Typickými zástupci plazů jsou ještěrka obecná, užovka obojková, nalézá se zde ale i ještěrka zelená a živorodá, užovka hladká a zmije obecná. Výskyt ptáků je koncentrován v lesích a kolem toku Labe, kde lze zahlédnout řadu druhů brodivých, ledňáčka říčního, kulíka říčního, orlovce říčního, kormorána velkého, hohola severního, ostralku štihlou, morčáky a řadu dalších. Vzácnosti mezi hnízdícími druhy jsou tu čáp bílý a čáp černý, někteří dravci a sovy. Stále větší naději na širší výskyt mají v Labi bobr evropský, losos atlantský a vydra říční.

Chráněná území

Na území CHKO České středohoří je v současné době vyhlášeno 43 maloplošných chráněných území, z toho 13 jako národní přírodní rezervace a národní přírodní památky (lokality s poměrně dobře zachovanými ekosystémy se stepní, skalní a případně lesní vegetací, současně často i významné geologické objekty – např. Milešovka, Raná, Oblík, Sedlo, Bílé strání u Pokratic, Borečský vrch, Březinské tisy, Kamenná slunce, Panská skála) a 30 v kategorii přírodní rezervace a přírodní památky (např. Březina, Hradišťanská louka, Kalvárie, Lipská hora, Milá, Vrabinec, Hradiště, Plešivec, Radobýl).

Některá z těchto území, ale i další lokality, byly zařazeny do evropské sítě chráněných území – do Soustavy NATURA 2000. Důvodem k tomuto významnému ocenění přírodních hodnot je existence určitých typů stanovišť (např. suťové lesy, květnaté bučiny, hercynské dubohabřiny, údolní olšové luhy, suché trávníky, štěrbinová skalní vegetace) nebo výskyt vzácných druhů rostlin a živočichů (koniklec otevřený, střevíčník pan-



FOTO: VLASTISLAV VLÁČIHA

toflíček, kavyl olýsalý, přástevník kostivalový, rak kamenáč, čolek velký, kuřka ohnivá, losos atlantský, bobr evropský, sysel obecný, netopýr velký atd.), která jsou na území států Evropské unie vzácná. Soustavě NATURA 2000 náleží ve Středohoří celkem 22 evropsky významných lokalit (např. Raná, Oblík, Milá Milešovka, Údolí Labe, Dolní Ploučnice).

Na návštěvníky Českého středohoří čeká v současné době sedm naučných stezek, z toho tři provozované přímo správou CHKO. Jednou z nich je i stezka Pod Vysokým Ostrým.




FOTO: JAN MORAVEC

Velkým problémem Českého středohoří je těžba kamene, likvidující mnohdy celé kopce. Na fotografii lom Dobkovičky.

Krajina hodná obdivu

Jednotlivé vrchy Českého středohoří a jejich skupiny (Milešovka, Kletečná, Lovoš), stejně jako mnohé vyhlídky a rozhledny (Varhoš, Dubice, Větruše, Vrkoč), jsou pro zájemce o poznání přírodních hodnot této oblasti tím nejlepším tipem pro třeba jen krátkou návštěvu. Zpestřit si ji lze i výstupem na zříceniny hradů Střekov, Vrabinec, Košťálov, Blansko, Hrádek, případně blízký Házmburk, nebo se pokochat malebností lidové architektury ve východní části oblasti. Návštěvník zde nalezne dobře značené přístupové cesty, informační tabule nebo trasy naučných stezek.

V současné době se náročná péče o krajinu, chráněná území, naučné stezky a významné botanické nebo zoologické lokality vedle Správy CHKO České středohoří se sídlem v Litoměřicích věnuje i několik základních organizací Českého svazu ochránců přírody, Klub českých turistů a další občanská sdružení.

Závěrem se nabízí otázka týkající se budoucnosti této oblasti. Jaká bude chráněná krajinná oblast České středohoří za dalších 30 let? Zvítězí citlivý přístup člověka hospodáře, obdivovatele jedinečné krajiny a lidí, kteří se tu cítí doma, nebo Středohoří podlehne tlakům, jež přináší rychlý stavební rozvoj, těžba nerostných surovin či jen lidská nedbalost? Nakolik bude člověk moudrý a jak jsou a budou udržitelné negativní vlivy, to přísně posoudí další generace... 

Autor je geologem Správy CHKO České středohoří a předsedou ZO ČSOP Launensia.

Kontakt – e-mail: vlastislav.vlaciha@schkocr.cz

České středohoří – poněkud strohý a geograficky popisný název kraje mezi Bílinou na západě a Úštěkem na východě, který naopak skrývá krajinu ojedinělých přírodních krás.

TEXT A FOTO PAVEL BUREŠ

Již zdaleka nás vítá dramaticky zvlněné pásmo kuželů sopečných vyvřelin často zakončených ruinami těžko přístupných středověkých panských sídel (pokud ovšem není zhruba od poloviny 20. století zahaleno do všudypřítomného smogového oparu produkovaného zdejšími chemickými a elektrárnami) spadající v širokém údolí s květnatými loukami, ovocnými sady či vinicemi na úbočích a úrodnými nivami klikatících se toků Ohře a Labe. Toto úchvatné panorama dokresluje siluety historických měst a řada výstavných vesnických sídel s pozoruhodnou a dodnes velmi početně zachovalou pestrou mozaikou lidové architektury.

Koncentrace popsáných krajinných atributů způsobila, že již od dob Balbínových v 17. století bývalo toto území zvané Českým rájem. Ano, skutečně, „první“ Český ráj byl situován původně sem. Avšak s postupující masivní germanizací tohoto kraje a poté i vyhrocujícími se rozpory mezi politickým a nacionálním hnutím českých Němců a Čechů ve 2. polovině 19. století začala být existence Českého ráje (Paradies von Böhmen) v této německé jazykové oblasti pro českou společnost neúnosná, což vyústilo v nalezení „nového“ opravdu českého Českého ráje na Turnovsku. Bývalý Český ráj na Litoměřicku pak postupně získal v českých kruzích titul Zahrada Čech.

Historický a sídelní vývoj

Nížinné, pro zemědělství příhodné oblasti podél Labe a Ohře osidloval člověk již od pravěku, zatímco střední polohy České-

Náves v Dolních Nezlech s typickou roubenou i zděnou zástavbou.



Lidové stavitelství a vesnická sídla v Českém středohoří

ho středohoří se zaplnily později, během tzv. vnitřní kolonizace v 10.–12. století. K téměř kompletnímu dotvoření sídelní sítě (nejen) této oblasti dochází v následujících dvou stoletích – 13. a 14., v průběhu tzv. velké vnější neboli německé kolonizace. Na základě zákupného práva, jehož podstatou je smlouva mezi feudálními vlastníky půdy a nově přichozími kolonisty, jsou ve vyšších nadmořských výškách na dosud převážně zalesněných a civilizací nedotčených rozsáhlých plochách zakládány nové osady pravidelných půdorysných forem (řadové a návesní lánové vsi) a podle stejného klíče dochází k přestavbě starých vesnických sídel. Podstatnou změnou je také pokročilejší trojpolní způsob hospodaření, zaváděný a rozšiřovaný novými osadníky.

V důsledku tragických událostí 30.leté války dochází ke značnému úbytku zdejšího obyvatelstva, na jehož místo přicházejí další osadníci z německých zemí. Tento proces výrazně mění národnostní složení obyvatel regionu ve prospěch německého etnika. V zásadě ale až do odsunu Němců po 2. světové válce stále platilo, že ve vyšších polohách byly obce téměř kompletně německé, kdežto v níže položených oblastech Českého středohoří se podíl Čechů zvyšoval.

Významnější proměnou prošel zdejší venkov ještě v 19. století. Byl to zejména prudký rozvoj průmyslové výroby a rychle rostoucí počet obyvatel městských aglomerací, které vyvolávaly tlak na produkci potravin i na zemědělskou výrobu. A právě úrodná krajina Českého středohoří díky tomu zaznamenala v průběhu 19. a počátkem 20. století nebývalou prosperitu. Konjunkturu prožívalo především zde výnosné pěstování pšenice, žita, ječmene, cukrové řepy, chmele, ale též ovoce a vinné révy. Vesnice bohatly a rozrůstaly se, stavěly se nové a rozšiřovaly stávající usedlosti, modernizovaly se hospodářské provozy, ale silně se také prohlubovala sociální diference obyvatel.

Nejrazantnější, nejprudší a zároveň fatální změny přinesla 2. polovina 20. století – téměř úplný odsun původního německého obyvatelstva, radikální transformace hospodářského systému a přerušení kontinuity ekonomického i kulturního vývoje znamenaly rozklad a zánik vesnické společnosti i přímou fyzickou likvidaci a zpusnutí mnoha původních staveb. Jediným světlým bodem v této bezútešné situaci byl příchod poměrně značného počtu městských zájemců o rekreační využití opuštěných a většinou zchátralých usedlostí, jimž se podařilo mnohé zachránit. Bohužel ani dnes nelze označit stav vesnických sídel na území Českého středohoří za uspokojivý a vyřešený.

Lidové stavby

O podobě vesnických staveb v období středověku se většinou dozvídáme pouze z archeologických pramenů a analogií. Pro oblast Českého středohoří můžeme dovozovat existenci roubeného domu (zpočátku částečně zahrazeného – tzv. polozemnice), v etapě vrcholného středověku již s hrazeným a hospodářskými objekty pravidelně zastavěným dvorem.

Od 16. století zaznamenáváme v podobě vesnického domu, usedlosti a v bydlení vůbec podstatné proměny, z nichž některé jsou nepochybně důsledkem vzájemného ovlivňování a prolínání české a německé stavební kultury. Zejména pak v 17. a 18. století pozorujeme postupné pronikání hrázděné konstrukce v kombinaci s roubenou technikou, začínají se stavět patrová obytná stavení s pavlačemi a podstávkou v přízemí, vytápění i vaření se stěhuje z otevřeného ohniště v dýmné jizbě do středního dílu domu – síně, v jejíž zadní části se vyčleňuje černá kuchyně, z níž jsou obsluhována kamna i pec ve světlé světnici zbavené dýmu. Za vrcholné stadium rozkvětu dřevěné lidové architektury Českého středohoří můžeme bezesporu označit 18. a počátek 19. století. V mimořádně bohatém výtvarném ztvárnění některých konstrukčních prvků a stavebních částí zdejší architektury – například pavlačí, podstávek, říms, ale zejména ornamentálně skládaných lomenic často ještě členěných plastickými balustrami – se silně odrážejí vlivy barokního tvarosloví. Díky své pozoruhodné výstavnosti a ojedinělé dekorativní výzdobě si lidové stavitelství Českého středohoří vysloužilo pověst nejhonosnější a nejrepresentativnější vesnické architektury u nás.

Typický zdejší statek tohoto období měl čtyřstranný dvůr obklopený ze tří stran budovami a ze čtvrté uzavřený vjezdovou bránou s brankou. V jeho čele stál mohutný patrový obytný dům s trojdílným půdorysem – v průčelí to byla rozměrná světnice, uprostřed průchozí síň a na ni navazující chlévy, případně komory. Ze síně vedlo schodiště do patra, dispozičně rozčleněného na několik prostor, které původně sloužily jako skladové, většinou chmelové komory, později částečně využité k bydlení a v 19. století potom i k ubytování letních hostů. Paralelně s obytným

domem na opačné straně dvora stávala patrová budova špýcharu, někdy přeměněná na výměnek. Vzadu dvůr uzavírala rozlehlá průjezdná stodola a po obvodě byly mezi uvedenými stavbami situovány další chlévy, chlívký a kolna.

Zmiňovaná hospodářská prosperita vesnic Českého středohoří v 19. století dovolovala sociálně vyšším vrstvám obyvatel venkova investovat do rozšiřování a přestavby svých nemovitostí. Přibližně od 1. třetiny tohoto století tak můžeme prakticky ve všech obcích regionu sledovat vznik mnoha nových výstavných zděných statků. V řadě případů jde o dvory vsuktu nevidaných a úctyhodných parametrů, dokumentující svou mohutností a okázalou klasicizující, později pak neoslohovou štukovou výzdobou fasád průčelí budov, štítů a bran zámožnost majitele. Ve srovnání se starší roubenou architekturou však působí tyto jistě rovněž zajímavé a hodnotné stavby poněkud cizí a studené.

Charakteristické znaky lidové architektury na území Českého středohoří

- **sybióza různých stavebních konstrukcí** (roubené, hrázděné a zděné) – důvodem bylo zejména prolínání kultur českého a německého etnika
- **patrový dům** – prostory v patře původně sloužily ke skladovým účelům, v této oblasti se zde mimo jiné sušil a ukládal chmel
- **podstávka** – nošná konstrukce roubených staveb, skládající se ze svislých sloupků, umístěných mezi okny po obvodu přední části domu, na nichž je položena vaznice vynášející předstupující patro, případně krov, často bohatě ztvárněna řezbou
- **pavlač** – polouzavřená chodba v patře podél boční dvorní strany domu krytá přesahem střechy (pravděpodobně jde o konstrukční prvek vzniklý v českém prostředí, čemuž nasvědčuje i v němčině používaný termín „pawlsch“)
- **lomenice** – v podstatě štít vyplněný prkenným bedněním, často bohatě zdobeným – na jeho výtvarnou podobu se soustřeďovala značná pozornost
- **zděná architektura s klasicistní výzdobou**

Památková ochrana lidové architektury

Vzhledem k ojedinělé koncentraci, bohatství a mimořádným hodnotám lidového vesnického stavitelství na území Českého středohoří se památková ochrana orientuje jen na jeho nejcennější doklady – jak samostatné objekty či areály, tak na urbanistické celky. Vedle poměrně značného množství jednotlivě chráněných památek lidové architektury tak zde nalezneme i příklady celých památkově chráněných vesnických sídel. Jsou to památkové rezervace Starý Týn a Zubrnice, které mají ovšem specifický charakter, neboť se zde již 25 let úspěšně buduje rozsáhlé muzeum v přírodě. Dále pak památkové zóny Dolní Nezly, Chotiněves, Slatina, Soběnice a Srdov. Zajímavé a přitažlivé příklady lidové architektury ale najdeme prakticky ve všech vesnicích i městečkách této krásné historické kulturní krajiny. ☒

Autor je pracovníkem Národního památkového ústavu.

Kontakt – e-mail: bures@up.npu.cz

Obnovy alejí

Na Podblanicku se podařilo během uplynulých 8 let obnovit 130 kilometrů alejí. Zkusíte to u vás také?

TEXT KAREL KRÍŽ

Pro kulturní krajinu je typická její členitost. Je složená z jednotlivých drobných prvků, často vytvořených, ale vždy udržovaných člověkem. Jedním z takovýchto výrazných prvků, který utváří obraz krajiny, jsou aleje stromů. Nacházejí se především podél cest, na mezích nebo na místech, kde cesty bývaly, ale dnes jsou již zaniklé. Mnohdy je provází kaplička, křížek nebo jiný němý svědek minulosti zasazený sem lidskou rukou. Aleje jsou dnes často spolu s pásy keřů jediným prvkem, který rozbíjí onu podivnou monotónnost obrovských lánů polí a udržuje krajinu ještě krajinou.

Aleje dříve a nyní

Dříve, v dobách drobných hospodářů, mívala každá obec ve svém okolí propracovaný systém cestní sítě, který zabezpečoval nejen spojení s okolními obcemi, ale také umožňoval jednotlivým hospodářům přístup k jejich pozemkům. Cesty většinou vycházely ze středu obce a jako pavoučí síť se rozcházely na všechny strany kolem ní. Kolem cest vysazovali

U prostokořených sazenic je velmi důležitý stav kořenového systému při výsadbě (na obrázku kořenový systém sazenice jabloně rok po výsadbě).



FOTO: KAREL KRÍŽ



FOTO: KAREL KRÍŽ

lidé odjakživa aleje stromů. Hospodáři, kteří sázeli především ovocné aleje, měli k takovému počínání většinou zcela praktické důvody. Stromy sloužily jako zdroj potravy, chránily pole před erozí a poskytovaly stín pro odpočinek během pracovního dne. Aleje jabloní, hrušní, švestek, třešní či ořešáků tak můžeme obdivovat místy dodnes.

Panstvo nechávalo vysazovat aleje stromů v okolí svých honosných sídel i za jiným účelem. Citlivě krajinářsky umístěné aleje lip, javorů, jírovců, dubů a jiných listnáčů dotvářely oku lahodící obraz krajiny v okolí sídla a často spojovaly jednotlivé části panství jako např. zámek s oborou, letohrádkem apod. Dosud tak můžeme obdivovat často mnohakilometrové zámecké aleje, které mimochodem vzhledem ke stáří stromů často bývají jediným útočištěm vzácných druhů, především hmyzu. Za vlády císařovny Marie Terezie bylo dokonce vydáno nařízení, podle nějž byly povinně podél císařských silnic vysazovány aleje stromů. V našich dějinách se jednalo o nejmasovější vznik alejí podél cest.

Byly tak vysazeny desítky kilometrů alejí, jejichž zbytky se místy zachovaly dodnes.

Zcelování pozemků, rozorávání mezí a cest, rozšiřování silnic a také necitlivý přístup ke krajině, kterou nám zanechali naši předci – to jsou hlavní důvody úbytku alejí z krajiny v posledních padesáti letech. Mění se tak nejen její celkový obraz, označovaný dnes pod pojmem „krajinový ráz“, ale poškozuje se i celá řada jejích, pro život nezbytných, funkcí. Vodní a větrná eroze je v krajině nerozčleněné sítě cest, alejí a mezí daleko účinnější, o čemž nás pravidelně přesvědčuje každý větší déšť nebo vítr. Změna vodního režimu půdy je dnes také již známou věcí. Z polí vymizeli zajáci, koroptve a další druhy, přičemž na vině není pouze chemický postřik, ale také nedostatek úkrytů a ztráta orientace v jednolitěm prostředí. V současné době se k někdějšimu úmyslnému ničení přidává další důvod úbytku alejí z krajiny. Zbývající aleje jsou většinou za zenitem svého života a postupně tak zanikají vinou dlouhodobé absence údržby a chybějící obnovy.

Obnova alejí na Podblanicku

Podblanicko je typické svojí krajinou, ve které se linou podél cest a mezi především ovocné aleje. V dobách nedávno minulých, kdy všechno bylo všech a nikdo se o nic nestaral, řada z nich bohužel zanikla. Český svaz ochránců přírody ve Vlašimi se zabývá obnovou alejí od roku 1998. Naší snahou je tyto aleje rekonstruovat a opětovně zakládat na místech, kde se dříve nacházely. Jednotlivé aleje jsou každoročně pečlivě vybírány ve spolupráci s obcemi, Agenturou ochrany přírody a krajiny a Správou CHKO Blaník. Společně se zaměřujeme především na rekonstrukci starých zanikajících a na obnovení již zaniklých alejí.

Během uplynulých osmi let se tak podařilo obnovit více jak 130 kilometrů alejí Podblanicka. Mezi nimi například lipová alej k poutnímu místu na Loretě u Vlašimi, čtyřřadá lipová alej u zámku Jemniště, jabloňová, švestková a dubová alej u Vranova, dubová a javorová alej u Chotýšan, dubová a hrušňová alej u Velíše, javorová a jabloňová alej u Pramonína, dubová, švestková a ořešáková alej u Načeradce, jasanová a březová alej u Čechtce, jabloňová, třešňová a ořešáková alej u Strojetic, javorová, třešňová a švestková alej u Blažejovic, březová alej u Šetějovic, lipová alej u Zdislavic, dubová alej u Holčovic, lipová alej u Buchova, jasanová a javorová alej u Střezimíře a další.



FOTO: MAREK J. AMPOCHNER



FOTO: KAREL KRÍŽ

Jak obnovovat aleje

Pro obnovu alejí jsou používány vzrostlejší sazenice, aby byly konkurenceschopné v okolním prostředí a zároveň byl zajištěn okamžitý efekt nově vzniklé aleje. Všechny stromy jsou upevněny ke kůle pevným provazem z kokosových vláken, který se po čase sám rozpadne a stromek nezaškrtí, a ochráněny proti poškození zvěří plastovou ochranou. Důležitou součástí výsadby je také výchovný řez v korunce stromu, který ovlivní její budoucí podobu.

U ovocných stromů jsou vysazovány pouze vysokokmeny, které mají oproti dnes v sadovníctví používaným polokmenům a zákrskům nejen delší životnost, ale díky výšce nasazení také snadněji odolají poškození zvěří a mají dostatečnou podchodnou a podjezdovou výšku. Co se týká odrůdy, nevhodnější pro výsadbu do krajiny jsou tzv. krajové odrůdy ovocných dřevin. Co je to vlastně krajová odrůda a jak se pozná? Místní (krajová, lokální) odrůda je taková odrůda ovoce, která vznikla a byla rozšířena jen na velmi omezeném území. Obecně se předpokládá, že byla dokonale přizpůsobena místním poměrům. Odolávala dobře místním klimatickým podmínkám, nepodléhala tolik chorobám, byla nenáročná na hnojení a jiná pěstitelská opatření, byť za cenu drobných kazů na vzhledu plodů. Zpravidla se jedná o strom, který se o sebe postará sám a ještě přinese ovoce vynikající chuti. Zlatou érou mnoha místních odrůd bylo období 16.–18. století, kdy na farních a školních zahradách, v zámeckých sadech osvětské šlechty i ve větších

hospodářstvích desítky a stovky nadšenců zkoumaly vlastnosti nahodilých semenáčů. Výsledky psali do kalendářů a notýsků. Nejlepší stromy pak roubovali sousedům. Bylo to období všelidového šlechtění, kdy vznikly po celé Evropě tisíce místních odrůd.

U listnáčů jsou používány sazenice o minimální výšce 2 m, opatřené většinou balem. Ten umožní stromkům bezproblémové ujetí a v prvních letech rychlejší a bezproblémovější růst. Samozřejmě i zde platí, že nejlepší materiál pro výsadbu je geneticky původní. Takový se ve školkách bohužel jen velmi těžko sežene. I zde, podobně jako u ovocných stromů, nás čeká ještě dlouhá cesta, než bude i v České republice možné, jako např. na Novém Zélandu, přijít do školky s označením NATURE PLANTS a mít jistotu, že nakoupený sadební materiál má zaručený genetický původ.

A co dál?

Tak, jak se v posledních letech mění přístup lidí k přírodě a ke krajině, ve které žijí, i na Podblanicku jsou tyto změny patrné. Obce v souvislosti s turistickým ruchem mají snahu „nabízet“ co nejhezčí okolí, dnešní zemědělci (na rozdíl od bývalých JZD a státních statků) většinou vědí, že půda je jejich obživou a odplavená v potoce jim není nic platná. Díky tomu všemu mají aleje v krajině znovu šanci a spolu s nimi má také šanci krajina stát se opět rozmanitější. ☞

Autor je členem odborné rady programu ČSOP Péče o nelesní zeleně.

Kontakt – tel.: 317 845 169,

e-mail: karel@csop.cz

Ekologické hry

Dnes vám nabízíme dvě hry silně ekologicky zaměřené. Jejich smyslem je názorně dětem předvést složitosti některých vztahů v přírodě. Nezbytnou součástí her je následná diskuse o problému.

TEXT JAN VRTIŠKA

Trampoty škvorů

Hra se dá sehrát v každém trochu přístupnějším terénu. Potřebujeme k ní materiál k vyznačení hranic hnízd (např. provaz), dále lístečky, injekční stříkačky a zdroj vody na jejich doplňování.

Jedno družstvo představuje samičky škvora, druhé nepřátele (dravý hmyz, hmyzožravce, vodu, houby...). Úkolem samiček je přibližně do středu vhodně vlhkých prostorů (asi 4 metrových kruhů) vyznačených na ploše provazy či jiným vhodným způsobem naklást vajíčka. (= umístit lístečky) a po předem domluvený čas je tam sčítat před predátory a přílišným vlhkem. Každá samička hájí jedno hnízdo. Pokud se vetřelcům podaří lísteček vynést z kruhu, aniž by se jich bránící samička dotkla, vajíčko zlikvidovali. Pokud se samička vetřelce ještě v kruhu dotkne, ten musí lísteček nechat na místě, kde došlo ke kontaktu. Záleží na samičce, zda ho pak vrátí do středu kruhu či nikoliv.

ILUSTRACE: DAVID TURNER



.....

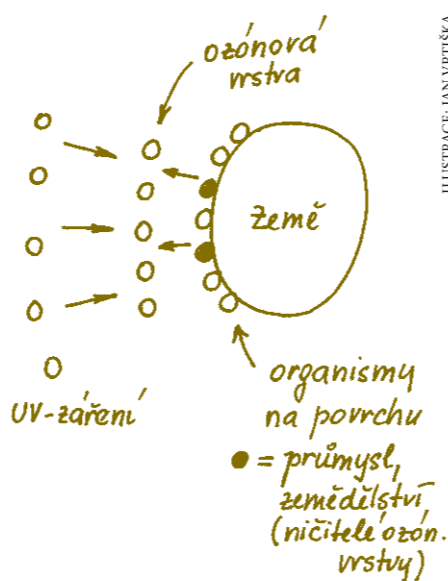
Hráči, kteří představují přebytečnou vlhkost (a přispívají tak ke zplsnivění vajíček), mají v rukou injekční stříkačky a snaží se lístečky postříkat. Vlhké lístečky představují plesnivá vajíčka.

Pokud se samičce podaří do konce hry uhájit alespoň polovinu „vajíček“, je úspěšná.

Hra symbolizuje známou péči samiček škvora o své potomstvo. Na jejím konci je vhodná diskuse o pocitech i o biologických vztazích – např. o vztahu množství potomstva k úrovni péče rodičů.

Ozónová díra

Hra je určena pro početnější skupiny. Hrát se dá stejně jako předešlá na každém volném prostranství. Hráči jsou rozděleni do tří skupin. První z nich představuje UV záření – hází na zemský povrch hadrové koule. Na zemském povrchu (= na obvodu vyznačeného kruhu) jsou umístěni hráči z 2. skupiny – představují lidi, rostliny a živočichy. Živočichové a rostliny mají zavázané oči (nemohou se proti UV záření bránit), lidé se dívat mohou (a tím pádem i uhýbat před koulemi) – to symbolizuje, že se lidé dovedou proti záření částečně bránit (pomocí ochranných krémů, brýlí s UV filtrem, ...). Mezi zemským povrchem a zdrojem záření je rozmístěna 3. skupina hráčů. Členové této skupiny představují ozónovou vrstvu a brání pronikání záření na zemský povrch (= snaží se blo-



ILUSTRACE: JAN VRTIŠKA

kovat hozené koule). Někteří lidé (průmyslníci) vědomě vyrábějí a využívají látky ničící ozónovou vrstvu – házejí na hráče z ozónové vrstvy také koule.

Hráč je součástí ozónové bariéry do té doby, než je 4x zasažen koulí od průmyslníků (počet zásahů se dá měnit), pak přechází k hráčům tvořícím UV záření. Jakmile je organismus na zemském povrchu potřetí zasažen UV zářením, onemocní, když je zasažen popáté, umírá.

Variantně můžeme do hry přidat i roli ochránce přírody, který se snaží zabránit průmyslníkům v ničení ozónové vrstvy.

V následné diskusi je dobré vysvětlit význam ozónu, principy jeho ničení a zmínit i opatření, která lidstvo uplatňuje, aby nedocházelo k dalšímu poškození jeho vrstvy. ☞

Autor je vedoucím oddílu mladých ochránců přírody Nezmaři. Kontakt – e.mail: hey.vey@centrum.cz

Ochrana krajinného rázu na počátku minulého století

Ochrana krajinného rázu patří k pojmům v posledních letech často skloňovaným. Skoro by se chtělo říct módním. Jako však již mnohokrát, i zde nás listování starými zažloutlými stránkami překvapí.

Že ochrana krajinného rázu není nějakým výmyslem posledních let, dokazuje následující text:

Saské ministerstvo vnitra vydalo koncem roku 1914 podřízeným úřadům výnos, zabývající se velmi podrobně ochranou domoviny při vedení silných elektrických proudů a stanovící dvanáct vůdčích zásad, jichž zachování mohlo by účinně zameziti znešvaření krajinného obrazu při stavbě elektrických vedení všelikých. ... Zvláštní zření jest věnovati stožárům pro venkovní vedení, a to jak co do tvaru jednotlivých stožárů a jejich nátěru, tak i co do bodu jejich umístění, tak aby stožáry a vedení takřka přímo nerozřezávaly krásných krajinných obrazů, jak to lze bohužel často vidati. Při stavbě místních sítí jest toho dbáti, aby nebyl vzhled ulic zohaven příliš četnými anebo neúčelně umístěnými vrchními vedeními rozvodnými...

A nejen elektrické vedení...

Elektrárny, podružné jejich stanice, domky transformátorové atd. mají býti zřizovány se zřetelem ke krajinnému obrazu, k stavebnímu rázu pro krajinu domáckému a za užití, co možná největšího, staviv v místě obvyklých.

Jo, kdyby tak byly dneska tyto zásady dodržovány alespoň u bytové výstavby, to by byla krása...

V tehdejších Krásách našeho domova měla problematika ochrany krajiny svoji vlastní (byť nepravidelnou) rubriku. V ní byl otištěn i příspěvek, zabývající se dnes opět aktuálním tématem rozhleden:

Časopis českých turistů čís. 6, 1916 uveřejňuje pozoruhodný článek o rozhlednách. Je to pro nás jedno z nejchoulostivějších a nejožehavějších temat, které známe, neboť se přímo dotýká ochrany rázu, ale zároveň souvisí též s péčí o povznesení ruchu cizineckého. Stavba rozhledny je vždy velkého vlivu na ráz krajinný. ...Když se však již rozhledna zřizuje, tu pak platí slova autorova, že rozhledna jako značka celého kraje má býti svérázná, a že proto nutno zavrhnout veškerou šablonovitost ve stavbě rozhleden a v neposlední řadě také napodobeniny středověkých hradních věží. Dle pisatele je důležitý hlavně celkový obrys, tvar ochozu a jeho zastřešení, neboť veškeré detaily architektonické mizí již z nepatrné vzdálenosti, což platí zvláště o portálech. Pokud se týče materiálu stavebního, je vhodně podotčeno, že má se užití toho, který je po ruce, tedy kde je na blízku kámen, tedy tento, v lesnatých krajích dřeva atd., což obyčejně též odpovídá rázu krajiny...

Zůstaňme ještě u turistiky. Následující pasáže jsou z článku Břetislava Jedličky-Brodského „Spolky okrašlovací a ochranné ve službách turistiky“. Pro leckoho může být zajímavé, že i okrašlovací spolky v té době značily „svoje“ turistické trasy. Vždyť ale...

Bylo již několikrát a správně poukázáno, že v mnohých směrech cíle spolků okrašlovacích a turistických vzájemně se prostupují a doplňují. Také každý probudil turista rád oceňuje krásu krajinnou, ji vyhledává a dle možnosti chrání.

Neméně překvapivé může být, jak se tehdejší značení podobalo dnešnímu:

Značky zhotovují se různobarevně. Obsahují širší (2 díly) pruhy barvy červené neb modré, žluté, zelené, vroubený nahoře a dole bílými pruhy. Cesty hlavní buďtež pokud možno značeny bíločerveně.



Ale z hlediska tématu tohoto příspěvku je zajímavější následující pasáž. Nejde sice o krajinný ráz v pravém slova smyslu, ale o „estetiku“ krajiny určitě:

Nepřipevňujte – pokud to není nevyhnutelné (ale sotva lze věřit, že jsou takové případy) – tabulek, nápisů, šipek, ukazovatelů aj. do kmenů stromů. Nevbíjejte dokonce hřebíky do těla ani kůry stromů. Toho nelze omluviti vysokým stářím stromu a odbýti to hrubě nepochopení vytáčkou, že starý strom má hlubokou kůru a že mu to tedy neškodí. V tom okamžiku, kdy vbíjíme hřeb do kůry, nevidíme ovšem patrných stop nerozumného počínání. Ale až zub času deštěm, větrem, sněhem, rzí hřebu vykotlá otvor, a ten až po delší době zahnije a zvětší se rána v kůře a tabulka vypadne, pak bude znatelná stopa nelidského a nerozumného počínu. ... Jak žalostně působí například ochranný nápis spolku (a tím spíše okrašlovacího nebo ochranného): „Šetřte stromů“ nebo „Neničte stromů“, když nápis je přímo přibit hřeby do stromu... Není vhodno omalovat různými značkami každý kámen po cestě, každé skalisko nebo všechny stromy, kde toho není nejvyšší potřebí... Že je nanejvýše pošetilé, malovati veliká pestrá znamení na střechy nebo zdi starých památek stavebních, netřeba snad ani dokazovati. Kde jen poněkud možno, vystříhejme se toho. A kde pak účelnost a skutečný prospěch turistův přece nezbytně toho vyžaduje, učíme tak, byt i znatelně, přece jen v rozměrech ne přehnaných a šetrně v lásce a úctě ke staré památce. ☞

Z Krás našeho domova roku 1916 vybral a komentářem opatřil Jan Moravec

1. Co dělají ryby v zimě?

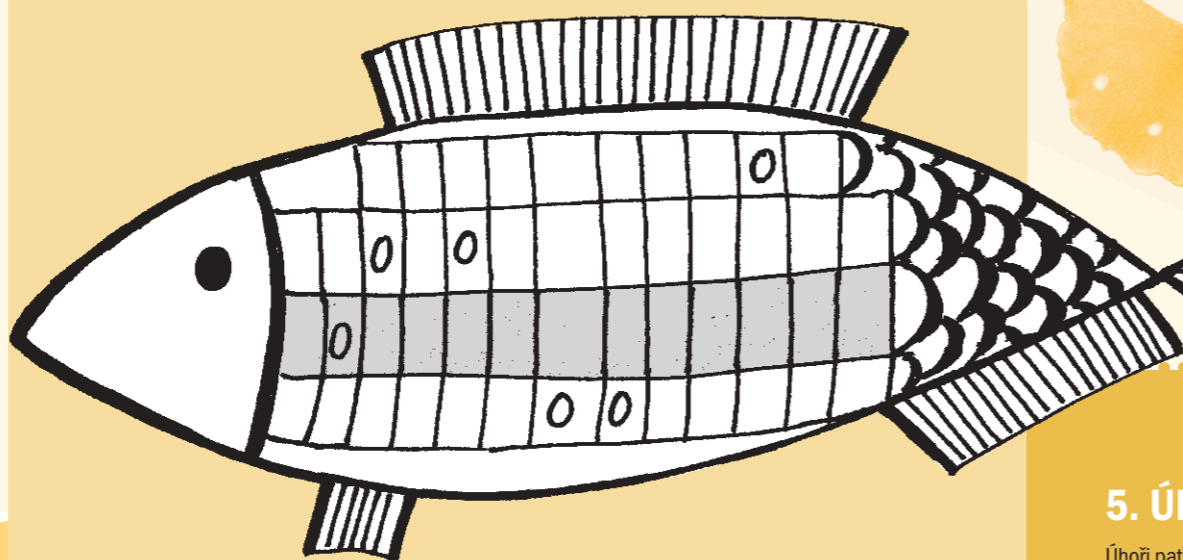
Ryby si, stejně jako ptáci, nevyrobí vlastní teplo, ale jsou závislé na tom, jakou teplotu má jejich okolí – voda. Říká se, že jsou ektotermní. V zimě zamrzá voda od hladiny a až ke dnu promrzne většinou jen měřičny. Ryby se stahují do hlubších míst ke dnu, kde je voda nejteplejší. Tam prakticky bez hnutí čekají až se voda oteplí a ony budou moct zase plavat a hledat si potravu. Do té doby tráví tukové zásoby, které nasbíraly během teplejší části roku. I hluboká voda může na povrchu zamrznout, pak se do ní nemůže dostat vzduch a ryby se začínají dusit. Proto, aby mohly i pod ledem ryby dýchat, vysekávají rybáři v zimě do ledu díry. Na řekách, kde voda pod ledem proudí, k tomu většinou nedochází.

Ryb žije v naší republice víc než dost. Když vyluštíte skrývačky, některé z nich najdete:

- 1/ Světí nenápadní motýli poletovali v podvečer kolem květů.
- 2/ Měla doopravdy útlu, štíhlu postavu.
- 3/ Ten opar maminku doopravdy dost bolel.
- 4/ Oko unavené pohledem na monitor může vést až k bolestem hlavy.
- 5/ Moc utrácíš. Obracej několikrát každou korunu, ušetříš.
- 6/ U cesty rostla alej lip a nesl se kolem bzukot včel.
- 7/ „Mami, nesu mechový polštářek,“ volá Bára.
- 8/ Pššš, tikají tu někde hodinky? Nemohu je najít.

O rybách

K Vánocům patří neodmyslitelně ryby. Zkusme se na ně teď společně podívat trochu jinak, než skrze štědrovečerní večeři. Svět ryb je nesmírně zajímavý, zaslouží si naši pozornost a také ochranu.



2. Jak slyší ryby?

Ryby vnímají otřesy a vlnění vody pomocí orgánu umístěného na boku těla – (viz tajenka). Kromě něho mají i sluchový orgán umístěný v lebce spolu s orgánem rovnováhy. Sluch je alespoň pro některé ryby poměrně důležitý. Kolem 90 různých druhů ryb dokáže vydávat zvuky. Zvuk nevydávají jako my, ale třou o sebe například kostmi nebo dokáží vytlačit vzduch z plynového měchýře.

Vyplň křížovku a v šedých polích najdeš tajenku - název orgánu, jehož pomocí ryby cítí otřesy

1. řeka ve východních Čechách
2. strana
3. část těla, také hrad v Českém ráji
4. část nohy, na kterou došlapujeme
5. plavidla ze svázaných dřev
6. Davidova zbraň, metají se s ní na dálku kameny
7. část dne
8. suchá tráva
9. drtit něco na jemný prášek, třeba obilí
10. pastevec ovcí
11. polodrahokam
12. voda v plynném stavu
13. zubní problém

3. Jak vidí ryby?

Ryby, které žijí v kalných vodách řek, nemohou zrak moc používat. Sladkovodní ryby jsou proto většinou krátkozraké. Naopak mořské ryby mohou dohlédnout až na vzdálenost (viz výsledek příkladu) metrů.

Ryby mají veliké zorné pole, které dosahuje až 300°. Vidí tak nejen před sebe a vedle sebe, ale dokonce i nahoru nad sebe! Ryby také nevidí svět černobíle, jako třeba psi, ale barevně.

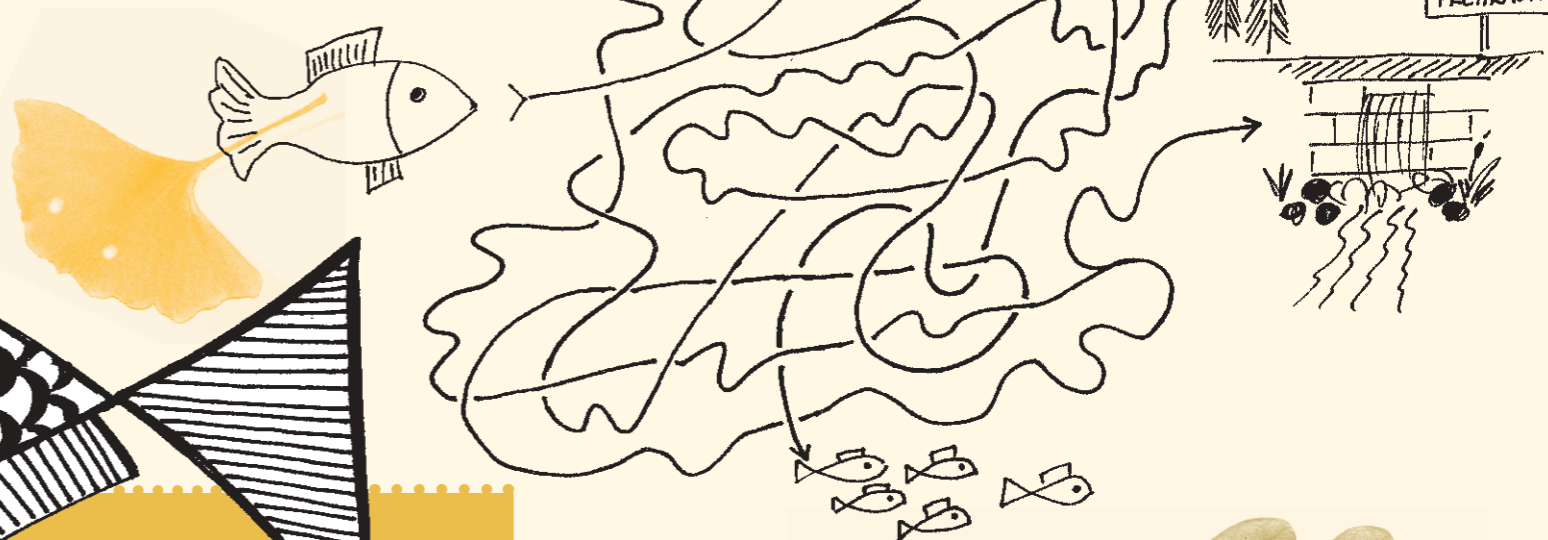
Vypočítej příklad a dozvíš se, jak daleko vidí mořské ryby

$[(1000 : 2 - 400) : 10 + 15 \times (2 + 1)] - 5 = ?$

4. Čich ryb

Ve vodním prostředí čich a chuť splývají, v podstatě ryby ochutnávají vodu a zjišťují, co je v ní rozpuštěno. Ryby mají čich poměrně dobře vyvinutý. Třeba lososi při své cestě z moře do řek hledají správný směr podle „vůně“ vody, která je jedinečná pro každou řeku. Najdou tak místo, kde se vylíhli. Jiné ryby si čichem hledají potravu. Takový kapr dokáže rozlišit, podobně jako my, chuť sladkou, slanou, kyselou a hořkou.

Pomoz najít lososovi cestu k ostatním rybám.



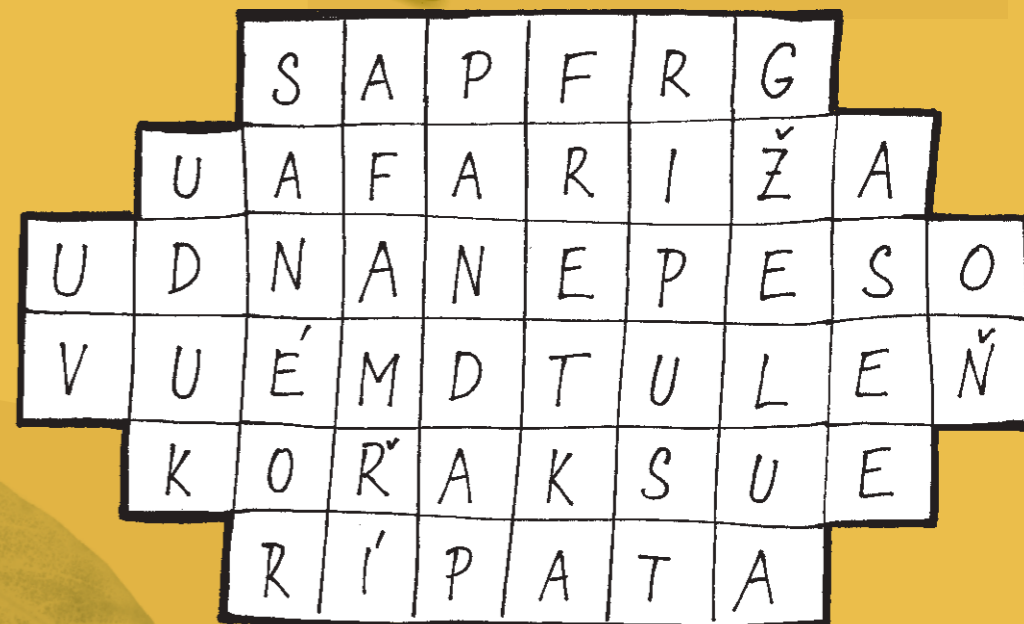
5. Úhoři

Úhoři patří k velkým rybím cestovatelům. Malí úhoři se vylíhnou na místě zvaném (viz tajenka osmisměrky) v Atlantickém oceánu, odtud se vydají na dlouhou cestu do evropských řek. Ta jim trvá asi tři roky. Od ústí řek se vydají proti proudu. Cestou překonávají různé překážky, ale přes velké jezy a přehradu se dostat nemohou. Proto úhoři v posledních letech ubývají. V řekách žijí dalších 10 let a pak plavou zpátky do míst, kde se vylíhli. Celou zpáteční cestu nejedí a žijí pouze ze svých tukových zásob. V místě, kde se narodili, se úhoři třou, nakladou jikry a potom umírají.

Podobnou cestu podnikají i lososi, ti se ale líhnou v řekách, putují do moře, kde žijí několik let, a znovu se vrací do řek naklást jikry.

Vyškrtej z osmisměrky následující živočichy

- fretka
- kudu
- nandu
- panda
- sup
- tapír
- tuleň
- želva
- žirafa



Živá zahrada zima 2006

Vánoční (ptačí) kolo Živé zahrady se uskuteční ve dnech 22. až 26. prosince 2006. Školní zahrady soutěží jako vždy v pracovní dny, tedy už od 18. do 22. prosince. Svoje pozorování hláste klasicky prostřednictvím mapovací karty všité uprostřed časopisu či aplikace na www.zivazahrada.cz.

Není na čekat. Přilákejte ptáky do svých zahrad už nyní! Noví soutěžící se mohou hlásit kdykoliv v průběhu roku.

Prvních šest zahrad má o těchto Vánocích šanci překročit 50 bodů a získat tak titul Živá zahrada. V zimním kole lze totiž teoreticky získat až 8 bodů a více jak 42 bodů během uplynulých 3 let již získaly tyto zahrady:

škola (jméno)	body
1. ZŠ Jičín	48,65
2. Svobodná Ves 1. (Nataša Svárovská)	48,15
3. Podleší 1. (Jitka a Mirek Dvorští)	46,65
4. Horní Kozolupy 1. (Jan Šmádl)	44,35
5. Nové Veselí 1. (Otakar Pazdera)	43,60
6. Skořenice 1. (Jakub Richter)	42,75

Velká zimní malovací soutěž pro děti

Ahoj děti! Máte na zahradě ptačí krmítko? Určitě ano, když soutěžíte o titul Živá zahrada. A také určitě znáte sýkorku. Co by to bylo za krmítko, kdyby ho nenavštěvovala aspoň jedna sýkorka. Tak si tu sýkorku pořádně prohlédněte a pak nám ji namalujte. Každé dítě nám smí poslat ale jen jeden, ten nejvydařenější obrázek sýkorky (sýkorek na obrázku může samozřejmě být víc). Na zadní stranu napište své jméno, poštovní adresu a věk. Ale pozor! Také název zahrady, která je do naší soutěže Živá zahrada přihlášená. To proto, že Velké zimní malovací soutěže se smí účastnit pouze ty děti, které pomáhají některé zahradě získat titul Živá zahrada! Samozřejmě včetně zahrad školních. Vítězové v jednotlivých věkových kategoriích budou odměněni! No, spíše budou odměněni ptáci na jejich zahradách, ale to je překvápko :-) Nejhezčí výkresy zveřejníme.

Kdo přiletí na vánoce?

Zpráva ČTK: Zimního pozorování ptáků na českých zahradách se v rámci akce Živá zahrada v roce 2006 zúčastnilo celkem 470 000 osob! Na 270 000 zahradách pozorovali ve dnech 22. až 26. prosince celkem 8,1 milionů ptáků 80ti druhů! Koordinátor akce z Českého svazu ochránců přírody Petr Stýblo říká: „Je to fantastické, kolik lidí se zajímá o divokou přírodu a snaží se její zástupce přilákat na své zahrady!“



FOTO: LIBUŠE TRŽICKÁ

TEXT PETR N. STÝBLO

Tak takhle daleko s Živou zahradou ještě nejsme. Nicméně výše uvedená data nejsou fikce! Stačí, když zaměníte za ČTK BBC, místo českých dejte britských, název akce Živá zahrada nahraďte *Big Garden Birdwatch* a správné datum je 28. a 29. ledna. Petr Stýblo z ČSOP je pak ve skutečnosti *Richard Bashford* z *The Royal Society for the Protection of Birds*. Inu, ne nadarmo se říká, že Velká Británie je zemí ornitologů, lépe řečeno ptáčkařů. Předpokládám, že letos Brity ještě netrhne, ale ani o to přece nejde. Naše Živá zahrada Vánočním kolem oslaví teprve třetí rok své existence. Soutěže se

účastní 580 zahrad, z toho 70 zahrad školních. Vánoční kolo se svým zaměřením velmi podobá zmiňované britské akci. (Aby ne, když jsme se u RSPB inspirovali.) Na rozdíl od britských ptáčkařů však máme ještě jarní kolo a to je zaměřené mnohem širěji – na další zástupce obratlovců či bezobratlých. V bodovém hodnocení mají pozorování z tohoto kola mnohem větší váhu, protože přilákání dalších živočichů znamená pro uživatele zahrad mnohem větší, dlouhodobé a systematické úsilí než prostá instalace krmítka či zimního napajedla.

Ptačí zimní kolo je pro nás jen taková třešnička na dortu, kterou si může každý soutěžící maličko vylepšit bodové hodnocení.

Porovnání britských výsledků s našimi už nyní přináší zajímavé informace. Například o tom, jak moc se liší druhové složení zimujících ptáků v obou zemích (viz tabulka).

Určitě bude zajímavé sledovat, jak se druhové spektrum postupem let mění. Dlouhodobé akce, jakou je i naše Živá zahrada, nám taková sledování umožňují. Kromě ne nepodstatné přímé pomoci zimujícím ptákům přináší i pro vědu cenné údaje, které mohou v budoucnu pomoci třeba i celým populacím. ☺

Autor je ornitolog, pracovník kanceláře ÚVR ČSOP. Kontakt – tel.: 222 511 494, e-mail: csop@ecn.cz



FOTO: STANISLAVA ŠIMKOVÁ

České environmentální právo v roce 2006

Zjevně nejvýznamnější z mnoha nových právních úprav, přijatých v posledním zhruba půl roce, je přijetí zákonů zakládajících od 1. 1. 2007 zcela nové české stavební právo, jemuž je věnován samostatný článek.

TEXT MILAN DAMOHORSKÝ, IVANA MACÚCHOVÁ

Druhým okruhem norem je přijetí tzv. „odchylkových vyhlášek“ k zákonu o ochraně přírody a krajiny. První z nich je vyhláška č. 294/2006 Sb., o odchylném postupu pro usmrcování špačka obecného, tzv. „špačková vyhláška“, stanovující odchylný postup pro usmrcování jedinců špačka obecného z důvodů prevence závažných škod na úrodě vinné révy na vinicích. Druhou je vyhláška č. 152/2006 Sb., o odchylném postupu při ochraně ptáků a výjimce ze základních ochranných podmínek zvláště chráněných druhů ptáků pro jejich značení, zkráceně tzv. „kroužkovací vyhláška“. Byla přijata, jak její název napovídá, za účelem odchylného postupu pro účely kroužkování různých druhů ptáků.

Dalším významným předpisem je vyhláška č. 335/2006 Sb., kterou se stanoví podmínky a způsob poskytování finanční náhrady za újmu vzniklou omezením lesního hospodaření, která byla přijata k provedení ustanovení § 58 odst. 6 zákona o ochraně přírody a krajiny.

Do úseku ochrany přírody náleží i přijetí vyhlášky č. 424/2006 Sb., o vyhlášení Národní přírodní rezervace Kněžičky a stanovení jejich bližších ochranných podmínek. Tato NPR leží na území Královohradeckého kraje.

Z oblasti práva mezinárodního bychom rádi upozornili na skutečnost, že byly přijaty a ČR ratifikovány také některé mezinárodněprávní dokumenty významné pro ochranu přírody. Ve Sbírce mezinárodních smluv byl pod číslem 47/2006 Sb.m.s. publikován český text Rámcové úmluvy o ochraně a udržitelném rozvoji Karpat a pod číslem 92/2006 Sb.m.s. český text Dohody o ochraně africko-euroasijských stěhovavých vodních ptáků.

Normou významnou pro ochranu zvířat je vyhláška č. 346/2006 Sb., o stanovení bližších

podmínek chovu a drezúry zvířat, která upravila podmínky chovu drezírovaných zvířat.

Významným je také nově přijatý zákon č. 314/2006 Sb., který novelizoval zákon o odpadech. V zákoně o odpadech tak přibylo vedle jiného několik nových ustanovení, jež upravují zvláštní režim nakládání s biologicky rozložitelným odpadem. Vedle zákona o odpadech se jim mění také trestní zákon. Na úseku odpadů byla přijata i vyhláška č. 124/2006, která zrušila původní vyhlášku č. 95/2006 Sb., kterou se stanoví seznam odpadů, na které se vztahuje postup podle § 55 odst. 2 zákona o odpadech.

Tento náš přehled nových právních předpisů z oblasti životního prostředí pak uzavírají dva zákony. Prvním z nich je zákon č. 163/2006 Sb., který novelizuje zákon o posuzování vlivů na životní prostředí. Jeho přijetím se Česká republika vyhnula žalobě ze strany Evropské komise za chybnou transpozici směrnice Rady 85/337/EHS (tzv. EIA směrnice). Druhým právním předpisem je zákon č. 222/2006 Sb., který vedle jiného novelizoval i zákon o ochraně přírody a krajiny, a to tak, že zvýšil horní hranice pokut za přestupky a správní delikty (§ 87 a 88) a dále též zrušil § 90 odst. 5 tohoto zákona.

Závěrem si dovoluujeme z nové české odborné právní literatury čtenáře upozornit na knihu Vojtěcha Stejskala: Úvod do právní úpravy ochrany přírody a péče o biologickou rozmanitost, kterou v roce 2006 vydalo nakladatelství Linde v Praze. Autor na skoro šesti stovkách stran podrobně popisuje a rozebírá mezinárodní, evropské i české právo na úseku ochrany biodiverzity, a to jak druhové, tak i ekosystémové. V každém případě jde o dílo velice pozoruhodné. ☺

M. Damohorský je proděkanem a vedoucím Katedry práva životního prostředí PF UK v Praze, I. Macúchová je interní doktorandkou téže katedry.

Kontakt – tel.: 221 005 370, e-mail: damohors@prf.cuni.cz

Nové české stavební právo versus ochrana přírody a krajiny

S novým rokem 2007 vstupuje pro území celé České republiky do účinnosti zcela nová úprava stavebního práva.

TEXT MILAN DAMOHORSKÝ

Představují ji zákon č. 183/2006 Sb., o územním plánování a stavebním řádu (stavební zákon), zákon č. 184/2006 Sb., o odnětí nebo omezení vlastnického práva k pozemku nebo ke stavbě (zákon o vyvlastnění) a zákon č. 186/2006 Sb., o některých změnách zákonů souvisejících s přijetím stavebního zákona a zákona o vyvlastnění (v praxi označovaný pracovním jako „zákon změnový“). K nim by v nejbližší době měly být přijaty prováděcí předpisy, zejména vyhlášky Ministerstva pro místní rozvoj. Ve svém článku bych chtěl stručně o nové právní úpravě polepšovat z pohledu ochrany přírody a životního prostředí.

Očekávané změny – spíše k horšímu

Tato nová právní úprava územního plánování a stavebního řízení přinese nejen změny ekonomické a sociální, ale samozřejmě i změny do oblasti ochrany přírody a krajiny. Bohužel však zjevně nepůjde jen o změny k lepšímu. Zatímco ekonomický resort si novou právní úpravou vydobyl silnější pozice a celé procedury jsou spíše zjednodušeny a zkráceny ve prospěch investorů a stavebníků, je ochrana přírodního prostředí v novém zákoně spíše oslabena, a to i přesto, že se zákon na mnoha místech výslovně hlásí k „udržitelnému rozvoji území“. Ten však chápe převážně, pokud ne výlučně, ekonomicky, popř. sociálně.

Dalším z významných nedostatků nového zákona, je (obdobně jako i u nového správního řádu – zákona č. 500/2004 Sb.) jeho celková rozsáhlost, nepřehlednost a komplikovanost. Pokud



FOTO: JAN MORÁVEČEK

dosavadní správní řád i stavební zákon byly předpisy poměrně složitými a na pochopení náročnými, pak to o nových zákonech platí dvojnásobně. To je výhodné pro velké firmy či profesionální architekty a právníky, nikoliv však pro prostého občana či dobrovolného ochránce. Lze tedy důvodně pochybovat o plné funkčnosti této normy v praxi, zejména pokud jde o proklamaci územního plánování jako jednoho z průřezových nástrojů ochrany životního prostředí.

Územní plánování

Prostřednictvím územního plánování by mělo docházet zejména k objektivizaci představ o budoucím využití a uspořádání určitého území na základě koordinace různých veřejných a soukromých zájmů. Ačkoliv je ochrana životního prostředí v tomto procesu považována za významný veřejný zájem, rozhodně není zájmem jediným. Územní plánování musí být vzhledem k proměnlivým a plynoucím z přírodních i civilizačních vlivů vždy činností systematickou, odbornou a soustavnou. Dokumenty územního plánování proto nemají a nemohou mít trvalou platnost a musejí být aktualizovány.

Mezi nástroje územního plánování patří nástroje koncepční a nástroje

realizační. Koncepčními nástroji jsou územní plánovací podklady, politika územního rozvoje a územní plánovací dokumentace. Realizační nástroje představují regulační plány, územní rozhodnutí a územní opatření. Všechny nástroje na sebe územně, věcně i časově navazují a navzájem se doplňují.

Politika územního rozvoje je jako nově zaváděný institut podle § 31 stavebního zákona dokumentem, jímž se pro celé území České republiky určují požadavky na konkretizaci úkolů územního plánování, a to jak v celostátních, tak i v přeshraničních či mezinárodních souvislostech. Jedná se o dokument, který je právně závazný pro tvorbu územní plánovací dokumentace a pro rozhodování v území.

Územně plánovací dokumentace

Územně plánovací dokumentaci tvoří nově následující kategorie dokumentů:

- 1. Zásady územního rozvoje** pro území kraje, které stanoví základní požadavky na určení a hospodárné využití území. Do nich se projevují i dokumenty územních systémů ekologické stability dle zákona o ochraně přírody a krajiny. Pořizuje je krajský úřad, schvaluje krajské zastupitelstvo a vydávají se formou opatření obecné povahy (§ 171 správního řádu).
- 2. Územní plán**, který se vytváří pro celé území obce, stanoví urbanistickou koncepci obce, stanoví uspořádání krajiny a koncepci veřejné infrastruktury. Vymezuje se v něm také hranice zastavěného území obce (tzv. intravilán). O jeho pořizování rozhoduje obec, schvaluje jej obecní zastupitelstvo a vydává se také formou opatření obecné povahy.
- 3. Regulační plán** je dokumentem, který se zpracovává pro vymezenou plochu území kraje, území obce nebo vojenského újezdu. O jeho pořizování rozhoduje zastupitelstvo kraje či obce nebo Ministerstvo obrany. Tyto orgány jej také schvalují a vydávají. Regulační plán stanoví podrobné podmínky pro využití jednotlivých pozemků, pro umístění a prostorové uspořádání staveb, pro ochranu hodnot a charakteru území a pro vytváření příznivého životního prostředí.

Všechny kategorie územně plánovací dokumentace se liší nejen velikostí území, pro které jsou vytvářeny, ale především

svým obsahem, včetně zaměření a konkretizace údajů o budoucím možném využití a uspořádání řešeného území.

Územní rozhodnutí

Územními rozhodnutími se vlastně realizuje a naplňuje celé územní plánování, protože právně závazným způsobem (správním rozhodnutím) řeší umístování staveb, změny ve využití území a ochranu některých důležitých zájmů v území. Územní rozhodnutí mohou mít podobu rozhodnutí o:

- 1. umístění stavby nebo zařízení,**
- 2. změně využití území,**
- 3. změně stavby a změně vlivu stavby na využití území,**
- 4. dělení nebo scelování pozemků a**
- 5. ochranném pásmu.**

Územní rozhodnutí jsou výsledkem územních řízení. Ačkoliv je územní řízení správním řízením a vztahují se na něj tedy obecné předpisy o správním řízení, upravuje nový stavební zákon některé odlišnosti – např. pokud jde o vymezení okruhu účastníků řízení (§ 85), zahájení a přerušování řízení (§87 a 88), uplatňování závazných stanovisek dotčených orgánů, námitek účastníků a připomínek (§ 89) a náležitostí rozhodnutí (§ 92 zákona).

Všechna územní rozhodnutí (s výjimkou rozhodnutí o ochranném pásmu) mají omezenou dobu platnosti stanovenou na 2 roky. Tato doba však může být příslušným orgánem stanovena delší, popř. může být jím i prodloužena. Územní rozhodnutí se však nevydávají pro ta území, kde byl vydán regulační plán (§ 77 odst.2 zákona). Toto ustanovení považuji z hlediska ochrany přírody a životního prostředí za velmi nebezpečné a odporující i Listině základních práv a svobod (dostatek procesních práv k ochraně základních občanských práv hmotných).

Dalším novým institutem stavebního práva je tzv. **územní opatření**, které má povahu opatření obecné povahy podle správního řádu. Může mít podobu buď územního opatření o stavební uzávěře nebo o asanaci území. Dříve měla obě opatření podobu územních rozhodnutí.

Jak uplatňovat zájmy ochrany přírody

Stavební zákon nově upravuje i orgány územního plánování, kterými jsou:

- 1. zastupitelstvo nebo rada obce** a obecní úřad obce s rozšířenou působností,

- 2. zastupitelstvo a rada kraje** a krajský úřad v přenesené působnosti,
- 3. Ministerstvo obrany** (na území vojenských újezdů) a
- 4. Ministerstvo pro místní rozvoj** (ústřední správní úřad ve věcech územního plánování).

Vedle účasti subjektů a vznášení připomínek při projednávání a přijímání územně plánovací dokumentace je třeba zájmy ochrany životního prostředí uplatňovat zejména v územním řízení. To lze dle nové právní úpravy činit v zásadě čtyřmi způsoby.

Prvním z nich jsou **závazná stanoviska dotčených orgánů ochrany životního prostředí**, která jsou vydávána podle předpisů o ochraně životního prostředí (např. dle zákona o ochraně přírody a krajiny, zákona o lesích, zákona o ochraně zemědělského půdního fondu a dalších). Ta jsou závaznou podmínkou pro vydání územního rozhodnutí. Podle nového stavebního zákona (§ 4 odst.2) i podle § 149 správního řádu však již nejsou samostatným správním rozhodnutím. Negativní stanovisko tak blokuje vydání požadovaného územního rozhodnutí a obsahuje-li stanovisko podmínky, pak musí být v územním rozhodnutí přijaty. Příslušný orgán je však podle § 4 odst. 3 stavebního zákona vázán svým předchozím stanoviskem uplatněným např. při projednávání návrhu územně plánovací dokumentace.

Druhou formou vstoupení do věcí stavebních je **stanovisko příslušného úřadu o posouzení vlivu záměru na životní prostředí** podle zákona č. 100/2001 Sb. Vydává se však jen v těch případech, kdy se takovéto posouzení vyžaduje.

Dalšími formami ovlivňování pak mohou být i **námítky účastníků územního řízení**, kterými jsou vedle navrhovatele obce, vlastníci pozemků i zástupce veřejnosti a osoby, u nichž tak stanoví zvláštní předpis (např. občanská sdružení podle § 70 zákona o ochraně přírody a krajiny). Prostřednictvím těchto subjektů tak lze uplatňovat zájmy spojené s ochranou životního prostředí. Je třeba i zmínit **připomínky veřejnosti k požadovanému záměru** v rámci veřejného jednání.

Stavební řízení a další změny

Pokud jde o část stavebního kolaudačního řízení, pak i zde je řada novinek a zjednodušení, které je třeba brát z pohledu

ochrany přírody a krajiny do úvahy. Významná jsou nejen ustanovení o zřizování, změnách a odstraňování staveb, ale i o terénních úpravách a kolaudacích staveb.

Další dva výše uvedené zákony obsahují podrobnou společnou právní úpravu vyvlastnění (odejmutí nebo omezení vlastnického práva ke stavbě nebo pozemku), resp. mění řadu zákonů na stavební zákon navazujících či s ním souvisejících (např. zákon lesní, vodní, horní, o odpadech, o ochraně ovzduší, lázeňský, o ochraně zemědělského půdního fondu a řada dalších). Pokud jde o zákon o ochraně přírody a krajiny, pak se v něm mění zvláště posuzování krajinného rázu dle § 12, ale i některá další ustanovení. Dle mého názoru všechny tyto změny jsou ve prospěch zjednodušení povolování stavební činnosti, z pohledu ochrany životního prostředí však znamenají krok zpět.

Nové české stavební právo je nesporně velmi složité a na pochopení i aplikaci náročné. Na jeho celkové hodnocení zejména z ochranného pohledu je samozřejmě velmi brzy, protože dosud chybí praktické zkušenosti. V současné době je tedy třeba se s novou právní úpravou podrobněji seznámit a promyslet si ji. Napomoci tomu snad může i publikace Dvořák, J. – Mareček, J. – Sedláčková, V. – Sklenář, T. – Tunka, M.: *Nový stavební zákon v teorii a praxi s poznámkami a souvisejícími předpisy*, kterou vydalo nakladatelství Linde v Praze. ☞

*Autor je proděkanem a vedoucím Katedry práva životního prostředí PF UK v Praze.
Kontakt – e-mail: damohors@prf.cuni.cz*



FOTO: JAN MORÁVEČEK

Lesnická škola vychovává v tomto městě lesnický dorost již přes 60 let. A drahně let při ní působí také jedna ze základních organizací Českého svazu ochránců přírody. Právě ona, v čele se svým předsedou Dr. Eugenem Králem, je autorem a realizátorem 8,3 km dlouhé naučné stezky o 12 zastaveních z Nových Dvorů přes Zámecký vrch do Babí.



Kudy na stezku

Stezka začíná u restaurace Dvoračka, ke které, nechcete-li jet autem (stezka není okružní, takže byste se pak museli vra-

Po naučné stezce s netradičním průvodcem

Chcete-li si udělat příjemnou procházku Podkrkonoším a přitom se dozvědět něco zajímavého (nejen o lese, zveme vás na naučnou stezku školním polesím střední a vyšší odborné školy lesnické v Trutnově.

TEXT A FOTO JAN MORAVEC

cet z velké části stejnou cestou), dojdete asi po 1 km po červené turistické značce z trutnovského nádraží. První kilometr stezky je vinou nové výstavby rodinných domků orientačně poněkud náročnější – musíte jít po silnici vpravo od restaurace a za poslední domy pěšinou vlevo po okraji lesa. Brzy narazíte na první značku (tradiční šikmý zelený pruh v bílém poli) a posléze i na druhou tabuli naučné stezky, od níž již pěšina prudce stoupá na hřeben. Chcete-li se tomuto méně přehlednému úseku vyhnout, můžete od restaurace pokračovat po červené značce a na stezku se napojit až u její 3. zastávky – o nic zásadního nepřijedete.

V dalším průběhu vede stezka převážně souběžně s touto červenou značkou. Odklání se od ní pouze dvakrát – mezi zastávkou č. 4 a Čapkovou boudou (Vebrovkou), kde vás povede lesem po hraně svahu s řadou pozoruhodných skalních útvarů, a mezi zastávkami 7 a 11, kde obchází vrch Baba po východním úbočí, zatímco turistická značka po západním. Orientačně je již zbytek stezky nenáročný.

Průvodce

Dnešní stezka měla svou předchůdkyni z roku 1982. Ta však byla zubem času a rukou vandalů zcela zničena. Poučení touto zkušeností a vědomím, že neustálá

obnova informačních panelů je časově i finančně náročná, věnovali autoři při její obnově velkou péči i papírovému průvodci, který umožní plnohodnotnou návštěvu stezky bez ohledu na stav panelů v terénu (že to bylo rozhodnutí prozřívavé se při návštěvě brzy přesvědčíte). Průvodce je netradiční hned z několika pohledů. Obsahuje nejen přesné reprodukcce všech infotabulí, ale i fotografie jejich umístění v terénu. Kromě toho pak informace z tabulí doplňuje o další podrobnější text k danému tématu či místu. Průvodce navíc ozvláštňují pérovky (převážně) typických druhů živočichů na průsvitkách, vložených mezi každou kapitolu, takže publikace má nejen vysokou hodnotu informační, ale i grafickou. Bonusem pak je informace o zříceninách hrádku Rechenburku, ležícímu na jednom z výběžků Zámeckého vrchu nedaleko od stezky, a reprodukce lesnických porostních map území, kterým procházíme.

Okolí

Stezka končí v zákrutu silnice nad vsí Babí, odkud se lze vrátit autobusem do Trutnova nebo pokračovat dál do Krkonoš. Na stezku bezprostředně navazuje NS areálem největší z meziválečných pevností na našem území Stachelberg.

A když už budete v Trutnově, nenechte si ujít ani Městské sady, rozprostírající se v bezprostředním okolí lesnické školy. Také k nim vydala místní ZO ČSOP zajímavého průvodce s přehledem dřevin. Naleznete zde i další z místních naučných stezek – věnovanou prusko-rakouské bitvě roku 1866, jejímiž pomníčky je návšíř doslova poseto. Největší z nich – památník generála Gablenze – slouží i jako rozhledna. Otevírá se z něj krásný výhled na Krkonoše a Podkrkonoší. Mimo jiné i na školní polesí v okolí Zámeckého vrchu. Kruh se uzavírá... ☺

Autor je redaktorem časopisu.

Kde koupit průvodce

V Městském informačním středisku v Trutnově (Krkonošovo nám. 72, tel.: 499 818 245, e-mail: vesely@trutnov.cz) či u vydavatele – ZO ČSOP při SLŠ Trutnov (tel.: 499 815 824, e-mail: kraleu@mbox.vol.cz).

Galerie výtvarného umění v Ostravě (GVUO) zahájila svou činnost jako sbírkotvorná instituce roku 1952. Počátky vzniku galerie však sahají až do roku 1923, kdy byl založen Spolek pro vystavení a udržování výstavního pavilónu v Moravské Ostravě při Kulturní radě pro širší Ostravsko. Posláním Spolku bylo iniciovat výstavbu městské galerie, Domu umění. Tyto cílevědomé snahy vedly k vypsání architektonické soutěže, v níž zvítězil projekt architektů Františka Fialy a Vladimíra Wallenfelse, žáků Jana Kotěry. S realizací výstavby se záhy začalo a během let 1924-1926 byl Dům umění hotov.

Stavba galerie nese znaky přísné a střízlivé estetiky: cihlové režné zdivo bez výrazných zdobných prvků, klidné střídání architektonických pravouhlých hmot, interiéry galerie rovněž bez dekoru podřízené čisté geometrii. Architekti použili na svou dobu progresivní řešení osvětlení výstavních sálů – lucerny. Svou technickou a estetickou úrovní byly srovnatelné s předními obrazárnami v Evropě. Železobetonová konstrukce, tradiční cihla a ocel se staly významnými konstrukčními prvky nové městské kulturní dominanty. V Ostravě tak vznikla ojedinělá stavba, která odráží vývoj české architektury první poloviny dvacátých let 20. století a překračuje regionální význam.

Sbírky GVUO

Jedním z elitních členů Spolku byl stavitel František Jureček, mecenáš a sběratel umění. Kromě svých zásluh o vznik Domu umění se do kulturní historie ostravské galerie zapsal také jako dárcce své kolekce 122 obrazů, kreseb a grafických listů českého umění 19. a 20. století, které Domu umění odkázal. Tím položil „základní kámen“ budoucí galerijní sbírky.

V současné době GVUO pečuje o více než 12000 sbírkových předmětů z malířství, kresby, grafiky a sochařství. Podstatnou část sbírky tvoří početná kolekce malířských stylů a oborů 19. století: akademismus, historická a portrétní malba, symbolismus, krajinomalba. První polovina 20. století je zastoupena díly představitelů kubismu, kuboexpresionismu, surrealismu, abstrakce, civilismu a uměleckými artefakty solitérů B. Matala, J. Zrzavého či Fr. Tichého. V souboru českého umění 20. poloviny 20. století,



i expresivního symbolismu. Významnou součástí ostravské sbírky je umění první poloviny 20. století autorů německého okruhu a španělských umělců Pařížské školy.

Kromě sbírky malby a plastiky jsou v GVUO i početné soubory evropské kresby a grafiky od 16. století do současnosti

Nová síň v Ostravě-Porubě

Rozvíjející se odborná činnost galerijních pracovníků v čím dál více nedostačující kapacitě Domu umění vedla na počátku osmdesátých let 20. století k získání budovy Nové síně v Ostravě-Porubě. Došlo k rozšíření prostoru pro výstavní aktivity, nové uložení grafického depozitáře a galerijní knihovny, jejíž fondy galerie veřejnosti plně zpřístupnila

Galerie výtvarného umění Ostrava

TEXT ANDREA WEGLARZOVÁ
FOTO VLADIMÍR ŠULC

zejména šedesátých let, se nacházejí díla informelu, nové figurace, tendencí navazujících na geometrii a konstruktivismus. Mezi sbírkovými předměty jsou rovněž díla evropského malířství: 16.–18. století je prezentováno souborem holandsko-vlámských autorů, díly představitelů italských malířských škol a francouzskými autory. V rozsáhlém souboru ruského malířství 19. – poč. 20. století se nacházejí díla klasicistní malby, romantické krajinomalby, Předvižníků, realismu, historické malby, impresionismu

Zelená karta je program, který propaguje přírodní a kulturní hodnoty v České republice. V rámci programu spolupracuje ČSOP s řadou organizací, které poskytují členům ČSOP po předložení platného průkazu slevy.

v roce 2005 a stala se jedinou veřejnou galerijní knihovnou v Moravskoslezském kraji.

Výstavní činnost

Vzhledem k omezeným prostorovým možnostem nelze vystavovat všechny uvedené soubory galerijních sbírek. Dlouhodobé sbírkové výstavy jsou zpravidla po roce obměňovány. V současné době probíhají dvě dlouhodobé výstavy Russkaja živopis – pohled do ostravské sbírky ruského malířství, a Šedesátá léta... Galerie se věnuje i přípravě a realizaci krátkodobých výstav současného umění a vytváří kulturně vzdělávací program pro školy a veřejnost. ☺

Autorka je lektorkou GVUO.

Kontakt – e-mail: agnes.w@seznam.cz

Kontakt
Galerie výtvarného umění v Ostravě,
Jurečkova 9, 702 00 Ostrava
tel.: 596 112 566, fax: 596 126 445,
www.gvustrava.cz, info@gvustrava.cz.
Otevírací doba: út-so 10–13
a 13.30–18 h. V rámci programu Zelená karta mají členové ČSOP slevu 50 % na vstupném do obou objektů galerie (děti do 15 let zdarma).

... O státní a neziskové ochraně přírody

V jakém stavu si předáváte ČSOP? Jaké jsou v současné době jeho klady a záporny?

Pavel Pešout: V relativně dobrém stavu je ústředí, kancelář, podařilo se, a to samozřejmě nejen za uplynulé volební období, stabilizovat národní programy. Tak se podařilo posílit sounáležitost silných základních organizací, které měly kdysi snahu se nějak odlišovat, se Svazem, takže dnes už se za logo ČSOP „nestydí“. Za největší úspěch považuji rozběhnutí sbírky Místo pro přírodu, respektive všeho, co s Místem pro přírodu souvisí – sbírky, Národního pozemkového spolku, celého systému akreditací... Nepodařily se zejména dvě věci. Za prvé je nutné se zamyslet nad úbytkem členů. Podle mně jsme základní kroky udělali. Členský časopis, spuštění členských aktivit, úspěšné přesvědčení řady základek k otevření se pro nové členy. Zaslouží si to hlubší pohled, asi s nějakým vnějším partnerem, protože další odpověď už asi nenajdeme uvnitř. Za druhé se nepovedlo vyladit nejasnosti v oblasti organizace práce s dětmi a mládeží. Kdy existuje dvojitá evidence členů, kdy Sdružení mladých ochránců

S LIBOREM AMBROZKEM A PAVLEM PEŠOUTEM

TEXT A FOTO JAN MORAVEC

přírody ČSOP (resp. jeho Centrum pro děti a mládež) se navenek chová jako ústřední článek ČSOP pro práci s dětmi a mládeží, zatímco uvnitř Svazu jako jakékoliv jiné zájmové sdružení, které nepodléhá kontrole volených ústředních orgánů v rozsahu jako ústřední kancelář. To si myslím, že je dlouhodobě rizikový faktor, který je také nutné řešit.

Libor Ambrozek: Já mohu potvrdit, že ČSOP je v dobré kondici. Jako velice důležité vidím rozjetí dobrovolných finančních mechanismů. Pokud bych měl mluvit o slabších stránkách, tak se určitě shodneme na problematice členské základny. Dneska společnost, málo platné, reaguje na konkrétní sílu, masivní členská základna má význam i kvůli prosazování našich cílů, protože jinak se chová státní moc i veřejnost k organiza-

Na první pohled by se mohlo zdát, že si ti dva vyměnili úlohy – zatímco Pavel Pešout „odešel“ z čela neziskové organizace do vrcholné funkce ve státní správě, Libor Ambrozek přesně naopak. Zeptali jsme se, jaké jsou jejich zkušenosti a jejich představy dalšího směřování státní i dobrovolné ochrany přírody u nás.

ci, která má několik členů, a jinak se chová k těm organizacím, které jsou označovány jako masové. Viz velice úspěšný lobbying například myslivců či rybářů. Samozřejmě jsme si vědomi limitů české společnosti, kde spolková tradice byla násilně přerušena. Dnes je u nás členství kdekoli bráno jako něco svazujícího. Kde já ještě vidím – neví, zda slabou stránku nebo spíše výzvu – je otázka regionálních center, nebo obecněji role ČSOP v krajích. Kraje skutečně z roku na rok sílí, rostou krajské rozpočty i role krajů v životě občanů. A od příštího roku, s přílivem evropských peněz, jejichž významná část půjde přes kraje, bude tahle role dále sílit. A já si myslím, že je nutné mít silnou reprezentaci nevládní, v tomto případě ČSOP, nejen na místní úrovni, kde s tím není problém, a nejen na ústředí, ale že je potřeba mít reprezentaci i v krajích. To je téma, které bychom rozhodně neměli podcenit, protože i v ochraně přírody dneska kraje hrají velmi významnou roli. Jsou to kraje, které budou vyhlašovat stovky chráněných území seznamu Natura 2000 a které zajišťují péči o chráněná území a ekologickou výchovu jako hlavní garant.

Oba máte bohaté zkušenosti jak z nestátní, tak ze státní ochrany přírody. Jak vidíte do budoucnosti jejich možnou spolupráci?

PP: Tady je nutné odlišovat spolupráci na dvou úrovních. Jedna úroveň spolupráce je přímo v místě. V současné době, kdy dochází ke změnám ve společnosti a čím dál více se člověk vzdaluje z krajiny, tak bohužel nevládní organizace musí často přejímat roli hospodáře. Nebo se alespoň snaží ty hospodářské subjekty v krajině udržet a pomáhat jim, aby se

třeba přeorientovali z nějaké intenzivní zemědělské činnosti právě na údržbu krajiny. V každém případě jsou ale prostřednictvím nevládních organizací do péče o přírodu, o krajinu zataženi místní občané. To je asi jedna z nejpodstatnějších věcí, kterou nedokáže žádný státní úřad zajistit. Ta druhá rovina je, řekněme, na úrovni nadregionální. Ať již na krajské nebo celostátní. Zde jsou nevládní organizace našimi přirozenými spojenci ve vytváření jednotlivých legislativních nástrojů, při promítání praktických znalostí lidí, kteří v nich pracují, do různých metodických postupů nebo materiálů.

LA: Já bych ještě Pavla doplnil o rozměr spolupráce při získávání finančních prostředků na péči o krajinu, protože nevládní organizace dosáhnou na jiné peníze, než dosáhne státní ochrana přírody. Myslím si, že od nového roku by se mohl otevřít prostor, jak spoluprací státní a dobrovolné ochrany přírody skutečně zajistit stabilnější tok finančních prostředků na péči o krajinu a péči o chráněná území. Velkou roli ČSOP, či nevládek obecně, vidím v získávání veřejnosti pro cíle ochrany přírody. Protože my se setkáváme s takovým schématem, že co říká státní úředník je bráno ze strany veřejnosti velice ostražitě, jako nějaké omezení, kdežto nevládní organizace mají u lidí často větší slovo, otevřenější prostor, přístup k nim. To znamená, že tam, kde není o cílech ochrany přírody schopná přesvědčit lidi státní ochrana přírody, tak právě organizace, které lidé znají, a které jsou třeba i nositeli mnoha rozvojových projektů, mohou významně pomoci společnému cíli, kterým je pochopení veřejnosti pro ochranu přírody. **PP:** V každém případě z dlouhodobého hlediska bude státní ochrana přírody

v našem prostředí asi vždycky hrát prim v ochraně území národního významu a u záchranných programů. Ale ochranu hodnotných mokřadů, významných krajinných prvků, jednotlivých složek územního systému ekologické stability a podobně státní ochrana přírody nemůže ovlivňovat jinak než metodicky. Toto bude vždy hlavně starostí obcí a krajů, které na to však většinou nemají kapacity a bez spolupráce s organizacemi ochránců přírody se neobejdou.

Co vám vaše minulá funkce dala pro vaši současnou činnost „na druhé straně“?

LA: Funkce ministra životního prostředí pro mně byla samozřejmě velkým přínosem. Jednak jsem měl možnost poznat celou republiku, setkat se s lidmi z různých nevládek a získat opravdu hodně široký přehled o tom, co se v samosprávě a v nevládním sektoru děje. A potom jsem došel k poznání, že na stát se nedá úplně spoléhat. Představy některých lidí, že se o ochranu přírody nemusíme starat, že to stát udělá za nás, jsou velmi nebezpečné, protože situace u nás ještě není stabilní, promítá se do ní silně lidský faktor a různé personální změny v krajích nebo na centrální úrovni mohou státní ochranu přírody ohrozit v podstatě ze dne na den. Ve funkci ministra jsem si tak ještě silněji uvědomil roli, zodpovědnost a šanci nevládního sektoru.

PP: U mně je to v podstatě, opačně řečeno, to samé. Díky tomu, že detailně znám ČSOP i další organizace, které se podílejí na tom všem, co jsem před chvílí říkal, si jejich nepostradatelnost docela jasně uvědomuji. Často vidím, že lidé pracující ve státní ochraně přírody, kteří s nevládními organizacemi založenými na členském principu nepřišli do styku, si jejich potenciál vůbec nedokáž



uvědomit. Když jsem působil v ústředních orgánech ČSOP, tak mi vadilo, že se někteří pracovníci státní ochrany přírody stále snaží vůči dobrovolné ochraně přírody důsledně vymezovat. Pomalu nacházeli partnery pro řešení problémů všude možné jinde, jen ne v nevládních organizacích. Jsem rád, že se mi povedlo, aniž bych měl strach o to, kam ČSOP půjde, úplně z ústředí ČSOP odejít, že mám volné ruce a nikdo mě nemůže obviňovat ze střetu zájmů, protože jsem odhodlán zcela programově prosazovat, aby státní ochrana přírody spolupracovala s neziskovými organizacemi, které pracují v ochraně přírody, jako se svým nejpřirozenějším partnerem.

V anketě, kterou jsem rozesílal členům ÚVR, je také otázka, co považují v současné době za největší problém ochrany přírody u nás. Jak byste na ni odpověděli vy?

PP: Kdybych to měl říct z pohledu své profese, tak je to nepřehlednost kompetencí ve státní ochraně přírody a její malá předvídatelnost. Výsledkem čehož je, že veřejnost se obtížně identifikuje s ochranou přírody.

LA: Složitost legislativy, kdy na poměrně složité a roky se vytvářející právní normy naše byly ještě naroubovány požadavky evropské, čímž opravdu vznikl velmi komplikovaný systém. Vede to k tomu, že ochrana přírody je vnímána nejenom podnikateli, ale i samosprávami či běžnými obyvateli jako komplikující faktor pro život a pro další rozvoj. Právě ta složitost a nepřehlednost se obrací proti vlastnímu cíli ochrany přírody. ☒



RNDr. Libor Ambrozek (* 2. 8. 1966)

Na Přírodovědecké fakultě Univerzity Karlovy vystudoval systematickou biologii. Od počátku 90. let se aktivně věnuje politice. V letech 2002–2006 byl ministrem životního prostředí. Je též dlouholetým členem ČSOP, v září 2006 byl zvolen jeho předsedou (když tuto funkci již předtím vykonával v letech 2000–2002).

Ing. Pavel Pešout (* 10. 7. 1971)

Vystudoval Vysokou školu zemědělskou v Praze. V roce 1990 založil základní organizaci ČSOP ve Vlašimi. V letech 1994–2006 byl členem Ústřední výkonné rady ČSOP, od roku 2003 ve funkci předsedy. Letos z celostátních orgánů svazu odešel, aby se mohl plně věnovat funkci náměstka na Agentuře ochrany přírody a krajiny ČR.

VI. sněm ČSOP

Prosvětlený dřevem obložený sál auly Střední a vyšší odborné školy lesnické v Trutnově hostil první zářijový víkend více jak stovku lidí, kteří se sem sjeli z celé republiky. Hned v úvodu je nutné vyjádřit veliký dík nestorovi ochrany přírody na Trutnovsku a předsedovi místní základní organizace ČSOP Dr. Ing. Eugenu Královi, CSc. za zprostředkování a zajištění tohoto velmi příjemného a vskutku důstojného prostředí pro uspořádání sněmu.

Program byl standardní, takže spíše pro přiblížení těm z vás, kteří ještě nikdy na žádném sněmu ČSOP nebyli. Začátek se neobešel bez oficialit, které již k takovému setkání patří. Proslovy čestných hostů a skládání účtů odstupující Ústřední výkonné rady z činnosti uplynulých tří let. Pak nastoupil první důležitý bod programu – volba předsedy, místopředsedy a první části předsednictva – osobnosti volených celým plénem. Odpoledne se účastníci rozdělili do odborných sekcí, kde se diskutovalo o všem možném – o prezentaci činnosti svazu dovnitř i ven, o vztazích mezi ústředím, ZO a jednotlivými členy, o práci s dětmi v oddílech i mimo ně,

o spolupráci se zahraničními organizacemi či třeba o ochraně krajiny či problematice invazních a nepůvodních druhů. Nechybělo ani financování, bez kterého se činnost svazu, byť je postavena na dobrovolnické bázi, neobejde. Nejdůležitější závěry diskusí se později objevily v usnesení sněmu, které všichni zájemci naleznou mimo jiné na www.csop.cz v archivu aktualit. Večer patří pro řadu účastníků k nejoblíbenější části sněmu. Při pivku, víně i pálenice se dají probrat spousty důležitých věcí, obnovit staré známosti i navázat nové. Atmosféru zpříjemňovaly dvě kytary, a tak bylo moc fajn, přesto, že pivo došlo již někdy před půlnocí... Nedělní dopoledne je vyhrazeno regionům. V hloučcích se sejdou zástupci jednotlivých krajů, diskutují svoje regionální problémy a volí zástupce svých krajů do ÚVR. Tímto je ústřední výkonná rada kompletní a zbývají pouze závěrečné ceremonie.

Takže za tři roky někde na Moravě. Nezbyvá, než ještě jednou poděkovat minulému vedení za jeho práci a tomu novému popřát hodně sil.

Jan Moravec



FOTO: JAN MORAVEC

ekocenter ČSOP – některá se za své kořeny „stydí“ a jsou více členy Pavučiny. Je to jeden z faktorů, který může ovlivňovat návrat mladých lidí do ČSOP.

Erik Geuss: Stávající rozsah činnosti v kontrastu s možnostmi a bariérami „dobrovolnické práce“ – jen některé ZO se profesionalizují. Přetrvávající většinové podceňování ekonomických a právních souvislostí naší činnosti.

František Groessl: Špatné mínění ostatních zelených nevládek o „nadstandartních“ vztazích mezi MŽP a ČSOP, nenápadná propagace svazu.

Hana Grundová: Malou informovanost veřejnosti o činnosti a podstatě ČSOP na úrovni velkých médií. Izolovanost činnosti – mezi ZO, vztah ZO – ÚVR, malá spolupráce na mezinárodní úrovni v rámci EU.

Daniel Horáček: Pocit některých jiných NNO (bohužel někdy pravdivý), že je ČSOP přehlíželi. Dlouhodobě prosazovaný názor, že malá NNO není pro nás partner, ať se stane naší základkou. Určitá kostrbatost v jednání – občas dochází k časovému prodlevám tam, kde je potřeba reagovat rychle (je ale otázka, zda takto velká organizace může být pružnější).

Václav Izák: Malý počet členů vzhledem k potenciálu, který ČSOP v této oblasti má.

Karel Kříž: Pomalý růst či spíše stagnace členské základny. S tím souvisí i přechod dětských členů z MOP mezi dospěláky – zde nám zbytečně řada zapálených mladých lidí mizí v nenávratnu.

Jiří Kučera: Nedostatek vidím ve vzájemné výměně informací. Řada základek neví mnoho o dění na ústřední úrovni a naopak ústředí zřejmě ví málo o některých aktivních základkách. Rovněž spolupráce mezi ZO funguje spíše podle toho, jak

se jednotliví členové měli možnost navzájem poznat. Jde dle mého soudu o jev, který je dobrovolné organizaci vrozený, takže případnou výraznou změnu nepovažuji za příliš reálnou.

Michal Kulík: Přílišnou centralizaci.

Petr Orel: Největší problém vidím v udržení zájmu „náctiletých“ o problematiku ochrany přírody a o další oblasti aktivit ČSOP. U dětí nám to jde, ale udržet zájem o členství ve velmi citlivém období puberty je nesmírně obtížné.

Jako ožehavou vnímám i otázku financování ČSOP.

Libor Palášek: Nevnímám žádný problém.

Ladislav Ptáček: Již několik let se nedaří oslovovat nové příznivce a získávat nové členy.

Jana Stíbralová: Pocit části ZO a jejich členů, že ÚVR se věnuje „svým“ odborným projektům a ZO nepotřebuje. Že si ČSOP vysloužil zamračený pohled některých NNO. Přílišnou různorodost činnosti – je obtížné sladit zájmy všech.

Václav Záruba: Roztříštěnost a neschopnost zásadní dohody a jednotného postupu a stylu práce mezi kanceláří ÚVR a Centrem pro děti a mládež, vinou čehož je práce s dětmi jakoby stranou.

Jozef Zetěk: Připadá mi škoda, že obrovské odborné znalosti členů a pracovníků ČSOP nejsou dostatečně využívány pro osvětu a komunikaci s veřejností.

Co naopak jako jeho největší výhodou, nejsilnější stránku?

R. Barták: Odbornou činnost s celostátním pokrytím.

M. Bláha: Že malé základky spolkového typu žijí a „ústředí“ ke svému životu mnohé z nich téměř nepotřebují.

J. Eichler: Velký potenciál odborníků i dobrovolníků pro praktickou ochranu přírody a krajiny, zajímavé terénní programy, hrdost většiny lidí na příslušnost k ČSOP (což bohužel vždy nemusí platit u ekocenter), hluboký zájem prostých členů o ochranu přírody a krajiny a navíc u většiny ZO skutečně nedoceněné dobrovolnictví.

E. Geuss: Určitě členskou základnu, dále dobrou pověst neagresivní a věcně argumentující apolitické nevládní organizace.

F. Groessl: Početnou členskou základnu, široký záběr témat.

H. Grundová: Výhodou, ale z důvodu izolovanosti ne vždy využitou, je hustá síť dobrovolníků po celé republice a dlouhodobá spolupráce se státními orgány v oblasti ochrany přírody a životního prostředí.

D. Horáček: ČSOP umí poskytnout servis a pomoci při realizaci nejrůznějších projektů pro ochranu přírody, umí se prosadit díky své početnosti, ale zejména díky realistickému postoji k řešení problematiky ochrany přírody a díky tomu, že jen nekecá, co je špatné, ale svou vlastní činností práci toto mění k lepšímu.

V. Izák: Širokou členskou základnu s dostatkem odborníků v různých oblastech.

K. Kříž: Velkou pestrost členské základny a pozitivní vnímání svazu veřejností.

J. Kučera: Silné zázemí v základkách v řadě míst republiky.

M. Kulík: Mezi členy jsou neprofesionální nadšenci.

P. Orel: Jednoznačně to, že děláme aktivní, praktickou ochranu přírody, kterou poměrně zdařile spojujeme s ekologickou výchovou a osvětou.

L. Palášek: Mezi členy jsou odborníci z různých oborů; početnou členskou základnu s celorepublikovou působností.

L. Ptáček: Fungující síť základních organizací s mnoha nadšenými členy a velmi bohatou činností.

J. Stíbralová: Možnost větší efektivity nutné administrativy v ZO – za předpokladu aktuálního poradenství z centra. Aktivní ZO k činnosti jinak nepotřebuje být součástí celku. Pro mnohé je síla členství ve velkém spolku v pocitu sounáležitosti, že někam patří – to je moc dobré, ale nevydrží to napořád.

V. Záruba: Dobré jméno, velký počet členů a převažující viditelná praktická práce pro ochranu přírody a krajiny, nikoli jen protesty proti čemukoli.

J. Zetěk: Odborné znalosti z ochrany přírody, krajiny, jednotlivých druhů rostlin a živočichů, péči o rozsáhlá přírodní území.

Co chcete v ÚVR prosazovat, hájit?

R. Barták: Financování aktivit ČSOP (se zaměřením na ochranu přírody a provoz regionálních center).

M. Bláha: Aby ÚVR dělala servis (ekonomický, právní, týkající se práce se členy...) pro všechny ZO, nejen pro ty rozvinuté a grantující.

J. Eichler: Zachovat dobré postavení ekocenter ČSOP v rámci EVO u nás a prosazovat, aby se EVO nespecializovala pouze na školní programy pro děti a mládež, ale na všechny skupiny lidí, a především mimo školu (síla ČSOP je právě v praktické ekologické výchově, v tom, že nenahrazuje pobyt a činnost v přírodě řadou pomůcek).

E. Geuss: To, co jsem začal prosazovat již před 6 lety – posílení ekonomického povědomí v rámci naší činnosti a budování konzistentních základů tohoto opomíjeného pilíře činnosti ČSOP od ústředí až po základní organizace.



FOTO: JAN MORAVEC

F. Groessl: Lepší právní a hlavně ekonomický servis pro základky, razantnější propagace svazu.

H. Grundová: Zlepšit vzájemnou – oboustrannou – informovanost v rámci ČSOP, rozšířit možnosti zahraniční spolupráce.

D. Horáček: Větší otevřenost vůči menším NNO, zájmy zejména těch ZO, které nejsou profesionalizovány a jsou tak nějak válcovány potřebami a zájmy organizací, které svým způsobem práce spíše připomínají s.r.o. než NNO.

V. Izák: Rozvoj hnutí pozemkových spolků, interpretaci místního dědictví.

K. Kříž: Jsem zastáncem současného kurzu, kdy se ČSOP otevřel široké veřejnosti a snaží se o vstřícnou spolupráci i s tzv. „rivaly“, jako jsou myslivci, rybáři apod. Myslím si, že máme mnoho společných cílů a partnerství nám prospěje daleko více než zbytečné dohadování.

J. Kučera: Do ÚVR přináším pohled malé dobrovolnické základky, který se může lišit od názoru zástupců velkých profesionalizovaných



FOTO: JAN MORAVEC

Anketa

Členům nové Ústřední výkonné rady jsme položili čtyři otázky. Z 27 členů ÚVR odpověděly zhruba dvě třetiny, jejich odpovědi zde přinášíme: (Odpovědi předsedy ČSOP Libora Ambrozka jsou součástí rozhovoru na str. 26).

Co vnímáte jako největší problém, nedostatek současného ČSOP?

Roman Barták: Nedostatečné využití potenciálu regionálních center ČSOP.

Michal Bláha: Nedostatek lidí schopných a ochotných na ústřední úrovni dobrovolně pracovat pro Svaz – především těch se „státnickým“ nadhledem, a přitom dobře znalých činnosti ČSOP, mi přijde žalostně málo. Podpora činnosti ZO fungujících jako spolek kamarádů, kteří chtějí něco společně udělat pro přírodu, je poměrně/velmi slabá.

Jan Eichler: Velmi tiše se vytrácí identita

organizací. Těž budu prosazovat lepší provázání odborných aktivit s činnostmi pro děti a pro veřejnost.

M. Kulík: Práci s dětmi a mládeží, „ekologickou“ výchovu, decentralizaci.

P. Orel: Mám na starosti problematiku záchranných stanic a zajímá mě druhová ochrana živočichů jako taková.

L. Palásek: Ještě větší zviditelnění ČSOP u laické veřejnosti – odstranění nálepky ekoteroristů.

L. Ptáček: Další otevírání svazu novým lidem, profesionalizaci řízení a jeho posilování na centrální úrovni, mezinárodní spolupráci, rozvoj pozemkových spolků a zkvalitnění prezentace a interpretace naší činnosti veřejnosti.

J. Stibralová: ÚVR by neměla zasahovat do suverenity článků ČSOP s právní subjektivitou.

ÚVR by se měla víc zajímat o to, co, a hlavně jak, se dělá pro všechny ZO. Není ostuda zdržet se hlasování k věci, o které moc nevím – je to lepší, než zvednout ruku, protože ji zvedl ten naproti mně.

V. Záruba: Co je třeba hájit? Určitě výše uvedené výhody. Je potřeba posílit aktivity v ochraně kulturního dědictví a ochráně památek.

J. Zetěk: V Komisi ekologické výchovy bych rád prosadil programy a projekty zaměřené na interpretaci přírodního bohatství – přiblížení krásy a významu přírody co nejširšímu okruhu veřejnosti.

Na Sněmu byla též udělována svazová ocenění „Příroda děkuje“. Seznam oceněných naleznete v rubrice Stalo se...



FOTO: JAN MORAVEC

Co považujete za nejnaléhavější téma současné ochrany přírody u nás?

R. Barták: Natura 2000 obecně, využití možnosti financování v období 2007–2013.

M. Bláha: Jako člověk znalý spíše mimoškolní práce s dětmi a mládeží neumím na tuto otázku z celostátního pohledu odpovědět.

J. Eichler: Velmi nízké ekologické vědomí veřejnosti a především našich politiků na všech úrovních napříč politickým spektrem. Ekologické vědomí nikdy nebylo, není a asi nebude prioritou naší společnosti. Přesto nesmíme přestat a ekologickou osvětu pravidelně provádět.

E. Geuss: Vnímání ochrany přírody mimo ochranářské „ghetto“ – ve většinové společnosti.

F. Groessl: Lhostejnost široké veřejnosti.

H. Grundová: Ochranu biologicky cenných lokalit dosud nezahrnutých do CHÚ, zajištění prostředků na realizaci plánů územního systému ekologické stability.

D. Horáček: Násilná urbanizace krajiny, často bez povolení a následně legalizovaná, i když se jedná o naprostá zvěrstva.

V. Izák: Nedostatečné hospodaření člověka v krajině zejména tradičními způsoby, které s sebou nese postupnou likvidaci mnoha biotopů.

K. Kříž: Pronikání zástavby do volné krajiny. Nejen výstavba průmyslových zón na zelené louce, ale rovněž velký boom výstavby rodinných domů. Především okolí Prahy se mění velmi rychlým tempem v tzv. sídelní kaši.

J. Kučera: Na celorepublikové úrovni si netroufám vynášet kategorické soudy. V okolí Prahy považují za největší problém obrovské urbanizační tlaky, které se nevyhýbají ani přírodně cenným místům.

M. Kulík: V této oblasti nejsem odborník a tedy nedokážu kvalifikovaně odpovědět.

P. Orel: Jednoznačně překotná a v mnoha případech zcela neuvážená urbanizace krajiny, neúcta k půdě, ke krajině.

L. Palásek: Za naléhavý problém považují dopravu.

L. Ptáček: Tři věci – zastavování krajiny v okolí větších i menších měst, rychlé poměšťování venkova a s tím související úpadek péče o své okolí, a konečně pokles intenzity kontaktu lidí, zejména mladší a střední generace, s přírodou.

J. Stibralová: Problematiku rychlého ubývání přírody – stromů, kyslíku, světa zvířat a rostlin... To vše ve jménu budování nejrůznějších staveb – prý pro lidi, ale potřebujeme je opravdu?

V. Záruba: Věnovat pozornost je třeba legislativě, neustále narůstající byrokracii (díky níž je stále méně času na vlastní práci), problematice odpadového hospodářství... Také ochrana technických památek je na zoufalé úrovni.

J. Zetěk: Ochranu volné krajiny proti jejímu zastavování a urbanizaci. ☒

Akci připravila ZO ČSOP Podorlicko a italská mykologická organizace Associazione Micologica Bresadola (AMB) ve spolupráci s městem Česká Třebová.

Mykologické dny byly základní organizací ČSOP Podorlicko pořádané již popáté, ale letos poprvé v mezinárodním měřítku. Kontakty s AMB byly navázány v rámci partnerských vztahů měst Česká Třebová a Agrate Brianza. Tato velice aktivní organizace se zaměřuje převážně na mykologii, ale v jejich řadách jsou i amatérští ornitologové, botanici, zájemci o přírodu.

Ve dnech 14.–17. 9. 2006 se v České Třebové sešli mykologičtí odborníci z Čech a Itálie na Mezinárodních mykologických dnech.

Mezinárodní spolupráce

Mezinárodních mykologických dnů se zúčastnilo 15 italských mykologů z AMB, 2 zástupci ze Slovenska, 2 z Polska a 14 českých mykologů. Část akce byla odborná, část byla otevřena veřejnosti, takže se jí zúčastnilo i mnoho českých mykologů amatérů a houbařů.

Slavnostní zahájení Mezinárodních mykologických dnů proběhlo na vernisáži fotografické výstavy „Kouzlo hub“ v Galerii Ještěr v České Třebové. Autorem unikátních fotografií je Jaromír Junek a výstava byla otevřena pro veřejnost celý týden. Součástí odborného programu byly mykologické exkurze na významné lokality v okolí České Třebové. První v okolí Kozlova proběhla již v pátek ráno a odpoledne byla exkurze do městského parku Javorka. V sobotu se konal celodenní průzkum Kozlovského hřbetu a PR Psí kuchyně. Zde nám byli fundovanými průvodci i ornitologové ze ZO ČSOP Rybák. V neděli byla exkurze do VKP Alej Maxe Švabinského, která je významnou mykologickou lokalitou. Byly objeveny některé druhy zcela nové pro východní Čechy, na determinaci některých druhů pavučinců stále ještě pracují čeští i italské odborníci.

Přednášková část konference doplněná promítáním byla otevřena pro veřej-



mykologů

nost. Hlavní referáty přednesli Libor Tmej (Makromycety východních Čech), Helena Deckerová (Slatinná společenstva rostlina hub), Mario Sarasini (Rody Hygroporus a Hydrocybe), Carlo Papetti (Gasteromycety Evropy) a Luigi Villa (organizace AMB). Přednášky byly překládány do italštiny a češtiny. Přednášku o organizaci AMB si Italové přivezli již v češtině, čímž nás mile překvapili. Pro veřejnost byla připravena i výstava živých hub a houbařská poradna. Pro účastníky konference připravila ZO ČSOP Podorlicko ochutnávku houbových specialit, která se setkala s velkým úspěchem (Italové dodnes básní o české kulajdě).

Akce byla součástí Dnů partnerství a finančně ji podpořilo město Česká Třebová, Pardubický kraj a další místní sponzoři.

Spolupráce ČSOP Podorlicko a AMB Agrate Brianza odjezdem Italů neskončila. Čtyři zástupci ZO ČSOP navštívili u příležitosti jejich výstavy hub (Monstra del fungi) na konci září Agrate Brianza, kde mimo jiné jednali i s prezidentem národní organizace AMB o možné další spolupráci do budoucna. ☒

Hana Grundová, ZO ČSOP Podorlicko (fregoni@atlas.cz)

Kraj živých vod projekt, který chce měnit Tepelsko

Naše ZO ČSOP je členem Místní akční skupiny Náš region – zastupujeme v ní neziskový sektor a koordinujeme části projektu Kraj živých vod, především v oblasti využití přírodního a kulturního potenciálu regionu.

Místní akční skupiny jsou organizace pro realizaci rozvojových projektů především ve venkovských oblastech převážně prostřednictvím Evropského zemědělského fondu pro rozvoj venkova. Dle našich zkušeností je to jedna z nejlepších cest k využití evropských peněz...

Místní akční skupina Náš region připravuje projektové dokumentace pro realizaci integrovaného projektu nazvaného „Kraj živých vod“, skládajícího se ze 3 dílčích projektů:

- 1) Prameny – krajem živých vod (nadregionální úroveň)
- 2) Biomasa – možnosti produkce, zpracování a využití (regionální úroveň)
- 3) Bečovská panoramatická naučná stezka (lokální úroveň)

Uvědomme si, že na území Slavkovského lesa a Tepelské vrchoviny se nachází celá řada unikátních, přírodně cenných lokalit spojených s prameništi minerálních vod. Cílem dílčího projektu „Prameny – krajem živých vod“ je zpracování komplexní studie obnovy pramenů minerálních vod a jejich okolí (místní komunikace a přístupové cesty, parkoviště, drobné stavby, parkové úpravy) a jejich turistické propojení dle podkladů a požadavků dotčených subjektů (CHKO, Karlovarský kraj, obce, majitelé pozemků apod.).

Jedná se o začátek nových rozvojových aktivit na jižním Karlovarsku, které mají za cíl celý region povznést. Úprava a zpřístupnění unikátních minerálních pramenů je jen začátkem...

První akcí v rámci informačně – prezentační kampaně projektu bylo vydání

dvou verzí plakátů a informačních letáků, včetně anketního kvízu pro školní děti. V sobotu 28. října 2006 se pak v Teplé a okolí konal za krásného podzimního počasí Den živých vod. Na 160 účastníků se sešlo na náměstí před radnicí v Teplé, kde po slavnostním přivítání začala exkurze po několika známých i neznámých pramenech ve stopách barokního učenice Bohuslava Balbína. Za pomoci připravených autobusů byly navštíveny prameny u Zahradek, Křepkovic a Úterý (Reitenbergrův pramen). Zvláště cesta k prameni u Zahradek naplnila heslo dne „Znovuobjevení živých vod“. To, že účastníci akce chtějí pomoci zdejší krajině, potvrzuje i zapojení do kampaně „Ukličme svět“, kdy bylo vysbíráno bezprostřední okolí minerálních pramenů od odpadků.

Odpoledne byli účastníci pozváni na malé pohoštění do Plzeňské pivnice v Klášteře Teplá, kde kromě představení projektu a promítnutí fotografií dalších znovuobjevovaných pramenů byly vylosovány anketní lístky a předány ceny pro děti. Nevylosovaní soutěžící si odnesli zajímavé materiály Českého svazu ochránců přírody. Premiéru měla také oficiální filmová znělka projektu Kraj živých vod. Autory znělky jsou pánové Robert Kaločai a Jiří Ullmann z Toužimi.

Srdečně vás zveme do Kraje živých vod! ☒

Jiří Šindelář, ZO ČSOP Berkut (zocsopberkut@seznam.cz)



Stalo se ...

Duben 2006

- **V Darově na Plzeňsku se konal Seminář pro kontinentální biogeografickou oblast NATURA 2000.** Pod tímto názvem se skrývá projednání návrhu Národního seznamu evropsky významných lokalit na přibližně 95% území České republiky za účasti zástupců Evropské komise, nevládních organizací a státní ochrany přírody. Z nevládní sféry se za Českou republiku semináře zúčastnili František Krahulec (Botanická společnost), Mojmir Vlašín (ZO ČSOP Veronica) a Eva Chvojková (Ametyst).
- **ČSOP se připojil k prohlášení řady našich vědeckých autorit, varujícím před špatným stavem našich lesů.** Těž připojil svůj podpis k výzvě polskému prezidentovi, formulované Hnutím Duha, apelující na zastavení těžby v unikátním Běloužském pralese. Plné znění obou výzev naleznete v Depeších ČSOP č. 3/2006, uveřejněných mimo jiné na www.csop.cz/depese/depese.php.

Červen 2006

- **Na terénní základně CHKO Labské pískovce v Chříbské proběhlo poslední jednání „staré“ Ústřední výkonné rady ČSOP.** Mimo jiné jmenovala Constantina Kinského členem Čestné rady ČSOP. Hlavním bodem programu však byla samozřejmě příprava Sněmu.
- **V Zátoni na Šumavě proběhlo národní finále přírodovědné soutěže pro dětské kolektivy Zelená stezka – Zlatý list.** V kategorii „mladší“ zvítězil „Lid Medvědího potoka“ z Olomouce, v kategorii „starší“ Kaštani z Českých Budějovic. Fotografie a další podrobnosti naleznete na www.smop.cz/zlataka.

Červenec 2006

- **Podpisem předsedy ČSOP Pavla Pešouta pod petici, organizovanou Společností přátel Lužice (www.luzice.cz/?id=221), se ČSOP připojil ke snahám svých německých kolegů o záchranu velmi cenných Lakomských rybníků před nesmyslnou devastací kvůli těžbě uhlí.**

Srpen 2006

- **Český svaz ochránců přírody protestoval proti konání technofestivalu Czech Tek uprostřed významné ptáčích oblastí v Doupských horách zrovna v době vyvádění mláďat.** Navzdory následné dezinterpretaci našimi médii protest nebyl namířen proti účastníkům akce, ale proti nezákonnému postupu Ministerstva obrany při jejím „povolování“. Případ skončil stížností u Evropské komise.
- **V letošním ročníku soutěže (či spíše hry) Stříbrná nit pro dětské kolektivy, zaměřené na přírodu, zvítězil Klub MOP z Jeseníku nad Odrou.** Z námětů a výsledků Stříbrné nitě byl jako každoročně vydán sborníček (viz „ČSOP vydal“).

Září 2006

- **V Trutnově se sešel IV. sněm ČSOP – viz str. 28**
- **Do čela Kanceláře ÚVR ČSOP se postavil Martin Dušek, dříve ředitel AOPK ČR.** Petr Stýblo alias Náčelník dále v kanceláři zůstává, bude mít nyní více času na odborné projekty.
- **V rámci celosvětové akce Clean Up the World! (Uklidme svět!) se letos ČSOP mimo jiné připojil k tradičnímu Čištění Vltavy.**

Říjen 2006

- **První jednání nové Ústřední výkonné rady se uskutečnilo v Blansku.** Mimo jiné byli jmenováni noví šéfové odborných komisí:

Roman Barták (Komise ochrany přírody), Jana Stíbralová (Komise pro děti a mládež), Josef Zetěk (Komise ekologické výchovy) a Václav Izák (Komise zahraničních vztahů).

Listopad 2006

- **Ve Vlašimi se uskutečnila Valná hromada stanic pro handicapované živočichy.** Kromě tradičního tématu financování se intenzivně probíraly i otázky chystaných legislativních změn, které by výrazně zasáhly do chodu stanic (např. novela zákona o týráni zvířat). Účastníci se seznámili též s činností odborných zařízení v Anglii (viz str. 5) &

Vyznamenání ČSOP Příroda děkuje

bylo při příležitosti VI. Sněmu ČSOP uděleno:

Janu Daňovi ze ZO ČSOP Formica za vytrvalost, píli a zásluhy spojené s programem Formica, jehož byl dlouhou dobu též odborným garantem.

Josefu Chvílovi ze ZO ČSOP Ždánice za velké zásluhy o rozvoj praktické ekologické výchovy na jižní Moravě (mimo jiné pořádání řady ekovýchovných akcí, vybudování naučné stezky v okolí Haluzické hájovny...).

Otakarů Krejčímu ze ZO ČSOP Botič-Rokyta za aktivní práci v terénu při údržbě řady cenných přírodních lokalit a značení památných stromů v Praze.

Rodericku Slavíkovi ze ZO ČSOP Lovoš za zásluhy o ochranu přírody a krajiny Lovosicka, zejména při účasti ve správních řízeních (mimo jiné v boji proti stavbě dálnice přes CHKO České středohoří povrchovým způsobem).

Oldřichu Sobkovi ze ZO ČSOP Nový Jičín, nestorovi ochrany přírody na Novojičínsku, za celoživotní práci pro státní i dobrovolnou ochranu přírody (ve funkci okresního konzervátora státní ochrany přírody, v Okresním vlastivědném muzeu, na okresním úřadě, při ochrannářském mapování, při zřízení Vlastivědné naučné stezky Fr. Palackého a v současné době při činnosti Ekocentra ČSOP v Novém Jičíně).

Dagmar Vávrové ze ZO ČSOP Dobříš za kvalitní, dlouhodobou a odborně náročnou práci v oblasti ornitologie (mimo jiné funguje jako „stanice první pomoci“ pro handicapované živočichy z okolí před jejich převzetím stanicemi ve Voticích nebo Jinonicích).

ČSOP vydal ...

- **Dobrovolná ochrana přírody v ČR** – historie, současnost a perspektivy (L. Páček – editor) – brožurka shrnující přehledně a čtivě materiály získané v rámci realizace stejnojmenného projektu VaV v uplynulých letech



- **Kupsova skála** – další ze série letáčků, představující lokality, vykoupené v rámci kampaně Místo pro přírodu

Kontakt: Kancelář ÚVR ČSOP, tel.: 222 511 494, e-mail: csop@ecn.cz

- **Diář kamaráda přírody 2007** (Michal Kulík) – populární celoroční diář

- **Stříbrná nit 2005/2006** (Michal Kulík) – sborník námětů na celoroční činnost dětské kolektivy, zaměřené na přírodu, ze stejnojmenné soutěže

Kontakt: Sdružení MOP, tel.: 224 912 466, e-mail: cdm@smop.cz

- **Voda v ČR** – obsáhla osobitá encyklopedie o řekách, rybnících, přehradách, ale i o krajinných programech a dalších záležitostech, souvisejících s vodou u nás (vydána též v angličtině).

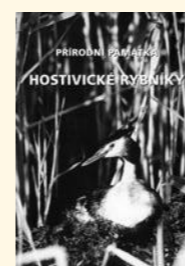
Kontakt: ZO ČSOP 01/43, tel.: 604 801 668, e-mail: nemec.ja@seznam.cz

- **Pitkovičská stráž** – leták představující jednu z lokalit v péči pozemkového spolku, ve stejném grafické úpravě jako letáky Místa pro přírodu

Kontakt: ZO ČSOP Botič-Rokyta, tel.: 271 742 631, e-mail: botrok@centrum.cz

- **Přírodní památka Hostivické rybníky** – podrobný průvodce zajímavou lokalitou s naučnou stezkou „za humny Prahy“

Kontakt: ZO ČSOP Hostivice, e-mail: csop.hostivice@volny.cz

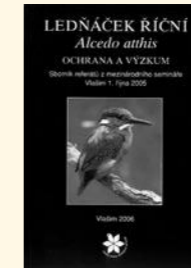


- **Vodohospodářské revitalizace** a jejich uplatnění v ochraně před povodněmi (Tomáš Just a kol.) – obsáhla publikace, zabývající se úpravami vodních toků a říčních niv z nejrůznějších aspektů

Kontakt: ZO ČSOP Hořovice, areál ČOV Hořovice

- **Ledňáček říční – ochrana a výzkum** – sborník referátů z mezinárodního semináře

Kontakt: ZO ČSOP Alcedo, tel.: 603 549 560, e-mail: pavelcech@tiscalni.cz



- **Ryby a mihule v České republice – rozšíření a ochrana** (Lubomír Hanel, Stanislav Lusk) – obsáhla monografie shrnující nejnovější poznatky o všech druzích ryb a mihulí u nás

- **Kraj Blanických rytířů, Město Vlašim, Romantické zámecké parky, Chráněná krajinná oblast Blaník, Historické památky, Stanice pro handicapované živočichy** – série informačních a propagačních letáčků, vydaná v rámci projektu na podporu turistického ruchu Podblanicka „Kraj Blanických rytířů“ (možno též stáhnout na www.blanicti-rytiri.cz)

Kontakt: ZO ČSOP Vlašim, tel.: 317 845 169, e-mail: vlasim@csop.cz



- **Naučná stezka „Historie a příroda Konopištského zámeckého parku“** – letáček o naučné stezce, o níž jsme informovali v KND jaro 2004

Kontakt: ZO ČSOP Benešov, tel.: 604 405 850, e-mail: csop.benesov@seznam.cz

- **Naučná stezka „Za přírodou a historií Radnicka“** – leták představující ve stručnosti naučnou stezku a popisující její tři okruhy

Kontakt: ZO ČSOP Radnice, tel.: 371 785 085, e-mail: ekocentrum@csop-radnice.cz

- **Houby v kuchyni** – čtyřjazyčný receptář houbových dobrot z Čech, Slovenska a Itálie, vzniklý u příležitosti mezinárodní mykologické konference (viz str. 30)

Kontakt: ZO ČSOP Podorlicko, tel.: 775 902 258, e-mail: freoni@atlas.cz

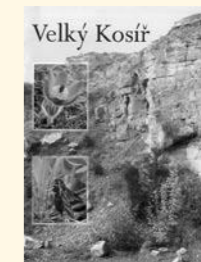
- **Ptáci Českomoravské vrchoviny** (I. Kunstmüller, V. Kodet) – publikace podrobně zpracovávající historii a současnost hnízdního rozšíření ptáků v kraji Vysočina, vydaná ZO ČSOP Jihlava ve spolupráci s Muzeem Vysočiny (bližší informace na www.ptactvojihlava.tk).

Kontakt: Jana Kodetová, e-mail: j.kodetova@email.cz

- **Evropsky významná lokalita soustavy Natura 2000 Sivický les** – graficky velmi bohatý leták podávající základní informace o lokalitě, ležící v zájmu pozemkového spolku Ponikva

Kontakt: ZO ČSOP Ponikva, tel.: 776 227 073, e-mail: ponikva@seznam.cz

- **Velký Kosíř** – brožura přinášející podrobné informace o dominantě Hané, zajímavých lokalitách v jejím okolí a zejména významných druzích rostlin a živočichů zde žijících.



- **Řehořovo Kořecko** – letáček představující jeden přírodní park na Prostějovsku

Kontakt: Regionální centrum ČSOP Iris, tel.: 582 338 278, e-mail: iris@iris.cz

- **Hranická propast** – nové upravené vydání průvodce po naučné stezce Hůrka

- **Skály Hornolidecka, Skály v okolí Bystřičky** – série letáček představující jednotlivé skalní oblasti Valašska

Kontakt: ZO ČSOP Valašské Meziříčí, tel.: 571 621 602, e-mail: csopvm@quick.cz

- **Památné stromy Opavska (M. Kubačka, M. Kubačková)** – graficky bohatá publikace, představující navzdory názvu nejen stromy, ale i řadu dalších přírodních zajímavostí Opavska.

Kontakt: ZO ČSOP Opava, tel.: 737 672 861, e-mail: hana.lisskova@ukuz.cz &

(v přehledu nejsou zahrnuta periodika, pohlednice, plakáty a další propagační tiskoviny)



Květen 2006

- **Na terénní základně Buk u Krásné Lípy proběhlo národní kolo Ekologické olympiády.** Vítězem se stalo družstvo z Gymnázia Třeboň, jmenovitě Anna Elexhauserová, Jindřich Prach, Jakub Šťastný. Podrobnosti se dozvíte na www.smop.cz/eo.
- **Program pozemkových spolků byl prezentován na odborné konferenci o ochraně drobných sakrálních památek ve vztahu k místní komunitě „Kaplička na návsi, křížek v polích“.** Konferenci pořádalo občanské sdružení Drobné památky severních Čech (www.pamatky.ceskalipa.org), u něž je možné též získat sborník z této konference (v omezené míře je k máni též v Kanceláři ÚVR ČSOP)
- **V jednotlivých krajích proběhla volební setkání ČSOP – příprava na podzimní Sněm ČSOP.**

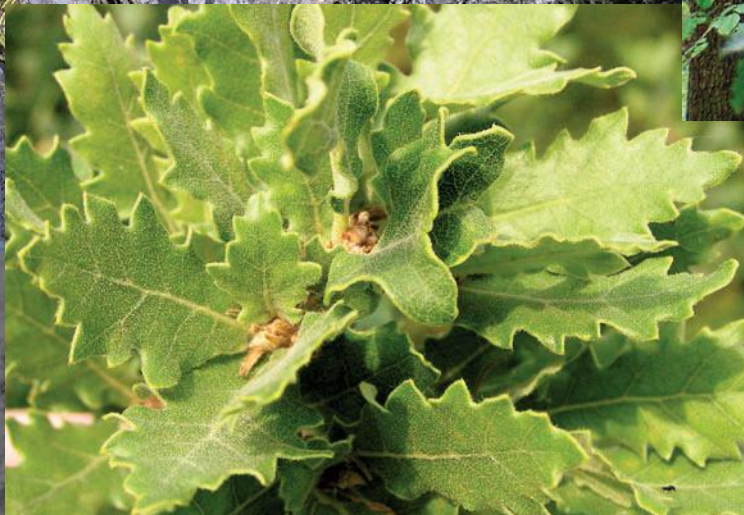
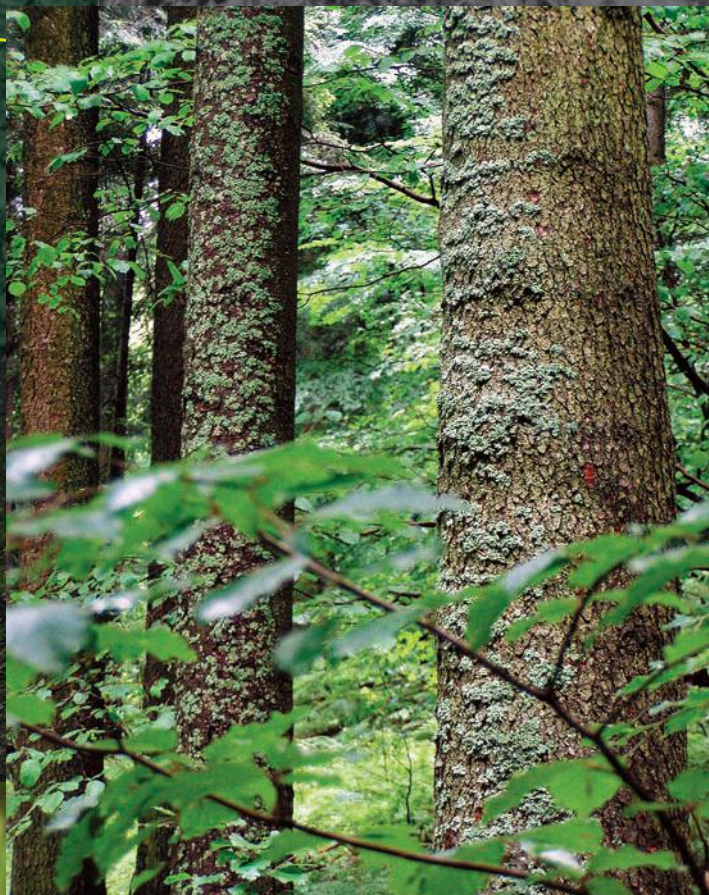
Místo pro přírodu



Společnými silami se nám již podařilo zachránit 31 ha cenných pozemků v 9 lokalitách – mimo jiné:

Opičák

Lesík v Liberci s řadou starých stromů a tůň
Ohrožení: likvidace v souvislosti s plány na rozšíření letiště či dalšími investičními aktivitami
Cílový stav: zachování současného stavu, využití pro ekologickou osvětu
Zatím vlastníme 3,8 ha.



Ščůrnica

Komplex přírodě blízkých převážně jedlobukových lesů v Bílých Karpatech
Ohrožení: těžba
Cílový stav: bezzásahové území – les, žijící si svým vlastním životem bez přímých vlivů člověka
Zatím vlastníme 14,4 ha

Zázmoníky

Stepní a lesostepní stráně ve Ždánickém lese s velkým bohatstvím především rostlin a hmyzu
Ohrožení: zánik cenných přírodních společenstev v důsledku neobhospodařování – zarostení zejména akátem
Cílový stav: zachování lesostepního charakteru
Zatím vlastníme 0,6 ha.

Na naši pomoc čeká mnoho dalších krásných míst.

Děkujeme za váš finanční příspěvek na další výkupy.

Číslo konta:

9999922/0800

Platby určené na další výkupy Ščůrnice označte variabilním symbolem 103.

K platbě můžete použít vloženou složenku.

Generální partner kampaně Místo pro přírodu

METR@STAV