

K R Á S A

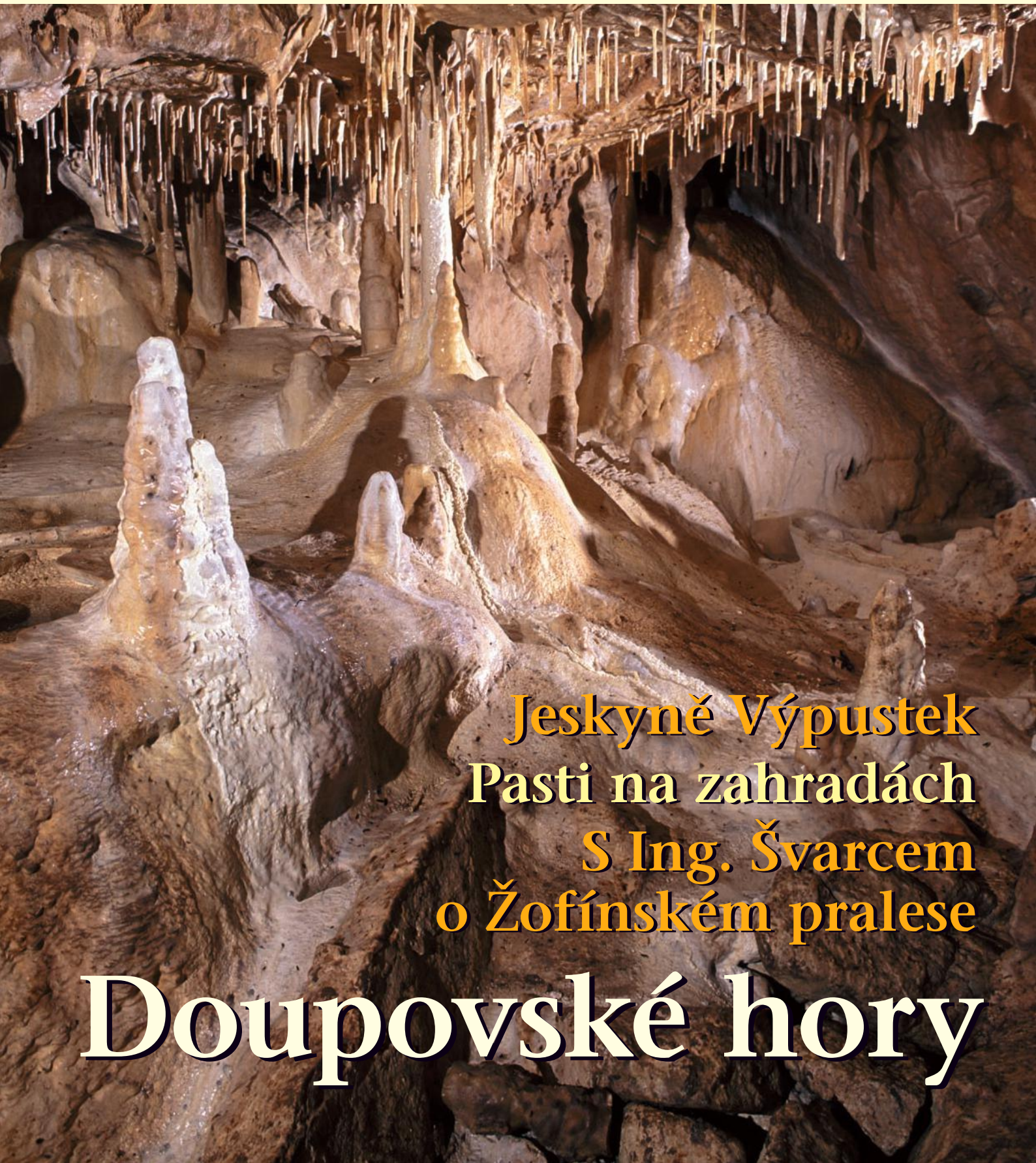
N A Š E H O D O M O V A



ČASOPIS ČESKÉHO SVAZU OCHRÁNCŮ PŘÍRODY

PODZIM/ZIMA 2008

ROČNÍK VIII (50)



**Jeskyně Výpustek
Pasti na zahrádách
S Ing. Švarcem
o Žofínském pralese**

Doupovské hory



děkuji všem, kteří jste zareagovali na anketu v minulém čísle KND a zaslali nám své názory a připomínky. Velice nás potěšilo, že dobrá polovina z vás odmítla hodnotit jednotlivé rubriky, řkouc, že vše, co v časopise vychází, v něm má svoje místo. Je to pro nás velkým závazkem. Z kritických hlasů jich velká část směřovala k neaktuálnosti kalendáře akcí. Vzhledem k dlouhé „výrobní“ lhůtě je technicky velmi problematické zajistit aktuálnost údajů k datu vydání. Proto jsme se rozhodli kalendář v časopise zrušit. Chystá se zcela nová aplikace kalendáře akcí na webových stránkách www.csop.cz, která bude stále aktualizovaná a kalendář v časopise plně nahradí. Největší událostí uplynulého období bylo dozajista otevření pražského Domu ochránců přírody (viz str. 26) a s ním související stěhování. Dobře měsíc jsme byli všichni neustále na cestách mezi Uruguayskou a Michelskou, maily fungovaly na jedné, zatímco telefony na druhé adrese (chvillemi ani to ne), většina materiálů (samozřejmě těch nejaktuálnějších) se ocitla kdesi na dně krabic... Chtěl bych proto vyjádřit velký dík všem spolupracovníkům za to, že se i přesto podařilo časopis dokončit v téměř obvyklém termínu. Příjemně zimní čtení přeje

Honza Moravec

	SLOVO ÚVODEM	1
	CHRÁNÍME PŘÍRODU LUŽNÍ LES V LYGU (J. HARTL)	2
	ZÁCHRANNÁ STANICE V BARTOŠOVICÍCH PĚTADVACETILETÁ (P. OREL)	4
	KRAJINA A LIDÉ PŘIPRAVOVANÁ CHKO DOUPOVSKÉ HORY A STŘEDNÍ POOHŘÍ (S. WIESER)	6
	EKOLOGICKÁ VÝCHOVA SÍŤ VZDĚLÁVACÍCH A INFORMAČNÍCH CENTER V CHKO ČR (L. PTÁČEK)	10
	NAUČNÉ STEZKY NAUČNÉ PANELE NA KULATÉM VRCHU (J. MORAVEC)	12
	ŽIVÁ ZAHRADE PASTI NA NAŠICH ZAHRADÁCH (J. KAŠINSKÝ)	14
	OKÉNKO DO HISTORIE KRÁSA NAŠEHO DOMOVA PŘED 70 LETY	17
	ROZHOVOR S ING. BOHUSLAVEM ŠVARCEM O ŽOFÍNSKÉM PRALESE	18
	ZELENÉ PARAGRAFY POSLEDNÍ VÝVOJ ČESKÉHO PRÁVA ŽIVOTNÍHO PROSTŘEDÍ (M. DAMOHORSKÝ, I. NOVÁ)	20
	ZÁKON NA OCHRANU ZVÍŘAT PROTI TÝRÁNÍ A MY (P. STÝBLO)	21
	ZELENÁ KARTA JESKYNĚ VÝPUSTEK (J. HEBELKA)	22
	NAŠE ČINNOST SETKÁNÍ ČLENŮ A PŘÁTEL ČSOP 2008 (J. SÍBRT)	24
	ČSOP POPRVÉ VE VLASTNÍM DOMĚ (P. STÝBLO)	26
	SETKÁNÍ S PŘÍRODOU – ROČNÍK 0	27
	STALO SE/STANE SE	28
	ČSOP VYDAL	30
	LISTÁRNA MEZI SUPY (Z. POKORNÁ)	31
	IN MEMORIAM (J. KVIČERA)	32
	ZA KVĚTOU BUREŠOVOU (I. MACHÁTOVÁ)	32

FOTO NA OBÁLCE PETR ZAJÍČEK/Salmův Výpustek – dosud nepřístupná část jeskyně



Krása našeho domova
časopis Českého svazu ochránců přírody

První číslo Krásky našeho domova vyšlo v roce 1904.
Po padesátileté odmlce bylo jeho vydávání obnoveno v roce 2001.

podzim/zima 2008 – ročník 8. (50.)

Vychází dvakrát ročně. Cena 40 Kč, pro členy ČSOP zdarma.
Předplatné 80 Kč za rok – objednávky přijímá redakce.

Vydavatel: © Ústřední výkonná rada ČSOP

Adresa redakce: ČSOP – redakce KND
Michelská 5, 140 00 Praha 4
telefon: 222 516 115, 222 511 494
e-mail: knd@csop.cz
web: http://www.csop.cz

Redakční práce: Jan Moravec

Grafická úprava: Jana Štěpánová

Korektury: Alexandra Králová

Redakční rada: Libor Ambrozek, Pavel Bureš, Martin Dušek,
Jan Eichler, Jan W. Jongepier, Pavel Pešout, Ladislav Ptáček,
Bohumil Reš, Petr Stýblo, Dalibor Zachoval (předseda),
Václav Záruba

Tisk: REPROPRINT Praha

Uzávěrka tohoto čísla: 15. 11. 2008

Příspěvky do příštího čísla zasílejte na adresu redakce
do 31. 2. 2009.

Inzerce přijímá redakce.

Za pravdivost, věcnou správnost a původnost příspěvků odpovídá autor. Redakce si vyhrazuje právo příspěvků kráti a stylisticky upravovat. Nevyžádané rukopisy a obrazový materiál se nevracejí. Příspěvky jsou publikovány bez nároku na honorář.

ISSN 1213-5488

evidenční číslo MK ČR: E 12567

Čestná rada ČSOP: RNDr. Libor Ambrozek, PhDr. Petr Doležal, Doc. RNDr. Karel Hudec, DrSc., prof. Ing. Jan Jeník, CSc., Dr. Constantin Kinský, Čestmír Klos, RNDr. Jiří Kulich, RNDr. Jan Květ, CSc., RNDr. Ladislav Miko, Ph.D., JUDr. Slavomír Mičoch, prof. RNDr. Bedřich Moldan, CSc., Zuzana Norisová, Ing. Jiří Oliva, RNDr. František Pelc, PhDr. Přemek Podlaha, Stanislav Rampas, RNDr. Jitka Seitlová, Ing. Jaroslav Ungerman, CSc., Ing. František Urban



VÁŽENÍ PŘÁTELÉ!

Tak máme za sebou rok devětadvacátý. Z hlediska života lidského je to věk zanedbatelný, z hlediska života spolku v českých zemích jde rozhodně o úctyhodné stáří. Trocha úcty by ze strany veřejnosti určitě potěšila. A překvapila! Nicméně už jsme si asi zvykli, že se na nás veřejnost dívá spíše s pobavením než s úctou, spíše vykuleně než s pochopením. A my se vzájemně přesvědčujeme, že se to změní :-)

Školíme se v komunitních metodách, píšeme

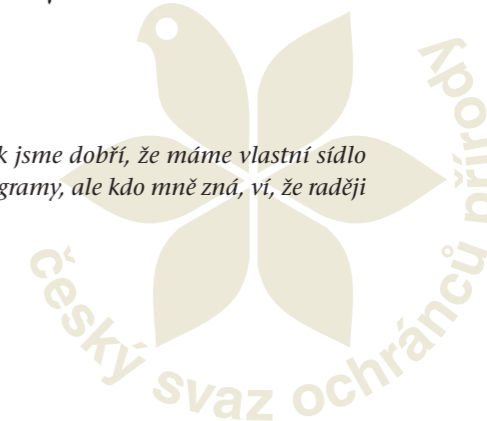
projekty na téma osvěta a vzdělávání veřejnosti, vykazujeme poskytnuté rady a porady, plodíme jeden metodický leták, plakát, panel či tiskopis za druhým. Prostě snahu nám rozhodně upřít nelze. Dokonce na to vše čerpáme granty, nejlépe z operačních programů EU, a s tím spojenou kupou byrokracie ohrožujeme nejen své duševní zdraví, ale i dobré vztahy v základce a často i v rodině... A při tom všem se tak nějak pomaloučku vytrácíme z terénu, přírody, krajiny.

Zapomeňme na sice celosvětová a státem stále více podporovaná, ale o to více pomíjivá pseudoochranná témata, za jaká já považuji dnes již skomírající Agendu 21 či trvale udržitelné žití nebo nyní jako zhoubný nádor bující boj proti globálnímu oteplování. (Děším se chvíle, kdy mi někdo zakáže zapálit si táborák, ne z tradičního důvodu možného požáru, nýbrž proto, že bych při spalování vznikajícím CO₂ přispíval k oteplení klimatu.) Český svaz ochránců přírody před těmi třiceti lety vznikl z trempířů, skautíků či terénních biologů. Tedy lidí vesměs majících odpor ke kancelářím, papírování, financování... a milujících vůně lesa a hvězdný širák. Myslím, že bychom neměli zapomínat na naše kořeny a vytrácet se z pod toho širého nebe. I za cenu, že třeba budeme mít méně peněz na činnost. Stejně jde vesměs o peníze, které lze pro přírodu využít jen velmi velmi diskutabilně. Neříkám, abychom se nezabývali výchovou dětí či osvětou a vzděláváním dospělých. Dělejme to ale tam, kde jsme doma – pod širým nebem a ne pod střechem „ekocenter“. Neplodme další a další papíry! Vychovávejme v terénu vlastním příkladem a vlastními znalostmi! ☺

Petr N. Stýblo
ředitel Kanceláře ÚVR ČSOP

Petr Stýblo

Pozn.: Původně jsem chtěl psát o tom, jak jsme dobří, že máme vlastní sídlo a že se nám daří rozvíjet naše Národní programy, ale kdo mně zná, ví, že raději provokuji, než (se) chválím.





Lužní les v Lyngu

FOTO: JAN MORAVEC

Nejeden poklad přírody je ukryt tam, kde by ho nikdo nehledal.

TEXT JAN HARTL

Jednou z dominant karvinského regionu jsou komíny a chladicí věže Elektrárny Dětmorovice. Tyto mohutné stavby, které jsou vidět dokonce z velké části vrcholů poměrně vzdálených Moravskoslezských Beskyd, leží nedaleko hranic s Polskem v blízkosti řeky Olše.

Luh v závětrí elektrárny

Areál elektrárny tvoří kulisu, v jejíž blízkosti by jen málokdo hledal zachovalou a cennou přírodu. Jen někteří obyvatelé Dětmorovic si vzpomenu, že než byla v 70. letech 20. století elektrárna vybudována, byly na jejím místě pole lemovaná lesy, ve kterých se nacházela mrtvá ramena řeky Olše, pravidelně zaplavovaná při jarních povodních. Ti dříve narození si pamatují, že společně s rodiči a prarodiči chodili pracovat na pole nebo jenom na procházku přes trať do Lyngu. Okrajová část Dětmorovic s pár domky byla téměř pravidelně každé jaro zaplavována, což místní brali jako daň za úrodnou půdu.

Pro většinu lidí je pojmenování Lyng nicneřikajícím slůvkem. Jen pro místní obyvatelstvo, ve značné míře dodnes používající místní nářečí „po našymu“,

připomíná polské slovíčko leng – česky luh. A už jsme tedy doma, v luhu. A protože kolem řeky jsou přírodě blízké lesy, jsme v lužním lese. Jen díky špatné přístupnosti zřejmě tyto lesní porosty doposud unikaly pozornosti zájemců o budování nových staveb, ale také invazi turistů. Co by ostatně hledali pár stovek metrů od té děsivé vyhlížející monstrózní elektrárny.

Nechcete koupit?

Jen pár zasvěcených přírodovědců ví, že místní lužní lesy oplývají velkým přírodním bohatstvím. Také ale ví, jak mnoho jsou tyto vzácné biotopy ohro-

ženy. Jak již bylo uvedeno, v lužních lesích se nacházela mrtvá ramena řeky Olše, ve kterých se rozmnožovali obojživelníci – čolci a žáby. Okrajové části s periodickými loužemi vyhovovaly kuňkám; v regionu se vyskytují oba druhy. Dnes z těchto původních lokalit zbyla jen torza. Část rozsáhlých lužních lesů padla před pár lety za oběť těžbě, další část pohltila dálnice D47. Proto dnes vnímáme ochranu současného stavu jako velmi důležitou.

Když jsme se v naší ZO ČSOP dozvěděli, že by bylo možné alespoň část těchto pozemků v rámci kampaně Místo pro přírodu vykoupit, moc dlouho jsme neváhali. Mít možnost získat pozemky, které leží v Evropsky významné lokalitě Niva Olše a jsou součástí Ptačí oblasti Heřmanský stav – Odra – Poolší jsme si nechtěli nechat ujít. Dobrá věc se podařila a Lužní les v Lyngu se stal již třináctou soukromou rezervací v ČR. Na pozemcích se nacházejí lužní porosty, které jsou součástí nejkvalitnějších luhů v nivě řeky Olše. V rámci mapování biotopů zde byla zjištěna „naturová“ stanoviště lužního lesa. Zastoupeny jsou prvky tvrdého, měkkého i potocního luhu. V porostech se nalézají staré stromy s výskytem páchníka hnědého (po roce 2000 byla na lokalitě pořízena i videodokumentace jeho výskytu) a jiných cenných druhů hmyzu. Lokalita je významná též z hlediska výskytu řady vzácných ptačích druhů. V území je místo s pravděpodobným hnízdištěm morčáka velkého (kriticky



FOTO: JAN HARTL

Členové pozemkového spolku vyvěšují budky pro morčáky.

ohrožený ptačí druh významný pro tuto ptačí oblast), z řady dalších ptáků je nejdůležitější výskyt orla mořského, sluky lesní a datla černého v době hnízdění. K blízké řece Olši a k toku Dětmorovické mlýnky, jejíž úsek je též součástí vykoupených pozemků, pravidelně zalétává ledňáček říční.

Budky, nory, tůně...

Třebaže již dnes jsou vykoupené pozemky přírodně hodně bohaté, rádi bychom na nich v nejbližší budoucnosti uplatni-

li aktivní ochranný přístup a pokusili se o jejich další zlepšení. Chceme již přítomným živočichům nabídnout ještě lepší podmínky pro život – vybudovat tůňky pro čolky a žáby, vyvěsit budky pro morčáky, umístit umělé hnízdní nory pro ledňáčky. Stejně jako mnoho jiných na řadě dalších krásných míst, i na nás čeká v okrajových částech pozemků boj s křídlatkou.

Hlavně ale máme zájem ukázat jedinečnost, přírodní bohatost a pestrost i ostatním lidem – široké veřejnosti. Vždyť na řekách Olši a Odře se vyskytuje jediná pravidelně hnízdící populace morčáka velkého u nás, zdejší populace kuňky žlutobřiché je považována za jednu z nejsilnějších v rámci ČR a celoroční výskyt orla mořského také stojí za povšimnutí. Jako první akci pro veřejnost bychom zde na počátku května příštího roku rádi uspořádali Vítání ptačího zpěvu. Chceme, aby to naše místo pro přírodu bylo i místem pro lidi.

Až se sem jednou budete chtít vypravit, měli byste vědět, že místní vás budou mást, že to není u Olše, ale „při Olze“. V regionu se stále ještě udržuje původní staroslovanský název krásné řeky – OLZA. I my tuto tradici ctíme, takže za naši ZO ČSOP Olza vás všechny zdraví Honza Hartl. ☺

Autor je předsedou ZO ČSOP Olza.
Kontakt – tel.: 602 500 588,
e-mail: csop.olza@seznam.cz

Problémem jsou rozsáhlé porosty invazivní křídlatky.



FOTO: JAN HARTL



FOTO: PETR KOČÁREK

Pohled z druhé strany

Někdy koncem března se mi dostal na stůl dopis, ve kterém nám zástupce Českých energetických závodů, státního podniku v likvidaci (nezaměňovat s ČEZ!) nabízí pozemky kdesi v Dětmorovicích. Prý si je vědom jejich přírodovědné hodnoty a nechtěl by, aby byly zničeny. Má to však jeden háček – pozemky musejí být prodány v dražbě. Poté, co jsem zjistil, kde že ty Dětmorovice vlastně leží (do Polska co by kamenem dohodil), poslal jsem mailík několika blízkým organizacím s dotazem, zda tuší, co je to za lokality, jestli jsou skutečně tak zajímavé, že by stálo za to je vykoupit, a pokud ano, zda by se o ně byly ochotné následně starat. Kolegové z ČSOP Olza se ozvali takřka obratem. Ano, ano, ano. Takže nastala druhá fáze – připravil se na dražbu. Pro všechny z nás, co se kolem výkupů pozemků v rámci Místa pro přírodu pohybujeme, to bylo něco úplně nového. Budou i jiní zájemci o koupi pozemku? Zachce se snad někomu kvalitního dubového dřeva? Pokud ano, do jaké výše ceny až jít? Bylo nutné jednat rychle, v naprosté tajnosti, aby se naše strategie nedostala k nepovolaným uším, zároveň však tak, abychom neporušili žádné z pravidel, která jsou pro čerpání prostředků z veřejné sbírky Místo pro přírodu nastavená. Nakonec se dražba ukázala být pouhou formalitou – byli jsme jediní zájemci a pozemky jsme získali za vyvolávací cenu. Pro všechny zúčastněné to však byla nesmírně zajímavá a cenná zkušenost.

Jan Moravec, koordinátor kampaně Místo pro přírodu (pozemkovespolky@csop.cz)

Místo pro přírodu

Kromě zde popisované lokality V Lyngu (2,4 ha) se během léta podařilo vykoupit též zbytek pozemků v areálu „Krajiny útulné“ v Jindřichovicích pod Smrkem (viz minulý číslo KND), dalších několik pozemků na Kamenci (1,3 ha) a jeden velmi cenný pozemek na Bělé (1,3 ha). Na Kamenci jsme v listopadu slavnostně otevřeli malé odpočívadlo pro návštěvníky. Jeho součástí jsou i informační panely o lokalitě a o Nature

2000 na Radnicku. Odpočívadlo bylo vybudováno v rámci spolupráce s RWE Transgas Net.

V červnu jsme se sešli s dárci na Bělé a Ospělově, v říjnu pak na Opičáku. Obě setkání byla velice příjemná, počasí nám bylo milostivo a dorazivší příznivci Místa pro přírodu mohli za doprovodu „domorodců“ vidět nejednu zajímavost vykoupených lokalit. Aktuální stav konta Místo pro přírodu je 915.117 Kč. Přispívat na výkupy dalších cenných pozemků můžete i nadále na konto 9999922/0800. Bližší informace o kampani naleznete na www.mistoproprirodu.cz.



Záchranná stanice v Bartošovicích 25 ~ letá

28. října 1983 byla slavnostně otevřena Záchranná stanice pro volně žijící živočichy v Bartošovicích na Moravě, nejstarší stanice takového charakteru ve střední Evropě.

TEXT A FOTO PETR OREL

Jejím tehdejší majitelem a provozovatelem bylo Okresní vlastivědné muzeum v Novém Jičíně.

Počátky péče o handicapované živočichy

Prvopočátky snah o systematický přístup k záchraně zraněných, či jinak handicapovaných volně žijících živočichů v ČR (ČSSR), se datují od poloviny 70. let minulého století a jsou spojeny právě s pracovníky oddělení památkové péče a ochrany přírody novojičínského muzea.

Stanice byla budována díky pochopení některých „osvícených“ funkcionářů státní správy na okresní úrovni a díky vstřícnosti a úzké spolupráci s tehdejšími vedením MNV v Bartošovicích v letech 1981 až 1983 v rámci tzv. „Akce Z“. Na vlastní výstavbě participovala řada externích spolupracovníků především z řad členů Českého svazu ochránců přírody (především základních organizací Nový Jičín, Odry, Fulnek a Štramberk) a střediska Klubu sokolníků v Novém Jičíně.

Co vlastně přivedlo iniciátory k myšlence vybudovat takovéto zařízení? Byla to skutečnost, že se každoročně dostávalo tehdejšími pracovníkům muzea v Novém Jičíně do rukou několik desítek poraněných volně žijících živočichů nebo bezprizorních mláďat, tehdy téměř výhradně dravců a sov. Zařízení bylo tehdy tvořeno

15 chovatelskými zařízeními – voliérami – a jen nepatrným, zcela nedostačným provozním zázemím.

Začátkem roku 1990 přešlo toto zařízení pod správu Okresního národního výboru v Novém Jičíně. Po ročním, poměrně složitým projednávání



převzala 1. ledna 1992 celý areál stanice od státu do majetku a provozování Základní organizace Českého svazu ochránců přírody v Novém Jičíně. Pod touto nevládní ochránářskou organizací tak záchranná stanice působí již 17 let.

Tisíce zachráněných zvířat

V prvních letech fungování stanice byl příjem několik desítek zvířat ročně, v posledních pěti letech se příjem ustálil na cca 1000 exemplářích. Již od poloviny 80. let netvoří příjem pouze dravci a sovy, ale všechny druhy volně žijících zvířat, především ptáci a savci.

Od počátku roku 1983 do října 2008 bylo přijato celkem 10497 jedinců

196 druhů zvířat (v letech 1975–1982, v době provizorního řešení, prošlo rukama pracovníků muzea 228 exemplářů). Z toho bylo 14 obojživelníků (4 druhy), 160 plazů (6 druhů), 8256 ptáků (149 druhů) a 2067 savců (37 druhů). Nejčastěji přijímaným druhem je poštolka obecná (20,16%), dále ježek západní (13,28%), káň lesní (6,97%), rorýs obecný (6,15%) a puštitk obecný (3,93%). Těchto 5 druhů tedy tvoří plnou polovinu všech příjmů. Mezi vzácné druhy, které stanicí prošly, patří například kos horský, potápka žlutorhá, potáplice severní, rys ostrovid, vlha pestrá nebo vodouš šedý.

Největší podíl na příjmech mají mláďata (49,7%), úrazy tvoří necelou třetinu (29,6%). U ptáků jsou významné a velmi vážné případy poranění na elektrovodech – přes 9% všech příjmů a téměř 11% z přijatých ptáků. U poštolky obecné, jako nejčastěji přijímaného druhu, se mláďata (zejména z měst) podílejí 56,5% a poranění na elektrovodech 19,4%. Odchyty zvířat zbloudilých do budov, zapadlých do šachtic, komínů a jímek a uvízlých v různých pletivech, provazech a dalších „pastech“ představují 7,3%. Zbytek je pestrá paleta příčin nejrůznějších poranění a dalších důvodů – nárazy ptáků do skleněných ploch, postřelení, zvířata poraněná toulavými psy a kočkami,

otravy, vlivy počasí, infekce a další. Bohužel nadále přetrvává nedořešená situace kolem ostravských olejových lagun. V období 1993 až 2007 jsme řešili 125 případů vodních ptáků, hlavně labutí, kteří si olej spletli s vodní hladinou.



Přežilo pouze 8 jedinců. Naše úspěšnost (návrat vyléčených, připravených zvířat do volné přírody) se pohybuje v rozmezí 50 až 55%.

Areál mnoha tváří

V současnosti je v tříhektarovém areálu na 70 chovatelských zařízeních, disponujeme také slušným provozním a sociálním zázemím. Činnost zařízení v Bartošovicích však již dlouho není omezena pouze na fungování záchranné stanice. Od 90. let se věnujeme také tzv. záchranným programům kriticky a silně ohrožených druhů živočichů – v průběhu let to byl raroh velký, sokol stěhovavý, koroptev polní, kvakoš noční, v současné době je to především sýček obecný (v Evropě neohroženější druh sovy), sova pálená (druh velmi citlivý na celou řadu vlivů) a orel skalní (chceme, aby se po více jak 100 letech stal opět druhem hnízdícím na území ČR). Od roku 1997 fungujeme též jako Záchranné centrum ve smyslu zákona „CITES“ o obchodování s ohroženými druhy organizmů – v našem zařízení jsou dočasně umístěny zabavené exempláře euroasijské fauny, ale také exotičtí ptáci. Do záchranného centra bylo přijato více než 1400 jedinců 45 našich i exotických druhů ptáků a savců.

Od roku 2000 jsme zapojeni do programu záchrany a rozšíření chovu ovce plemene Valaška. Naše stádečko čítá 7 ovcí a jednoho bera-



na, narodilo se zde již 55 jehňat. Součástí areálu je také sad původních odrůd ovocných dřevin, především několika desítek odrůd jablek.

Od počátku činnosti stanice se věnujeme i ekologické výchově a osvětě. Výrazný posun v této činnosti nastal v roce 2000, kdy se podařilo vybudovat, především díky britské nadaci, samostatnou expoziční část pro veřejnost. Další výrazný skok v této oblasti nastal na podzim 2005, po ukončení náročné, více jak deset let trvající rekonstrukce centrálního objektu stanice – téměř 300 let staré památkově chráněné bývalé fary. Do objektu byla přesunuta část provozního zázemí, zejména však slouží potřebám našeho centra ekologické výchovy a jako Informační centra Chráněné krajinné oblasti Poodří (viz KND jaro 2007). V současnosti nabízíme základním školám 8 ekologicko-výchovných programů, zajišťujeme odbornou individuální praxi pro studenty několika středních škol, především pak Střední školy přírodovědné a zemědělské v Novém Jičíně, jejíž někteří studenti zde skládají i maturitní zkoušku z odborné praxe. Zajišťujeme také praktickou výuku studentů Veterinární a farmaceutické univerzity v Brně. V roce 2007 prošlo všemi aktivitami centra ekologické výchovy rekordních 7800 osob, v letošním roce předpokládáme počet návštěvníků obdobný.

Nikdy nekončící práce

Za uplynulých pětadvacet let se udělal obrovský kus práce, nicméně mnoho práce je pořád ještě před námi. Mimo samozřejmého pokračování v odborných ochránářských a ekovýchovných projektech je to především dostavba areálu a náročná rekonstrukce chovatelských a provozních objektů, které již nevyhovují současným nárokům a legislativě a jsou ve velmi špatném stavebně technickém stavu.

Naplňování všech odborných programů a projektů, údržba a dostavba areálu stanice není možná bez pochopení, úzké spolupráce a finanční participace státní správy a samosprávných orgánů na úrovni krajů, měst a obcí. Zcela zásadní je také pomoc celé řady externích spolupracovníků, firem, nadací a nevládních organizací. Touto cestou všem co nejpříjemněji děkuje-



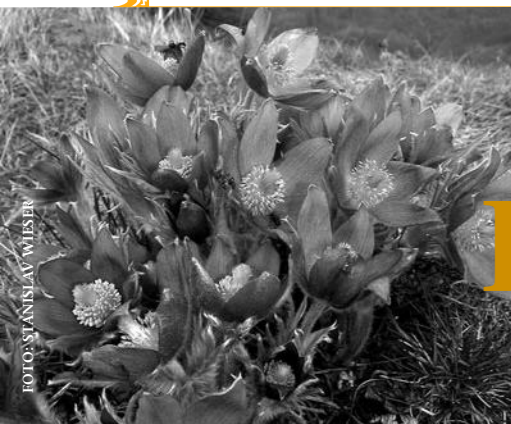
me za léta spolupráce, přízeň a důvěru, médiím pak za informování veřejnosti o našich ochránářských aktivitách.

Autor je spoluzakladatelem a dosavadním vedoucím záchranné stanice. Kontakt – tel.: 556 758 675, e-mail: orel@csopnj.cz

ZVÍŘE V NOUZI

Veřejná sbírka, jejímž cílem je podpora záchranných stanic, dovršila v červnu první tříleté období (po němž zákon ukládá sbírku uzavřít a vyúčtovat).

Za ony tři roky přispělo na činnost stanic téměř 800 dárců částkou 890.762 Kč na účet, další tisíce dárců přispěli zasláním 19.115 DMS. Celkem tak bylo získáno 1.406.867 Kč. V současné době již sbírka opět běží. Na jejím kontě je nyní (polovina listopadu) 104.294 Kč. Chcete-li podpořit sbírku i vy, můžete tak učinit zasláním daru na účet 33553322/0800 nebo formou dárcovské SMS ve tvaru DMS ZVIREVNOUZI na číslo 87777 (platí pro všechny operátory; cena DMS je 30 Kč, příjemce Vaší pomoci obdrží 27 Kč). Více informací najdete na www.zvirevnouzi.cz.



Připravovaná CHKO Doupovské hory a Střední Poohří

TEXT STANISLAV WIESER

Zatímco o většině našich chráněných krajinných oblastí jsou publikovány články k výročí jejich trvání, nově připravované chráněné území přírody může jen čekat s nadějami na své založení.



Typická krajina Doupovských hor – křovinami porostlé svahy a výchozy sopečných hornin.

Zasvěcení obdivovatelé krajiny Středního Poohří a údolních svahů Doupovských a Krušných hor by ovšem již nyní mohli také vzpomínat čtvrtstoletí snah o vyhlášení zdejší CHKO. Dovoluji si připojit svoji vzpomínku na údiv nad touto krajinou, když jsem před 43 lety prvně vystoupil na vrcholy ruin strážních hradů nad Ohří a jedno z bočních údolí jsem si pojmenoval Ráj. Zdálo se mi stejně hodnotné, i když zcela jiné, než tehdy již chráněné území CHKO Český ráj. Zde nebyl ráj český a nebyl bez vrásek. Nebyl jsem a nezůstávám sám, kdo se domnívá, že by zdejší mnohá údolí s příkrými svahy pod kupami kopců a hor měla být chráněnou krajinou.

Na cestě k vyhlášení CHKO Doupovské hory

Geograficky je připravovaná CHKO situována v Doupovských a Krušných horách. Geomorfologicky popisovaná poloha zaujímá hornatiny a vrchoviny Doupovských hor, na východě zahrnuje malé výběžky Mostecké pánve, na severu stoupá svahem Krušných hor až na jediné hřebenové místo pod Mědníkem (910 m) a na západě se stáčí přes cíp Ostrovské pánve k okraji Slavkovského lesa, kde se stýká s hranicí CHKO Slavkovský les. Spadá do správního území Karlovarského a Ústeckého kraje, z nichž jde o území okresů Karlovy Vary, Chomutov a Louny. Navržené území má rozlohu cca 607 km². Plošně by patřilo mezi větší CHKO, což je dáno rozhodujícími důvody pro celistvou ochranu jedinečných přírodních a krajinných hodnot. Podkladem pro vymezení CHKO bylo mapování v programu NATURA 2000. Z výsledků tohoto programu byly vytýčeny ptačí oblasti a evropsky významné lokality rostlin a živočichů, jejichž geografické vyjádření koresponduje s navrženým ohraničením CHKO Doupovské hory a Střední Poohří.

Pro praxi by pravděpodobně byl vhodnější název CHKO Doupovské hory, ale v přípravné fázi se jeví účelné včlenění názvu Středního Poohří. Především navozuje povědomí, že se nejedná jen o území známého Vojenského újezdu Hradiště. Ten svou rozlohou cca 331 km² vyplňuje jen necelých 55 % chráněného území. Je ovšem nutné zdůraznit, že právě jeho existence zajistila vytvoření podmínek vzniku, resp. udržení přírodních lokalit vyhodnocených podle kritérií programu Natura 2000. Jinak lze konstatovat, že koncem 70. let 20. století při snahách o ochranu průlomového údolí Ohře právě v Doupovských horách byl zvolen pracovní název Střední Poohří. Ochrana formou „oblasti klidu“ se podařila roku



V nitru vojenského výcvikového prostoru Hradiště. Na obzoru Krušné hory s Klínovcem.

1985 vyhláškou Okresního národního výboru v Karlových Varech. V roce 1987 byla Krajským střediskem památkové péče a ochrany přírody v Plzni zahájena příprava k vyhlášení CHKO Střední Poohří. Tehdy navržené území se měnilo po řadě připomínek a dnes řekneme, že nemělo konzistentní tvar. Námitky proti vyhlášení přicházely z různých stran a dá se očekávat jejich opakování i nyní. Vážnými problémy bylo lesní hospodářství na značné ploše tehdy začleněného krušnohorského svahu a hřebene, na druhé straně zahrnutí sice jen okrajové, ale přeci jen zájmově značně odlišné části vojenského výcvikového prostoru (dále VVP). Příprava přes optimistické období počátku devadesátých let stagnovala. V mapách a propagačních materiálech se objevily zákresy navržené CHKO, ale zájem se pod jinými vlivy vytratil. Oblast klidu byla s vydáním zákona č. 114/1992, o ochraně přírody a krajiny a prováděcí vyhláškou k tomuto zákonu přehlášena na přírodní park. Na Chomutovsku vznikla iniciativa spojená se snahou „oživit“ vysídlený prostor Doupovských hor. Perspektivní trvání VVP ovšem bylo v rozporu s takovým záměrem. Veřejnost si možná vzpomene na publikovaný, jinde iniciovaný záměr, vybudovat nad zanikajícími lázněmi Kyselkou megalomanský zábavní park se safari ve vyklizeném prostoru. Pokud jde o Kyselku, sotva by ji zachránil onen pochybný záměr, jehož cíl byl ostatně jiný. Naopak přínosná snaha na Chomutovsku vedla v roce 1999 k vyhlášení přírodního parku Doupovská pahorkatina na rozloze 47,7 km² mimo území VVP. Jeho podstatná část je zahrnuta do připravované CHKO.

Od devadesátých let, a zejména po roce 2000, nacházelo vedení VVP nový přístup k ochraně přírodních hodnot svěřených území. Teze a výsledky byly prezentovány odborné veřejnosti např. konferencí konaných ve Městě Libavá v kvě-

nu 2005. Lze tedy vyjít společnou cestou statutární ochrany území, ve kterém budou respektovány zájmy VVP, což ostatně bylo prokázáno dosavadním vývojem zdejších přírodních poměrů.

Obraz krajiny Doupovských hor

Většinu území navržené chráněné krajinné oblasti tvoří třetihorní neovulkanity doupovského stratovulkánu. V ohářecím údolí odkrývá místy říční eroze žulové podloží.

V současnosti se připravuje studie preventivní ochrany krajinného rázu a plán péče CHKO. Ze zákona je uloženo zachovávat charakteristické rysy krajiny, udržovat a zlepšovat přírodní podmínky při daném kulturním a hospodářském využívání území. Specifikem centrální části navržené CHKO je kromě neobyčejného terénního utváření úplné, již více než půlstoletí trávající vysídlení. Smyslem ochrany zdejší krajiny proto nemůže být jakási rekonstrukce poválečného nebo dokonce předválečného stavu zemědělských vsí s mozaikou polí obdělávaných způsobem tradovaným z 19. století. V té době zde byl podprůměrný podíl lesní půdy – cca 25 % plochy – a téměř zcela vymýcené dřeviny rostoucí mimo les. Krajina jistě z dnešního pohledu zajímavá, ale naprosto neodpovídající současnému hospodářskému využití a sídelním nárokům. Podobnost s jinými vysídlenými krajinami

Blýskání na lepší časy

V červnu letošního roku byla poradou vedení MŽP schválena Strategie rozvoje velkoplošných chráněných území v ČR. CHKO Střední Poohří (resp. Doupovské hory) tato strategie zařadila mezi tři nejprioritnější území (vedle CHKO Soutok a rozšíření CHKO Kokořínsko o oblast Dokeských pískovců). AOPK ČR by měla podrobný návrh na jeho vyhlášení vč. návrhu plánů péče odevzat MŽP na přelomu roku.



FOTO: STANISLAV WIESER

Historický krytý most v Radošově obnovený po požáru v roce 2003.

v pásmu někdejších Sudet (Sudetengau) se s postupem času odlišuje. Ve své rozloze a přírodním utváření se stává jedinečná. Mozaika převažující formace křovin prostoupila někdejší polnosti, jejichž volné plochy udržují Vojenské lesy a statky hospodářící především s lesními porosty. Současný stav zemědělského hospodářství v podhorských oblastech reprezentuje extenzivní využívání pastvin a dotované sečení luk v okrajových, řídko osídlených svazích Doupovských hor. Podobné, více na lesní hospodářství zaměřené, je využívání zemědělské půdy krušnohorského svahu.

K jihovýchodu orientovaný svah Krušných hor s hlubokými údolními bystřinnými toků je pojat do chráněného území nejen pro geomorfologickou návaznost na stratovulkán Doupovských hor, ale také pro návaznosti vegetační a posléze sídelní v údolní ose.

Krajinařsky úchvatné údolí Ohře netrpí vysídlením. Je od pravěku důležitou komunikací, která však pro terénní překážky nesledovala jen břehové linie. Od 19. století jím prochází železniční trať postupně přebudovaná na dvoukolejnou a elektrifikovanou. Nyní je příznačný útlum železniční přepravy a tlak na rozšíření kapacity a přestavbu trasy údolní silnice I/13.

V sevřeném průlomovém údolí Ohře se historická sídla nerozrůstala, zato byla téměř souvisle propojena osadami rekreačních chat. Větší města zůstávají vně území navržené CHKO.

Na severozápadě se hranice přibližuje k Ostrovu, na severovýchodě kotlina s Kláštercem nad Ohří a Kadaní tvoří záliv ve vymezeném území. Přesto tato města dotvářejí krajinný ráz oblasti, protože je nelze vyloučit ze zorných úhlů, ve kterých se otevírá pohled z mnoha bodů na liniích cest a z hledových míst.

Obraz osídlení v navržené CHKO je velice kontrastní a netypický pro dosud zřízené CHKO ve vrchovinných nebo hornatých polohách. Na více než polovinu území, které patří do VVP, žije v roce 2008 jen 603 stálých obyvatel v okrajových sídlech. Přes centrálně situované území VVP neprochází žádná veřejně přístupná komunikace. V letech 2005–2008 byly zpřístupněny okrajové části na jihu kolem Svatoboru a Stružné, dále po silnici mezi Bražcem a Velkým Hlavákovem a kolem Valče, na západě plochy mezi Kyselkou, Svatoborem a Činovem.

Ochrana přírody a krajiny Doupovských hor a Středního Poohří

Ve srovnání s některými již existujícími chráněnými krajinnými oblastmi se dají vyjmenovat již předem okruhy problémů uplatňování ochrany přírody a krajiny. Především to bude tlak na rozšiřování zastavitelného území. K tomu patří specifický záměr rozšířit a přebudovat silnici I/13 v údolí Ohře. Snad menší vliv bude mít rozšiřování chatových rekreačních osad a dostavby v nich. Zdálnivě problematické začlenění největšího vojenského výcvikového prostoru v ČR do chráněného území přírody je ve srovnání se jmenovanými aspekty výhodné. K vojenskému využití je určeno ve správním území 17 015 ha, kde jsou umístěny 3 střelnice, 1 cvičiště bojových vozidel a 4 lokality pro přechodné ubytování vojsk v místech zaniklých vesnic. Ostatních 16 146 ha včetně lesních ploch je hospodářsky využíváno. VÚ Hradiště má vlastní plán péče ve věcech ochrany přírody. Více než půlstoletí trvající vojenské využívání území prokázalo, že není v rozporu s pojetím ochrany přírody daného území. První fáze vojenského využívání Doupovských hor ovšem nebyla v souladu s pozdějším zákonným ustanovením zachovávat charakteristické rysy krajiny a chránit biotopy rostlin a živočichů. Došlo k rychlé a násilné proměně kulturní krajiny polí, také k likvidaci urbanizovaného venkovského prostoru jakožto specifického biotopu a tím ke zcela novému výrazu krajiny. Sukcesí procesy v živé přírodě však zcela podle zákonitostí utvářely zdejší přírodu a v současnosti je zapotřebí ochránit její dochovaný, objektivně zjištěný stav. Také hospodářské struktury území celého navazujícího území připravované CHKO jsou usměrněny a v souladu se zákonnými ustanoveními ochrany přírody a krajiny mohou být využívány.

Některým možným střetům při stavební činnosti ve městech se předchází návrhem hranic vně městské zástavby. Prioritou

Jeden ze vzácných obyvatel Středního Poohří – užovka stromová.



FOTO: JIŘÍ HALEŠ

připravované CHKO je ochrana evropsky významných lokalit živočišných a rostlinných druhů a Ptačí oblasti Doupovské hory a části Nechranické nádrže. Pro účinnost této ochrany bylo navrženo spojitě, kompaktní území přibližně oválného tvaru. S tímto tvarem korespondují také geologické a geomorfologické jevy oblasti, které si rovněž zasluhují ochranu.

Jak již bylo poukázáno, připravovaná CHKO zahrnuje dva existující přírodní parky. Kromě nich bylo již dříve vyhlášeno 13 maloplošných CHÚ (Čedičová žíla Boč, Sfingy u Měděnce, Louka vstavačů u Černýše, Mravenčák, Skalky skřítků, Rašovické skály, Valeč, Vinařský rybník, Dětařský Chlum, Sedlec, Sluňáky u Rokle, Úhošť) a další jsou v návrhu. Více než polovina území je tvořena evropsky významnými lokalitami (EVL) a Doupovské hory jsou jednou z největších ptačích oblastí v ČR.

Co může nabídnout připravovaná CHKO Doupovské hory společnosti

Za více než půlstoletí existence a postupného vyhlášení velkoplošných chráněných území v naší republice není pochyb o jejich účelnosti – přesněji řečeno, z hlediska zájmů ochrany přírody a krajiny a obecně životního prostředí není známo lepší řešení. V povědomí veřejnosti určitě vznikají rozporuplné názory zejména od doby, kdy podnikání a jím motivované vytěžování přírodních zdrojů je osvojeno jako předpoklad ekonomického růstu a bohatství. Nad takto definovanou rozporuplností má smysl zamýšlet se před vyhlášením nových chráněných území jen povrchně v obecné poloze. Z předchozího náznaku ochrany přírodních a krajinných jevů je připravovaná oblast souhrnem vzácně seskupených lokalit, jejichž ochranu nelze zpochybnit. Statut CHKO pro výkon státní správy přinese sjednocení odborného vedení zdejší ochrany přírody a vytvoření partnerství pro jednání ve věcech ochrany přírody v souladu s hospodářským využíváním krajiny.

Pokud jde o nejširší veřejnost, ta má kladný vztah ke chráněným krajinným oblastem jako krajinám, které nabízejí přívětivé prostředí zejména pro pobyt, ať již trvalý nebo jen turisticky přechodný. Nelze zastírat, že nejsou přínosné pro podnikání např. v oboru těžby surovin, energetiky a chemického průmyslu nebo výstavby logistických center a dálnic. Tedy těžební, energetický i chemický průmysl je v Podkrušnohoří již významně zastoupen a jeho zájmové území do připravované CHKO nepatří. Sousedství s kadaňsko-chomutovskými komplexy je i bez vyhlášení nově chráněného území poučné pro pohled na krajinu i pocit ze životního prostředí.

Snad zbývá jen připomenout aspekt turistického využití navrženého území ve vztahu ke stále opakované otázce ochrany vojensky využívaného prostoru VÚ Hradiště. Přírodní zajímavosti i podivuhodná krása tohoto prostoru jsou jevy rozpoznatelné i z okolní krajiny, do které prostupují. Ostatně v posledních třech letech správa vojenského újezdu zpřístupnila pro veřejnost komunikace vedoucí po jižním a západním okraji Doupovských hor a části území mezi nimi a vnější hranicí VÚ Hradiště. Okružní cesta těmito přístupnými částmi a ostatním osídleným územím CHKO zprostředkuje poznání všech jeho charakteristických jevů. ☞

Autor je znalcem Krušnohoří,
externím spolupracovníkem AOPK Karlovy Vary



FOTO: MARTIN LIPA

Pozemkový spolek Meluzína

Na území plánované CHKO Doupovské hory již drahně let pracuje pozemkový spolek Meluzína. Oficiálně od roku 2000, akreditovaně od roku 2002, ale kořeny činnosti sahají až do roku 1994.

Již od poloviny 90. let 20. století se snažíme přispět radou i pomocí hospodářům, kteří chtějí užívat krásnou krajinu Doupovských hor s ohledem na ty, co ještě přijdou.

Po roce 2000 se činnost pozemkového spolku stále více orientuje na poradenskou činnost. Není divu. Žijeme ve složitějším světě, plném administrativních nástrah. Naším partnerům se snažíme poskytnout nebo zprostředkovat pomoc při zpracování administrativy, získávání prostředků, překonání pracovní špičky na farmě či usedlosti a též v odborných otázkách ochrany přírody a krajiny.

Samozřejmě víme, že kdo chce radit, sám by měl ledacos zkusit. Udržujeme víceméně stabilní okruh cenných území. Nejstarší z nich – louku plnou orchidejí – opatrujeme již od roku 1994. Návraty na stejné pozemky nám umožňují odborně růst a lépe radit druhým.

Na nedostatek práce a činnosti si rozhodně stěžovat nemůžeme. Zařazení Doupovských hor mezi evropsky významné lokality a ptačí oblasti zvedlo další vlnu zájmu o toto území jak mezi odborníky ochráněři, tak mezi vlastníky pozemků. I zde se snažíme poradit, vysvětlit co to ta "Natura" vlastně je, k čemu je dobrá a kde má svá úskalí. Doufáme, že i v budoucnu najdeme na území Doupovských hor tolik lidí s citem pro zdejší přírodu, jako tomu bylo v letech minulých. Je radost s nimi spolupracovat a pomáhat jim uchovat neopakovatelné kouzlo zdejšího kraje. ☞

Martin Lipa, RCAB Meluzína
(<http://www.meluzina.info>,
ec.meluzina@volny.cz, 777 086 620)

Sít' vzdělávacích a informačních center v CHKO ČR

Když koncem listopadu 2004 zavolal Pavel Pešout, že by bylo dobré připravit projekt do OPRZ – pro nezavěšené Operačního programu rozvoje lidských zdrojů – byl to začátek příběhu, který se pro mne po čtyřech letech uzavírá tímto článkem.

TEXT LADISLAV PTÁČEK

Jak komunikovat

Po diskusích jsme došli k tomu, že informační aktivity lze podpořit v zásadě na třech úrovních. Tou první bylo vytvoření nových profesionálních informačních center tam, kde existovala dostatečně silná místní organizace ČSOP, druhou byl cyklus školení otevřený širokému okruhu dobrovolných ochránářských organizací působících na území CHKO, třetí pak bylo využití tzv. infokiosků ke zlepšení komunikace s veřejností.

Projekt byl zpracován a podán do prvního kola počátkem roku 2005, neuspěl však a bylo nutné jej dvakrát přepracovat – zajistit více partnerů a aktivity zúžit jen na vlastní infocentra a školení.

System školení byl postavený na zkušenostech z podobného programu realizovaného Nadací partnerství v letech 2002–2003. Teoretické poznatky měly být aplikovány v praxi a zkušenosti zpětně vyhodnoceny. To znamenalo, že každý účastník cyklu školení připravil a následně realizoval dva konkrétní projekty ve svém zájmovém území, kde využil školené metody. Metody odpovídaly zaměření na různé klíčové skupiny – místní zemědělce a lesníky, turistickou veřejnost, místní veřejnost a obce.

Školení probíhala od podzimu 2006 do léta 2007. Postupně se zájemci dozvěděli o zásadách hospodaření v chráněných územích, o práci s návštěvníky, o efektivní komunikaci v ochraně přírody, o řešení veřejných prostranství, o tom, jak definovat společnou vizi pro určité území a konečně o tom, jak efektivně prezentovat zajímavosti a hodnoty vybraných míst. Společným jmenovatelem všech těchto metod a tematických



FOTO: ZO ČSOP RADHOŠŤ

Získávání exponátů pro Geopark Beskyd byla někdy pěkná fuška.

okruhů bylo zapojení veřejnosti, nebo, jak se dnes říká, komunity.

Klady a zápory

Jako školitel jsem se účastnil dvou modulů, v pěti z přibližně šedesáti projektů jsem působil jako konzultant a u jednoho jako moderátor. Na závěr jsem se podílel na vytvoření souhrnné databáze projektů (viz rámeček). Jaké jsou mé vlastní poznatky z projektu?

1. Podařilo se proškolit na tři desítky dobrovolných ochránářů v poměrně širokém spektru metod. Podařilo

Účastníci happeningu na náměstí v Krásné Lípě byli o problematice odpadů informováni zábavným způsobem...



FOTO: ZO ČSOP TILIA

se zajistit rozjezd a provoz šesti infocenter (u některých z nich je však velkým otázníkem jejich další přežití). Podařilo se realizovat přes šedesát projektů zapojujících veřejnost na území CHKO a vložit do nich celkově více než čtyři miliony korun. Podařilo se vytvořit databázi více než sedmi desítek komunitních projektů, které mohou sloužit jako užitečná pomůcka a inspirace pro ostatní zájemce.

- U účastníků školení se často projevila pochopitelná snaha spíše využít peníze tam, kde to organizace potřebuje, než se „trápit“ s přesnou metodikou, v níž byli proškolení. Na jednu stranu se tak podařilo ověřit použitelnost metod v nejrůznějších variacích, ale na druhou stranu kouzlo některých postupů někteří účastníci vlastně ani nepoznali, protože si metody přizpůsobili podle svého.
- Bylo otestované využití konzultantů u složitějších metod. Ukázalo se, že ochota poslouchat rady a řídit se jimi byla v některých případech velmi slabá, a tak občas konzultanti jen přihlíželi, jak projekt stagnuje nebo se šine někam, kde původně ani neměl být. V řadě případů však naopak zapojení konzultanta fungovalo dobře a přineslo cenné výsledky.
- Čas byl nepřítel řady komunitních projektů, které vyžadují důkladnou a dlouhodobou přípravu. Na druhou stranu se ukázalo, do jaké míry se dá časové omezení kompenzovat zvýšeným úsilím. Takže na shakespeareovskou otázku „vzít či nevízt“ a realizovat projekt OPRZ, jakkoli je jeho přímá udržitelnost otevřená, jsme asi správně odpověděli vzít a zkusit smysluplně využít. Do jaké míry se energie, čas a prostředky investované do našich kolegů přírodě vrátí v podobě lepší komunikace, informovanějších hospodářů, lepších služeb pro návštěvníky, plodnější diskuse o směřování obcí, o podobě veřejných prostranství nebo způsobu prezentace místních zajímavostí, ukáže až čas. Troufnu si ale tvrdit, že investice do lidí se nakonec vyplatí vždycky. ☺

Autor je členem ÚVR ČSOP.
Kontakt – e-mail: lada.ptacek@csop.cz

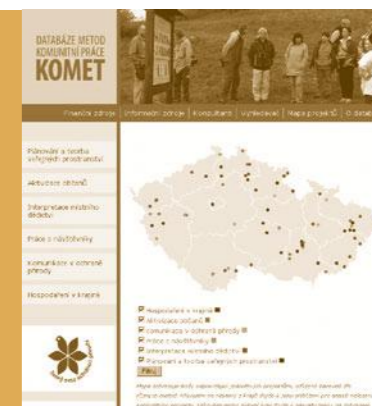


FOTO: ZO ČSOP TILIA

... zájem byl i přes nevlídné počasí veliký.

KOMET pro vás

- V obci máte zanedbaný pozemek nedaleko centra a už dlouho přemýšlíte, jak jej zvelebit. Názyry se různí a pořad nevíte, jak se do toho pustit...**
- Ve vaší obci se nic neděje. Lidí spoléhají na radnici, jenom kritizují a sami nic nepomohou. Přitom často by stačilo docela málo. Jak to ale udělat, aby se z pasivních kritiků stali aktivní spoluúčastníci budoucnosti naší obce? A jde to vůbec?**
- Ve vaší obci a jejím okolí je spousta „pokladů“ – zajímavosti místního dědictví, o kterých se mnoho neví. Chcete je společně objevovat a co nejlépe ukázat. Posílit tím hrdost místních obyvatel na svou obec i upoutat pozornost návštěvníků. Chcete zaujmout něčím, co jinde nemají, a navíc způsobem, který nebude nudný. Jak na to?**
- Většina lidí, kteří k vám přijíždějí, navštíví pouze jeskyně, skoro nic obci nepřinesou, tedy kromě odpadků, které po nich musíte uklízet. Přitom kousek dál máte další zajímavá místa. Jak to udělat, aby se u vás chtěli zdržet déle, abyste trochu odlehčili jeskyním a pomohli místním podnikatelům i přírodě?**
- V CHKO se řeší jenom konfliktní věci. Místní mají pocit, že „ochránáři jenom buzerují“. Jenom se pořád něco nemůže, ale prý mají být lidé šťastní, že mohou v tak cenném území žít. Začínají silit**



hlasy, že bez CHKO by bylo líp...
Jak z toho ven?

Právě k řešení takovýchto a obdobných situací slouží metody komunitní práce, o nichž se více dozvíte...
Zhruba těmito slovy začínají webové stránky <http://komet.csop.cz> i leták, který jejich existenci oznamuje světu. Webové stránky KOMET (KOMunitní METody) jsou databází více než 80 projektů, realizovaných v letech 2002–2008 na území České republiky. Kromě stručných charakteristik jednotlivých projektů, jejich hodnocení konzultanty, kteří se na jejich realizaci podíleli, a kontakty na realizátory i konzultanty naleznete na stránkách KOMET též souhrnné popisy jednotlivých metod komunitní práce včetně odkazů na další zdroje informací a možné zdroje financování obdobných projektů. Každá inspirace, každá zkušenost těch, kteří již něco obdobného někde jinde realizovali, může pomoci. Právě tomu by databáze KOMET měla sloužit.



Naučné panely na Kulatém vrchu

FOTO: ARCHIV ZO ČSOP

Řekněme si to rovnou – navzdory názvu této rubriky na Kulatém vrchu žádnou naučnou stezku nenajdete. Stojí tam pouze dva vzájemně nepropojené informační panely. Ale za pozornost rozhodně stojí. A to hned z několika důvodů.

TEXT A FOTO JAN MORAVEC

Kulatý vrch leží nad Českým Krumlovem, na úpatí majestátního Blanského lesa. U místních se ale na Kulatý vrch zatím těžko doptáte. Tenhle prastarý název už byl dávno zapomenut (konec konců, nenaleznete ho ani na tabulích – byl objeven až později), stejně jako mladší Neuhoff podle dvora, k němuž zdejší pozemky patřily. Zatím stále mu nikdo neřekne jinak, než Cvičák. Více jak půl století zde totiž vládla armáda.

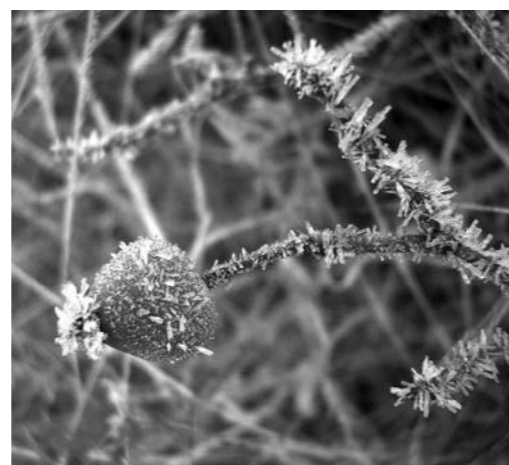
Jak dnes už přinejmenším té zsvěcenější části veřejnosti (mezi níž čtenáři tohoto časopisu jistě patří) netřeba příliš zdůrazňovat, i přes nepopíratelné negativní vlivy působení vojáků na krajinu jsou dnes bývalé i stávající vojenské prostory díky specifickému „vojenskému managementu“ vesměs přírodovědně dost unikátní území. Nejinak je tomu i na Kulatém vrchu. Nebýt zde cvičících vojsk, nejspíš by dnes byl v lepším případě zalesněný, v horším by zde stálo některé z předměstských krumlovských sídlišť. Lokalita je o to významnější, že geologický podklad zde tvoří vápenc – a jak známo, vápencová území jsou



vždy přírodovědně mimořádně bohatá. O Kulatém vrchu odborníci tvrdí, že si v přírodovědné hodnotě nezádá s nedalekou národní přírodní rezervací Vyšenské kopce. Není proto divu, že po zrušení vojenského cvičiště požádala o převedení větší části Kulatého vrchu do své správy Agentura ochrany přírody a krajiny.

Bylo to v době, kdy zrovna česko-krumlovská ZO ČSOP Šípek realizovala ve spolupráci se Správou CHKO Blanský les, do jejíž péče Kulatý vrch připadl, projekt „Sít vzdělávacích center v chráněných krajinných oblas-

tech ČR“ (blíže viz str. 10). A tak ze vzájemných diskusí, co užitečného pro návštěvníky CHKO v rámci projektu připravit, vzešel nápad zaměřit se právě na tuto lokalitu. Řada místních obyvatel si sem již zvykla chodit na procházky, s pejskem, na rande... Ovšem o historii ani hodnotě tohoto místa nemají nejmenší tušení.



Tabule plné překvapení

Jedna z informačních tabulí seznamuje návštěvníky se vzácným rostlinstvem a živočišstvím bývalého vojenského prostoru, druhá přibližuje minulost a současnost území i výhledy do budoucnosti. Texty připravovali oba partneři společně – Správa CHKO dodala odbornou náplň, lidé z ČSOP je pak upravili tak, aby byly pochopitelné i laikům, kterým jsou především určeny. Textu proto na tabulích není příliš, o to více fotografií a obrázků. Na tabuli věnované obyvatelům Kulatého vrchu tak mohou spatřit, jak vypadá okrotice červená, oman vrbolistý, vousatka, hadí jazyk, stěvlík kožitý, modrásek vikvicový či bramborníček černohlavý, u povídání o historii zas mohou srovnávat současné letecké snímky se stavem před šedesáti lety a s historickou mapou z poloviny 19. století.

Co však na tabulích upoutá nejvíce, je jejich spodní část. Je na ní připevněno po šesti sklápěcích polích s logem Šípku. Při pozornějším pohledu zjistíte, že nad destičkami jsou různé otázky, a snadno si již domyslíte, že po odklopení naleznete správnou odpověď. Ale neukvapujme se s odklápěním. Přemýšlejme chvíli... Víte třeba, co dělá expanzivní druh rostliny? Co se stane, když louku přestaneme kosit? Nebo jak

zjistíme, že je rostlina léčivá?? (Půjčíme si v knihovně Ekocentra Šípek atlas léčivých rostlin.) Tenhle nápad okopírovali českokrumlovští v partnerském bavorském městě Hauzenberg. „Často tam potkávám lidi, co destičky odklápějí a studují správné odpovědi“, konstatuje s potěšením Kateřina Střelcová, šéfová Ekocentra při ČSOP Šípek a jedna ze spoluauteorek projektu.

Další zvláštností těchto naučných tabulí je jejich oboustrannost. Nepřehlédnou lidé druhou stranu? „To jsem nezjišťovala“, přiznává Kateřina, „ale vzhledem k tomu, že stezka je určena především pro místní a ti tam chodí častěji a určitě ne jen stále jedním směrem, je jisté, že dřív nebo později na to, že jsou tabule oboustranné, přijdou. Alespoň budou mít nějaké překvapení“, podotýká s úsměvem.

Zajímavý je také česko-německo-anglický slovníček nejdůležitějších odborných výrazů v rohu každé z tabulí. O to překvapivější, že tabule jsou, jak uvedeno výše, cíleny především na místní. „Jo, obyvatelé Krumlova už dávno nemluví jen česky“, směje se Kateřina Střelcová. „Ale hlavně je to další naučná součást pro děti, aby se nenaučily jen biologii, ale i jinému jazyku“ dodává.

Pro hledáče pokladů

Ještě jednu zvláštnost, dosud ne zcela obvyklou, i když stále častěji využívanou, mají informační panely na Kulatém vrchu. K jejich propagaci totiž autoři využili geocaching. Pro ty, co neví, oč kráčí – tenhle mezinárodní sport spočívá v tom, že zájemci



(cacheři) hledají pomocí GPS takzvané keše („poklady“) – ukryté schránky s nějakými upomínkovými drobnostmi a se sešitkem, kam se nálezcé zapíše. Většinou na speciálních webových stránkách (www.geocaching.com) vyčtou souřadnice té které keše. Někdy si je však musejí teprve vyluštit. A to je právě tento případ. Chceš najít naši keš? Tož nejdřív najdi informační tabuli a důkladně si ji prohlédni. Za písmeno A dosad' počet vyobrazených obojživelníků na panelu, za písmeno B počet rostlinou potravou, za písmeno C pořadí obrázku, na kterém je vyobrazena kapradina. A teď máš teprve tu správnou souřadnici a můžeš hledat.

Vzhledem k tomu, že touhle zábavou se dnes jen u nás zabývá kolem dvaceti tisíc lidí, jistě se díky tomuto seznámí s hodnotami Kulatého vrchu a nutností jeho ochrany i řada lidí,

které by jinak nenapadlo u podobné tabule ani zpomalit krok.

Kudy tam?

A kde že tedy informační panely naleznete? Z Českého Krumlova se vydejte po zelené turistické značce směr Kleť. Asi 300 metrů za železničným přejezdem poblíž českokrumlovského nádraží odbočíte vpravo cesta. První panel, stojící při této cestě asi 150 metrů od silnice, je dobře vidět. Druhý je již trochu schovanější. Musíte pokračovat po cestě kolem kruhového objektu vodárny až na vrchol kopce (s pěkným výhledem na Český Krumlov a okolní kopce, kažený jen řadou sloupů vysokého napětí) a za ním se dáte levější ze dvou cest (vyjetých kolejí), klesající poměrně prudce do údolíčka směrem na protější zalesněnou Liščí horu. Tabule se zanedlouho objeví přímo před vámi (lépe řečeno pod vámi). Nechcete-li se vracet stejnou cestou, můžete se vydat vpravo po úbočí vrchu. Cesta se stáčí kolem kopce a mezi garážemi vás následně dovede zpět na zelenou značku poblíž železničního přejezdu. Bylo by však škoda ještě před tím nezajít od druhé cedule na opačnou stranu, k 200 metrů vzdálenému malebnému rybníčku. ☒

Autor je redaktorem časopisu. Kontakt – e-mail: knd@csop.cz

Bližší informace

o naučných panelech naleznete na <http://ekocentrum.sipek.roklinka.cz/> panely.

Pasti na našich zahradách

Ze zkušenosti práce v záchranných stanicích víme, že za většinou příčin, pro které se zvířata do stanic dostávají, je přímo nebo nepřímo člověk. Odečteme-li tzv. „velké“ nebo hlavní důvody, tj. střety s dopravními prostředky a u ptáků úrazy na elektrovodech, zůstává velmi pestrá paleta případů, kterým lze mnohdy snadno předejít. Stačí být „jen“ ohleduplný a trochu předvídat. Samozřejmě je potřeba rizika znát.

TEXT A FOTO JAN KAŠINSKÝ

BAZÉNY, BAZÉNKY, JEZÍRKA

V poslední době výrazně přibývá na zahradách různých bazénů a jezírek. Pro mnohá zvířata se jedná o velké lákadlo – je to zdroj vody k pití i koupání, mnohde vzácný. Budujeme-li okrasné jezírko, bývá v něm většinou nějaká mělčinka, na kterou se žíznivá nebo koupele chytivá zvířata mohou postavit nebo kde mohou vylézt, pokud do bazénku náhodou spadnou. Mnohem horší situace je u bazénů určených ke koupání. Tyto bazény mají téměř vždy kolmé stěny a pokud nějaké zvíře do bazénu spadne, není schopno

Nebezpečnými pastmi jsou nádrže s kolmými břehy (ondatra v zahradním jezírku).



Tyto zábrany mají i nezanedbatelnou bezpečnostní funkci. Puščík, který uvízne v kouřovodu, může způsobit zhoršení odtahu a pronikání spalin do budov.

V případě dešťových svodů můžeme do ústí vsadit lapače listů a dalších nečistot, které opět jednak zabrání ptákům zapadnout dovnitř a jednak chrání svody před zanesením

Lapač listů zároveň chrání ptáky před pádem do dešťových svodů. Vlevo: Puščík propadlý nezabezpečeným komínem do krbu – a takto dopadla jeho křídla!



se dostat ven a utone. Někteří ptáci – vlaštovky, jiřičky – pijí přímo z hladiny za letu a dokonce se za letu koupou. Pokud tohle zkusí v malém zahradním bazénu, může se stát, že nezvládnou přelet přes okraj a v bazénu taktéž utonou.

Co s tím?

Prvním opatřením je vyvážit atraktivitu bazénu jiným napajedlem a koupadlem. Pro drobné ptáky stačí mělká miska s vodou umístěná na klidném, ale přehledném místě. Většina ptáků se za horkých dnů ráda koupe, a pokud mají mokré peří, létají podstatně hůř než obvykle. Proto je nutné, aby jakékoli nebezpečí (kočku) viděli s dostatečným předstihem. Miska může být i na vyvýšené podložce (polièce), odkud mají ptáci dobrý výhled.

Okrasná jezírka budujeme s hladinou blízko okolnímu terénu a s mělčinkou. Vytváříme tak ideální koupadlo a napajedlo pro jakákoli zvířata, která se mohou na zahradě objevit, v opačném případě nebezpečnou past. Opět je nutné, aby okolí jezírka bylo dostatečně přehledné, aby se ptáci u něj nejen cítili v bezpečí, ale aby skutečně v bezpečí byli. Mělčina zvířatům umožní nejen bezpečné pití a koupání, ale mohou po ní i vylézt, pokud náhodou do jezírka spadnou.

Do koupacích bazénů s kolmými stěnami je potřeba umístit buď šikmou drsnou pošinu – rampu, po které zvíře vyleze ven nebo alespoň plovoucí ostrůvek, na kterém se udrží do doby, než je někdo najde. Šikmá plošina nebo plovoucí ostrůvek může být i z hladkého plastu, pokrytého hrubou plastovou textilií, používanou jako krycí nebo stínící textilie v zahradách. Jinou možností je důsledné zakrývání bazénu krycí plachtou.

KOMÍNY, DEŠŤOVÉ SVODY, KANALIZACE

Řada našich ptáků vyhledává různé dutiny a škvíry, jednak k úkrytu a jednak ke stavbě hnízd. Týká se to drobných ptáků – vrabců, sýkor – ale i větších, jako je sýček obecný nebo puščík.

Pokud si však ptáci jako úkryt vyberou komín, dešťový svod, nebo jinou svislou rouru, stane se jim to osudným, protože nejsou schopni se z poměrně úzké roury dostat. Pokud jde o komíny, skončí v topeništi nebo v šachtici, kde se shromažďuje popílek, v případě dešťových svodů v kanalizaci, bez šance na únik.

Co s tím?

Ústí komínů lze uzavřít různými typy komínových hlavic nebo lapačů jisker, které znemožní ptákům dostat se dovnitř.

nečistotami. Jinou možností je nezaústňovat svod přímo do kanalizace, ale vyvést jej na úrovni terénu na mřížku kanalizace. Jednak lze nečistoty snadno odstranit (nemusíte šplhat na střechu, k okapu), jednak se zvíře, které vlez dovnitř, snadno dostane ven.

OKNA, VÝLOHY, VERANDY

Velká okna, prosklené verandy či spojovací chodby stejně jako výlohy obchodů nebo skleněné protihlukové bariéry představují pro ptáky nebezpečí, na které se nemohou jakkoli připravit. Ptáci nejsou schopni rozpoznat sklo jako překážku a při letu do něj narazí. V lepším případě končí náraz dočasným omrácením, v horším případě těžkým zraněním nebo smrtí. K nárazům dochází nejen v případech, kdy ptáci vidí skrz čiré sklo, ale i tehdy, kdy neprůhledná plocha, tvořená např. barveným sklem, vytváří zrcadlo. Ptáci pak vidí v zrcadle okolní krajinu nebo vidí vlastní odraz, a pokud to jsou tzv. „domácí páni“, považují ptáka v zrcadle za soka a prudce na něj zaútočí. Výsledek je stejný, jako v případě zcela průhledného skla.

Co s tím?

Často můžeme na prosklených plochách vidět nalepené siluety, které mají ptáky odehnat. Účinnost takových siluet je však mizivá. Silueta je v nepříroze pozici, nepohyblivá a často vidíme i siluety druhů, které určitě žádný odpuzující efekt nemají (havran).

Účinným řešením je cokoli, co vytvoří na skleněné ploše dojem překážky. Jde o namalování pruhů (nejlépe šikmých) nebo nalepení pruhů ze samolepící folie. Pruhy musí být min. 2 cm široké a mezera mezi nimi max. 10 cm. Na barvě nezále-

ží a lze použít i proužky průsvitné, mléčné apod. Podobného efektu dosáhnete i namalováním libovolných obrázků barvami na sklo. Pokud má škola prosklenou spojovací chodbu, koupí dětem barvičky na sklo a každé třídě přidělí část chodby, může to být docela zajímavá galerie. (Mimochodem – z tohoto pohledu lze považovat za užitečnou i činnost sprejérů :-)) V oknech mají podobný efekt i žaluzie.

PROVÁZKY, VLASCE, NITĚ

Řada druhů ptáků používá ke stavbě hnízda jemná suchá stébla a suché listy trav, kořínky a další části rostlin. K výstelce pak naležené peří ptáků a srst savců. Pokud tyto ptáci najdou kousky provázků ze syntetických materiálů, vlasce a podobné materiály, často je do hnízda zabudují. Ptáci je používají velmi rádi, protože jsou lehké a snadno se jim s nimi manipuluje. Bohužel jsou mnohdy mnohem delší, než jakékoli jiné přírodní vlákno, jsou velmi ohebné, takže snadno vytvoří smyčku a jsou natolik pevné, že si s nimi žádný pták neporadí. Dospělí ptáci, ale zvláště mláďata, se mohou při pohybu na hnízdě do těchto vláken zachytit, nejčastěji za nohy, a pokud jim nikdo nepomůže, končí tyto případy smrtí. Týká se to nejen malých ptáků, kteří silonové provázky používají ke stavbě vlastního hnízda, ale i čápů, kteří běžně vystylají hnízdo kusy igelitu, papírů, slámou ze starých stohů a zbytky suchého chlívského hnoje. Ve slámě (hnoji) zůstávají silonové provázky používané k vázání lisovaných balíků sena a slámy.

Jinou jasně vymezenou skupinou případů, již se však vesměs nevztahující k našim zahradám, jsou vodní ptáci, kterým se na různé části těla zachytí rybářské vlasce a háčky na ryby. Je sice pravda, že se někdy háček zachytí na místě, ke kterému rybář při nejlepší vůli nemá přístup, ale setkali jsme se s případy labutí nebo kachen, kterým se na nohy zachytil chaotický smotek několika metrů silonového vlasce, který pravděpodobně nějaký rybář odhodil do vody, protože se mu při manipulaci zmuchlal. Další případy se týkají ptáků, kteří polknou návnadu i s háčkem a končí s háčkem zabodnutým v zobáku, jícnu nebo žaludku. Toto je „vina“ rybářů jen částečně. Nejrizikovější jsou místa, kde lidé vodní ptáky (hlavně

Smyčka zachycená na zobáku labutě.





Z expozice: nahoře nebezpečná konstrukce sloupu vysokého napětí - tzv. sloup smrti, dole bezpečná konstrukce, zvaná „pařát“.

Pasti, pasti, pastičky...

V areálu Centra ekologické výchovy a Informačního centra CHKO Poodří, provozovaného ZO ČSOP Nový Jičín, které jsou svěbytnou součástí záchranné stanice v Bartošovicích, byla v letošním roce vytvořena nová expozice nazvaná příznačně „Pasti, pasti, pastičky...“. Její vznik byl inspirován zkušenostmi záchranné stanice a případy, se kterými se setkáváme. Na panelech i trojrozměrných exponátech mohou návštěvníci poznat jak přírodní pasti, tak nástrahy, které zvířatům úmyslně nebo nechtěně připravuje člověk. Jsou tu kresby historických, dnes již zakázaných způsobů lovu, popsané a zobrazené, lidmi vytvořené pasti a překážky na vodních tocích i nebezpečí hrozící zvířatům na polích. Další exponáty například ukazují jednu z nejzákeřnějších a nejnebezpečnějších pastí pro ptáky – sloup vysokého napětí (tzv. sloup smrti) či nebezpečné konstrukce dešťových svodů a komínů. Ukazují zároveň i možná řešení.

Vznik expozice byl podpořen finančními prostředky z Operačního programu rozvoje lidských zdrojů v rámci projektu „Síť vzdělávacích a informačních center v CHKO ČR“.

Jan Kašínský, Petr Orel (cevbartosovice@csopnj.cz)

labutě) pravidelně celoročně krmí. Člověk, který přijde ke břehu a něco před sebe hodí do vody, je pro kachny a labutě jednoznačným signálem znamenajícím potravu.

Co s tím?

Nejúčinnějším a nejjednodušším opatřením je úklid všech odpadků, které by ptáci mohli použít ke stavbě hnízd. V případě kachen a labutí pak jednoznačně výzva: nekrmte kachny a labutě v době a na místě, kdy a kde to není potřeba. Tím předejete i dalším potížím, do kterých se vodní ptáci (nejčastěji labutě) dostávají, pokud se na podzim díky krmení zdrží až do mrazů v místech, kde nejsou schopni přezimovat, protože voda zamrzne.

TOULAVÉ KOČKY A PSI

Psi a kočky nejsou sice „pastí“, ale jejich vliv na stavy drobných živočichů v okolí lidských sídel je nezanedbatelný a v mnoha případech větší, než vliv všech předchozích příkladů.

Na jaře a na začátku léta se setkáváme s případy, kdy lidé přinesou mláďata drobných ptáků nebo i savců (malí zajáci) s tím, že je chytil jejich pes nebo kočka. Malí zajáci před nebezpečím neutíkají, ale snaží se naopak zůstat pokud možno bez pohybu a nenápadní. Mláďata drobných pěvců zpravidla bezprostředně po opuštění hnízda létají velmi špatně a navíc hlasitým žadoněním na sebe upozorňují, takže jsou snadnou kořistí pro jakéhokoli predátora. V zahradách, parcích a v nejbližším okolí vesnic a měst jsou toulavé kočky a volně pobíhající psi těmi nejvýznamnějšími predátory. Je sice pravda, že psi často nalezené mláďe přinesou živé, ale malý zajáček, pokrytý psími slinami, kdy ani nevíme, kde jej pes našel, je z 90% případů živá mrtvola. Vrátil jej nelze, při odchovech jsou vždy velké ztráty a případné vypuštění je podobně jako u všech savců, odchovaných uměle na láhvi, problematické.

Kočky někdy neloví mláďata, ale dospělé ptáky, kteří létají s potravou do hnízda v dutině nebo v budce. Kočka je inteligentní tvor, a pokud najde budku nebo jinou dutinu obsazenou například sýkorami, pokusí se často ulovit rodiče.

Co s tím?

Řešení je zdánlivě jednoduché – kočka domácí a pes domácí jsou zvířata domácí, a proto mají být doma a sama se nemají toulat.

Jsem si vědom, že se zde dotýkám citů chovatelů psů a hlavně koček, kteří razí zásadu – cituji: „Kočka je svobodný tvor a má právo se toulat podle libosti.“ konec citátu. Případně obhajovat volně kočičí potulky tvrzením, že to je přirozená predace.

Zatímco lovecké teritorium divoké šelmy velikosti kočky domácí (kuna, kočka divoká, jezevec...) má řádově stovky hektarů (je tak velké aby šelmu uživilo), teritoria domácích koček se překrývají a kočky vytvářejí teritoria časová, tzn. na stejném území loví více koček, které vycházejí v různou dobu. Vliv na populaci drobných živočichů je pak zřejmý. Přestože je i v zákoně o myslivosti přímo zakázáno nechat domácí zvířata volně pobíhat mimo vliv majitele nebo vedoucího, je tento zákaz zcela běžně porušován. ☒

Autor je pracovníkem záchranné stanice v Bartošovicích.
Kontakt – e-mail: kasinsky@csopnj.cz

„Osmičkové“ roky byly v našich dějinách často přelomové.

A jak se toto projevilo na stránkách Krávy našeho domova?

Skoro nijak! Jen tu a tam problemke mezi články o vzácných botanických lokalitách, o ochraně krajinného rázu, o památkách a o dění v jednotlivých spolcích nějaký náznak aktuálních událostí. V roce 1938 byla například jediným textem, reagujícím na aktuální události, celostránková výzva předsednictva Svazu. Zaujala mě nejen svým optimismem v těžkých chvílích, ale i velmi jasným a uceleným programem. Proto si ji dovoluji přetisknout celou:

Okrašlovacím spolkům v ČSR!

V těžkých chvílích národního a státního pokoření připomíná Svaz všem okrašlovacím a ochrannářským spolkům i jednotlivcům povinnost vzchopiti se znovu a budovati na stavbě a přestavbě státu. K úkolům starším druží se i nové nebo zanedbávané. Sdružte všechny občany k těmto pracím. Neopomeňte pokračovati v okrašlovacích snahách ve svých obcích, pečujte o sady, o dobrý a čistý vzhled našich obcí, hlavně pak s příslušnými činiteli pečujte o účelné zalesňování a osazování neplodných pozemků. Ztrácíme mnoho krás přírodních, na které jsme byli hrdi, a proto zvýšené úsilí věnujte ochraně přírody, zejména květeny a ptactva. Nedopusťte, aby poslední zbytky květeny zmizely, vymozte na obecních a městských úřadech zákaz prodeje volně rostoucích rostlin na trzích a přísné stíhání čížby. Chraňte zvýšenou měrou naše lesy, které po ztrátě velkých pohraničních hvozdů nám v českých zemích zbyly. Při nutných pracích technických nedopusťte, aby byl zničen ráz kraje!

Pracujte v místních krajinských museích, kde shromažďujte doklady naší národní kultury, rázu kraje i přírody. Zakládejte tato musea v obcích, středisko nejen sbírek našeho svérázu a vlastivědného výzkumu, ale i okrašlovacích a ochrannářských snah a společné práce všech občanů. Rádi Vám poradíme a pomůžeme.

Pokládejte za svou povinnost zřídit knihovničky při okrašlovacích



Krása našeho domova před 70 lety

a ochrannářských spolcích, které by půjčovaly občanům knížky o okrašlování, o stavbě domků, zahrádek, zařízení bytů, ochraně rázu kraje a přírody. V přednáškách seznamujte občanstvo i žactvo s okrašlovacími a ochrannářskými snahami.

Za 30 let vykonali jsme velmi mnoho práce, jak svědčí právě vycházející rejstřík 30 ročníků „Krávy Našeho Domova“. V něm naleznete přehled naší práce, v něm vyhledáte si i materiál pro mnohé přednášky, a dovíte se, jak máte pracovati.

V obcích, kde nejsou okrašlovací spolky, hleďte získati pro naše snahy občanstvo a založte nová střediska práce.

Svaz Vás bude milerád podporovati v těchto snahách, vybízí Vás k nové práci. Doufá, že tato výzva bude vyslyšena a že v nových hranicích uplatní se naše snahy. Zpravte nás o svých snahách!

Předsednictvo Svazu v Praze

Pravda, povzdech nad „nyní ochuzeným domovem“ se objevuje i v již zmíněném „Rejstříku 30 ročníků Krávy našeho domova“. Ale v úvodním textu tohoto obsáhlého přehledu článků mě zaujala jiná pasáž:

Potřeba přehledu této práce vyplývá, jak se každý při prohlédnutí přesvědčí, z toho, že jest řada otázek, které usilujeme rozřešiti po léta, některé i třicet roků, aniž bychom se k cíli přiblížili. Kolik návrhů se opakuje, kolik úsilí se

stále znova a znova vynakládá! Při tom mnohá odůvodnění se zapomínají, styk s minulostí není tak úzký, jak bychom si přáli...

Vzpomněl jsem si na tato slova, když jsem o něco později narazil na článek Stavební ruch a stavební kultura z pera Karla Nováčka. Ano, kolik návrhů se opakuje, aniž bychom se k cíli přiblížili...

K tomuto pozoruhodnému textu se vrátíme v příštím čísle KND. Pro dnešek se rozloučíme připomínkou, že okrašlovací spolky běžně využívaly „pozemkospolkových“ způsobů, a to nejen při ochraně přírody, ale i ochraně památek:

Památný chrám v Mariánské Týnici dočkal se letos první etapy konservační opravy. Provedl ji Spolek pro záchranu Mariánské Týnice v Plzni značným nákladem a bude v ní pokračováno i v příštích letech. Chrám je však dosud majetkem velkostatkáře Metternicha z Plas a Spolek pro záchranu M. T. usiluje o to, aby jej získal do svého majetku nebo nájmu. Pro zmíněného velkostatkáře je to jen balast, o který nikdy nestál a nepečoval, takže po válce zřítla se – přes výstrahy našeho tisku – hlavní kopule chrámu; není však myslitelné, aby spolek opravoval cizí majetek. ☒

Z XXX. ročníku KND
vybral a komentářem opatřil
Jan Moravec

ROZHOVOR
S ING. BOHUSLAVEM
ŠVARCEM

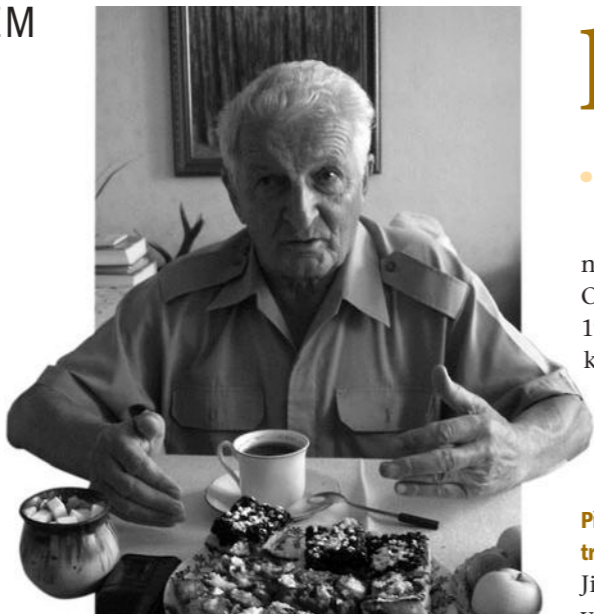
Ing. Švarc, dlouholetý předseda novohradské základní organizace Českého svazu ochránců přírody, je v ochranářské veřejnosti známý zejména díky svým snahám o záchranu jilmů. Dnes jsme si však povídali výhradně o Žofínském pralesi, nejstarší přírodní rezervaci v Evropě, slavící letos významné jubileum.

TEXT A FOTO JAN MORAVEC

Vy jste dlouhé roky šéfoval lesnímu závodu Nové Hradky, pod který spadají i naše dvě nejstarší pralesní rezervace – Žofínský a Hojnovodský prales. Co to pro lesáka znamená mít na starosti takovéto území?

Já jsem měl důkladnou přípravu. Po vojně jsem působil na lesním závodě Vimperk, kde byly pralesovité porosty v Šeravském lese, potom jsem přešel na lesní správu Arnoštov, kde byl pro změnu Arnoštovský prales, bohužel dnes již zničený. Zejména jsem však působil tři roky ve Výzkumné stanici pro pěstování lesů v Opočně, kde jsem dělal asistenta u lesního rady Hugo Koniase. To byla významná lesnická kapacita, vynikající pěstitel, který prosazoval ekologický způsob hospodaření v lesích. Pod jeho vedením jsem zajišťoval řadu pěstebních úkonů a hlavně rozsáhlou poradenskou činnost. Postupně jsme se natolik sblížili, že jsem mu dělal takového adlátuse. Doprovázel jsem ho při téměř všech služebních cestách po celé Československé republice, zúčastnil jsem se pod jeho vedením různých odborných diskusí s představiteli lesnických vysokých škol a výzkumných ústavů, a to nejen z naší republiky, ale i ze zahraničí. To mně umožnilo získat řadu cenných poznatků o problematice lesního hospodářství a vidět řadu opatření, ať již úspěšných nebo méně úspěšných.

O Žofínském pralesi



Jaké jsou vaše první vzpomínky na Žofínský prales?

Když jsem Žofínský prales v roce 1954 poprvé prošel, tak jsem viděl, jak ten prales chátrá. Hlavní důvod spočíval v tom, že Žofínský prales byl v roce 1856 začleněn do obory pro jelení zvěř. Po druhé světové válce, kdy byla obora silně narušena, se vysoká jelení zvěř dostala na volno a rozšířila se v podstatě do celých Novohradských hor... V tom roce 1954 jsem v Žofínském pralesi našel na rašeliništích skupiny zmlazených smrkových tyčkovin, které byly stoprocentně loupané jelení zvěří. Také tam byly menší skupiny nebo jednotlivé odrostlé buky, které vytvářely takové košovité jabloňovité koruny, jaké mívají na slovenských pasénkách. A nálety buku byly tak intenzivně zkoušané, že neměly šanci odrůstat. První, co jsem tehdy navrhoval, aby se tato významná přírodní památka zachránila, bylo oplocení pralesa a vytlačení jelení zvěře.

Byly tyto návrhy akceptovány?

Radikální redukci jelení zvěře provedl v roce 1962 inženýr Vrátný, který se tímto problémem předtím zabýval jako tématem své diplomové práce. Z původních asi 120 kusů ročně zvýšil tehdy odlov, myslím, na 360 kusů. V důsledku čehož došlo následně k rychlé obnově buku, který se rozšířil

na ploše 60–70% Žofínského pralesa. Oplocení bylo vybudováno až v roce 1991. V posledních letech se přikročilo k novému oplocení, ale to není dosud dokončeno, takže prales opět zůstává přístupný pro zvěř, a zejména jedle znovu utrpěla újmu.

Přibližte, prosím, čtenářům trochu historii Žofínského pralesa.

Jiří Augustýn Langevald Buqoy, který vlastnil novohradský velkostatek, byl velice vzdělaný člověk. Mimo jiné byl profesorem Karlovy univerzity v Praze. Snažil se panství zvelebit, zefektivnit, ale také měl velký cit pro přírodu, takže se snažil udržet krajinu v takovém tom slohu anglického parku. A to ho zřejmě přimělo k tomu, že když při jedné pochůzce Novohradskými horami prošel část komplexu v Lužnickém revíru od Stříbrné hutě směrem k Jelenímu hrbeťu a objevil tam ještě nedotčenou zchátralou část pralesovitých porostů, kde rostly, jak sám tehdy uvedl, „mohutné stromy velkých rozměrů bohaté směsí dřevin, které se v celém tom komplexu normálně přirozeně zmlazují, oplývají vysokou vitalitou a krásou přírody, která nemá obdoby v širokém dalekém okolí“, rozhodl, že je třeba, aby část tohoto překrásného komplexu lesů byla zachována pro příští generace. Nařídil proto svému lesmistru Františku Železnému, aby okamžitě zastavil jakékoli hospodářské zásahy na ploše, kterou on tehdy vymezil vodními toky, cestami a průseky. Že na této ploše se nesmí kácet, sekát, hrabat, cokoli odnášet či odvážet, trhat rostliny, sbírat houby, lišejníky, samorosty... prostě všechno to, co se v pralesi nachází, že musí zůstat na svém místě. A že je za to lesmistr Železný a jeho personál zodpovědný. To bylo 28. srpna v roce 1838. Pochopitelně, že všem zaměstnancům se tento příkaz nelíbil, čas od času došlo k menšímu porušování těch pokynů, ale Jiří Augustýn Buqoy si to osobně

kontroloval a vzhledem k jeho vážnosti si nikdo nedovolil nějaké ty zásahy opakovat a každý, kdo byl napomenut, si to vzal k srdci.

Četl jsem, že v Žofínském pralesi rostly největší jedle u nás...

Je možné, že v Beskydech nebo Jeseníkách rostly i objemnější jedle, než zde, ale protože se tehdy nevedly žádné záznamy, tak historický doklad je zachován v archiváliích právě o Žofínském pralesi. Právě díky onomu přísnému nařízení Jiřího Augustýna Buqoe. Při jedné vichřici v roce 1860 padla mohutná jedle přes komunikaci, která probíhá blízko Tisového potoka směrem ke státní hranici. Vzhledem k tomu, že bránila průjezdnosti, musel personál žádat majitele panství o zvláštní povolení k jejímu odklizení. A aby ho dostal, musel změřit její délku. Ta délka byla 60 metrů, dělníci z ní vyrobili 80 prostorových metrů rovného dřeva. To znamená, že ta jedle měla zhruba 56 krychlových metrů objemu.

Tehdy zde bylo optimum jedle bělokoré, o čemž svědčí nejen maximální objemy zdejších jedlí, ale i fakt, že ve starých hospodářských plánech z 18. stol. je jedle uváděna na prvním místě. Na druhém místě je uváděn smrk ztepilý a teprve na třetím místě buk s vtoušeným javorem klenem a jilmem horským. Později následovalo optimum smrku ztepilého. Zatímco jedle zde dosahují stáří 400–450 let, tak smrk „jen“ 300–350 let. Po smrku ztepilém,

Ing. Bohuslav Švarc (* 1921 Habří na Českobudějovicku)

Významný lesník, propagátor ekologického hospodaření v lesích. Od roku 1954 až do odchodu do důchodu v roce 1982 působil na lesním závodě Nové Hradky, kde měl na starosti mimo jiné Žofínský prales. Spoluzakladatel a dlouholetý předseda ZO ČSOP v Nových Hradech. Mimo jiné držitel Ceny ministra životního prostředí (1995) a bronzové medaile VÚLHM za přínos pro vědu a lesnický pěstební výzkum (2001).

který se nejvíce udržel okolo pramenišť a na rašeliništích plochách, nastupuje období optima buku. Inventarizace, kterou zde prováděli inženýr Průša a inženýr Vokoun v letech 1974–1975 a při které bylo provedeno přesné zaměření jednotlivých žijících stromů od tloušťky 10 centimetrů i všech stromů vyvrácených, padlých, zlomených, suchých a různých pahýlů od 10 cm výčetní tloušťky a jejich zakreslení do mapy 1:1000, prokázala, že buk v té době pokrýval asi 62% celkové plochy pralesa, smrk 23%, jedle bělokorá 13%, javor klen a jilm drsnolistý dohromady 2%. Z čehož jednoznačně vyplývá, že buk je dnes hlavní dřevina a budoucí kostra Žofínského pralesa.

To střídání dřevin je způsobené změnami klimatu nebo jde o přirozenou periodu?

Takovéto střídání dřevin v pralesích je podchyceno i v jiných státech. Fakticky v celé Evropě. Důsledek změny klimatu je to také. Zejména je to však zřejmě důsledek změny půdních podmínek. Každá dřevina potřebuje ke svému růstu jiné živiny, a když ty v půdě klesnou pod určitou hladinu, vytvoří se optimální podmínky pro jiný druh.

Takže je pravděpodobné, že se po čase opět dostane do optima jedle?

Teoreticky ano. Bohužel Žofínský prales doplatil na nepřímé působení člověka, na již zmíněnou oboru pro jelení zvěř. Jiří Augustýn Buqoy, byť to byl vzdělaný člověk, neměl k dispozici zkušenosti, které máme teď my, nevěděl si, jak vysoká jelení zvěř přes jeho zákazy ovlivní vývoj biocenózy v pralesi. Jelení zvěř v období delší než 100 let ovlivňovala druhovou skladbu a strukturu pralesa, takže se dneska už ani nedá hovořit o absolutním pralesi. Okus postihl právě nejvíce jedli, a proto bude její návrat obtížný.

Já jsem za svého působení hodně přemýšlel, jak toto vyřešit, aniž by byly nutné další umělé zásahy do pralesa, a navrhl jsem, aby byl vytvořen ochranný plášť Žofínského pralesa o rozloze asi 180–200 ha, který by jednak vlastní Žofínský prales chránil, a jednak by umožňoval přirozený návrat některých dřevin do Žofínského pralesa. Moje představa byla, že by se v tom ochranném plášti na stanoviště vhodných místech provedla výsadba původního

genofondu jedle bělokoré, to znamená sazenic vypěstovaných ze semen, sebraných na starých jedlích v Novohradských horách, a z těchto center by se jedle postupně za vhodných ekologických podmínek sama navracela zpátky do pralesa.

Můžeme se vrátit ještě k té inventarizaci Žofínského pralesa?

Inženýr Průša byl prvním průkopníkem, který se ujal inventarizace lesních porostů v pralesních rezervacích v Čechách a na Moravě. Inventarizace se pak opakovala v roce 1987. Inženýr Průša byl už tehdy nemocný, tak mě požádal, abych inventarizaci provedl. Práci jsem měl ulehčenou, protože už jsem měl k dispozici tu mapu se zaměřením před třinácti lety a mým úkolem bylo jenom provést identifikaci jednotlivých stromů, změřit jejich průměr, zjistit jejich zdravotní stav a u všech stromů, které během toho období 13 let padly, zjistit příčinu jejich odumření. Inženýr Průša potom na základě těchto dat provedl vyhodnocení vývoje pralesovité rezervace Žofínský prales. Pokud vím, žádný jiný prales na světě takovéto podrobné údaje nemá. Výsledky té práce byly bohužel publikovány pouze v němčině, protože tehdejší profesor pěstování lesů na Brněnské lesnické škole inženýr Viskot prohlásil, že v tak krátkém časovém období nelze vývoj pralesovitého společenství s dostatečnou přesností zjistit.

Proč je prales pro veřejnost uzavřený?

Zákon o ochraně přírody a krajiny stanovuje, že vstup do národních přírodních rezervací je možný pouze se souhlasem vlády.

Ano, ale většinou podobných rezervací vede například nějaká naučná stezka, aby se mohla veřejnost s pralesem seznámit...

Kdysi Žofínským pralesem turistická stezka vedla, dodnes tam jsou patrné zbytky značek. Pak však byla zrušena. Jakákoliv stezka by prý narušovala ráz Žofínského pralesa. Ti, kteří o tom rozhodli, si však neuvědomili, že je to v rozporu s původním přáním Jiřího Augustýna Buqoye, že „Žofínský prales má zůstat zachován, aby všichni ti, co mají zájem o přírodu, viděli, jak vypadaly lesy v minulosti, než v nich začal člověk hospodařit“.

Poslední vývoj českého práva životního prostředí v evropském kontextu

V uplynulém půlroce bylo přijato několik důležitých právních předpisů na úseku práva životního prostředí, resp. ochrany přírody a krajiny.

Zjevně nejvýznamnější z nich je zákon č. 167/2008 Sb., o předcházení ekologické újmy a o její nápravě a o změně některých zákonů, který byl přijat dne 22. dubna 2008. Tento zákon transponuje do podmínek ČR směrnici 2004/35/ES o odpovědnosti za životní prostředí v souvislosti s prevencí a nápravou škod na životním prostředí, která však byla přijata již v dubnu 2004, a to po velmi dlouhém vývoji, přípravách a vyjednávání.

Zákon o ekologické újme upravuje problematiku odpovědnosti za ztráty na životním prostředí, avšak pouze na některých složkách životního prostředí, jakými jsou vybrané druhy živočichů a rostlin, přírodní stanoviště, voda a půda. Ostatní složky zůstávají mimo rámec tohoto zákona. Zákon o ekologické újme je založen na systému preventivních a nápravných opatření a zavádí obecně objektivní odpovědnost provozovatelů vybraných provozních činností, uvedených v příloze č. 1 zákona. V případě živočichů a rostlin se uplatňuje i odpovědnost za zaviněné protiprávní jednání u provozovatelů činností mimo seznam v příloze č. 1. Za porušení ustanovení zákona je možno uložit pokutu až do výše 1, resp. 5 milionů Kč.

Dalším neméně významným právním předpisem je novela zákona o odpadech (z. č. 383/2008 Sb.), která jednak přináší změnu v oblasti sběru a výkupu odpadů, jednak změnu v oblasti nakládání s autovraky.

V první výše zmíněné oblasti dochází ke zpřísnění pravidel sběru nebo výkupu odpadů. Dochází tak k určitému posunu v řešení problému s prodejem kradených kovových movitých věcí vydávaných za odpad (např. kanalizační poklopy, dopravní značky nebo náboženské předměty ze hřbitovů) do sběren, a to tím, že provozovatelé mají povinnost

identifikovat osoby prodávající tento „odpad“, dále identifikovat samotný odpad a vést evidenci osob a odpadu, a to i v případě, že kovový odpad není součástí Katalogu odpadů dle vyhlášky Ministerstva životního prostředí č. 383/2001 Sb. Co se týče změny v oblasti nakládání s autovraky, pak dochází k omezení možnosti prodeje a výkupu odcizených automobilů, autovraků a jejich částí.

Došlo také k přijetí zákonů, které novelizovaly zákon o vodách (zákon č. 254/2001 Sb.). Jednou z novel vodního zákona byl zákon č. 181/2008 Sb., který přinesl změnu v otázce ochrany vodních poměrů a vodních zdrojů v podobě zřízení „Území chráněných pro akumulaci povrchových vod“, a dále také změnu v problematice ochrany před povodněmi úpravou otázky vyvlastnění v případě nově upraveného „Území určeného k řízeným rozlivům povodní“.

Významnou změnu přinesl také zákon č. 312/2008 Sb., kterým se mění nejen zákon č. 246/1992 Sb., na ochranu zvířat proti týrání, zejména v oblasti ochrany zvířat v rámci veřejných vystupování, při přepravě, v zájmových chovech, při vědeckém výzkumu atd., včetně podstatného rozšíření sankcí, ale i zákon č. 114/1992 Sb., o ochraně přírody a krajiny, a to zejména v oblasti tradiční činnosti Českého svazu ochránců přírody. Máme na mysli podrobnou úpravu postavení a provozování záchraných stanic pro handicapované živočichy a povinnosti osob při nálezu živočicha neschopného v důsledku zranění, nemoci nebo jiných okolností dočasně nebo trvale přežít ve volné přírodě. Záchranou stanic lze provozovat pouze na základě rozhodnutí Ministerstva životního prostředí o povolení k provozování záchrané stanice, v rámci něhož se stanoví místo, kde se záchraná stanice nachází, a rozsah péče, kterou může záchraná stanice poskytovat s ohledem na její vybavení a odborné zázemí. 8

Milan Damohorský, Ivana Nová – Katedra práva životního prostředí PF UK v Praze

V říjnu tohoto roku vstoupil v platnost nový zákon na ochranu zvířat proti týrání, tzv. týrací zákon. Ten přináší do problematiky ochrany zvířat proti týrání řadu novinek a změn.

Při přijímání tohoto zákona vyvíjel Český svaz ochránců přírody i v Parlamentu značnou aktivitu, aby vůbec umožnil další fungování záchraných stanic. Původní návrhy zákona totiž činnost záchraných stanic téměř vylučovaly.

Řada povinností vyplývajících z tohoto zákona nová, avšak i mnoho z toho, co v něm bylo již dříve, se ne vždy dodržovalo. Bohužel i naše organizace při aktivitách s volně žijícími zvířaty řadu povinností vyplývajících z tohoto zákona dlouhodobě ignorují a vystavují se tak nepřijemným postihům. Proto určitě neuškodí, když si pár povinností vyplývajících z tohoto zákona nyní zrekapitulujeme.

Veřejná vystoupení zvířat

§ 8 zákona definuje, co jsou to veřejná vystoupení zvířat a jakým způsobem musejí být zajištěna. Jde o jakékoliv aktivity se zvířaty (= obratlovci), které jsou přístupné veřejnosti, a to i prostřednictvím hromadných sdělovacích prostředků, pokud je nepořádají zoolo-



FOTO: ZÁCHRANNÁ STANICE ROKYCANY

Zákon na ochranu zvířat proti týrání a MY

TEXT PETR N. STÝBLO

gické zahrady nebo nově i záchrané stanice. Tvůrci zákona měli zjevně na mysli taková vystoupení, kdy člověk se zvířaty koná nepřírozené aktivity, používá cvičená zvířata k různým drezúram, ukázkám jejich dovedností atd. Jenže ta „nepřírozenost“ z dikce zákona nevyplývá a je otázkou, jak bude Státní veterinární správa k jednotlivým případům přistupovat. Aby se nestalo, že bude vaše činnost považována za veřejné vystoupení, když např. v rámci Vítání ptačího zpěvu budete ukazovat veřejnosti (= každý, kdo nebyl pozván jmenovitě) odchyt a kroužkování ptáků nebo vezmete dětem do školy ukázat živého ježka či třeba umístíte webovou kameru do budky, ve které máte záchraný chov sov pálených. Pokud by se jednalo o veřejné vystoupení, v praxi by to znamenalo, že musíte:

- zajistit, aby při veřejném vystoupení byla přítomna fyzická osoba,

Zákon by měl zvířata chránit. Málem však znemožnil pomáhat jim...

kteřá je schopna rozpoznat zjevné příznaky zhoršeného zdravotního stavu zvířat, zjistit změny v chování zvířat, určit, zda celkové prostředí je vhodné k zachování zdraví a pohody zvířat, bezpečně manipulovat s daným druhem zvířat...

- mít předem schválen Ministerstvem zemědělství řád ochrany zvířat při veřejném vystoupení,
- oznámit nejméně 14 dní předem příslušnému orgánu veterinární správy místo, datum konání, druh a počet zvířat, která se mají veřejného vystoupení zúčastnit, název a spisovou značku řádu ochrany zvířat,
- mít souhlas s pořádáním veřejného vystoupení zvířat od místně příslušné obce,

a ... výčet povinností by mohl pokračovat, ale už z toho výše uvedeného je patrné, že buď budete zákon ignorovat a nebo onu akci pořádat nebudete. Důrazně však varuji organizátory akcí pro veřejnost, na kterých se předvádí výcvik loveckých dravců, hladí cvičené sovy, „nechává se šáhnout“ na ropuchu či hada! V těchto případech bych si s ignorováním zákona nezahrával. Za porušení zákonných povinností hrozí pokuta až 200 tisíc korun.

Pokus na zvířeti

§3 písm. u) definuje pokus na zvířeti. Pokusem se rozumí „jakékoliv použití zvířete k pokusným nebo jiným vědeckým účelům, které u zvířete vyvolá nebo je způsobitelné vyvolat bolest, úzkost nebo utrpení...“ Dále následuje seznam povinností, které musí splnit každý, kdo provádí pokusy na zvířatech. Tyto povinnosti jsou natolik složité, že jsou pro nás, coby občanské sdružení, prakticky nesplnitelné. Podstatné ale je, že naše aktivity se zvířaty neprovádíme z důvodů „pokusných nebo vědeckých“. Problém je ovšem s odchytem



FOTO: JAN MORÁVEČ

Veřejně vystoupení? Ne, ekologická výchova!

ptáků či netopýrů do sítí. Dle týracího zákona je povolen u netopýrů a ptáků běžný odchyt do sítí výhradně za účelem výzkumu. Těžko pak lze ale tvrdit, že sice děláme výzkum, ale ne k vědeckým účelům... Zákon nezákonný, opět se zde musí spolehnout na rozum a toleranci příslušného úředníka! Vždyť tvůrce zákona určitě chtěl těmito ustanoveními omezit úplně jiné věci než je odchyt a kroužkování ptáků či netopýrů.

Ochrana handicapovaných živočichů

Nově je v zákoně uvedeno, že každý, kdo se ujal handicapovaného zvířete, je povinen zajistit o ně péči nebo ho předat do záchrané stanice, popřípadě oznámit místo jeho nálezu záchrané stanici. Zajistit o ně péči pak ve stručnosti znamená mít pro zvíře vhodné prostory a vybavení, předcházet jeho úniku, mít příslušné osvědčení odborné způsobilosti vydané orgánem ochrany zvířat nebo zajistit, aby ho měla osoba, která o zvíře pečuje. Vzhledem k tomu, že běžný člověk nemá ono osvědčení, znamená to v praxi, že nechce-li porušit zákon, buď si zraněného zvířete nebude všimnout nebo se ho ujme a předá záchrané stanici. Oznamovat místo jeho nálezu záchrané stanici je v praxi nesmysl. Podstatné pro jeho záchranu je, kde se zvíře vyskytuje a ne, kde bylo nalezeno...

Velmi bych si přál, aby nový týrací zákon splnil účely, které od něj jeho tvůrci očekávali. 8

Autor je ředitelem Kanceláře ÚVR ČSOP. Kontakt – e-mail: petr.styblo@csop.cz



Někteří tvrdí, že expozice o využívání (a zneužívání) jeskyní člověkem ve Výpustku je naprosto unikátní, jiní, že slibovat jeskyni a ukazovat vojenský kryt je podvod. Posudte sami!

TEXT JIŘÍ HEBELKA
FOTO PETR ZAJÍČEK

Jeskyně Výpustek

chován v pozlacených nebo stříbrných nádobkách. Když se nálezy stávaly vzácnějšími, spokojili se lékárníci i pacienti s práškem z fosilních zubů a dokonce kostí. Tyto prášky byly prodávány pod honosnými názvy „ebur fossile“ a „pulvia aureus“.

Za války v polovině 17. století sloužila jeskyně jako úkryt pro obyvatelstvo okolních vesnic i jako úkryt pro cenný majetek, který tu byl zakopáván. Byl tu prý ukryt i poklad křtinského kostela. Koncem 18. století, se vznikajícím

průmyslem, utrpěla jeskyně nenahraditelné ztráty pro vědu tím, že si obyvatelstvo učinilo z jeskyně stálý pramen výdělků. Vykopávali kosti fosilních zvířat a na vozech je odváželi do špadáren (továrny na výrobu spodia – kostního uhlí). Roku 1880 bylo v jeskyni systematicky započato s vykopávkami pro vídeňské muzeum. Bylo zde nalezeno velké množství kostí i celých koster zejména jeskynních medvědů.

Další důležitou epochou pro jeskyni byla těžba fosfátových hlín, kterou tu uskutečnil roku 1920 lesní ředitel v Adamově ing. Alois Kubíček. Jeskynní hlíny se používaly jako výborné hnojivo, které obsahovalo kolísavé množství 6–20% oxidu fosforečného a 5–25% vápenatých solí. Z Výpustku bylo vyvezeno asi 3000 vagonů materiálu. Tato těžba znamenala velkou ztrátu pro řadu vědních oborů, protože mnoho fosilních kostí i archeologických nálezů bylo nenávratně zničeno.

Největší a nejtragičtější změny doznal Výpustek v roce 1938, kdy zde vojenská správa po vystřílení skalních pilířů, zarovnání půdy a zazdění bočních chodeb zřídila muniční sklad. Tímto zásahem byla změněna topografie jeskyně a jeskynní labyrint v podstatě přestal existovat. V roce 1944 byla

Veřejnosti nepřístupná část jeskyně – Nízká chodba.
Nahoře: Zbytky původní německé kotelny.

jeskyně obsazena německou armádou, která zde vybudovala podzemní továrnu na součástky pro letecké motory. V rámci úprav byla vybetonována podlaha v celé jeskyni, pod podlahou byl zbudován rozsáhlý systém horkovzdušných kanálů a postavena podzemní kotelna. Při ústupu Němců v roce 1945 explodovalo v jeskyni několik náloží, čímž došlo k další obrovské devastaci jeskyně.

V letech 1961–1965, po vyčištění části jeskyně v délce asi 200 metrů, bylo vybudováno československou lidovou armádou v již devastovaném prostoru přísně tajné záložní velitelské stanoviště pro skupinu, čítající asi 250 osob, která by v případě použití zbraní hromadného ničení byla chráněna až 50 metrů mocnou vrstvou skalního masívu. Podzemní pracoviště bylo využíváno i po roce 1989 Armádou České republiky. V roce 2001 bylo z rozhodnutí generálního štábu AČR v souvislosti s reorganizací armády rozhodnuto vojenský objekt vyjmout ze systému bojové pohotovosti, odtajnit, opustit a připravit na předání jiným složkám státu k využití.

Nejmladší zpřístupněná jeskyně

Koncem listopadu roku 2006 převzala jeskyni Výpustek Správa jeskyní Moravského krasu (organizační jednotka Správy jeskyní České republiky). Jeskyni však nebylo možné ihned otevřít pro veřejnost. Největším problémem byl nedostatek parkovacích míst a absence sociálního zařízení pro návštěvníky jeskyně. Ani vlastní jeskyně nebyla připravena pro bezpečný pohyb návštěvníků. Betonové chodníky byly pokryty nánosy bláta, podlaha byla místy prolomená do starých německých kanálů, ze stěn trčely zbytky ocelových konstrukcí, některé chodby byly zazděny a osvětlení v jeskyni nevyhovovalo potřebám turistického provozu.

Bližší informace

jako jsou otvírací hodiny, kontakty, přístupové cesty či ceny vstupného naleznete na <http://www.cavemk.cz/jeskyne-vypustek>.

Členové ČSOP v rámci programu Zelená karta platí poloviční vstupné, do 15 let vstup zdarma!



Tajný armádní kryt v jeskyni.

Proto byly provedeny demolice sedmi z devíti různých stavebních objektů (dílny, garáže, aj.) ve venkovním areálu jeskyně Výpustek a na uvolněném prostoru zřízeno 40 parkovacích míst pro osobní automobily a 5 pro autobusy. U parkoviště byla vybudována i odpocinková zóna s lavičkami a osvětlením. Část uvolněné plochy byla uvedena do přírodního stavu. Následně byly provedeny úpravy hlavní budovy, která slouží jako správní budova provozu jeskyně. Po nezbytných stavebních úpravách zde bylo vybudováno nové sociální zařízení, prodejna suvenýrů a rychlého občerstvení. Ve druhé části budovy byla upravena vstupní hala s výstavou o historii Výpustku, vstup do podzemního krytu a zázemí pro personál jeskyně.

Současně s těmito úpravami probíhaly i úpravy v podzemí. Kromě odstranění nánosů bláta a opravení podlah byly provedeny též demolice skladových a jiných objektů, postavených v jeskyni čs. armádou, vybourány zazdívky některých chodeb, částečně odstraněny sutě v tzv. německé kotelně, odstraněny stovky metrů kabelů staré elektrické instalace, gumových pásů a potrubí, opravena a doplněna původní elektroinstalace v podzemním krytu i v jeskyni. Vybrané části jeskyně byly nově nasvíceny, nebezpečná místa na návštěvní trase ohrazena. Skalní stěny v jeskyni jsou postupně zbavovány nánosů barev, sazí a asfaltu. Postupně jsou doplňovány expozice a vybavení podzemního krytu.

Veškeré práce postupovaly velice rychle, takže jeskyně Výpustek mohla být otevřena do zkušebního provozu již 26. října 2007. Slavnostní otevření jeskyně pak proběhlo 10. března 2008, kdy byl v jeskyni zahájen normální turistický provoz a jeskyně se tak stala pátou zpřístupněnou jeskyní v Moravském krasu a čtrnáctou v České republice. V rámci cca 500 metrů dlouhé prohlídkové trasy si návštěvníci prohlédnou unikátní 200 metrů dlouhý podzemní kryt, odkud vyjdou do vlastní jeskyně, kde jsou seznámeni s její bohatou historií. Jeskyně je upravena jako bezbariérová.

Další plány

Výhledovým záměrem Správy jeskyní je zřídit v jeskyni a přilehlém areálu expozici „Člověk a jeskyně“, která by představila návštěvníkům využívání jeskyní člověkem od paleolitu po současnost a postupně rozšířit návštěvní okruh o další, dosud nepřístupné části jeskyně. Významnou prioritou Správy jeskyní je postupné odstraňování starých ekologických zátěží, vybourání kamenných a betonových zazdívek postranních chodeb a realizace dalších opatření, které by měly maximální možnou měrou podpořit obnovu přirozeného jeskynního ekosystému. ☒

Autor je vedoucím Správy jeskyní Moravského krasu.
Kontakt – tel.: 516 415 476,
e-mail: hebelka@caves.cz

Jeskyně Výpustek se nachází 2 km od městyse Křtiny směrem na Adamov. Patří mezi nejvýznamnější jeskynní systémy Moravského krasu. Jeskyně je vytvořena ve dvou patrech navzájem spojených několika propastmi. Spodní patro je protékáno vodami Křtinského potoka, kterému jeskyně vděčí za svůj vznik.

Člověk a jeskyně

Výpustek je zajímavý nejen z historicko-speleologického hlediska, ale také tím, že do jeho osudů mnohokrát zasáhla ničivá lidská ruka. Jeskyně byla známa od pradávna a první zmínka o této jeskyni se datuje již od roku 1608. Roku 1793 píše Josef Schwoy o Výpustku jako o rozlehlém bludišti a zmiňuje se o propastech, které jsou protékány vodami, a které se doposud nikdo ze strachu před jistou záhubou neodvážil prozkoumat.

Podle záznamů Výpustek navštívili již v 17. století mastičkáři, kteří zde nacházeli kosti pravěké zvířeny. Z klů fosilních chobotnatců byl rozemlněním zhotovován zázračný, velmi drahý lék „unicorun fossile“ proti celé řadě různých nemocí. Jeho vzácnost se zdůrazňovala tím, že byl v lékárnách

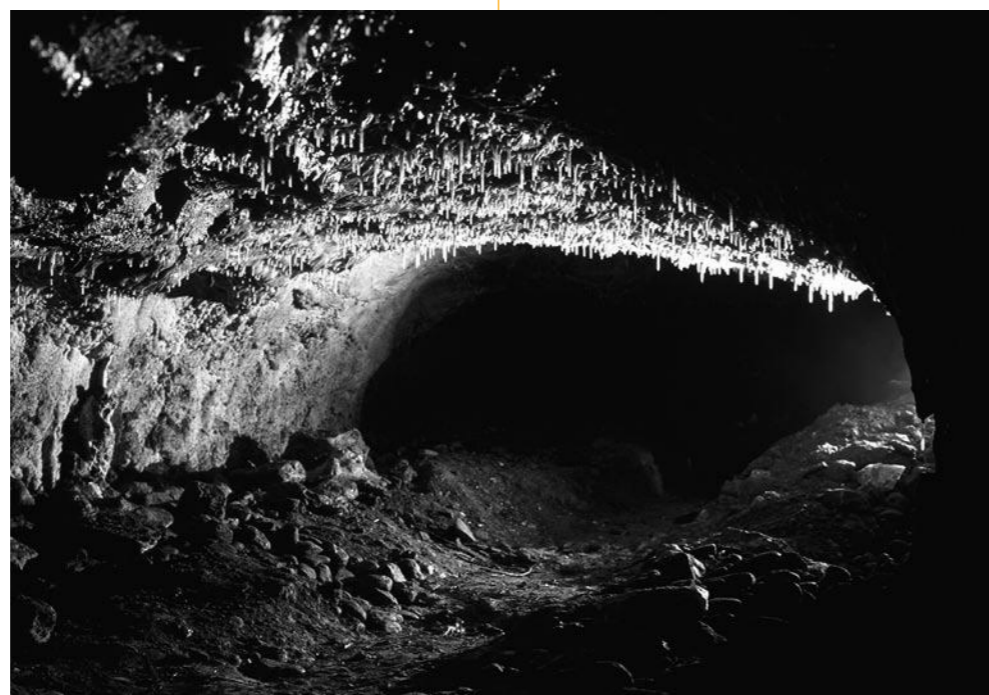




FOTO: JAN MORÁVEČ

Setkání členů a přátel ČSOP 2008

Zámek Plumlov je výraznou dominantou Hané. Najdete ho ve stejnojmenném městečku, které se nachází zhruba ve středu Prostějovska. Charakteristickou, vysokou budovu zámku, stojící na skále, přehlédnete jen stěží. Skála ční nad rybníkem, u kterého se nachází příjemný kemp s pěkným výhledem na zámek. Že je to ideální místo pro setkání se mohli přesvědčit účastníci letošního Setkání členů a přátel ČSOP, které proběhlo právě zde, během prvního zářijového víkendu 5.–7. 9. 2008.

TEXT JAROSLAV SÍBRT

(za přítomnosti předsedy Svazu RNDr. Libora Ambrozka, starosty města Plumlova Adolfa Sušně a dalších hostů). Další přednášky pak probíhaly až do pozdních hodin, o čemž svědčilo do tmy svítící zámecké okno odrážející se na hladině rybníka a chvíli po jeho zhasnutí postavy vracející se po hrázi do kempu, diskutující o ochraně obojživelníků. Účastníci pátečních seminářů se, krom ochrany stanovišť již zmíněných obojživelníků, dozvěděli i o hospodaření v lesích, lesních družích orchidejí nebo o ochraně stanovišť bezobratlých.

Exkurse za květinami i do tajemného podzemí

Během odpoledne a večera se chatky kempu zaplnily do posledního místa, na louce vyrostlo několik stanů. Zbylo už jen několik rezervovaných míst pro ty, kteří se rozhodli přijet až v sobotu ráno. Celkový počet přes 150 účastníků ukázal již na začátku, že toto Setkání bude patřit, co do účasti, k těm zdařilým. Nezanedbatelnou část z uvedeného počtu tvořili individuální členové ČSOP i zájemci z řad veřejnosti. Velmi pod-

Účastníci exkurzí navštívili mimo jiné i jeskyni Lidomornu.



FOTO: JAN MORÁVEČ

statnou novinkou byla předem inzerovaná nabídka programu pro děti, nejen během exkurzí a seminářů. Ta přilákala řadu rodičů s dětmi, včetně nečlenů ČSOP. Přijely i děti z jedné školy.

Těžištěm programu byly sobotní exkurze, které mířily především na řadu zajímavých a významných botanických lokalit v okolí nebo geologických zají-



S přípravou přírodovědné stezky pomáhalo místní Myslivecké sdružení.

FOTO: MARKÉTA MORÁVCOVÁ

mavostí nedalekých krasových oblastí. Výborně zorganizovaná autobusová doprava fungovala bez chyb a zpoždění. Dle svého zájmu účastníci mohli se zasvěcenými průvodci navštívit např. PR Průchodnice, NPR Špraněk, PP Čubernice, PP Hamerská stráň, PP Kozí Horka, NPP Za Hrnčířkou, naučnou stezku Kladecko, údolí Bělé, Javoříčské nebo Sloupsko-šošůvské jeskyně, lokality U Jasének, Vícovská horka, muzeum Prostějovska a další. Řada dětí a rodičů se vydala na dopolední poznávací stezku, připravenou ve spolupráci s místním mysliveckým sdružením, či na odpolední výlet na Loupežníka.

Krom uspokojování přírodovědných choutek zbyl mnohým čas i na

Hledáme pořadatele Setkání členů a přátel ČSOP 2009. Zájemci nechtě kontaktují Kancelář ÚVR ČSOP.

další zábavu – projížďku na lodkách, plážový volejbal nebo posezení u ohně, kde nezazněly jen kytary, ale i dudy. Na nezájem si rozhodně nemohli stěžovat členové ZO ČSOP Nyctalus, kteří zde v rámci večerního programu měli zajímavé povídání o netopýrech, včetně ukázek handicapovaných jedinců. U jejich stolků se mačkal nadšený dav

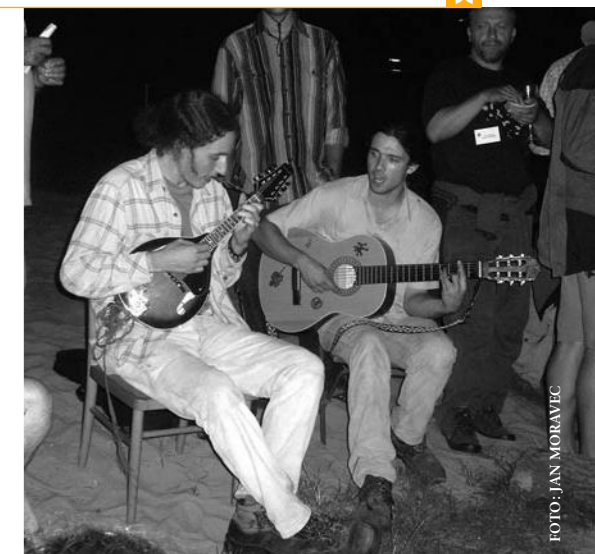


FOTO: JAN MORÁVEČ

Úspěch celého letošního Setkání umocnilo velmi zdařilé počasí. Za velmi příjemné zážitky se sluší poděkovat organizátorům z pořadatelských ZO Hořepník a Oriolus, v čele s Jarkem Podhorným, kteří letošní Setkání ČSOP připravili. Děk zasluží i město Prostějov, které Setkání členů a příznivců ČSOP 2008 výrazně finančně podpořilo.

Nutno říct, že výbornou organizační exkurzí nebo nabídnutím programu pro děti zvedli latku pořadatelům dalších Setkání. ☺

Autor je pracovníkem kanceláře ÚVR ČSOP.

Kontakt – e-mail: jaroslav.sibr@csop.cz



FOTO: ZUZANA ŠÝKOROVÁ

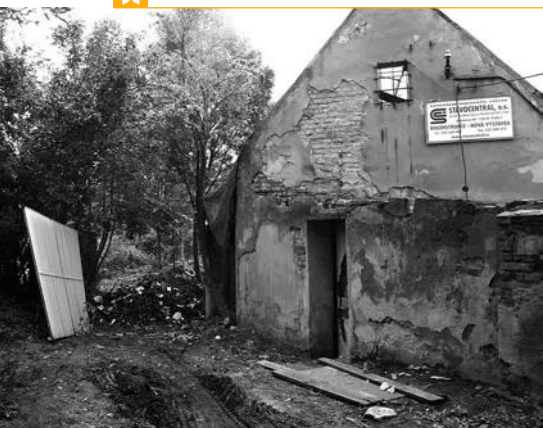
Hvozdík pyšný – další z botanických vzácností, které účastníci setkání měli možnost vidět.

dětských i dospělých zájemců. Později se ještě pokračovalo na louce, dalším povídáním a monitorováním okolo létajících netopýrů.

Stejně jako prvního dne, i tentokrát se sedělo a povídalo dlouho do noci, někteří se bavili koncertem místní kapely. Ti, kterým ještě během nedělního dopoledne zbývalo sil, mohli vyrazit na unikátní lesnickou exkurzi do vojenského újezdu Březina, nebo do zámeckého parku v Čechách pod Kosířem.



FOTO: JAN MORÁVEČ



Staroměstské náměstí, Krč, Štvanice, Vinohrady – zde všude už sídlil náš Svaz. Vždy však šlo o místa, kde jsme nebyli svými pány, o místa, kde se platil (čím dál vyšší) nájem a ze kterých jsme se vždy nakonec museli stěhovat.



ČSOP poprvé ve vlastním domě



TEXT PETR. N. STÝBLO
FOTO ARCHIV ÚVR ČSOP

Posledních deset let vedení Svazu vyvíjelo skutečně velké úsilí o získání důstojného sídla. Díky dotačním titulům Státního fondu životního prostředí bylo možné získat finanční prostředky na rekonstrukci nemovitostí. Nejméně desítky našich základek tyto prostředky skutečně získala a vybuodovala za ně na mnoha místech republiky nádherná ekocentra. V Praze jsme však vždy narazili na to, že nebylo co rekonstruovat. Nesčetněkrát se jednalo s pražským magistrátem i městskými částmi o poskytnutí některé z jejich často zcela zchátralých budov, vše bylo marné. Někdy jsme narazili na nevdli politiků, jindy byla nemovitost

pro naše účely nepoužitelná. Až na konci roku 2005 jsme objevili v Michli zchátralé budovy, které byly na prodej. Dva roky trvala jednání, sháněly se podklady pro dotaci SFŽP, prostředky na kofinancování jeho grantu, projektovalo se a bojovalo se stavebním úřadem o povolení. V září loňského roku se začalo stavět a 1. října tohoto roku se slavnostně stříhala páska od nového Domu ochránců přírody v Praze.

Nyní jsme konečně ve svém. A navíc, kromě standardních činností naší Kanceláře, máme v Praze prostory pro veřejnost – knihovnu, přednáškový sál, možnost ubytování pro návštěvníky i zaměstnance a zahradu, na které můžeme návštěvníkům názorně ukázat prvky přírodě blízké zahrady. A to vše je umístěno nedaleko centra Prahy a přesto v zeleni, na břehu potoka. Navíc na historickém místě, v budově, která zde pravděpodobně stála již v roce 1776.

Na nákup a rekonstrukci pražského Domu ochránců přírody přispěl Státní fond životního prostředí částkou 21,6 milionu Kč, Hlavní město Praha částkou 8,5 milionu Kč a státní podnik Lesy České republiky částkou 450 tisíc Kč. Rekonstrukci provedl Stavocentral, a. s. podle projektu Ing. Arch. Víta Poláka. ☞

Autor je ředitelem Kanceláře ÚVR ČSOP.
Kontakt – e-mail: petr.styblo@csop.cz



Setkání s přírodou ročník 0

Pozoruhodná místa, vzácné rostliny a živočichové. Netřeba za tím vyrážet kamsi do dalekých exotických krajů, ani do botanických a zoologických zahrad či muzeí. Často máme netušené poklady doslova za humny.

Právě vytáhnout lidi do přírody, kterou mají kolem sebe a mnohdy ji ani nevnímají, ukázat jim to, čeho by si jinak nepovšimli a co rozhodně stojí za náš zájem a ochranu, je smyslem nového projektu ČSOP Setkání s přírodou. Jeho nultý, zkušební ročník proběhl ve druhém červnovém týdnu (6.–15. 6.). Termín rozhodně nebyl vybrán náhodně – první polovina června je velmi atraktivní doba, kdy lze v naší přírodě spatřit opravdu mnoho vzácností.

V sobotu 7.6. se ve Svitavách konalo Setkání s živočichy vodních ploch, ZO ČSOP Rybák připravila seznámení s faunou rybníků. ... Akce se povedla. Zejména děti byly nadšené. Lovily skokany krátkonohé, ploštice, pijavky, larvy šídla a další převážně vodní a podvodní „potvůrky“, pozorovali motáka pochopa, poláka velkého, potápku roháče, užovku obojkovou, viděly, jak skáče kovařík, jak vypadá larva pění-



Setkání se studánkami pořádala českořebovská ZO ČSOP Podorlicko (u Štěpánkovy studánky).

dějky, slyšely cvrčilku slavíkovou, žluvu hajní. Měly radost i z toho, že viděly plavení koňů.

ZO ČSOP Podorlicko z České Třebové připravila v údolí Skuhrovského potoka 9 kilometrů dlouhé putování pod názvem Setkání se studánkami. Zsvěceným průvodcem byl Ing. Václav Hampl. Účastníci akce navštívili 13 studánek a pramenů, dozvěděli se mnohé z jejich historie a vývoje názvů. Mladí ochránci přírody Freoni ve spolupráci

s kanadskými návštěvníky vyčistili studánku Pod bukem. ... Všichni účastníci akce dostali od organizátorů publikaci Studánky Českořebovského Mezihoří, mapku a upomínkovou samolepku.

Vycházky Studánky potoka Melatina, pořádané regionálním sdružením ČSOP Brno, se zúčastnilo celkem 20 lidí a jeden pes. Cílem bylo projít od pramene potoka Melatina – studánky U Buku podél celého toku až k ústí do řeky Svitavy a monitorovat změny chemického složení vody i hydrobiologie. Pramen patří vlivem solení silnic k nejvíce ovlivněným brněnským studánkám a obsahuje velké množství chloridu vápenatého a sodného. Pomocí přenosného měření vodivosti a pH

j jsme monitorovali celkovou mineralizaci a změny pH. Na důležitých přítocích jsme měřili i obsah fosforu. RNDr. Olga Skácelová z hydrobiologické laboratoře Moravského zemského muzea ukazovala vodní živočichy a porovnávala množství sinic a řas...

Každopádně je možno říct, že akce měla příznivý ohlas mezi účastníky i pořadateli. Bylo zřejmé, že o podobné aktivity je velký zájem. Proto už se připravuje regulérní 1. ročník Setkání s přírodou. Bude se konat 12.–23. 6. 2009. ☞

(vybráno ze zpráv realizátorů akcí)

Stalo se ...

- Ve druhém červnovém týdnu (6.–15. 6.) proběhl nultý ročník **Setkání s přírodou** – akce, při níž se členové Českého



FOTO: TIBOR SCHWARZ

Vycházky údolím Doubravy.

svazu ochránců přírody snaží ukázat spoluobčanům, co zajímavého se dá vidět v jejich okolí. Během oněch deseti dnů proběhlo čtrnáct akcí: Setkání s ptáky a obojživelníky Jinošovského údolí (ZO ČSOP Alcedo), Setkání s břehulí na řece Odře (ZO ČSOP Alces), Setkání s živočichy vodních ploch (ZO ČSOP Rybák Svitavy), Den otevřených dveří v přírodní památce Kavky (ZO ČSOP Pozemkový spolek Hády), Setkání s jilmy (ZO ČSOP Nové Hrady), Setkání s Bečovskem (ZO ČSOP Berkut), Setkání se studánkami (ZO ČSOP Podorlicko), Studánky potoka Melatina od pramene po ústí (RS ČSOP Brno), Setkání s netopýry na Chlumu (ZO ČSOP Nyctalus), Dendrologická exkurze do zámeckého parku ve Vlašimi (ZO ČSOP Vlašim), Setkání s podvečerní přírodou Prachovských skal (ZO ČSOP Prachovské skály), Vycházka údolím Doubravy (ZO ČSOP Klub ochránců SPR Habrov), Setkání s pětiprstkami (ZO ČSOP Slavičín) a Podél potoků přírodního parku Drahaň – Troja (ZO ČSOP Křivátec). Více o některých akcích na str. 27.

- Přírodovědná soutěž dětských kolektivů Zelená stezka – Zlatý list měla národní kolo ve dnech 15.–22. 6. v táborové základně Orlice u Klášterce nad Orlicí. V kategorii mladších zvítězil Lid Medvědího potoka z Olomouce, v kategorii starších opět Kaštani z Českých Budějovic. Kompletní

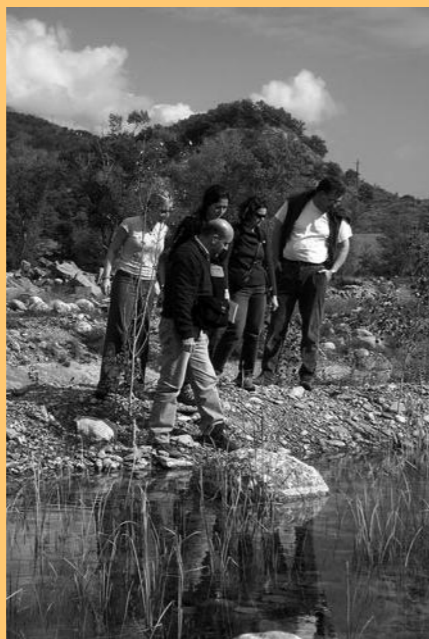


FOTO: JAN MORAVEC

Ze studijní cesty do Katalánska – revitalizace bývalé skládky.

výsledkovou listinu, stejně jako i informace o dalším kole soutěže, naleznete na <http://smop.cz/zlatak>. V celoroční hře Stříbrná nit letos zvítězil oddíl Čejka z Mníšku pod Brdy. Úkoly a náměty pro tento rok můžete sledovat na <http://www.smop.cz/sn>.

- Program **Národní síť environmentálního vzdělávání, výchovy a osvěty** pokračuje dál! Sdružení středisek ekologické výchovy Pavučina uspělo ve výběrovém řízení MŽP a MŠMT a stalo se administrátorem programu v letech 2008–2010. Program je stejně jako v uplynulém období zajišťován ve spolupráci s Českým svazem ochránců přírody. Podrobnější informace na www.narodnisit.cz.
- První zářijový víkend se uskutečnilo Setkání členů a příznivců ČSOP (viz str. 24)
- 1. října bylo slavnostně otevřeno **nové sídlo ČSOP – Dům ochránců přírody v Praze-Michli**. Otevření se zúčastnilo na stovku hostů, mezi nimi i pražský primátor Pavel Bém, ředitel AOPK ČR František Pojar či náměstek ministra životního prostředí František Pelc. Více o Domu ochránců přírody a o dlouhé cestě k jeho vybudování se dozvíte na str. 26.
- **Ústřední výkonná rada ČSOP** se sešla v červnu v Podorlickém ekocentru v České Třebové a v listopadu v novém Domě ochránců přírody v Praze. Velká část diskusí se již točila kolem příprav blížícího se sněmu, zejména případné změny stanov.

Jednalo se též o přípravě grafického manuálu, který by stanovil přesná pravidla používání log ČSOP, a vyhlášením soutěže na logo ke 30. výročí Svazu, které případně na příští rok (viz str. 29). Jednání ÚVR se nevyhnula ani legislativním otázkám, mimo jiné chystané nově občanského zákoníku.

- V polovině října se pět zástupců ČSOP zúčastnilo **studijní cesty po pozemkových spolcích v Katalánsku**. Kromě nich se cesty účastnili i dva Italové z lombardské pobočky organizace Legambiente a čtyři Katalánci. Cestu pořádala katalánská organizace XCT, zastřešující činnost tamějších pozemkových spolků. Cílem bylo seznámit se s jejich činností, vyměnit si zkušenosti a zhodnotit možnosti další spolupráce. Vše nasvědčuje tomu, že úzká spolupráce mezi všemi třemi organizacemi bude pokračovat – v současné době je mimo jiné připravován společný projekt, který by měl umožnit vzájemné výměnné stáže členům jednotlivých pozemkových spolků.



FOTO: ZUZANA SYKOROVÁ

Otvírání naučné stezky Zvolská Homole.

- V rámci programu „RWE Transgas Net. Blíž Přírodě.“ pokračovalo zpřístupňování zajímavých lokalit veřejnosti. Na jaře jsme otevřeli v poklidném tempu ptáčích pozorovatelnu u rybníka v Blahutovicích (Poodří), naučnou stezku Zahrady (Českobrodsko) a stezku biocentrem Mokoš (Haná), koncem léta pak informační panel v lomu Chlum (Český kras). Začátkem podzimu byl v již rychlejším sledu otevřen nový vstupní areál přírodní památky Údolím Hasiny (Poochří), naučná stezka Mnichovské hadce (Slavkovský les), informační tabule u rybníka Velký Kosíř (Litomyšlsko) a Mločí studánka (Podbeskydí). Smršť se strhla v listopadu, kdy bylo třeba vše rozpracované dokončit před příchodem zimy, a kdy byly během necelých čtrnácti dnů otevřeny naučná stezka Zvolská Homole (Povltaví), odpočívadlo na Kamenci (Radnicko), naučný

a odpočinkový areál Zlatý vrch (Slavkovský les), naučná stezka ve Vínorí (Praha), naučná stezka Bludovská stráž (Jeseníky), naučná stezka Fryšták (Hostýnské vrchy) a naučná stezka Chodníčky v Podbeskydí. K některým z těchto zajímavých lokalit se na stránkách KND jistě ještě vrátíme.

- Nedílnou součástí Národního programu ČSOP Ochrana biodiverzity jsou různá **oborová setkání**. O víkendu 24.–25. května například proběhlo v Boru u Žďáru nad Sázavou školení zájemců o program Formica (mapování a ochrana lesních mravenců), zatímco v areálu Jitřenka na úpatí Ždánického lesa se sešli lidé se zájmem o botaniku (a že bylo na okolních lokalitách na co koukat!). 19.–22. června se pro změnu uskutečnilo na Přimdě v Českém lese setkání odonatologů – tedy „vážkařů“. 14. října se konala jako jedna z prvních akcí v pražském Domu ochránců přírody pracovní konference na téma **Invační druhy rostlin v souvislostech**.
- 20. listopadu se konala tradiční **Valná hromada Národní sítě záchraných stanic**. Co stanice v současné době nejvíce trápí je legislativa a finance. O problémech spojených s novelou zákona proti týrání zvířat (viz str. 21) referoval člen Rady Národní sítě MVDr. Dousek ze Státní veterinární správy. V oblasti financí se probíraly jak možnosti financování dostavby a rekonstrukcí stanic z Operačního programu Životní prostředí (mimořádně – na jaře uspořádalo ČSOP pro zájemce o tento zdroj financí dva speciální semináře), tak sbírka **Zvíře v nouzi, která**



FOTO: JAN MORAVEC

Stane se

Soutěž o logo ČSOP

ÚVR vyhlašuje soutěž o nejlepší logo k 30. výročí vzniku ČSOP, které bude Svaz slavit v roce 2009.

Soutěž má následující propozice:

1. soutěž je otevřená komukoliv
2. návrhy musejí charakterizovat zaměření činnosti a význam ČSOP v souvislosti s 30. výročí vzniku
3. grafický návrh loga nesmí vycházet z loga ČSOP, ani nesmí využívat jeho prvky. Logo k 30. výročí vzniku Svazu bude vždy užíváno v kombinaci s logem ČSOP
4. grafické návrhy nutno dodat do Kanceláře ÚVR (Michelská 5, 140 00 Praha 4) v zalepené obálce **s nápisem „neotvírat, soutěž 30 let“** nejpozději **do 5. 1. 2009** na CD či na papíře. Na zvláštním listu v zalepené obálce musí být jméno a kontakt na autora
5. grafické návrhy musí být povinně v černobílém provedení, další barevná nebo vícebarevná varianta je možná
6. grafické řešení musí umožňovat čitelnost symbolu i při zmenšení na velikost 1,5 cm
7. návrhy musí být technicky provedeny jednou z možností:
 - a) nakreslené na papíru (minimální velikost 10 × 10 cm)
 - b) zpracované v grafickém programu (nejlépe ve vektorovém formátu, v případě rastrového formátu jsou min. rozměry 1181 × 1181 pixelů a nejnižší možné rozlišení 300 dpi)
8. doručené návrhy vyhodnotí ÚVR na svém lednovém zasedání v roce 2009
9. výsledky budou vyhlášeny nejpozději do konce ledna 2009

v létě vstoupila do svého druhého tříletého období (viz str. 5), zejména však nepoměr mezi příspěvkem státu a povinnostmi, které stát stanicím prostřednictvím nových zákonů a vyhlášek stanovuje.

- V **soutěži výročních zpráv článků ČSOP** byly jako nejlepší v kategorii „vypělý článek“ vyhodnoceny výroční zprávy ZO ČSOP Vlašim a ZO ČSOP Nový Jičín, v kategorii „standardní článek“ pak zpráva ZO ČSOP Ciconia Roudnice. Třetí kategorie („malý článek“) nebyla obsazena. Jednotlivé kategorie nebyly přesně definovány, každý účastník se mohl zařadit sám, „kam se cítí“.

10. vybraný symbol bude užít k prezentaci Svazu – s autorem bude uzavřena autorská smlouva o užití symbolu k prezentaci Svazu za finanční odměnu ve výši 5 000,- Kč

Mapování čejek

Pokračuje mapování hnízdního výskytu čejek. Mapovací kartu naleznete uvnitř čísla, podrobnosti v loňském podzimním čísle KND a na webových stránkách <http://akcecejka.csop.cz>. Budeme rádi jak za informace z příštího jara, tak i za informace z tohoto roku, pokud jste je dosud neodeslali. V příštím čísle přineseme zhodnocení dosavadních výsledků.

Sněm ČSOP

Sněm – nejvyšší orgán ČSOP, konající se jednou za tři roky – se sejde **4.–5. dubna 2009 v Hranicích na Moravě**. Sněm mimo jiné volí vedení Svazu – předsedu, místopředsedu, Ústřední výkonnou radu a Ústřední kontrolní a revizní komisi. Samozřejmostí jsou diskuse o dalším směřování Svazu a jeho programu. Sněmu budou ve všech regionech předcházet Krajské konference.

Setkání pozemkových spolků

Tradiční Výroční shromáždění pozemkových spolků se bude konat **17.–18. dubna 2009 v Pláních pod Ještědem**. Na programu jsou kromě nezbytné „pozemkospolkové úředničky“ i odborné semináře na téma managementu, financování a legislativy a exkurze na lokality v péči místního pozemkového spolku. Setkání je navzdory svému názvu určeno nejen pozemkovým spolkům, ale všem zájemcům o tuto problematiku. ☞

- Během léta a podzimu došlo k řadě **změn v Kanceláři ÚVR ČSOP**. Koordinaci stanic pro handicapované živočichy převzala Dáša Zieglerová, administrativu Jiřina Borecká, kontakt se členy a základními organizacemi Markéta Pecková. Zbrusu novými posilami, souvisejícími s novým sídlem, jsou Jan Vít, mající na starosti chod i činnost ekocentra v Domu ochránců přírody, a knihovnice na částečný úvazek Tereza Vláčilová. Z loučení nejbolestivější byl odchod Alenky Hájkové, se kterou se již nepotkáme... ☞

ČSOP vydal ...

Ústřední výkonná rada ČSOP
(222 511 494, info@csop.cz)

- Zakládáme pozemkový spolek – aktualizované vydání informační brožurky (ke stažení na <http://www.csop.cz/docs/up/ps-zakladameps.pdf>)



- **Databáze metod komunitní práce KOMET** – leták představující veřejnosti databázi projektů na <http://komet.csop.cz> (viz též str. 11)
- **Národní síť záchranných stanic** – nový leták s kontakty záchranných stanic a základními informacemi, kdy zvířata potřebují naši pomoc a kdy ne

ČSOP Botič-Rokytky

(271 742 631, botrok@centrum.cz)

- **Naučná stezka Povodím Botiče** – stručný průvodce obnovenou naučnou stezkou v poněkud pozměněné trase
- **Rohožník** – leták o jedné z lokalit v péči pozemkového spolku

ČSOP Koniklec

(222 712 189, csop@koniklec.cz)

- **Naučná stezka Zahrady** – leták o naučné stezce, již naleznete též na <http://csop.koniklec.cz/zahrady.htm>

ČSOP Vlašim

(317 845 169, vlasim@csop.cz)

- **Účast veřejnosti na rozhodování ve věcech ochrany přírody a krajiny (P. Humlíčková a kol.)** – přehledná metodická příručka (nejen) o správních řízeních (ke stažení na http://www.krajina-zahrada.cz/csopvlasim/metod_p_rirucka.pdf)
- **Účast Českého svazu ochránců přírody ve správních řízeních na okrese Benešov v letech 1996 – 2007 (P. Humlíčková a kol.)** – analýza činnosti Okresního výboru ČSOP Benešov (ke stažení na http://www.krajina-zahrada.cz/csopvlasim/a_p_studie.pdf)
- **Na ostrově; Jehliště; Drahňovická mokřadla** – série letáků, představující lokality v péči pozemkového spolku
- **Pozemkový spolek pro přírodu a památky Podblanicka; Turistika pro handicapované** – další letáky edice Kraj Blanických rytířů (viz KND podzim 2007)

ČSOP Klenice

(326 728 487, csopmb@centrum.cz)

- **Moje knížka o stromech** – brožurka pro děti s řadou úkolů (ke stažení na http://klenice.mb-net.cz/PDF/stromy_knizka.pdf)

ČSOP Kladská

(354 602 402, cev@muzeum-ml.cz)

- **Křížky a Upolínová louka pod Křížky** – brožura představující dvě lokality v péči pozemkového spolku a novou naučnou stezku Mnichovské hadce

ČSOP Krkonoše

(606 476 372, petrmiles@volny.cz)

- **Formica nova XI.** – další svazek tradičního sborníku o ochraně a výzkumu mravenců



ČSOP Chotěboř

(569 692 559, csop.chotebor@seznam.cz)

- **Ochrana a péče o louky Železných hor** – informační leták

ČSOP Ždánický les

(519 413 712, langarovi@seznam.cz)

- **ZO ČSOP Ždánický les Kurdějov** – českoněmecký informační leták o obci a organizaci

ČSOP Veronica

(542 422 750, veronica@veronica.cz)

- **Pasivní dům II** – další zkušenosti z Rakouska a české začátky

ČSOP Ponikva

(516 446 623, ponikva@seznam.cz)

- **Pozemkový spolek Ponikva** – leták o činnosti pozemkového spolku s plánkem lokalit v jeho péči

ČSOP Iris

(582 338 278, iris@iris.cz)

- **Průvodce naučnou stezkou biokoridorem Hloučela** – obsáhle publikace, seznamující



podrobně s naučnou stezkou představenou v minulém čísle KND

- **Botanická zahrada Prostějov** – publikace o historii zahrady s řadou fotografií ve čtvero ročních dobách

ČSOP Salamandr

(571 656 456, salamandr@salamandr.info)

- **Obojživelníci v Beskydech** – brožura představující poutavým způsobem obojživelníky regionu
- **Radegast** – průvodce po obnovené naučné stezce, s informacemi, které se na panely už nevešly
- **Beskydy – návod na použití** – brožura o CHKO a chování v ní (ke stažení na <http://www.salamandr.info/aktualita/navod-na-pouziti-beskydy/>)
- **Beskydy – jak stavět v chráněné krajinné oblasti** – leták s radami a doporučeními stavebníkům (ke stažení na <http://www.salamandr.info/aktualita/jak-stavet-v-chko-beskydy/>)

ČSOP Kosenka

(577 320 145, kosenka@mail.walachia.cz)

- **Roubený dům „U Pivečků“; Roubený dům „U Pechanců“; Roubený dům „Kosenka“** – série letáků, představující dochované valašskokloboucké dřevěnice

ČSOP Valašské Meziříčí

(571 621 602, valmez@ochranci.cz)

- **Tis známý i mytický** – leták o tisech z různých pohledů



- **Ohrožené druhy denních motýlů** – leták představující kriticky ohrožené motýly naší přírody
- **MUDr. Jan Bohuslav Kraiciz (J. Kramář a kol.)** – brožura o významné valašskomeziříčské osobnosti a o naučné stezce T.G.Masaryka

ČSOP Kunčice pod Ondřejníkem

(737 531 886, csopkuncice@seznam.cz)

- **Naučná stezka Chodníčky v Podbeskydí** – stručně představení nově zřízené naučné stezky v Kunčicích

(v přehledu nejsou zahrnuta periodika, pohlednice, plakáty a další propagační tiskoviny)



V květnu letošního roku jsem měla možnost strávit dva týdny jako dobrovolník v ekocentru Caput Insulae, které se nachází v městečku Beli na ostrově Cres v severní části Chorvatska.

Ekocentrum Caput Insulae se již od roku 1993 věnuje záchraně zdejší populace supů bělohavých. Tento majestátní dravec dnes hnízdí již jen na několika místech v Evropě a je bezprostředně ohrožen vyhynutím. Na Cresu se nachází nejseverněji hnízdící populace, která je specifická také tím, že jako jediná na světě hnízdí na skalních útesech přímo nad mořem. Na celém ostrově hnízdí přibližně 70 párů supů bělohavých, z nichž většina hnízdí v chráněných ornitologických rezervacích Kruna a Podokladi.

Supové na Cresu jsou dnes ohroženi především úmyslným pokládáním otrávených návnad proti kunám a liškám a neustálým vyrušováním bezohlednými turisty, kteří se na motorových člunech přibližují často až těsně k hnízdům s mláďaty a způsobují, že vylekaná mláďata spadnou do moře, kde se utopí. Dalším nebezpečím pro supy je ústup tradičního chovu ovcí na ostrově a s ním spojený úbytek přirozené potravy supů – uhynulých ovcí. Činností ekocentra je tedy chránit zdejší supy před trávením a vyrušováním turisty a dokrmování supů na speciálních místech, tzv. supích restauracích. Mimo to se ekocentrum věnuje také monitoringu a výzkumu zdejší populace. Díky kroužkování mladých jedinců se například zjistilo, že mladí ptáci prvních několik let putují po světě (kroužkovaní jedinci byli spatřeni až v severní Africe a Izraeli) a teprve poté se vrací zpět na své rodné hnízdiště a zakládají zde vlastní rodiny.

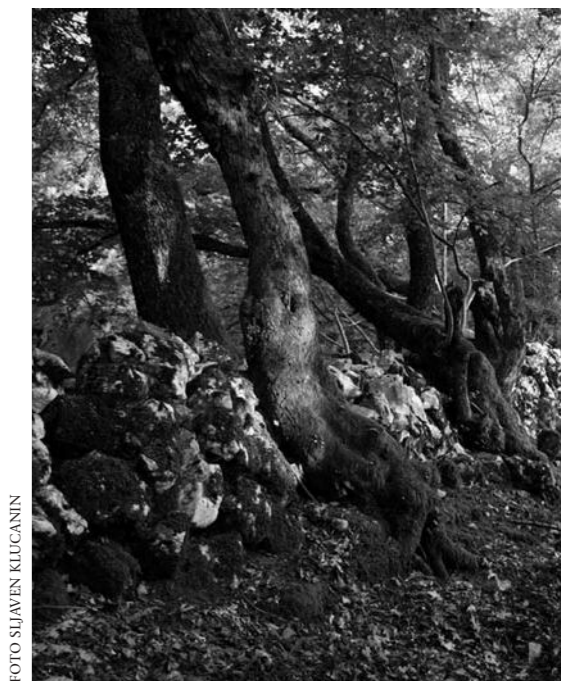
poznala osobně. A Tramuntana, ta za poznání opravdu stojí! Pokud patříte mezi ty, co věří, že na světě ještě existují starodávné lesy, jejichž obyvatelé mají kouzelnou moc, pak vězte, že Tramuntana je jedním z takovýchto lesů.

Pro moji práci v záchranné stanici bylo asi nejvíce přínosné seznámení se se systémem práce s dobrovolníky. Oblast dobrovolnictví je totiž, dle mého názoru, v našich podmínkách stále nedocenená a málo využívaná.

Více informací o ekocentru Caput Insulae můžete nalézt na <http://www.supovi.hr>.

Zuzana Pokorná, Záchranná stanice ČSOP Vlašim (zuzana.pokorna@csop.cz)

Prales na ostrově Cres, v oblasti Tramuntana.



IN MEMORIAM

Josef Kvičera

Studánko čistá
tam dole pod strání
v čas Vánoc vzpomínám
na naše setkání.

Kolik let slýchal jsem
pramínku zurčení
na tvój hladině
uprostřed kamení.
Štědrá jsi bývala
za lidí přízeň
chladivou vodou
pak hasilas žízeň
každého, kdo kolem šel.
I já ji často měl...
Ptákům i srnám
byla jsi životem
než přišel den
kdy octla ses za plotem...
Přesto i potom ses
na jaře budila
v záplavě bledulí...
Snad jsi i tušila...!

Všechno že přebolí?
I ten tvůj konec
kdy lidský sobec
pak život ti vzal...?
Nic naplat, že jsem se
o tebe bál...
Dlouhý boj s člověkem
jsem nevyhrál...

Naposled studánko
sbohem ti dám...
S díky a uznáním
in memoriam.

(na památku skutečné studánky, zničené
lidskou hloupostí a bezohledností –
Čertovského pramene v Klášterci nad Orlicí)



Vážení přátelé!

Dostávám do ruky málo tiskovin, které dělají radost a vzbuzují pozitivní naladění a přitom radost a náladu neslibují lacino „v akci“ nebo na výhodné splátky. A tak časopis ČSOP odebírám a čtu s velkou vděčností. Neslibuje nic, ale zve ke společné práci v malých krocích, nemedializuje katastrofy na obzoru, ale učí, povzbuzuje, vzkazuje, co se

povedlo. Je to čapkovsky orientovaná občanská odpovědnost – bez patosu, bez slávy. Skoro se mi chce Vám děkovat za tyto postoje jako za politickou práci, pokud polis znamená ještě stále „obec“.

... Sbíráme hrůzu po automobilistech, parkujících mezi paneláky a divokým lesem, rostoucím na někdejším prudkém břehu Odry. Pod ním se stále sbírá voda v tůních, ale sídliště i vilky produkují tolik odpadů, že je jaksi ani nedávají do kontejnerů; vozí je do lesa. Kachličky z renovovaných koupelen, chrástí na podzim ze zahrádek, koberce, lina, ledničky... Pneumatik jsme zpod břehu předloni vykoleli nahoru šestnáct! ☹

Radana Parmová, Ostrava



Za Květoslavou Burešovou

mládeže a učitelů získala několik ocenění, mimo jiné Cenu ministra školství, mládeže a tělovýchovy (1999) a Cenu ministra životního prostředí (2004).

Její heslem při výchově a výuce dětí a při předávání zkušeností dospělým bylo „Řekni mi a zapomenu, ukaž mi a budu si pamatovat, nech mě udělat a budu si pamatovat na celý život.“

A kdyby se mohly zpřítomnit všechny děti mateřských a základních škol, kterým svým působením udělala jejich život ve škole hodnotnější a zajímavější, byly by to velké zástupy. Ať již je ovlivnila a obohatila v rámci oddílu Mladých ochránců přírody nebo jako lektorka ve středisku Chaloupky.

Odešla a bude všem velice scházet. Především jako kolegyně, přítelkyně a člověk. Zůstane však po ní také prázdné místo jako po skvělé odbornici a pedagožce, která celý svůj život zasvětila vzdělávání a výchově budoucí generace. Její odkaz tu tak navždy zůstane s námi a v nás.

Za kolegyně a kolegy ze střediska Chaloupky a členy ZO ČSOP Kněžice ☹

Iveta Machátová

Dne 20. července 2008 nás po krátké těžké nemoci navždy opustila paní Květoslava Burešová, nestorka ekologické výchovy a ekoložka tělem i duší.

Mgr. Květoslava Burešová (1933) vystudovala Pedagogický institut Jihlava, aprobace biologie, pěstitelské práce, tělesná výchova. Učila třicet let na Základní škole v Kněžicích u Třebíče. V roce 1973 založila přírodovědný oddíl Mladých ochránců přírody, později s manželem Stanici mladých přírodovědců. V roce 1988 na tuto činnost navázala místní organizace Českého svazu ochránců přírody v Kněžicích, jejíž byla dlouholetou předsedkyní. V roce 1991 stála u zrodu Střediska ekologické výchovy Chaloupky. Byla dlouholetou členkou Komise ekologické výchovy ČSOP.

Za svoji tvůrčí pedagogickou činnost a dlouholeté prosazování a realizaci praktické ekologické výchovy dětí,

PRODÁVÁME: Kvalitní, vysokogramážní trika s krátkým rukávem ze 100% bavlny.

Černé tričko
s potiskem skvrn mloka
a logem ČSOP.
Cena 290 Kč.
Velikosti M, L, XL, XXL.



Tmavě zelené tričko
s bílým logem ČSOP.
Cena pro členy 200 Kč,
pro nečleny 250 Kč.
Velikosti M, L, XL, XXL.



Khaki tričko
se světlým šedým logem ČSOP.
Cena pro členy 200 Kč,
pro nečleny 250 Kč.
Velikosti M, L, XL, XXL.



Světlé tričko s šedým melírem
a zeleným logem ČSOP.
Cena pro členy 200 Kč,
pro nečleny 250 Kč.
Velikosti M, L, XL, XXL.



Trička mají certifikát **Confidence in textiles** garantující, že při jejich výrobě nebylo životní prostředí vystaveno toxickým chemikáliím, a že jim nebude vystavena ani vaše kůže. Při objednávce nad 10 ks poskytujeme množstevní slevu 10%. Poštovné a balné 60 Kč. Objednat můžete na adrese Kanceláře ÚVR písemně (objednávka všitá uprostřed časopisu), e-máilem (info@csop.cz), nebo prostřednictvím webového formuláře, který najdete na adrese prodej.csop.cz. **Nákupem triček podpoříte Český svaz ochránců přírody a jeho aktivity.**

Podpořte prosím naše sbírky

Místo
pro
přírodu

www.mistoproprirodu.cz,
číslo účtu 9999922/0800

Generální partner kampaně
Místo pro přírodu

METROSTAU

ZVÍŘE
v nouzi

www.zvirevnouzi.cz,
číslo účtu 33553322/0800

Generální partner Národní sítě
záchranných stanic

SNADACE
ČESKÉ SPOŘITELNY

RWE Transgas Net. Blíž přírodě.



- V letech 2007 a 2008 jsme zpřístupnili celkem 23 lokalit
- Podílíme se na vzniku vzdělávacího centra pro děti a mládež v nejvíce zalesněném národním parku České republiky
- Jsme generálním partnerem Českého svazu ochránců přírody a Národního parku Podyjí

RWE Transgas Net – Váš spolehlivý přepravce zemního plynu