

K R Á S A

N A Š E H O D O M O V A



ČASOPIS ČESKÉHO SVAZU OCHRÁNCŮ PŘÍRODY

JARO/LÉTO 2009

ROČNÍK IX (51)



Plazi na našich
zahrádkách
S Ludvíkem Kuncem
o rysech a malování
Sněm ČSOP

CHKO
Litovelské Pomoraví



Vážení čtenáři,

nejdůležitější událostí uplynulého půlroku byl ve Svazu jednoznačně Sněm (viz strana 24). Co mi z těch dvou dubnových dnů uvízlo v hlavě nejvíce? Půlnoční posezení v hospodě! Bylo to úžasné, když se většina účastníků sněmu naprosto neplánovaně a neformálně postupně sešla v jednom lokále a tam při pivku, pálenice i kofole, bez ohledu na nejrůznější spory a odlišné názory, vyplouvající na povrch během celodenního jednání, společně klábosila a zpívala až do časných ranních hodin.

V těchto dnech navštívilo Českou republiku osm Katalánců. Pracovníky tamějších pozemkových spolků zajímalo, jak fungují obdobné organizace u nás. Mohlo by se zdát, že přes půl Evropy budou mít lidé naprosto jiné starosti, naprosto jiné zkušenosti. Není tomu tak. Setkání to bylo nejen nadmíru příjemné, ale i oboustranně (všestranně) přínosné.

Co mají obě tyto vzpomínky společné? Potkávání se. Vzájemné setkávání bez ohledu na názory, bez ohledu na hranice. Potkávání je to, co dělá spolek spolkem, co odlišuje jednu komunitu od druhé. Zprostředkovaně by chtěl takovému vzájemnému „potkávání se“ napomáhat i tento časopis. Ale věřím, že nezůstane jen u stránek plných písmenek, že se zase někde brzy potkáme i osobně. Třeba na podzim v Bečově. Třeba na nějakém odborném semináři. Třeba jen tak náhodou někde v přírodě...

Příjemné čtení a krásné léto přeje

Honza Moravec

	SLOVO ÚVODEM	1
	CHRÁNÍME PŘÍRODU	
	JAK SE BUDÍ NETOPÝŘI (D. ZIEGLEROVÁ)	2
	MILSKÁ STRÁŇ (V. VLAČIHA)	4
	KRAJINA A LIDÉ	
	CHKO LITOVELSKÉ POMORAVÍ (M. SERVUS)	6
	EKOLOGICKÁ VÝCHOVA	
	ČSOP KLADSKÁ V ČESKÉM LESE (B. NOVÁKOVÁ)	10
	FILMOVÁ TVORBA ČSOP JARO JAROMĚŘ (J. JAKL)	11
	ŽIVÁ ZAHRADA	
	PROČ NEMÁTE NA ZAHRADĚ JEŠTĚRKU? (J. HALEŠ)	12
	ZELENÉ PARAGRAFY	
	NOVINKY V PRÁVU ŽIVOTNÍHO PROSTŘEDÍ	
	(M. DAMOHORSKÝ, P. HUMLIČKOVÁ)	14
	MATTONI UŽ NENÍ ANEB KRAJINA JE OPĚT SVOBODNÁ (K. KŘÍŽ)	16
	OKÉNKO DO HISTORIE	
	ÚVAHY O URBANISMU A POSPOLITOSTI	17
	ROZHOVOR S LUDVÍKEM KUNCEM	
	O RYSECH A MALOVÁNÍ	18
	ZELENÁ KARTA	
	CHRUSTENICKÁ ŠACHTA (L. LAHODA)	20
	NAUČNÉ STEZKY	
	SUCHOU NOHOU PŘES MOKROŠ (Z. SÝKOROVÁ)	22
	NAŠE ČINNOST	
	AKCE ČEJKA PO ROCE	23
	VII. SNĚM ČSOP	24
	MOZAIKA	28
	ČSOP VYDAL	29
	STALO SE	30
	LISTÁRNA	
	REAKCE NA ÚVODNÍK Z MINULÉHO ČÍSLA	31
	NEKROLOGY	32

FOTO NA OBÁLCE MICHAL KRÁTKÝ / Bledule jarní – Litovelské Pomoraví



Krásna našeho domova
časopis Českého svazu ochránců přírody

První číslo Krásy našeho domova vyšlo v roce 1904.
Po padesátileté odmlce bylo jeho vydávání obnoveno v roce 2001.

Jaro/léto 2009 – ročník 9. (51.)

Vychází dvakrát ročně. Cena 40 Kč, pro členy ČSOP zdarma.
Předplatné 80 Kč za rok – objednávky přijímá redakce.

Vydavatel: © Ústřední výkonná rada ČSOP

Adresa redakce: ČSOP – redakce KND
Uruguayská 7, 120 00 Praha 2
telefon: 222 516 115, 222 511 494
e-mail: knd@csop.cz
web: http://www.csop.cz

Redakční práce: Jan Moravec

Grafická úprava: Jana Štěpánová

Korektury: Alexandra Králová

Redakční rada: Libor Ambrozek, Pavel Bureš, Martin Dušek,
Jan Eichler, Jan W. Jongepier, Pavel Pešout, Ladislav Ptáček,
Bohumil Reš, Petr Stýblo, Dalibor Zachoval (předseda),
Václav Záruba

Tisk: REPROPRINT Praha

Uzávěrka tohoto čísla: 15. 5. 2009

Příspěvky do příštího čísla zasílejte na adresu redakce
do 31. 8. 2009.

Inzerce přijímá redakce.

Za pravdivost, věcnou správnost a původnost příspěvků odpovídá autor. Redakce si vyhrazuje právo příspěvků krátiť a stylisticky upravovat. Nevyžádané rukopisy a obrazový materiál se nevracejí. Příspěvky jsou publikovány bez nároku na honorář.

ISSN 1213-5488

evidenční číslo MK ČR: E 12567



MILÍ PŘÁTELE,

letošní jaro je už téměř minulostí. Bylo krásné a velmi náročné. VII. Sněm Českého svazu ochránců přírody, duben místy beze srážek, teploty blízké tropickým, novela zákona o ochraně přírody a krajiny opět na parlamentní scéně, akáty kvetly, až z jejich těžké a opojné vůně hlava bolela... Mohl bych ještě dlouho pokračovat. Zastavím se krátce alespoň u dvou událostí. Asi Vás napadne, u kterých to bude. Ne, že by si to klimatické hříčky

či akáty nezasloužily, ale s nimi se přece jen setkáme i příští rok.

Sněm ČSOP tentokrát hostily Hranice na Moravě a byla to volba šťastná. Zázemí skvělé, dubohabřiny v plném jarním aspektu a atmosféra mezi delegáty (zvláště večer v jedné hospůdce, kterou jsme obsadili až do zavírací úplně celou) vynikající až neopakovatelná. Je zcela nepostradatelné se vzájemně setkávat, dělit se o radosti i starosti z našich aktivit v ochraně přírody i ekologické výchově a načerpat novou energii. Velmi ji totiž všichni potřebujeme.

Jenom škoda, že tam s námi neseděli například funkcionáři Českomoravské myslivecké jednoty. To by snad nemohli rozpoutat tak nehezskou kampaň proti novele zákona o ochraně přírody a krajiny, legendární 114ky, která se opět po čtyřech letech ocitla v Poslanecké sněmovně. Vědom si dramatického průběhu a úspěchu až na druhý pokus při poslední novele, která implementovala evropskou Naturu 2000, jsem předkladatelům jejich úmysl dlouho rozmlouval. Výhrady Evropské komise k posuzování LHP, situace v udělování výjimek a snaha zkvalitnit státní správu i ochranu zeleně nakonec převážily nad předběžnou opatrností.

Jak se ukázalo, byla namístě. Zemědělský výbor novelu raději vyřadil z programu, hospodářský zaparkoval a regionální zamítl. Jen výbor pro životní prostředí dokázal najít s vlastníky lesů i hospodářskou sférou přijatelný kompromis. Ten byl však zásadně ohrožen destruktivními návrhy, připravenými ČMMJ, které byly pod krycí značkou poslance Snítileho podány až na plénu sněmovny. Rozvracejí druhovou ochranu, vnášejí chaos do státní správy, otevírají privatizaci jeskyní – jen těžko chápeme, proč byly vůbec napsány. V případě jejich přijetí přijde tříleté úsilí, na jehož výsledek čekají nejen ochránci přírody, ale i vlastníci lesů, zcela vniveč.

Až budete číst tyto stránky, bude už osud novely zákona zřejmě jasnější. Bylo by alibistické spoléhat na zdravý rozum těch, kteří budou hlasovat. Všichni se snažíme ze všech sil, aby i tentokrát byla vítězem naše příroda, jejíž krásy denně kolem sebe poznáváte, a které se Vám i my snažíme tímto časopisem přibližovat. ☺

S přáním krásného léta

Váš Libor Ambrozek

Libor Ambrozek

Čestná rada ČSOP: RNDr. Libor Ambrozek, PhDr. Petr Doležal, Doc. RNDr. Karel Hudec, DrSc., prof. Ing. Jan Jeník, CSc., Dr. Constantin Kinský, Čestmír Klos, RNDr. Jiří Kulich, RNDr. Jan Květ, CSc., RNDr. Ladislav Miko, Ph.D., JUDr. Slavomír Mičoch, prof. RNDr. Bedřich Moldan, CSc., Zuzana Norisová, Ing. Jiří Oliva, RNDr. František Pelc, Ing. Pavel Pešout, PhDr. Přemek Podlaha, Stanislav Rampas, RNDr. Jitka Seitlová, Ing. Jaroslav Ungerman, CSc., Ing. František Urban

Jak se budí netopýři

Letošní jaro proběhla v Praze akce na záchranu netopýřů, která v naší republice nemá obdoby.

TEXT DAGMAR ZIEGLEROVÁ

Jedním z dlouhodobých problémů ochrany netopýřů je ochrana druhů, využívajících úkryty v panelových domech a dalších lidských sídlech. Ty jsou v současnosti ohroženy rozsáhlým zateplováním a dalšími rekonstrukcemi. Při těchto zásazích dochází stále častěji ke zničení úkrytů netopýřů, a to i přesto, že se jedná o druhy v České republice chráněné zákonem. Jednou z hlavních příčin této situace je především nízká informovanost vlastníků staveb, projektantů a firem realizujících stavební zásahy, ale bohužel často také zástupců státní správy, kteří vydávají příslušná stavební rozhodnutí bez místního šetření na přítomnost zvláště chráněných druhů živočichů.

Případ Dobřichovice

23. února 2009 zasahovali členové ZO ČSOP Nyctalus v Dobřichovicích u otřesného případu bezcitného nakládání s netopýři. Při zateplování paneláku objevili dělníci za starým polystyrénovým obložím zimující netopýři. Více než 600 zvířat naházeli do 3 kbelíků, část dokonce v igelitové tašce, přikryli kusem eternitu a odložili stranou. Zvířata, promíchaná živá i mrtvá, byla ponechána bez možnosti úniku v třiceticentimetrové vrstvě téměř bez přístupu vzduchu několik hodin, než místní obyvatelé přivolali pomoc.

Náhradní zimoviště netopýřů v šáreckých štolách.



FOTO: VLASTIMIL FILLER



Velké dokrmování netopýřů před jejich návratem do přírody.

FOTO: DAGMAR ZIEGLEROVÁ

Již z dálky se ozývaly hlasy netopýřů a bylo tedy jasné, že se nejedná pouze o mrtvé netopýři.

Bilance byla neradostná – z 632 nalezených netopýřů jich bylo jen 328 živých. Pravda, většina mrtvých netopýřů pravděpodobně uhynula před delší dobou, bylo tam i několik netopýřích koster (z čehož lze usuzovat, že úkryt byl využíván dlouhodobě – po celé generaci). Minimálně 80 jedinců však uhynulo patrně v přímé souvislosti se stavební akcí, protože měli čerstvá zranění, byli potřísněni nezaschlou krví a někteří měli krev u tlamky. Jen díky všímavým lidem a následnému včasnému zásahu nebyly tyto ztráty větší.

Případ byl předán k prošetření České inspekci životního prostředí, mrtví netopýři převezeni k vědeckému zkoumání na Přírodovědeckou fakultu UK v Praze a následně do Muzea východních Čech v Hradci Králové, kde budou kromě proměřování podrobeni analýze DNA. Co ale s těmi zachráněnými?

Alternativní zimoviště

Členové Nyctalu narychlo vybudovali náhradní úkryt ze staré skříně a dočasně ho umístili v podzemní jeskynářské základně Speleologického klubu Praha v Českém krasu. Protože však netopýři bylo třeba pravidelně kontrolovat a dávat jim především čerstvou vodu k pití, potřebovali najít náhradní zimoviště někde blíž, lépe dostupné. Zde velmi pomohl Magistrát hl.m. Prahy, který „má klíče“ od veřejnosti nepřístupných štol v Divoké Šárce, které jsou přirozeným zimovištěm netopýřů a ukázaly se být vhodné i k tomuto účelu. Kromě netopýřů z Dobřichovic se zde postupně ocitli i další netopýři, o které bylo z různých důvodů nutné se přes zimu postarat – dohromady bezmála 400 jedinců, zimujících

odděleně podle místa původu a podle druhů. To proto, aby bylo možno na jaře vypustit zvířata zpět do přírody v místě nálezu (znalost prostředí jim usnadní úspěšný návrat do přírody).

Náhradní zimoviště bylo pravidelně kontrolováno. Zesláblá zvířata byla podle potřeby odebrána a byla jim poskytnuta intenzivní „domácí“ péče. I přes to mnoho zvířat, zejména z dobřichovické kolonie, vinou stresu a špatné kondice při příjmu uhynulo.

Velké krmení netopýřů

V přírodě se netopýři budí ze zimního spánku na přelomu března a dubna. V této době již létá hmyz, který je hlavní složkou netopýřích potravy. Když létají včely, je vhodné období pro vypouštění netopýřů. Když tato chvíle nastala, bylo nutné vyřešit poslední problém.

Před vypuštěním jsou netopýři nakrmeni tzv. startovací dávkou, aby měli dostatek sil nalovit si první potravu a najít nový úkryt. Krmí se většinou ručně dva až tři dny, pinzetou se jim nabízejí po jednom moučnickém červu (larvy potměníka moučnického). Ještě předtím je třeba každé zvíře nejlépe v dlani rozehrát na fyziologickou teplotu, aby mohlo přijímat a trávit potravu. Pokud je netopýř v dobré kondici, spořádá 50 a více červů. Nakrmení jednoho netopýře trvá zhruba 15–20 minut. A nyní jich bylo potřeba takto nakrmit téměř 300.



FOTO: DAGMAR ZIEGLEROVÁ

Pomozte!

Pro ochranu netopýřů, žijících v lidských obydlích, je nejdůležitější vědět včas o jejich výskytu. Proto se v dubnu rozběhl projekt rozsáhlého mapování výskytu netopýřů v panelových domech na sídlištích v celé ČR. Do projektu se může zapojit každý, laik i odborník. Pozorování netopýřů je možné se věnovat s dětským oddílem, při rodinné procházce nebo jen tak. Vlastní úkol je celkem nenáročný: v podvečer se projít zvoleným panelovým sídlištěm či po jeho okraji a v době soumraku zaznamenat, zda a v jakém počtu (optimálně i odkud) zde vyletují netopýři. Určovat jejich druhy není třeba! Každý údaj je cenný. Podrobnosti naleznete na webových stránkách České společnosti pro ochranu netopýřů (www.ceson.org) a Českého svazu ochránců přírody (www.csop.cz). Formulář hlášení s pokyny naleznete všítí i v tomto čísle Krásy našeho domova.

ZVÍŘE V NOUZI



Nejen netopýři se dostávají vinou člověka často do ohrožení života. K jejich záchraně a návratu do volné přírody byla zřízena Národní síť záchranných stanic, sdružující 23 subjektů po celé republice (převážně neziskových organizací), připravených kdykoliv takovou pomoc poskytnout. Že jde o činnost finančně náročnou, netřeba zdůrazňovat.

Pro podporu záchranných stanic běží již 4. rokem veřejná sbírka Zvíře v nouzi. Přispět lze buď na záchranné stanice obecně, nebo konkrétní stanici (například ve vašem regionu). Prozatím bylo díky sbírce stanicím rozděleno 1.606.544 korun. Na Vaše další dary stanice netrpělivě čekají.

Své dary můžete posílat na účet číslo 33553322/0800. Bližší informace na www.zvirevnuzi.cz.

Akce s pracovním názvem „velké krmení netopýřů“ probíhala v Domě ochránců přírody v Praze 2 týdny a vůbec by nebyla možná bez vydatné účasti několika desítek dobrovolníků, kteří zareagovali na zveřejněné prosby o pomoc.

Záchranná akce takového rozsahu proběhla v ČR poprvé. Všichni zúčastnění, odborníci i dobrovolníci, tu pracovali o víkend nebo po pracovní době, bez nároku na odměnu. Krmení, boxy pro zvířata a hygienické potřeby byly financovány z úspor Nyctalu, které byly původně určeny na nákup ultrazvukového detektoru netopýřích hlasů. Záchrana nalezených jedinců však měla přednost a nákup detektoru pro plánovaný monitoring výskytu netopýřů musel počkat.

Akce byla zakončena veřejným vypouštěním několika desítek pražských netopýřů ve Stromovce. ☺

Autorka je předsedkyní ZO ČSOP Nyctalus, specializované na ochranu netopýřů. Kontakt – e-mail: zieglerova.d@seznam.cz



FOTO: DAGMAR ZIEGLEROVÁ

Milská stráň



Přírodní park Džbán je poměrně rozsáhlou lesnatou oblastí, která se nachází na rozhraní Ústeckého a Středočeského kraje, jimž poskytuje, kromě jiného, příjemné rekreační zázemí.

TEXT A FOTO VLASTISLAV VLAČIHA

který se za tvrdou práci odvděčoval malými výnosy plodin, protože ve stráni nastavené slunci vždy chyběla voda a stín. Zato z pohledu přírodovědného zde vznikala pestrá mozaika stanovišť, k nimž v průběhu několika desetiletí po 2. světové válce, charakteristických postupným opouštěním malorožnického způsobu hospodaření, přibýly plochy s náhradními porosty teplomilných křovin nebo postupně regenerujícím

Místo pro přírodu
Český svaz ochránců přírody

Přelom let 2008/2009 byl pro sbírku Místo pro přírodu velmi úspěšný. Na konto přišlo během tří měsíců více jak půl miliónu korun. Kromě pozemků na Milské stráni se podařilo vykoupit i akutně ohrožené pozemky v lokalitě „Čtyřlístek“ na Jindřichohradecku (0,5 ha), potenciálně vážně ohroženou Střelenskou louku na Teplicku (1,4 ha) – botanicky významnou lokalitu, nacházející se přímo uprostřed vsi, 6,4 ha stepních stráni na Lipínách u Kurdějova nedaleko jihomoravských Hustopečí a také 2,1 ha na Chvojnově u Jihlavy, umožňující místnímu pozemkovému spolku Gallinago zahájit rozsáhlý projekt obnovy vlhkých luk a mokřadů. Další 2,1 ha bylo přikoupeno na Ščurníci v Bílých Karpatech a podařilo se dokoupit zbývající pozemky na Opičáku u Liberce (0,5 ha).

Počátkem března byla sbírka dočasně přerušena. Zákon ukládá po třech letech veřejnou sbírku uzavřít a vyúčtovat a tento okamžik právě nastal. Za druhé tříleté období přispělo více jak 1500 dárců částkou 2.628.049 Kč, díky čemuž jsme mohli vykoupit 41,49 ha pozemků. Velice děkujeme!

Od 11. května je již účet kampaně Místo pro přírodu opět otevřen. Číslo účtu je stejné – 9999922/0800. Velmi děkujeme předem za jakýkoli příspěvek, neb účet sbírky je v tuto chvíli prázdný a další plány veliké!

Bližší informace o kampani i již vykoupených lokalitách naleznete na www.mistoproprirodu.cz.

Knejcennějším a krajinářsky nejzajímavějším partiím Džbánu patří území kolem trojmezí lounského, kladenského a rakovnického okresu, kde se nacházejí výjimečné, botanicky cenné lokality s kýchavicí černou, medvědicí lékařskou, stěvíčnickem a řadou vzácnějších druhů ostřic. Proto zde postupně vznikla řada maloplošných chráněných území včetně evropsky významných lokalit Systavy NATURA 2000. Proslulými jsou naleziště vzácné květeny u Bílichova, Vinařic, Pochválova nebo Líského. Patří k nim i Milská stráň, ležící v těsném sousedství malebné obce Milý na Rakovnicku.

Bohatství opukových stráni

Jde o jižně exponované svahy širokého údolí Bakovského potoka, jejichž přírodovědná hodnota souvisí právě s jejich polohou, a dále se skutečností, že podloží z velké části tvoří souvrství minerálně bohatých druhohorních opuk. Již na počátku 20. století zde botanici zaznamenali celou řadu u nás vzácných druhů rostlin. V té době se ještě nijak neprosazovaly ochranné myšlenky a na Milské stráni se příležitostně pásli dobytek, lopotným způsobem obdělávala drobná kamenitá políčka nebo zakládaly ovocné sady a malé chmelnice. Na řadě míst byly otevřeny opukové lomy poskytující stavební kámen pro nejbližší obce Milý a Bor. Pamětníci hovoří o těžké rolnické práci, která často spočívala ve vynášení ornice a statkových hnojiv vzhůru do prudkého svahu,



Tisíce vstavačů nachových jsou výsledkem mnohaleté péče pozemkového spolku.

bukovým lesem připomínajícím vápnomilnou květnatou bučinu. Pozoruhodné jsou dodnes také plochy s opukovými sutěmi vzniklými na odvalech starých lomů, kde lze naopak nalézt populace chladnomilných druhů rostlin i živočichů.

Na tomto místě se sluší jmenovat alespoň některé ze vzácných rostlin a živočichů Milské stráne. Nápadnými zástupci džbánské květeny jsou tu orchideje, mezi nimiž vždy dominoval vstavač nachový. Tento náš největší vstavač je na stinných místech doprovázen další velkou orchidejí – stěvíčnickem pantoflíčkem, která je i na Džbánu stále vzácnější, nebo častějšími okroticí bílou, bradáčkem vejčitým, vemeníkem dvoulistým a několika druhy kruštíků. Za zmínku stojí také výskyt lilie zlatohlavé, astry chlumní, bělozářky větvitě, sasanky lesní, hořečku brvitého, dřínu obecného a chladnomilných druhů rostlin, jako je zimostrázek alpský či kýchavice černá. V průběhu posledních desetiletí zde byla pravidelně pozorována cikáda chlumní, ropucha obecná, skokan štíhlý, rosnička obecná, ještěrka obecná, slepýš křehký, ale i užovka hladká, zmije obecná a dříve také mlok skvrnitý. Méně prozkoumané jsou výskyty denních i nočních motýlů nebo zastoupení ptáků.

Plody třicetileté péče

Pro ochranu přírody byla Milská stráň objevena na počátku 80. let dvacátého století, kdy se zde již téměř nehospořádalo. Pro členy Českého svazu ochránců přírody byla tato bohatá a významná lokalita velmi atraktivní, neboť si brzy uvědomili, jak potřebná je právě na tomto místě praktická pomoc. Vedle rakovnických ochránců přírody se již na prvním odstraňování nežádoucích dřevin či kosení travních porostů podílela i základní organizace ČSOP Launensia. Jen díky této mnohaleté péči se zde populace již zmiňovaného vstavače nachového postupně rozrostla do rozsahu několika tisíc

exemplářů, který v Čechách nemá obdoby. Dobrovolná část ochranné veřejnosti se od počátku podílí i na průzkumech stráne a jejího širšího okolí.

Nejcennější část Milské stráne byla v roce 1988 vyhlášena za chráněné území, které má dnes statut přírodní rezervace a současně evropsky významné lokality. Jde o pestrý komplex stanovišť, jako jsou travnaté stráne, porosty křovin, pás listnatého lesa a plochy sutí na celkové ploše přes 11 hektarů.

Právě na Milské stráni ZO ČSOP Launensia rozvinula činnost pozemkového spolku nazvaného podle obce Milý. PS Milý zde působí již 11 sezón, patří tedy mezi první pozemkové spolky v Čechách. Pozemkový spolek spolupracuje s obcí i s orgány státní správy, především však s řadou soukromých vlastníků drobných pozemků, které má z velké části v pronájmu. V roce 2008 se poprvé naskytla příležitost k výkupu několika pozemků – částečně na území přírodní rezervace, částečně mimo ni. V lednu 2009 se podařilo uzavřít první kupní smlouvu, na jejímž základě je dnes Český svaz ochránců přírody vlastníkem 1,5 ha. Vzhledem k další nabídce na výkup (opět více jak 1,5 ha) lze předpokládat, že se podaří získat pro myšlenky výkupu i další drobné vlastníky pozemků. Postupné získávání pozemků na Milské stráni do vlastnictví ČSOP je nejen vyvrcholením více jak čtvrtstoleté péče o lokalitu, ale pozitivně působí i na naši motivaci při náročné ochranné práci do budoucna. ☺

*Autor je předsedou ZO ČSOP Launensia alias Pozemkového spolku Milý.
Kontakt – e-mail: vlastislav.vlaciha@nature.cz*

CHKO Litovelské Pomoraví

Litovelské Pomoraví je v kontextu ochrany přírody České republiky zcela unikátním územím.

TEXT MICHAL SERVUS

Unikátnost území spočívá především v tom, že se zde nachází poslední větší úsek neregulovaného nížinného toku (řeka Morava) a dosud zde funguje fenomén pravidelných, „neřízených“ záplav části nivy – převážně lesů a luk. Obdobné polohy – tedy dolní toky našich větších řek – jsou dlouhodobě intenzivně zemědělsky či jinak využívány, a tím i člověkem zásadně pozměněny. S cílem maximalizace hospodářského využití údolních niv řek a zároveň eliminace případných škod působených vodou člověk řeku napřímil, zahloubil či ohrázoval a nastavil na nich přehradu. Litovelské Pomoraví je poslední výjimkou, kde minulé zásahy člověka nenabývaly takového rozsahu a kde se dosud daří udržet ochranu přírodního fenoménu jarních záplav.

Pravidelné záplavy volné krajiny v nivě mimo lidská sídla se staly přirozenou součástí ročního cyklu života zdejších lidí stejně jako neuvěřitelná proměna přírody během roku.



Kriticky ohrožená sítina tmavá patří k nejvzácnějším rostlinám v České republice.



Obrovská dynamika růstu vegetace během jara a léta je zde v ostrém kontrastu s čistou nahotou zimního listnatého lesa a dává zde člověku více než kde jinde pocítit změny ročních období.

Pár základních údajů

Chráněná krajinná oblast Litovelské Pomoraví byla zřízena 29. října 1990. Předmětem ochrany oblasti je její povrchové utváření včetně vodních ploch a toků, rostlinstvo a volně žijící živočišstvo, rozvržení a využití zemědělského a lesního půdního fondu a rozmístění a urbanistická skladba sídlišť a místní zástavba lidového rázu. Cílem ochrany je postupná obnova hodnot krajiny, jejího vzhledu a typických znaků a vytvoření a rozvíjení ekologicky optimálního systému všestranného využívání krajiny a jejích přírodních zdrojů v oblasti.

Část CHKO byla v roce 1997 v rámci Ramsarské úmluvy zařazena do tzv. „Montreux Record“ – seznamu mezinárodně významných mokřadů výrazně ohrožených lidskou činností, která je zde reprezentována čerpáním podzemních vod.

V rámci vytváření soustavy evropsky významných chráněných území Natura 2000 byla celá CHKO vymezena jako Ptačí oblast Litovelské Pomoraví pro ledňáčka říčního, strakapouda prostředního a lejska bělokrkého. Převážná část CHKO je rovněž součástí Evropsky významné lokality Litovelské Pomoraví.

Voda a voda

Páteří území je řeka Morava, která se zde větví a přirozeně meandruje. Vedle řeky je limitním faktorem lužní části území hladina podzemní vody. Přirozený charakter řeky a jejího záplavového režimu, vysoká hladina podzemní vody a její kolísání jsou existenčními podmínkami lužního lesa a mokřadů.

Při menších povodních se voda rozlévá rozsáhlým systémem meandrujících koryt – „smuh“ – po celém komplexu

lužního lesa. Po opadu povodňové vody zůstávají v korytech její zbytky v podobě periodických tůň. Při významnějších záplavách se voda rozlévá i mimo smuhy do volné krajiny.

Vysoká hladina podzemní vody je druhým limitním faktorem ekosystému. V podloží nivy se nacházejí mohutné vrstvy zvodnělých kvartérních štěrkopísků. A právě voda obsažená v těchto vrstvách patří v regionu ke strategicky významným zdrojům pitné vody. Nalezení přijatelného kompromisu mezi požadavky na čerpání této kvalitní pitné vody a udržení takové hladiny podzemní vody, při které nebude negativně ovlivněn ekosystém nivy, je aktuálním úkolem Správy CHKO Litovelské Pomoraví. Litovelské Pomoraví je významné právě některými biotopy a na ně vázanými organismy, jež jsou existenčně podmíněny stávajícím vodním režimem údolní nivy řeky Moravy.

Pokud se řekne Litovelské Pomoraví, mělo by se každému vybavít slovo mokřad. Mokřady, v naší krajině již vzácné, se v Litovelském Pomoraví vyskytují ve větší koncentraci. Jejich vznik je přirozený, například činností řeky, rovněž však vznikají činností antropickou. Téměř jakýmkoliv snížením terénu na úroveň hladiny podzemní vody vznikne prostor pro tvorbu podmáčené lokality s velkým potenciálem pro vznik mokřadního biotopu. Vedle periodických či odstavených ramen Moravy tak největší mokřady vznikají u bývalých či současných těžeben štěrkopísku, kde své výsledky ve formě „náhradních“ mokřadních biotopů přináší přirozená sukcese či umělá revitalizace.

Lesy a louky

Lesní porosty pokrývají více jak polovinu území CHKO. Dominantními vlastníky jsou, vedle státu, města Olomouc a Litovel. Stav lesních porostů v CHKO je výsledkem minulého lesnického hospodaření a přírodních procesů.

Obecně lze rozdělit lesní porosty v CHKO Litovelské Pomoraví na lesy lužní a lesy chlumní. Mezi nejčastější typy

lužního lesa lze zařadit vrby. Ty tvoří iniciální sukcesí fázi lužního lesa především na říčních náplavech. Na tyto navazují na říčních březích topolo-jilmové jasaniny. Obnova zastoupení topolu černého jako původního druhu a náhrada hybridních topolů ve výsadbách kolem řeky byla v minulosti, a dosud je, jedním z preferovaných úkolů Správy CHKO. Na tzv. měkký luh navazuje luh tvrdý, zastoupený dubovými jaseninami a habrojilmovými jaseninami. Lesy chlumní jsou tvořeny dubohabřinami s fragmenty teplomilných doubrav. V nejvyšších polohách či severních expozicích se vyskytuje přechod do bučin.

V nedávné minulosti byla převážná část lesů v CHKO obhospodařována jako les střední, v menší míře se vyskytoval les nízký. Tyto tvary lesa se obecně vyznačují vysokou biodiverzitou. Od 50. let minulého století byl tento způsob hospodaření opouštěn, avšak ve starších porostech dosud přetrvávají charakteristické rysy bohaté prostorové a věkové struktury středního lesa. Výstavková etáž zaručovala rovnoměrné zastoupení starých stromů plošně v každé části lesa. Dnes se Správa CHKO snaží ovlivňovat lesnické hospodaření tak, aby se zastoupení starších stromů (věkových stupňů) udrželo ve formě skupin starších stromů rovnoměrně zastoupených po ploše CHKO.

Původní luční porosty se zachovaly pouze fragmentálně. Komunismus, se svou kolektivizací venkova a intenzifikací zemědělství, dokonale pozměnil strukturu zemědělsky obhospodařovaných ploch. Zničena byla původní mozaika ma

Pryšec kosmatý - silně ohrožená rostlina mokřadních stanovišť.





FOTO: MICHAL SERVUS

Osu CHKO - jak již jméno napovídá - tvoří několik desítek kilometrů neregulovaného toku řeky Moravy.

lých políček, rozorány meze a vše nahrazeno rozsáhlými lány. Až na výjimky byly rozorány i původní luční porosty. Od vzniku CHKO iniciovala Správa CHKO zatravnění několika desítek hektarů bývalých luk. Postupně zde dochází ke zlepšování kvality luk, především zvyšováním druhové bohatosti.

Lidé a jejich podíl na vývoji krajiny

V centru CHKO leží staré královské město Litovel. Lidé se však v tomto území pohybovali již o desítky tisíc let dříve, než zde vznikla první umělá lidská sídla. S trochou nadsázky je možno říci, že nejstarším člověkem moderního typu v českých zemích je cromagnonský „hanák“ či spíše „hanačka“ z Mladče, jejíž pozůstatky byly nalezeny ve zdejších krasových jeskyních a jejichž stáří je odhadováno na 35 tis. let.

Soustavně osídlena je niva Moravy od mladší doby kamenné (neolitu). Archeologický výzkum neolitického a eneolitického osídlení postupně dotváří poznatky o vývoji údolní nivy a vlivu člověka, především prvních zemědělců na její postupně proměně.

Současná představa původní neolitické podoby nivy s obnaženým šterkovým povrchem, řídkým porostem měkkého luhu na spraších, přecházejícím ve smíšené doubravy se jeví současníkům až neuvěřitelně. Později byl měkký luh vystřídán luhem tvrdým s výraznějším zastoupením dubů a jilmů. Šterkový povrch údolní terasy se mnohde udržel ještě v době příchodu Slovanů. Na počátku raného středověku opět tvrdý luh ustupuje a nahrazují jej dřeviny luhu měkkého. Příčinou

této změny byly silnější a pravidelnější záplavy způsobené mýcením a žďářením lesů zemědělci v horních částech povodí Moravy. Lidé na tuto situaci reagovali přesunutím svých sídlišť do vyšších poloh na pahorky sprašových říčních teras. Na této historické analýze vidíme praktickou ukázkou interakce mezi člověkem a krajinou.

Úzkou vazbu života lidí na řeku dokládá i historie samotné Litovle. Nejstarší zmínka o Litovli je z roku 1249, kdy zde byla tržní ves při obchodní stezce z Olomouce do Uničova. Ve druhé polovině 13. století bylo při německé kolonizaci založeno královské město, chráněné šesti rameny Moravy. Jedním ze způsobů obživy bylo rybářství a rybníkářství, o čemž vypovídá i městský znak s kaprem a štikou v modrém poli. Již od 13. století lidé využívali řeku a její ramena pro pohon vodních mlýnů. Z pěti vodních mlýnů v Litovli je nejstarší z nich písemně doložen již k roku 1250. Pro vodní mlýny byly pomístně upravovány vodní toky a stavěny jezy.

Na pravidelné povodně reagovali ve středověku hanáčtí sedláci protipovodňovou ochranou – nasypali hráze na hranici lužního lesa a zemědělských pozemků. Tyto selské hráze, mimochodem dodnes funkční, jsou v poslední době doplňovány a rovněž současné budování protipovodňové ochrany vychází z obdobného konceptu – umožnit vodě průchod volnou krajinou a ochránit před ní to podstatné, čemu by mohla uškodit – lidská sídla.

Novozámecký areál – krajinný park předchůdce CHKO?

Sepětí člověka a přírody, tentokrát zejména z pohledu estetiky, je patrné v romantickém krajinném areálu známém pod názvem Novozámecký areál, který byl v letech 1597–1945 součástí rozlehlého úsovského panství rodu Lichtenštejnů. Areál byl

vybudován na počátku 19. století v oblasti zahrnující vápencové bradlo Třesín, řeku Moravu s loukami a lužním lesem a okraj pahorkatinné části tzv. Doubravy. Centrem původních krajinářských úprav je budova zámku. Kolem ní byl vytvořen rozsáhlý krajinářský areál ve stylu „anglického přírodního parku“ se souborem drobných romantizujících staveb, citlivě zakomponovaných do okolní krajiny. Dodnes se zachoval Obelisk na břehu Moravy, chrámek Přátelství zvaný Templ, romantický Čertův most, uměle upravená jeskyně Podkova a zřícenina Rytířské síně na Třesíně. Mezi jednotlivými stavbami byly v krajině vytvořeny průhledy s využitím stromových alejí. V letošním roce zahájila Správa CHKO jednání ohledně možnosti obnovení některých krajinářských prvků.

Návštěvnost v CHKO a návštěvnická infrastruktura

Vedle hospodářských aktivit začíná narůstat tlak na rekreační využívání území. Štěstím území je nedostatek kopců vhodných k budování lyžařských areálů. Významným fenoménem je zde cykloturistika a vodácký sport. Dá se očekávat další nárůst návštěvníků. Správa CHKO má však připravenou koncepci postupného budování návštěvnické infrastruktury Litovelského Pomoraví, jejíž součástí je směřování návštěvníků do určitých částí území. V tomto ohledu jsou vydatnými spojenci v hlavní sezóně komáři. Otázka případné aktivní regulace vyvstává především u vodáckých sportů, a to v posledním roce, kdy byl zaznamenán enormní nárůst počtu vodáků na řece Moravě. ☒

Autor je vedoucím Správy CHKO Litovelské Pomoraví.
Kontakt – e-mail: michal.servus@nature.cz



FOTO: JAN VRBICKÝ



FOTO: FOTO Z ARCHIVU ORGANIZACE

Pozemkový spolek Sagittaria

Sagittaria jako akreditovaný pozemkový spolek se stará o přírodovědně cenné části krajiny střední Moravy. Pečuje o lokality ohrožených druhů rostlin a živočichů a vyvíjí aktivity k jejich podpoře. Nedílnou součástí práce pozemkového spolku je i jednání s vlastníky a uživateli pozemků o jejich ochraně.

V současné době vlastní pozemkový spolek Sagittaria, nebo má uzavřenu dohodu s vlastníky, na cca 140 ha pozemků. Na těchto pozemcích pečuje o louky, mokřady a stepní trávníky. Louky pravidelně seče s vynecháváním ohrožených druhů rostlin a ploch pro hmyz. Vyřezává z okrajů tůní rozrůstající se vrby popelavé pro zachování osluněných vodních ploch vhodných pro rozmnožování obojživelníků a drobných bezbratých. Snahou pozemkového spolku je také likvidovat ohniska nepůvodních invazních druhů rostlin – křídlatek, slunečnice topinambur nebo javoru jasanolistého. Cílem pozemkového spolku je posílit nebo zachovat na střední Moravě ohrožené druhy. Z rostlin to jsou mimo jiné úpolín evropský, sítna tmavá, hrachor bahenní, kosatec sibiřský, zvonečník hlavatý či mečík střecholístý. Ze živočichů to jsou například modrásek bahenní, modrásek očkovaný, svinutec tenký, blatnice skvrnitá nebo drobný hrášník. V Litovelském Pomoraví Sagittaria spolupracuje se Správou CHKO Litovelské Pomoraví a se zemědělci na péči o aluviální louky v přírodní rezervaci Plané loučky, přírodní památce Dalibor, přírodní památce Bázlerova pískovna a přírodní památce Za mlýnem, o louky na svazích Třesína v národní přírodní památce Třesín a jeho ochranném pásmu a o další přírodovědně hodnotné lokality. Mimo CHKO pečujeme o lokality na Dražanské vrchovině, v Nízkém Jeseníku nebo ve vojenském výcvikovém prostoru Libavá. Další informace o organizaci naleznete na www.sagittaria.cz.

Michal Krátký, Sagittaria
(605 524 385, sagittaria@volny.cz)

ČSOP Kladská v Českém lese

Český svaz ochránců přírody Kladská působí především ve Slavkovském lese. Od roku 2005, kdy vznikla nová chráněná krajinná oblast Český les, však rozšířila svou působnost i do této oblasti.

TEXT BARBORA NOVÁKOVÁ

lesa“, který byl vydán v rámci projektu „Sít' vzdělávacích a informačních center v CHKO České republiky“, do kterého byla ČSOP Kladská zapojena.

V roce 2007 se spolupráce rozvinula naplno. Jednou z jejích součástí je i budování Prezentační zahrady Českého lesa, která obklopuje novou budovu Správy CHKO. Zahrada vzniká etapově, v první etapě byla za podpory Evropského sociálního fondu vytvořena geologická stezka, v letošním roce k ní díky finanční podpoře z Nadace Partnerství přibude odpočinková zahrada pro místní obyvatele i návštěvníky Přimdy a zelená školní zahrada, kterou bude využívat Základní škola Přimda. Zelená školní zahrada byla podpořena Nadačním fondem Zelený poklad. Zahrada, která ukáže krásy Českého lesa a zároveň poslouží k relaxaci a odpočinku, by měla být dokončena v letošním roce.

Jinou stránkou spolupráce jsou exkurze a výukové programy pro školy. Školy mají možnost pátrat například po stopách bobra nebo po geologické minulosti Českého lesa. Exkurze jsou interaktivní, děti během nich řeší různé úkoly a s Českým lesem se tak seznamují zábavnou formou.

Na podzim minulého roku jsme společně uspořádali slavnostní odhalení památníku Jindřicha Šimona Baara, který v Přimdě dva roky po svém vysvěcení v roce 1892 působil jako kaplan. Po odhalení památníku následoval program s folklórním vystoupením, ukázkou chodských řemesel a ochutnávkou chodských specialit.

ČSOP Kladská se v Českém lese nevěnuje jen ekologické výchově a osvětě, ale také odborné činnosti. V rámci Národního programu ČSOP Ochrana biodiverzity zde od roku 2007 mapuje denní motýly, staré ovocné odrůdy a invazní rostliny, v minulém roce ještě přibývalo mapování pcha zahradního.

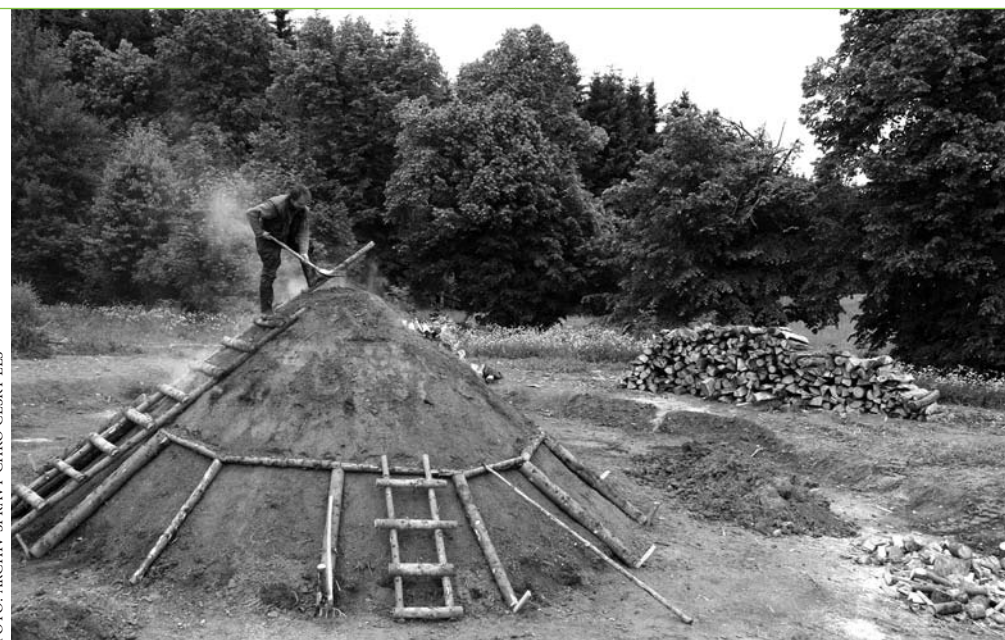


FOTO: ARCHIV SPRÁVY CHKO ČESKÝ LES

Den Českého lesa

Nejvýznamnější akcí, na které ČSOP Kladská se Správou CHKO Český les (a mnoha dalšími partnery v čele s Lesy České republiky, s.p.) prozatím spolupracovala, byl Den Českého lesa, jehož první ročník se uskutečnil 14. června 2008 na Staré Knížecí Huti v Tachova.

Cílem bylo především setkání široké laické i odborné veřejnosti se zájmem o přírodu a zapomenutou historií zdejšího kraje. Návštěvníci mohli na vlastní oči spatřit pálení milíře, které se v Českém lese provádělo naposledy ve čtyřicátých letech 20. století. Na kdysi slavnou éru železářské výroby v pohraničí „navázala“ experimentální tavba v primitivní šachtové peci. V souladu s potřebou ekologické výchovy, hlavně těch nejmladších, byla celá řada atraktivit, z nichž nelze nezmínit množství ukázek řemeslné výroby v „tvůrčích dílnách“, kde měli návštěvníci možnost uplést si košík, filcovat ovčí vlnu nebo se naučit drátkovat jako staří dráteníci, dále přírodovědné vycházky, expozici sokolnictví nebo poutavé divadelní vystoupení tachovských Komedyjantů. Pořadatelům nakonec přá-

Pálení milířů na Dni Českého lesa 2008.

lo i tehdy vrtkavé počasí, takže k jejich milému překvapení se přijelo podívat více než 800 návštěvníků.

Další plány

A na čem bude ČSOP Kladská spolupracovat se Správou CHKO Český les v letošním roce? Mimo jiné jsme společně připravili čtyři odborné exkurze – jarní botanickou do Kateřinské kotliny nebo podzimní geologickou výpravu, putování po historii sklárství v Českém lese a pátrání po bobrovi. Odborné exkurze pro veřejnost připravuje ČSOP Kladská již několik let ve Slavkovském lese, kde je o ně velký zájem, proto se rozhodla uplatnit tento model i v lese Českém.

Na podzim by mělo být společnými silami (a ve spolupráci s další místní ZO ČSOP – Sylva Lunae) pro veřejnost zpřístupněno rašeliniště Podkovák. Dřevěný povalový chodniček dovede zájemce až do nitra rašeliniště, kde bude zakončen vyhlídkovým přístřeškem, ze kterého budou mít návštěvníci možnost spatřit klikvu bahenní, rojovník bahenní, suchopýr pochvatý, šichu černou nebo borůvku bažinnou.

A 19. září se na Staré Knížecí Huti uskuteční druhý ročník Dne Českého lesa. Opět bude zaměřen na přírodu a zapomenutou historii Českého lesa, sice bez pálení milíře a tavby železa, ale s rozšířenou ukázkou tradičních řemesel zdejšího kraje a předvedením výpalu keramiky. ☞

Autorka je pracovnící ZO ČSOP Kladská. Kontakt – e-mail: nbarca@seznam.cz



FOTO: PŘEMYSL TAJEK

Filmová tvorba ČSOP JARO Jaroměř

Možnost tvořit amatérské filmy je stále lepší a jednodušší. Souvisí to se zdokonalováním digitálních fotoaparátů, zlevňováním paměťových zařízení a zvětšováním jejich kapacity, a také se stále lepšími možnostmi šířit filmy i bezplatně pomocí internetových televizí.



Naše jaroměřská organizace uchočila nástroje filmové tvorby začátkem roku 2007, kdy Roman Kalous natočil coby doplněk své seminární práce snímek o naší záchraně stanic. Následoval zfilmovaný tábor Olešenka (viz KND podzim 2007), v rámci spolupráce s mladobuckou televizí a Robinem Böhnischem byla připravena reportáž o invazních druzích rostlin v Mladých Bukách. Na Vánocích pro zvířátka (každoroční předvánoční akce na naší záchraně stanic, nakonec také zfilmované) jsme promítli snímek Řeka za nic nemůže, přibližující necitlivou stavbu Orlické cyklotrasy (naš pohled podpořila cyklistická asociace, horší to bylo se stavěti cyklotrasy). Následně byla zfilmována tradiční jarní brigáda Na Plachtě (kde vedeme spory o zastavení některých cenných lokalit), exkurze do Mělčan (na místo, kde nakonec po delší době jednání s vodohospodáři došlo k volbě kompromisu v podobě výstavby suchého poldru místo přehrady). Těmito videosestřihy jsme doplnili fotogalerie z našich akcí. Zfilmoval jsem rovněž akce spřízněných organizací, jako exkurzi za tisy na Slapy (pořádal botanický klub při Toulcově dvoře), exkurzi do zámeckého parku ve Vlašimích (Česká botanická společnost a ČSOP Vlašim) a do floristického kurzu ve Vsetíně (Česká botanická společnost). Roman Kalous zase zfilmoval pardubickým ekocentrem Paleta pořádaný

benefiční koncert pro naši záchranu stanic. Hledání alternativ nás dovedlo i k alternativám energetickým. Ve spojitosti s projektem Zelené energie jsme pořídili několik neformálních videorozhovorů – s kvestorem královéhradecké univerzity, děkanem pražské lesnické fakulty, předsedou rady Centra pro energetické využití litosféry, ale i s předsedou naší jaroměřské ZO ČSOP o našich prezentacích alternativních zdrojů energie na záchraně stanic.

Tradiční promítání na Vánocích pro zvířátka loni zpestřil opět zfilmovaný tábor Olešenka (obzvláště vydařený nejen díky mimořádné přízni počasí, ale třeba i „lednička na sluníčko“). Zfilmovanu máme i prezentaci programu Živá zahrada na záchraně stanic. Určitým vyvrcholením filmářského úsilí bylo vyhlášení soutěže „Pozor na invazi!“. Akci zahájil ilustrační snímek o sekání škumpy a mezi soutěžními příspěvky byly hned čtyři zajímavé filmy.

Proč to všechno děláme? Protože máme co ukázat, chceme oslovit zájemce o ochranu přírody a vyloučit dohady, jakou úroveň že naše organizace má. Perspektivu vidíme i ve větším angažmá na filmových festivalech. Čili klapka a zase jedem-pojďte do toho s námi. ☞

Jiří Ják, ČSOP Jaro Jaroměř (JiriJaki@seznam.cz)

Bližší informace

Většinu zde uvedených filmů můžete shlédnout na <http://jarojaromer.cz> >> Fotoalbum, filmy. Přehledný „Recept na amatérský film“ i s řadou odkazů na užitečné informace a programy naleznete na http://jarojaromer.cz/?page_id=116.



FOTO: PETRA CHELÁŘKOVÁ

Odlévání bobřích stop.



Proč nemáte na zahradě ještěrku, slepýše či užovku...?

Málokterá složka naší přírody je od poloviny minulého století na tak rychlém ústupu, jako plazi. Co potřebují pro své přežití? Kromě potravy také nerušené stanoviště s úkrytem, nepromrzající zimoviště a vejcorodá většina z nich také spolehlivou líheň pro svá vajíčka.

TEXT A FOTO JIŘÍ HALEŠ

Majitele zahrádek a rekreačních objektů vede k jejich využívání obvykle i snaha o kontakt s přírodou, a tedy je jen na jejich ochotě a znalostech, zdali dokáží výskyt zdejší původní fauny jako významné složky přírodní hodnoty pozemku udržet či přímo podpořit. Přitom to leckde bývá poslední možnost, jak přežití našich plazů umožnit. Řada druhů volně žijících živočichů se totiž dokázala změnám prostředí v krajině přizpůsobit – některé tak dalece, že dnes žijí spíše v blízkosti lidí, než v nepříznivých zbytcích volné krajiny. Za této situace blízkého soužití s člověkem stále více záleží na tom, jaký postoj má k danému druhu člověk. Mnohé pověry a předsudky způsobují, že vztah člověka k plazům, zejména hadům, není vždy pozitivní. A to bez ohledu na to, že všichni naši plazi jsou dnes zařazeni mezi zákonem zvláště chráněné živočichy.

Úkryt, zimoviště a líheň

Jak už bylo řečeno úvodem, kromě potravy, kterou mohou získávat i v šir-

ším okolí svého migračního dosahu, potřebují plazi především vhodné místo pro své žití a rozmnožování.

Jako pouhý úkryt a sídlo poslouží plazům neomítnutá suchá zídka, hromada kamení či dřeva, nevyužívaná kůlna nebo skleník. Krom toho potřebují i stanoviště umožňující slunění, pokud možno skryté před zraky predátorů a rušitelů, tedy nejlépe pod kusem prkna, střešní krytiny či desky.

Pro vejcorodé druhy (ještěrky, kromě j. živorodé, užovky, kromě u. hladké a zmije) je také potřeba nabídnout místo k bezpečnému uložení snůšky vajíček (s pokud možno stálou, dostatečně

vysokou teplotou a přiměřenou vlhkostí). Nejlépe vyhovují hromady kyprého organického odpadu – kompostu či hnoje, kde se tlením vyvíjí teplo.

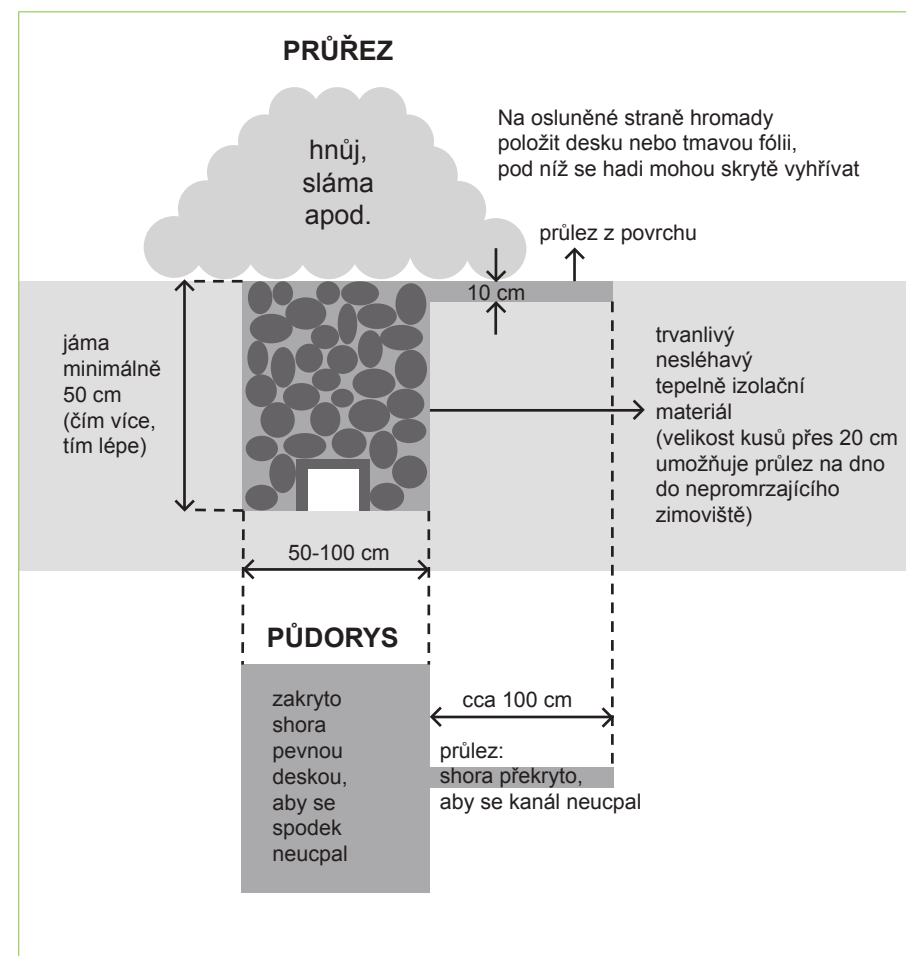
Poslední základní předpoklad přežití je nepromrzající zimní úkryt. Někteří plazi využívají hlodavčí či krky opuštěné podzemní nory. Někdy mají tendenci pronikat na zimu do sklepních prostor. Poslouží i dostatečně rozměrné vrstvy dříví (pokud není přes zimu rozebráno na otop) nebo jiný izolační a do hloubky průlezný materiál.



Pokud zřídíme uvedené podpůrné útvary na pozemku, kde se žádají plazi do té doby nevyskytovali, ale byli pozorováni v okolí, je téměř jisté, že nabízené prostředí spontánně osídlí. Rozhodně není vhodné, a je i zákonem zakázané, bez souhlasu orgánu ochrany přírody plazy na tato místa přenášet. Přehnaná nekvalifikovaná horlivost může být škodlivá a je tedy nežádoucí.

Které druhy do našeho okolí nejspíše přilákáme?

Nejčastěji se na našich zahradách vyskytuje ještěrka obecná. Stále patří k nejhojnějším z našich plazů, ubývá však rychleji než ostatní! Přitom si na blízkost člověka dokáže dobře zvyknout a umí osídlit i zcela umělá prostředí. Najít si na zahradě, která není přehnaně chemicky ošetřovaná, potravu (hmyz, pavouky, červy, plže a jiné drobné bezobratlé) pro ní není problém. Pokud jí



Útočiště pro užovky lze vybudovat uměle.

splníme ostatní uvedené podmínky pro přežití a rozmnožování, může nám na zahradě vzniknout významné ohnisko výskytu a zdroj mláďat pro migraci do okolí. Také slepýš je častým obyvatelem vhodných zahradních lokalit. Podobně jako ještěrky loví drobné bezobratlé, pokud je dokáže při své nižší pohyblivosti dostihnout.

Ve vyšších polohách zastupuje ještěrku obecnou ještěrka živorodá, která se slepýšem sdílí výhodu nezávislosti na líných vaječ. Ještěrku zelenou, která je nejnáročnější na teplo, přilákáte na zahradu jen výjimečně na jižních svazích nížinných údolí. A naši nejvzácnější ještěrku zední na zahradách nenajdete.

Užovka obojková, náš nejhojnější had, využije nabídku zahrad položených v blízkosti vody, kde je v jejím migračním dosahu dostatek potravy – žab. Její výskyt lze nepřímým podpořit vybudováním jezírka, kde se vyvíjejí pulci. Rybožravá užovka podplamatá je svým výskytem vázána jen na některé naše řeky a přehradní nádrže. Na za-

hradách vzdálených od vody se může objevit při hledání zimního úkrytu. Mnohem častěji lze na zahradkách nalézt užovku hladkou, která se vyskytuje zejména tam, kde jsou i jiní plazi – ještěrky a slepýši. Ti jsou totiž její nejčastější potravou. Loví však i zmije, mláďata drobných savců i bezobratlé. Užovka hladká má smůlu, protože se docela podobá jedovaté zmiji. Tak, jako



všechny naše užovky, má na rozdíl od zmije kruhovou oční zorničku. Jako živorodý druh nemá problémy s líněním pro vejce.

Užovka stromová (dříve vhodněji Aeskulapova, na stromech nežije) má ze všech našich plazů nejvýraznější tendenci ke spontánnímu synantropismu. U nás se však vyskytuje pouze na malých územích v Poohří a v Podýjí. Často zde osídluje opuštěné i užívané stavby. Vzhledem ke své potravní specializaci převážně na hlodavce, krky a jiné drobné savce je vítaným prostředkem biologického boje proti těmto nepřátelům zahrádkářů.

Tím by mohla být i zmije obecná, která často žije poblíž lidských obydlí. Vzhledem k její plachosti její přítomnost leckdy nebývá zjištěna i po celé roky. Pokud je však objevena, vznikají přehnané obavy z nebezpečnosti její jedovatosti. Její jed je určen k usmrcení její kořisti. Může ho sice použít k obraně, ale činí tak jen v krajním případě pocitu ohrožení, z něhož není úniku. Pokud přesto nechceme mít zmiji na zahradě, zákon nám neumožňuje ji jen tak odnést. Měli bychom k takovému přenosu mít výjimku či využít někoho, kdo takovou výjimku vlastní. Nejlépe se doptáte v nejbližší záchrané stanici (www.zachranazvirat.cz). ☒

Autor je předsedou

ZO ČSOP Ochrana herpetofauny.

Kontakt – e-mail: jiri.hales@volny.cz

Ještěrkám dobře poslouží i hromada dřeva či jiný „nepořádek“ kdesi v rohu zahrady.

Plazi na zahradách

rok	Počet zahrad soutěžících v daném roce	Počet zahrad s hadem	Počet zahrad s ještěrkou či slepýšem	% výskytu plaza na zahradě
2004	274	22	109	48
2005	234	31	152	78
2006	226	30	117	65
2007	239	39	140	75
2008	234	41	133	74

Údaje z pěti let soutěže Živá zahrada ukazují, že se plazi v posledních letech v předepsané době pozorování vyskytují na cca ¾ všech soutěžících zahrad.

Novinky v právu životního prostředí

V našem pravidelném příspěvku se pokusíme alespoň stručně seznámit s nejdůležitějšími změnami v oblasti práva životního prostředí na přelomu let 2008 a 2009.

TEXT MILAN DAMOHORSKÝ,
PETRA HUMLÍČKOVÁ

Uplynulé zhruba půlroční období bylo v oblasti ochrany přírody a životního prostředí velmi významné a byla v něm přijata řada právních předpisů i dalších aktů.

Legislativní novinky

Nově přijat byl **zákon o nakládání s odpady z těžebního průmyslu**. Těžební organizace dle něj musejí nově vypracovávat plán nakládání s těžebními odpady, analýzu rizik, podklady pro

Projednávaná novela zákona o ochraně přírody a krajiny by měla mimo jiné zvýšit ochranu stromořadí podél komunikací.

havarijní plán a zajišťovat monitoring po ukončení provozu úložného místa. Nová právní úprava zavádí také povinnost vést registr úložných míst, která již byla uzavřena. Vytvoření registru předpokládá prověření stavu všech úložných míst a výběr těch, která by mohla představovat riziko pro životní prostředí.

Přes prezidentské veto byla schválena **novelizace zákona o chemických látkách a chemických přípravcích**. Oproti dříve platnému znění zákona došlo v důsledku přijetí nařízení REACH k výrazným změnám v obsahu tohoto zákona. Byly zcela zrušeny jeho části týkající se registrace chemických látek, bezpečnostního listu, hodnocení rizika a oznamování a vedení evidence nebezpečných látek. Stejně jako většina základních pojmů jsou totiž tyto otázky upraveny přímo v platném nařízení Evropských společenství.

Zásadně novelizován byl také **zákon o ovzduší**. Tato novela kompletně nahrazuje dosavadní hlavu III (Ochrana ozónové vrstvy Země) a hlavu IV (Ochrana klimatického systému Země) zákona. Povolení jsou nově vydávána na dobu neurčitou (dosud se vydávala na dobu cca 3 let) a MŽP má pravomoc certifikát odebrat v případě závažného porušení povinností či podmínek, za nichž se certifikát vydává. Zároveň jsou v novele upravena opatření týkající se správních deliktů. Věcné změny v oblasti regulovaných látek se týkají zejména zmiňovaných kontrol jejich úniků ze systémů požární ochrany a přizpůsobení některých požadavků komunitární legislativě v oblasti F-plynů. V rámci této novelizace byl prosazen i pozměňovací návrh, který se týká prachových částic PM 10 a jejich účinného omezení zvláště na Ostravsku.

V souvislosti s novým zákonem o ekologické újmě byla přijata jeho **provděcí vyhláška**. Jejím účelem je stanovení metod a způsobů zpracování analýzy rizik, způsobů hodnocení vhodnosti a proveditelnosti nápravných opatření,

stanovování cílů nápravných opatření a způsobů prokazování jejich dosažení včetně způsobu postsanačního monitoringu a způsobu srovnání alternativních postupů omezování nebo eliminace rizik, a dále způsobů posouzení rizik pro lidské zdraví plynoucích z přímého nebo nepřímého zavedení látek, přípravků, organismů nebo mikroorganismů na nebo pod zemský povrch.

Projednáva se

Poslanecká sněmovna schválila **novelizaci energetického zákona**. Většina změn je zdůvodňována nezbytnou implementací evropského práva, dalším zmiňovaným důvodem pro změny jsou praktické zkušenosti a snižování administrativní zátěže podnikatelů (při vstupu do podnikání v energetických odvětvích a zjednodušení postupů a přístupu energetických společností při poskytování služeb spojených s užitím elektřiny, plynu nebo tepla, jednodušší vydávání licencí pro malé a střední podnikatele a pro osoby podnikající v oblasti obnovitelných zdrojů energie atd.). V rámci projednávání zákona byla zvýšena hranice odpovědnosti provozovatelů jaderných elektráren za jadernou škodu ze stávajících 6 na 8 miliard korun. Toto zvýšení je nezbytné ke splnění povinností z Dodatku Vídeňské úmluvy, který Česká republika podepsala.

V Poslanecké sněmovně je v současné době projednáván vládní návrh **zákonu, kterým se mění zákon č. 114/1992 Sb., o ochraně přírody a krajiny**. Obsah novely je rozdělen do několika oblastí. První z nich je **zvýšení ochrany alejí**, které již nebude možné kácet pouze na ohlášení. Nově by o jejich kácení měly rozhodovat obecní úřady vždy po dohodě s příslušným silničním nebo železničním úřadem. Pokud k dohodě nedojde, bude rozhodovat nejbližší nadřízený orgán (tedy zpravidla krajský úřad). Povolovací řízení počítá s účastí veřejnosti a také dává obcím právo požadovat náhradní výsadbu. Novela dále ruší **pravomoc vlády k udělování výjimek** ze zákona o ochraně přírody a krajiny. Napříště má o výjimekách ze zákazů v chráněných krajinných oblastech, národních přírodních rezervacích a národních přírodních památkách rozhodovat Agentura ochrany přírody a krajiny, na úze-



FOTO: JAN MORAVEC

Mezi legislativní novinky uplynulého období patří i Zákon o nakládání s odpady z těžebního průmyslu.

mi národních parků správa národního parku, v přírodních rezervacích a v přírodních památkách pak krajský úřad. Ve všech případech půjde o standardní režim správního řízení, kde je možné uplatňovat námitky, existuje možnost odvolání a je zajištěno právo účasti veřejnosti. Nově upraveny jsou i podmínky pro udělování **výjimek z ochrany chráněných druhů**. Další oblastí je komplexní změna **pravomocí**, která by měla koncentrovat rozhodování v daném území vždy u jednoho orgánu. S procesními otázkami také souvisí nová úprava Agentury ochrany přírody a krajiny, která by se měla stát správním úřadem.

Poslanecká sněmovna také projednává vládní návrh novely zákona č. 100/2004 Sb., o **ochraně druhů volně žijících živočichů a planě rostoucích rostlin regulováním obchodu s nimi**. Účelem novely je adaptace nařízení Komise (ES) č. 865/2006. V tomto nařízení jsou zavedeny nové doklady požadované Evropským společenstvím a nové možnosti regulace obchodu s exempláři CITES, z nichž většina je však na úvaze členských států, zda je budou uplatňovat. Je proto nutné stanovit zákonem, zda bude tuto regulaci Česká republika uplatňovat a kompetenčně stanovit, které výkonné orgány (Ministerstvo životního prostředí či krajské úřady) budou za novou agendu odpovědné. Navrhovaná novela dále řeší nedostatky současné implementace, zejména upřesňuje, jak se prokazuje zákonný původ exemplářů získaných v ČR a který „příslušný“

orgán v ČR má kompetenci ke zrušení rozhodnutí o vydání potvrzení nebo povolení, které je považováno za neplatné, poněvadž vyšla najevo skutečnost, že bylo vydáno na základě mylného předpokladu o splnění podmínek pro jeho vydání.

Možná účast veřejnosti je ohrožena návrhem poslanců Melčáka, Pohanky, Sehoře a Šimonovského, kteří se pokoušejí **vyložit možnost účasti** podle zákona o ochraně přírody a krajiny **ze stavebního řízení**. Přestože se tento návrh objevil na pořadu několika schůzí, nebyl ještě projednán. Obdobný osud má i nový zákon o urychlení výstavby rychlostní komunikace R 35. Účelem tohoto zákona je usnadnit výstavbu R 35, prohláší ji proto za stavbu ve veřejném zájmu, mění podmínky pro vyvlastňování (včetně zrušení odkladného účinku žaloby proti rozhodnutí o vyvlastnění), povolovací řízení a zkracuje některé lhůty.

V průběhu celého roku probíhaly intenzivní práce na **Politice územního rozvoje**, která měla být do konce roku 2008 předložena vládě ke schválení. Politika je ve své podstatě „nejvyšším“ územním plánem, který určuje základní požadavky na rozvoj území celé České republiky. Mají v ní být konkretizovány základní úkoly územního plánování v republikových, přeshraničních i mezinárodních souvislostech. Důležité je, že bude závazná

pro pořizování zásad územního rozvoje krajů a územních plánů všech obcí. Znamená to, že všechny záměry, které se objeví ve schválené Politice územního rozvoje, se stanou součástí zásad územního rozvoje a následně i územních plánů. Z územních plánů se pak vychází při konkrétním povolování staveb. Politika je tedy mimořádně důležitá pro další rozhodování o využití území. Ministerstvo životního prostředí k ní vydalo v lednu 2009 negativní stanovisko při posuzování jejích vlivů. O obsahu Politiky probíhají v současné době další intenzivní jednání.

Nálezy Ústavního soudu

Z judikatury je třeba zdůraznit zejména **nález Ústavního soudu** ze dne 2. 12. 2008, který zrušil usnesení Nejvyššího správního soudu, jenž loni v březnu odmítl návrh na zrušení ÚP VÚC Břeclavska. Věc se tak vrátí NSS, který bude muset územní plán věcně přezkoumat a rozhodnout. Obecný význam nálezu spočívá v tom, že se jasně **přiklonil k „materiálnímu“ chápání opatření obecné povahy**. Pro územní plány to znamená, že jako opatření obecné povahy musejí být přezkoumávány všechny územní plány, i ty schválené podle starého stavebního zákona. Tento princip by se měl uplatnit i pokud jde o jiné akty, které by obsahově naplňovaly znaky opatření obecné povahy, přestože tak formálně nejsou označeny, například pro již zmiňovanou Politiku územního rozvoje.

Dalším důležitým rozsudkem je **nález Ústavního soudu** ze dne 26. 3. 2009, kterým pro rozpor s ústavním pořádkem **zrušil zákon o výstavbě vzletové a přistávací dráhy letiště Praha Ruzyně**. Tento zákon závazně označil vzletovou a přistávací dráhu v Ruzyni za stavbu ve veřejném zájmu. Podle soudců byl vydáním tohoto zákona porušen princip dělby moci, protože si zákonodárce přisvojil pravomoc, která náleží pouze moci výkonné, neboť uvedený právní předpis má ve skutečnosti pojmové znaky rozhodnutí, nikoliv zákona. Zákon též neumožňoval efektivní soudní a správní přezkoumání a zakládal nerovnost v ochraně vlastnictví. ☒

Autoři působí na Katedře práva životního prostředí Právnické fakulty UK v Praze (M. Damohorský je proděkanem fakulty).

Mattoni už není aneb krajina je opět svobodná

Oba billboardy – obří orlice Mattoni u dálnice D1 poblíž Ostředka, hyzdící krajinu, byly zbourány. Stalo se tak po velkém úsilí Českého svazu ochránců přírody Vlašim, kterému se podařilo prosadit rozhodnutí nařizující jejich odstranění.

Nebýt snahy ČSOP, stály by orlice dál a to přesto, že byly povolené jen na dobu určitou. Bohužel, takových případů, kdy státní správa nečiní, co je její povinností a investor se na to spoléhá, jsou v České republice desítky, možná i stovky. Proto pozor na tzv. stavbu dočasnou, ze které se může nakonec stát stavba trvalá.

Ohrožují a narušují krajinný ráz

Každý z nás si při jízdě po dálnici či silnici první třídy všiml velkých, rozměrných a různě řešených reklamních zařízení, tzv. billboardů. Málokdo si však uvědomuje, že tato zařízení mohou negativně, a i nebezpečně působit na své okolí. Mnohokrát bylo dokázáno, že billboardy mají vliv na zvýšení nehodovosti v místech, kde se nacházejí. Mezi další negativní jevy patří ovlivňování okolního prostředí



FOTO: KAREL KRÍŽ

TEXT KAREL KRÍŽ

v podobě svého vlivu na tvář krajiny, na tzv. krajinný ráz.

Krajinným rázům obecně rozumíme přírodní, kulturní a historickou podobu či charakteristiku místa a ta je dle zákona o ochraně přírody a krajiny chráněna. Pokud nějaký investor hodlá provést záměr, který by mohl krajinný ráz narušit, je k tomuto potřebu souhlas od orgánu ochrany přírody.

Vlašimská organizace Českého svazu ochránců přírody se pravidelně od roku 1992 účastní správních řízení na Podblanicku (území o rozloze cca 1400 km²), v rámci kterých je rozhodováno o zájmech chráněných dle zákona o ochraně přírody. Za tuto dobu se členové ČSOP zúčastnili více jak 5000 řízení (!), při kterých hájili zájmy ochrany přírody. Postupně byly formulovány a následně publikovány zásady účasti ČSOP ve správních řízeních na Podblanicku. Jedna z těchto zásad je plošný nesouhlas s povolováním umístění billboardů kolem silnic a dálnic, resp. nesouhlas s povolováním poškození dochovaného krajinného rázu.

Příběh orlice

Před více než patnácti lety začal boom výstavby obřích billboardů. Postupně

nejen řidičům na dálnicích a silnicích, ale i obyvatelům v širokém okolí začala tato reklamní zařízení ukrajovat čím dál více výhledů do krajiny, hyzdit čím dál více míst. V době, kdy byla na Podblanicku vedena správná řízení povolující mnoho rozměrných reklamních zařízení v okolí dálnice D1 či rychlostní silnice E55, s jejich umístěním Český svaz ochránců přírody Vlašim zásadně nesouhlasil. Jejich úplný zákaz se nám tehdy prosadit nepodařilo, ale dosáhli jsme díky pochopení okresního úřadu kompromisu v podobě povolení na dobu určitou, většinou na 10–15 let.

Nyní těmto stavbám postupně končí platnost stavebního povolení. ČSOP Vlašim pečlivě vede archiv. Jednotlivé stavby povolené na dočasnou dobu sledujeme a postupně obesíláme místně příslušné stavební úřady s podnětem k odstranění billboardů. Je sice povinnost majitele stavbu s ukončeným stavebním povolením bez vyzvání odstranit. Ale zvláště u reklamních zařízení se majitel od výstavby většinou již několikrát změnil a neví, nebo prostě ani nechce vědět, že stavbě stavební povolení již skončilo. A je to z jeho strany zcela logické, protože za každý den pronájmu této plochy inkasuje nemalé peníze. A stavební úřad, který by měl tyto termíny také hlídat? Vzhledem k tomu, že 10 let je dlouhá doba, ještě jsme se nesetkali s případem, kdy by se tak stalo. Často se také stane, že příslušná rozhodnutí jsou ztracená a existují již pouze ve spisovém archivu ČSOP.

Obří orlice Mattoni u dálnice D1 jsou první, u kterých na Podblanicku stavební úřad rozhodl o jejich odstranění a majitel je skutečně nechal odstranit. Doufáme, že se blýská na lepší časy a podaří se nám ukradené části krajiny opět postupně navrátit. ☒

Autor je jednatelem ZO ČSOP Vlašim.
Kontakt – e-mail: karel@csop.cz

Úvahy o urbanismu a pospolitosti

Dnes přinášíme výběr z úvah Karla Nováčka, otištěných v roce 1936 v „Naší době“ a následně po názvem „Stavební ruch a stavební kultura“ i v časopise Krása našeho domova. Myšlenky si výjimečně dovoluujeme ponechat bez jakéhokoliv komentáře.

Tendence k bytové anarchii byla u nás i v cizině patrna už od minulého století. Změna způsobu života, změna hospodářských podmínek, změna komunikačních poměrů (od silnice k železnici a od železnice opět k silnici), oddělení dílny od bytu, vznik velkých měst a nově nastalý útlak z měst do zahradních kolonií a na venkov atd. – to vše byly příčiny změn ve stavebním vývoji měst i vsí...

Vidíme, jak staré obce, města a vesnice svým založením a svou výstavbou přímo tvořily podklad pospolitosti obecní a jak tato pospolitost vždy v zájmu celku podrobovala sobecký zájem a sobecké snahy jednotlivcovy poměrům a potřebám celku. Jak ve městech, tak ve vsích starého původu stavební vývoj dál se až do počátku 19. století podle účelně založeného plánu přizpůsobeného dané potřebě. Všude byl zdůrazněn výrazně střed obce (kostel, radnice, hostinec), kolem něhož kupily se budovy další. Všecky budovy, ať rolnické usedlosti, ať městské domy zřizovány byly v přímém souladu co do velikosti i co do architektury s celkem. Nikde nevidíme, že by nové stavby a přestavby starých domů rušivě působily na obraz obce, nebo rušivě zasahovaly do plánu města. Jednotlivce podroben tu byl zájmu celku, musil se přizpůsobit poměrům obce. Všecek způsob spolubydlení a spoluzití přímo oživoval a vyvolával ducha pospolitosti, vědomí sounáležitosti, pocit společného domova.

Tento pokles vědomí umělecké odpovědnosti vůči celku u stavitelů a citu pro úměrnost a proporci nových staveb k danému celku u obecního (stavebníků) i úřadů je charakteristickým pro dnešní stavebnictví. Na vsi staví se způsobem městským, ve venkovských městech způsobem velkoměstským atd. Tu je třeba burcovat svědomí techniků a veřejnosti. Nemyslím tím ovšem na sentimentální snahy po zachování všeho starého. ... Ale mám tu na mysli to, aby každá přestavba města i vesnice, každá přístavba a rozšíření její dala se s porozuměním pro poměry obce, pro její půdorysnou dispozici, pro její postavení v okolí i pro její sociální složení. Dnes máme pro všechny obce jednu šablonu: staví se bezmyšlenkovitě rodinný domek dělnický s fasádou činžáku velkoměstského, vystaví se na malém městě velkoměstský činžák, užívá se všemožných cizích materiálů místo vhodného domácího materiálu. Vše to působí disharmonicky, neesteticky, rušivě, a nemálo přispívá ke stírání a utloukání onoho svérázného ducha každé obce a žádoucího vědomí domova, sounáležitosti a pospolitosti obyvatel obce.

Jistě je v sociální struktuře obcí velký rozdíl. Jinak musíme posuzovat obec ryze zemědělskou, jinak obec průmyslovou, jinak malé město, jinak velkoměsto. Ale všem, poslední vesnici i velkoměstu, dnes nutno stejnou vadu vytknouti. Jejich bezhlavé, bezplánovité, anarchické rozšiřování vede k rušení starých pospolitostí, aniž by vznikaly pospolitosti nové, ke snaze rozbíhat se daleko od středu, k rozptylování místo soustředování. To má ovšem těžké následky nejen sociální, jak uvedeno, ale i hospodářské a hygienické.

Vezmeme-li v úvahu na př. malou rolnickou obec, která před probuzením stavebního ruchu (namnoze jen ziskovou spekulací jednotlivců vyvolaného)

byla uzavřeným, stejnorodým sociálním celkem, vidíme, že špatný příklad jednoho kazí druhého. Rolníci začínají prodávati pozemky na stavbu rodinných domků v bezprostředním sousedství svých statků. Brzy je celá obec obklopena cizorodými, městským způsobem stavěnými „vilami“. Půdorys i obraz vesnice, dosud ucelený a utěšený, je porušen a zničen. Ale nejen to, i starý duch pospolitosti a sounáležitosti je rozrušen. Vesnice dotud zemědělská stává se přírůstkem cizorodého živlu obyvatelstva smíšenou, za čas živel nerolnický nabude dokonce většiny, staří usadlíci jsou vyloučeni z rozhodování v obci a mír i duch pospolitosti jsou zničeny.

Nelze ovšem kolonizaci vůbec zabrániti a není to ani třeba ani žádoucí. Ale je třeba kolonizaci prováděti tak, aby škody shora uvedené byly vyloučeny. Tedy především stavební uzávěrou nutno umožniti, aby rozšiřování obcí starých, kde je možno i vhodné, dalo se plánovitě, bez rozptylování a roztahování se po celém okraji obcí, ale co možná aby takové rozšiřování bylo soustředěno na určitý obvod, podle jednotného plánu s ohledem na hygienické požadavky a hospodářské možnosti obce. Ale ještě lépe je i v takovém případě stavební ruch soustřediti na obvod od staré obce zcela oddělený s vlastním centrem a ev. i s vlastní správou. A nejlepší je zakládati, kde to jen trochu je možno, osady zcela nové na pozemcích okrajových, kterých se rolníci bez větších škod mohou zbaviti. A tu ovšem už předem je nutno plánovitě postupovat. Vypracuje se plán osady, s určeným místem pro obecní dům, hostinec, školu, tělocvičnu, ev. i kostel, vše podle rozsahu kolonie projektované. ... Tím odpadne uvedená porucha sociální, vznikne nová stejnorodá osada, která může se rozvíjeti v duchu spolupráce, vznikne nový domov. ☒

Z XXX. ročníku KND vybral Jan Moravec

Byt na ostravském sídlišti má – jak jinak – vyzdobený vlastními obrazy zvířat a hor. Těch zvířat a těch hor, u kterých je ve svých myšlenkách v podstatě neustále. Vypráví a vypráví a návštěvník sotva stačí pokládat otázky...

TEXT JAN MORAVEC

Vy jste známý jednak jako malíř, jednak jako velký znalec šelem. Co bylo dříve?

Malování. I když mezi zvířaty jsem žil taky fakticky od mala. Já pocházím z Křivoklátska, a tam kolem mně byla spousta zvířat. Třeba při cestě do školy jsem našel mladou kunu nebo veverku. Už v té době u mně převládá zájem o malování zvířat. Nebo spíš modelování – papír v té době nebyl, tak jsem je modeloval z bláta. Později, na grafické škole, mi můj profesor říkal: chceš-li dělat zvířata, tak to musíš dělat někde, kde ta zvířata jsou. Nemá smysl, abys chodil na akademii, tam tě bude profesor Nechleba učit dělat portréty a z toho vlivu se nedostaneš ani za deset let. Tak já tuhle jeho maršrutu uposlechl. Když jsem byl v Praze, chodil jsem malovat zvířata hlavně do pražské ZOO. Někdy i třikrát do týdne.

O rysech a malování

S LUDVÍKEM KUNCEM



FOTO: JAN MORAVEC

Vy jste pak dlouhé roky pracoval v ostravské ZOO...

Upoutal mě inzerát, že ZOO Ostrava hledá kulturně výchovného pracovníka. Tak si říkám, to беру. Tam je přesně to, co hledám. Budu moci pracovat se zvířaty. Říkal jsem si tak na rok, na dva, naberu nějakou zkušenost – a protáhlo se to na třičtyřicet let.

To zaujetí pro ZOO bylo takové, že jsem se dopouštěl tisíce chyb. Řešili jsme třeba, jak dostat tygra z ubikace do

klece. Hodíme mu smyčku, zabere deset chlapů a musíš, sviňo, povolit. Šlo se technikou to zvíře přemoci. Lítaly drápy, lítaly zuby vylámaný... No hrůza. Jak čas šel, tak jsem si začal uvědomovat, že to je naprostá pitomost, stačil kousek nějaké králíčí kůže, popotáhnout na provázku a to zvíře tam vešlo samo.

Poslední roky, než jsem ze ZOO odešel, jsem si stále více uvědomoval, v jak hrozných podmínkách tam ta zvířata žijí. Sháněl jsem balvany, kmemy, stromy, alespoň trochu jim ten malý prostor zpříjemnit. Alespoň na pár dnů, než se to stane opět nudnou záležitostí. Když máte možnost vidět, jak se takový rys pohybuje ve volné přírodě – dneska tady, zítřka o sedm kilometrů dál, a na to samé místo se vrátí za tři neděle, jaký je to život sice plný hladu a plný strádání, ale to ticho, klid, sám sobě pánem, buď se mu ten lov podaří nebo nepodaří. A teď ho tam narvete do nějaké desetimetrové klece a dav tam na něj hučí, je tam randál, hodí se mu tam kus masa, který je plný much nebo vos... Pak jim ještě nabídnete partnera, který vám se jako člověku líbí, ale jim se pachově i zrakově hnusí... Viděl jsem u rysů, jak jsou námluvy strašlivě složité. Oni spolu musejí chodit tři týdny nebo ještě déle, než samice dovolí, aby ji samec chytil v zátylku. Vždyť stačí, aby potáhnul, a usmrtí ji! Takže nespočet her, nespočet společných radostí, které prožívají, než dojde k nějakým milostným aktům... A my je tam naženeme!

Rysům jste věnoval velkou část svého života...

Ostravská ZOO se v té době specializovala na chov rysů. Měl jsem kontakty na několik hajných na Slovensku, kteří rysy chytali a dodávali nám je. Tehdy se rys ve volné přírodě běžně střílel. My je pak dodávali k reintrodukcím. Nejdřív na Šumavu, na německou část, pak se to rozvinulo takřka po celé Evropě – Rakousko, Švýcarsko, Itálie, Francie. Byl to výnosný obchod, za jednoho rysa jsme získali třeba jaguára. Byli jsme tehdy jediní, kdo se tím zabýval.

A mně ten rys, ten „lesní démon“, jak se mu říká, doslova uhranul. Měl úplně jiné chování než ty šelmy ze ZOO. Pak nastala situace, že dva rysové zůstali bez mámy, máma se nestarala, tak jsem se jich ujal. Jeden odešel po dvou letech do ZOO Olomouc, toho druhého – jmenoval se Sixi – jsem měl na starost třináct let. To byl ten, který hrál nespočet rolí ve filmech, čímž pomáhal těm divokým, aby k nim lidé získali vztah. A díky němu jsem se o rysech mnohé naučil.

Šel jsem cestou porozumět tomu zvířeti, pochopit jeho signály. Doktor Stehlík, pozdější ředitel ZOO, si vymohl, že rysa můžeme sledovat i při tom, jak zabíjí. Přímo v ZOO byl tehdy areál, kde nebyly žádné ubikace, žádné klece, kde byl strašný „binec“ – spousta maliní, spousta krytu, a také spousta bažantů, králíků, zajíců i srnců. Tam jsem ho pouštěl denně tak na čtyři hodiny a měl jsem unikátní příležitost pozorovat, jak loví. On vůbec neměl potřebu lovit, aby se nasýtil. On měl potřebu dokazovat si, že je dobrý lovec. Celý život. Mnohem cennější, než ten úlovek, pro něj bylo prožívat to nadšení z lovu. Lov je smyslem jeho života. Později jsem měl možnost brát ho i do volné přírody. Když s tím zvířetem chodíte někde ve Velké nebo Malé Fatře, vidíte, jak se ve své výšce orientuje, jak všechno čichově a vizuálně znamená, všude poznává známky pobytu divokých zvířat, všude to přeznačkovává postříkem moče, protože se tam chce stát šéfem... To jsou poznatky, které nezískáte, i kdybyste prochodil celé Karpaty. Když dneska procházím v létě po nějakých hřebenech, tak vždycky zvažuju, kudy by ten rys šel, jaké místo by si vybral, jak by si to značil... A když pak napadne sněh, tak je pro mě hluboké potěšení, že si to přesně tak vybral. Jsem vyučený tovaryš.

Ludvík Kunc (* 1934)

Výtvarník, publicista, znalec života velkých šelem. Vystudoval grafiku, řadu let pracoval v ostravské ZOO. Až do loňského roku, kdy ze zdravotních důvodů rezignoval, byl odborným garantem ČSOP na velké šelmy. Letos mu bylo uděleno Svazové ocenění Příroda děkuje.



KRESBY: LUDVÍK KUNC

Jak to, že ten rys neutekl?

Tisíckrát utekl. Tolikrát, že jsem z toho byl zoufalý. Stálo mě to obrovské úsilí, protože on se vám ztratí na pěti metrech, naprosto dokonale, proplíží se kolem vás... Dvacet nás ho jednou v ZOO hledalo dvě hodiny a on už mezitím ležel ve své ubikaci. I v terénu se mi mockrát ztratil. Velikánské pole kleče, jak ho tam můžete najít? Ale on na mně počkal. Třeba o kilometr, o dva dál. Dlouho jsem to považoval za gentlemanský vztah. A pak mi to došlo. Kulový. Já tam prostě figuruju jako strašidlo. On ví, že on je rys a já jsem člověk, a že beze mně by dostal od místních teritoriálních samců okamžitě výprask, že moje přítomnost ho chrání. Když jste s nějakým zvířetem 13 let den co den... Já postupně podle něj měnil i svoje chování a snad i podobu. Díval jsem se na svět pohledem rysa, sebe-menší ťuknutí mi připadalo jako strašný kravál, stával se ze mě podivín. Chcete být partnerem toho zvířete, jenže ono umí utíkat pětadesátkou, umí skočit do stropu dva a půl metru s králíkem v tlamě, má mnohem bystřejší reakce, takže mu zkrátka nestačíte. On chce, abych mu nadháněl zvěř, já, který chodím jak slon. On pozná z pohybu trávy, jestli je tam zvíře, já tam nevidím nic. Necítím nic. Neslyším nic. Úplný tupec. On chce lovit v noci, já mu to nikdy nemohl umožnit, protože podmínkou vždy bylo, že nebude v těch revírech dělat žádné škody. Plynuly z toho neustálé potíže, neustálé patálie, neustálé obavy, aby nedošlo k nějakému velikému průšvihy.

Když malujete zvířata, děláte si skici přímo v terénu, nebo malujete podle paměti?

Všechno je to podle paměti. Podle zvířat nemaluju už třicet čtyřicet let. Když je to zvíře před vámi, koukáte se, jak dává končetiny, jaký má krok, jak dává hlavu, jak přenáší váhu na zadní běhy, co se děje z těmi předními, když se chystá ke skoku... To nemáte šanci ani nafotit. Kamarád mi nabízel, sedeme to kamerou, pak si to pomaloučku pustíš... Říkám mu, to už není ono. Buď se mi to vtiskne, nebo nevtiskne. Jsou dny, kdy udělám kresbu třeba během deseti minut. A jsou dny, kdy kazím a kazím... Tak se pak vymluvíte na špatný papír, na špatný štětec. Člověk to vždycky na něco svede.

Co byste poradil svým následovníkům?

Dneska chtějí mít mladí všechny poznatky, všechny informace pokud možno hned. To nejde. Měl jsem na Slovensku výborného kamaráda, z počátku to byl lesník a posléze strážce. On byl v lese od rána do večera, často i v noci. Ten říkal: všechno si musíš vychodit a vyčekat. A taky: jdi pomalu, dívej se pod nohy. Všechno se dozvíš na zemi. Kde leží trus, kde jsou pobytové známky. Nedívej se na horizont, oni už o nás dávno vědí. Pak se někde usad', seď dvě tři hodiny, hlídej si vítr, a uvidíš... Mimochodem – on byl jeden z mála, který říkal: stokrát jsem měl rysa na mušce, nikdy bych na něj nestřelil. Protože ten sem patřil a je pro mně největší ozdobou toho lesa. Ty idioty, kteří ho musejí mít na stěně, kde ho pak stejně žerou nějakí kožojedi, ty nikdy nepochopím.

Je jen jedna důležitá věc – mít strašně množství času. Zůstanu venku tři dny. Nic? No, a co se děje, tak tam zůstanu čtyři dny. Co já jsem těch nocí na posedech strávil... U sebe dva dalekohledy – jeden s dobrou světelností na pozorování za šera, jeden alespoň na šestnáct metrů, když se chci podívat na detaily... Dneska je daleko lepší vybavení. My jsme měli jenom celtu, pořád jsme kašlali, smrkali. V tom směru je to dneska jednodušší. Zas ale nesmíte sem a nesmíte támhle. Ale ono je to na druhou stranu dobře. Lidí už je v horách dneska moc. Když tam chci, tak tam stejně jdu. Musím být ale neviditelný jak ta šelma. Pak nikoho neruším. Když mě někdo chytí, tak je to má blbost. Platím za to, že nejsem dobrá šelma. ☒

Chrusterická šachta

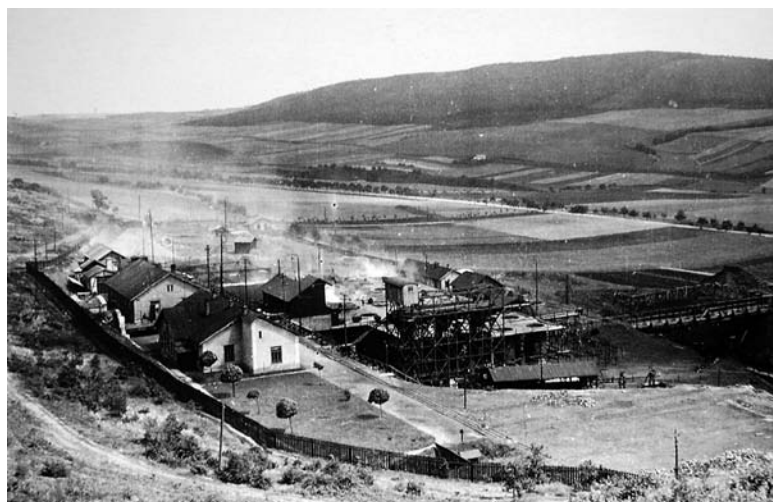
Zelená karta je program, který propaguje přírodní a kulturní hodnoty v České republice. V rámci programu spolupracuje ČSOP s řadou organizací, které poskytují členům ČSOP slevy na své služby či zboží.

TEXT A FOTO LADISLAV LAHODA

Letos v letní sezóně se opět otevřou brány do podzemních štol Chrusterické šachty. Už po dvanácté. Ano, první návštěvníci si mohli podzemní expozici prohlédnout již v roce 1997. Za těch dvanáct let se Chrusterická šachta zařadila k nejzajímavějším turistickým cílům Českého krasu. Mnozí návštěvníci se sem každoročně vracejí a ani je nenapadne, že tak zajímavé místo málem upadlo v zapomnění.

Dlouhá cesta k expozici

Těžba se zde začala roku 1861, kdy známý kladenský podnikatel Jan Váňa, zakladatel Pražsko-železářské společnosti, dostal povolení k průzkumu zdejšího železnorudného ložiska. Použil starších průzkumných chodeb z roku 1850 a razil severním směrem do vrchu Blejskava tři štoly. Ze skromných počátků se těžba postupně rozrůstala a do ukončení těžby v roce 1965 se z dolu vytěžilo téměř 8 milionů tun železné rudy. Ve své době Chrusterická šachta (tehdy vlastně Důl č.V. Pražsko-železářské společnosti) patřila k největším a nejvýznamnějším dolům Barrandienu – oblasti západně od Prahy. Podzemní chodby zasahovaly až do hloubky 426 metrů, tj. 120 metrů pod hladinu moře. Ale po ukončení těžby se na důl zvolna zapomínalo. Spodní patra zaplavila voda, ústí šachet byla zazděna a několik zbylých chodeb se používalo jako smetiště. Horníci se odstěhovali jinam a místní lidé časem zapomněli... Haldy z okolí se použily při stavbě dálnice, lanovka byla rozmontována. Důl



Areál dolu v roce 1910.

nikdy neměl těžní věž (stroje tu byly umístěny pod zemí), a tak ani na povrchu už existenci dolu nic nepřipomínalo... Jen občas do zapomenutých štol zavítal nějaký jeskyňář či geolog. A občas jsme sem zabloudili i my, členové CMA – společnosti pro výzkum historického podzemí.

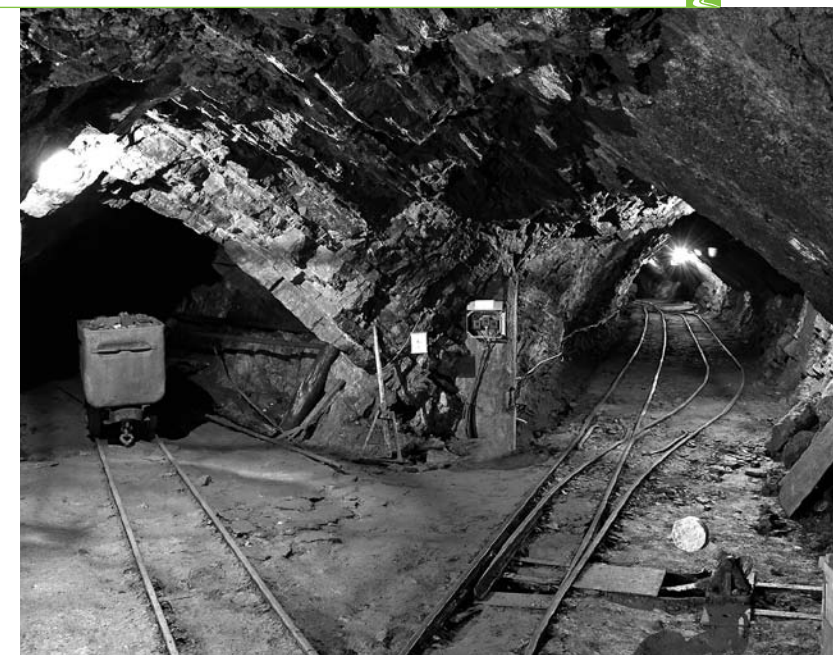
V roce 1992 jsme důl navštívili s panem Osvaldem, bývalým ředitelem šachty. Při té příležitosti jsme se dověděli spoustu nových informací a příběhů z doby, kdy ještě probíhala těžba. Už tehdy jsme odhadli obrovský potenciál možného zpřístupnění chodeb, ale přes počáteční nadšení jsme si uvědomovali velikost obtíží, které by nás čekaly. Přesto jsme v roce 1995 oslovili ředitele Strojíren Chrustenice, a.s. (tehdejšího majitele pozemku) pana Semráda se záměrem záchrany a využití stávajícího podzemí. Po nezbytné papírové válce – zjištění posledního majitele, vyřízení povolení, jednání s Báňským úřadem a dalších formalitách – nám bylo sděleno následující: „Vážení přátelé, na základě Vašeho záměru využití historického důlního díla v prostorách Strojírny Chrustenice, a.s. na vybudování důlní expozice Vám s potěšením oznamuji, že představenstvo společnosti na svém zasedání dne 14. 2. 1995 záměr odsouhlasilo...“

Neprodleně jsme zahájili otvírkové práce. Z dolu jsme vyvezli 14 velkoobjemových kontejnerů odpadu (cihly, hlínu, popel, železný šrot, plastové a domovní odpady), zabezpečili vstupy do štol a zavedli provizorní osvětlení chodeb v délce asi 200 m až do podzemní konírny. Položili jsme první metry kolejí a sehnali několik důlních vozíků. 23. června 1995, přesně 30 let od okamžiku, kdy z dolu vyjel poslední vůz, se na dole sešli dosud žijící horníci a jejich rodiny, aby se zúčastnili malé slavnosti „Zatlačení prvního vozu do dolu po 30 le-

tech“. Pamětníci předali do expozice fotografie a další osobní památky na svoji hornickou minulost. Pro nás a pro důl pak nastaly všední dny budování expozice a zpřístupňování dalších chodeb. A zjistili jsme, že velikost obtíží, které nás čekaly, jsme původně dost podcenili. Také získat všechna potřebná povolení a patřičná proškolení nějakou dobu trvalo.

Dnes, kdy návštěvníci vidí hotovou expozici, krásně nasvětlenou, odvětranou, stovky metrů chodeb s lesklými kolejnicemi, desítky vozíků, bagry, vrtačky, lokomotivy, rozvěšené fotografie a další exponáty, si ani nedovedou představit, že původně zde byly jen černé zabahněné chodby s těžko dýchatelným vzduchem, plné kamení, bláta a troskek a rezavých zbytků zařízení. Z původního vybavení dolu se skoro nic nedochovalo. Vše, co zde uvidíte dnes, je výsledkem dlouholeté náročné práce našich členů, shánění exponátů od pamětníků, záchrany zbytků důlního zařízení z různých zanikajících lokalit na celém území republiky. Všechny exponáty, mnohdy zakoupené za cenu šrotu, prošly náročnou rekonstrukcí a obvykle jsou zcela funkční. Třeba jen důlní vlak, kterým dnes návštěvníci jezdí, rezivěl v jistém železnorudném dole skoro 40 let...

Při náročných zpřístupňovacích pracích se vystřídal mnoho pracovníků, nevyhnuły se nám ani občasně krize, obvyklé v občanských sdruženích, ale dodnes zůstalo expozici věrných několik původních členů, kteří zde – samozřejmě ve svém volném čase – pracují. Dnes už se nákupy materiálu na údržbu financují z výnosu ze vstupného, zpočátku jsme si však vše potřebné museli hradit ze svého. Žádné dotace jsme nikdy nedostali. Ovšem velmi pomohli sponzoři, hlavně firma STRAND, s.r.o. – dodavatel dopravníků a stavebních prvků z nerez oceli (nástupce původních Strojíren Chrustenice) a mnozí další.



Tajuplné podzemí

Mnozí návštěvníci tvrdí, že prohlídka naší důlní expozice patří k tomu nejpůsobivějšímu, co lze při toulkách Českým krasem zažít. Expozice byla od počátku koncipována jako muzeum připomínající slavnou dobu hornictví a lomařství v celé oblasti Barrandienu. Ale exponáty zde nejsou to nejdůležitější, mnozí sem přicházejí za tajuplnou atmosférou podzemí, za autentickými zážitky z temných důlních pracovišť. Mohou se zde zašpinit, dotýkat se naolejovaných strojů, zažít vlhko a chlad podzemí a představit si těžkou hornickou práci na místech, kde se skutečně odehrávala. Jsou tu pracoviště na čelbě – se vzduchovými vrtačkami, ale i s želízkem a mlátkem – dávnými hornickými nástroji. Unikátní podzemní konírna, kde po těžké práci odpočívali koně, kteří tu tahali vozíky až do roku 1921. I horníci tu měli svou odpočívárnu a nedaleko i obrázky světců – sv. Barbory a sv. Vojtěcha, ke kterým se modlili. Je tu strojovna Staré šachty – první šikmé jámy, kterou se horníci dostali do hloubky 32. patra a kterou dnes prozkoumávají potápěči. Do strojovny (ležící o patro výš) se můžete dostat po schodech, většina návštěvníků však volí dobrodružnější cestu po dřevěných žebřících. Sklad střelnice najdete poblíž nástupní stanice do důlního vláčku, kterým se přesouváte k takzvané Nové strojovně z roku 1926. Jízda vláčkem je zejména pro děti nezapomenutelným zážitkem. A dalším je zcela určitě v Nové strojovně umístěná kliková siréna či množství dosti hlučných elektrických zvonků, gongů a sirén... V nové strojovně zůstávají návštěvníci i po odchodu průvodce a při prohlídce exponátů, fotografií a třeba i mineralogické sbírky mohou strávit delší čas. Odtud vede i zatopená I. vlečná jáma až na 48. patro a tam kdesi pod vodou si musíte představit další a další jámy a chodby až do hlubin 84. patra, 120 metrů pod hladinou moře...

Venku, v pokladně dolu, je umístěna stálá expozice věnovaná známým lomům Amerika u Mořiny. Je tu i prodej pohlednic a drobných suvenýrů a výstava důlních lamp a vzácnějších exponátů. Jsou tu i fotografie z natáčení celovečerního snímku Bumerang a epizod televizního seriálu Zdivočelá země. 📺

Autor je prezidentem CMA – společnosti pro výzkum historického podzemí. Kontakt – e-mail: laco.lahoda@seznam.cz

Praktické informace

Důlní expozice je otevřena vždy jen o sobotách a nedělích v červenci, srpnu a září. Pravidelné vstupy 10:00, 11:00, 12:00, 13:00, 14:00 a 15:00 hod.

Vstupné dospělí 80 Kč, důchodci, děti a studenti 40 Kč. Členové ČSOP v rámci programu Zelená karta 40 Kč.

Důl je přístupný pro děti od šesti let!

www.chrustenicka-sachta.cz

Jak tam?

Vstup do dolu najdete v oploceném areálu několika firem na jižním svahu vrchu Blejskava na rozhraní obcí Loděnice a Chrustenice.

Autobusem č. 380 nebo 384 z konečné metra B na Zličíně do zastávky Loděnice – pod lanovkou. Odtud podle směrovek cca 10 minut ke vchodu do dolu. Vlakem (trať č. 173 Praha-Smíchov – Beroun – Zdice) do zastávky Loděnice. Odtud podle směrovek asi 1,5 km. Autem odbočit z dálnice D5 na Exitu 10 do obce Loděnice, doleva na náměstí, doprava po staré silnici směr Praha až na konec obce Loděnice, kde je značená odbočka doleva – autem možno zajet až do areálu.

Suchou nohou přes Mokroš

TEXT A FOTO ZUZANA SÝKOROVÁ

Vznikla zde velká tůň a několik menších a terén byl upraven tak, aby se voda do tůň stahovala. Vodní hladina v tůňích kolísá podle množství srážek. Nejvýrazněji je to vidět na velké tůni, která se během „mokrého“ období vylévá ze břehů a zaplavlou louku. Louka vznikla vysetím v kraji obvyklých lučních druhů rostlin. Kousek dál od vody byly vysázeny keře a stromy. Až všechno vyrostlo a zarostlo, bude celek působit jako kousek lučního lesa, který se v okolí řeky Hané rozprostíral ještě ve druhé polovině 19. století.



Naučné stezky většinou veřejnosti představují přírodně či kulturně cenné lokality. Představit lze ale i lokalitu zbrusu nově vytvořenou...

Kdo jste byl na Hané jistě víte, jak zdejší krajina vypadá. Lány polí střídající barvy podle plodin, které na nich rostou. Čas od času nějaký lesíček nebo kousek neupravené zeleně. Takových kousků je ale vidět velmi málo. Naši předci hojně zkulturovali zdejší úrodnou půdu. Dnes se snažíme o opak, navrátit do této krajiny přírodu. Jedním z prvních krůčků bylo vytvoření mokřadu na okraji Mořice.

Tůň místo poldru

Tohle místo si o návrat k přírodě přímo říkalo. I když tu bylo mnoho let pole, nedalo se úplně využít. Bylo totiž neustále podmaččené, protože sem stéká voda z okolních pozemků. Původně tu měl být jen suchý poldr, tak to alespoň navrhli při stavbě nedaleké dálnice. Ale protože se sešla vůle i pochopení, byl zde v roce 2004 vytvořen mokřad. Dostal jméno Mokroš.

Co se děje v mokřadu

V mokřadu se děje pořád mnoho zajímavého. Nahlédnout do něj ze břehu je ale poměrně obtížné. Tedy bývalo. Od jara loňského roku přes něj vede dřevěný chodníček. Díky němu se dostanete suchou nohou přes celý mokřad i v době, kdy voda opustí břehy tůň. Pokud nebudete chtít jen projít, ale i chvíli setrvat, můžete se zastavit v altánku, který je asi uprostřed mokřadu.

Mokřad i chodníček jsou součástí nové naučné stezky z obce Mořice, která se jmenuje stejně jako mokřad. Každý z panelů na trase stezky poddává kousek ze života ve zdejší přírodě. Mokřad slouží především jako biocentrum, stahují se do něj živočichové z okolní zemědělské krajiny. Kromě obyvatel tůň, jako jsou ropuchy nebo skokani, můžete u vody zahlédnout volavku nebo třeba zajíce. A pokud ne-

budete mít štěstí na živočichy, mohou vás potěšit i rostliny. Třeba nepřehlédnutelné trsy ostřice latnaté nebo méně nápadné plazivé stonky vrbiny penízkovité anebo neobvyklé listy a květy vachty trojlisté a šípatky široolisté.

Stezka vznikla ve spolupráci obce Mořice a ZO ČSOP Haná, za finanční podpory programu „RWE Transgas Net. Blíž přírodě.“ V současnosti se o ni stará obec.

Mokroš je příjemným zastavením v přírodě pro místní i přespolní. Zajímavé bude také sledovat jeho další vývoj. Stále je velmi mladý a má před sebou mnoho proměn. ☒

Autorka je koordinátorkou programu Blíž přírodě.

Kontakt - e-mail: blizprirode@csop.cz, tel.: 222 516 115



Akce po roce

Před rokem byla (mimo jiné) na stránkách tohoto časopisu vyhlášena Akce čejka. Jak probíhá?

TEXT DAN KŘENEK

Čejka chocholatá je ptákem zemědělské krajiny, který v důsledku změn zemědělského hospodaření a celkového využívání krajiny velmi rychle ubývá. Za posledních 25 let se odhaduje pokles početnosti téměř o 90%. Ačkoli jsou obecně známy příčiny tohoto nežádoucího trendu, nebyl vliv jednotlivých negativních faktorů a případných možných ochranných opatření podrobně analyzován. Účinná opatření přitom není možné navrhnout bez kvalitních dat sesbíraných v terénu.

Z těchto důvodů byla v loňském jarním čísle Krásy našeho domova a na webových stránkách ČSOP uveřejněna výzva, jejímž cílem bylo zapojit co nejširší veřejnost do mapování tohoto druhu. Zároveň byla navázána spolupráce s Českou společností ornitologickou (ČSO), která oslovila svou členskou základnu a ve spolupráci s Českou zemědělskou univerzitou vytvořila podrobnou metodiku zaměřenou nejen na mapování lokalit, ale také na sledování celé hnízdní sezóny. Pro potřeby ČSOP byla zpracována jednodušší metodika, jejímž cílem je zmapování lokalit a hlavních ohrožujících faktorů a, pokud možno, také zahrnutí vybraných lokalit do mapování ČSO. Pro záznam dat byly v obou případech vyhotoveny mapovací karty, které bylo možné zaslat v elektronické i tištěné podobě danému koordinátorovi. Mapování tedy probíhá na dvou úrovních a každý si na základě svých možností může zvolit, do kterého se zapojí. Souhrnné výsledky budou zpracovány Českou zemědělskou univerzitou a případné návrhy vhodného ochranného



čejka

managementu budou konzultovány se zástupci ČSOP a ČSO.

Výsledky prvního roku

V loňském roce se prostřednictvím ČSOP zapojilo do mapování 9 osob, prostřednictvím ČSO 44 mapovatelů. K tomu lze přičíst ještě 4 organizace, které se čejkou zabývaly v rámci realizací svých projektů programu ČSOP „Ptáci zemědělské krajiny“. Byly získány údaje o více než 190 lokalitách, z toho o 66 prostřednictvím ČSOP. Bohužel se do akce zapojilo poměrně málo našich členů. Nejvíce dat bylo získáno při realizaci projektů řešených v programu „Ptáci zemědělské krajiny“. Podrobnější vyhodnocení mapování najdete na www.csop.cz.

I přes nevelký soubor údajů se potvrdily očekávané předpoklady týkající se výběru hnízdního prostředí – většina lokalit se nacházela na polích. Z toho je zřejmé, že nejzávažnějším ohrožujícím faktorem v době hnízdění jsou zemědělské práce, a to především úpravy půdy, při kterých dochází k největším ztrátám na hnízdech.



V současné době hnízdí významná část populace na polích s mokřinami.

Vedle výsledků mapování bylo přínosem i zvýšení povědomí veřejnosti o čejce. Zájem o mapování čejky projevil též Ministerstvo životního prostředí a zařadilo ji mezi prioritní druhy v rámci programu Ochrana biodiverzity.

Mapování pokračuje!

Pokud má být ochrana čejky efektivní, je nutné, aby se do ní zapojilo maximum spolupracovníků. Základním krokem je získání dostatečného množství odborných podkladů, proto mapování pokračuje i v letošním roce. I nadále jsou k dispozici informace o mapování včetně interaktivních mapovacích karet na stránkách <http://www.csop.cz>.

Pokud byste měli zájem čejce věnovat více času, doporučuji zapojit se do podrobnějšího mapování koordinovaného ČSO. Toto mapování je časově sice náročnější, ale pomáhá získat velmi kvalitní údaje, které jsou pro ochranu čejky nezbytné. Na webových stránkách České společnosti ornitologické www.cso.cz/index.php?ID=1805 naleznete ukázky hlasových projevů čejky z průběhu hnízdní sezóny a ke stažení je zde formulář pro mapovatele s detailně popsanou metodikou mapování.

Závěrem bych chtěl poděkovat členům, kteří se do mapování zapojili a všem popřát mnoho krásných chvil strávených s čejkami. ☒

*Daniel Křenek, odborný garant programu ČSOP Ptáci zemědělské krajiny
Kontakt - e-mail: dendrocopos@seznam.cz*


VII. Sněm ČSOP

Skoro to vypadá, jako by se stávalo tradicí, že se Sněmy ČSOP konají na lesnických školách. Před třemi lety Trutnov, letos (4.-5. dubna) pro změnu Hranice na Moravě.

TEXT A FOTO JAN MORAVEC

Na 130 delegátů zde bylo stylově uvítáno fanfárami na lesní rohy. Než se o den později odpoledne vypravila část z nich na prohlídku nedalekých Zbrašovských aragonitových jeskyní, udála se řada věcí. Byly projednány drobné změny ve stanovách Svazu, zvoleno nové vedení Svazu, v čele opět s Liborem Ambrozem a Václavem Izákem, prodiskutována řada odborných i „provozních témat“. Čas samozřejmě zbyl i na slavnostnější okamžiky, jakými

byly zdravice čestných hostů – zástupců spřátelených organizací (včetně Slovenského SZOPK), veřejné správy a partnerů – či předávání vyznamenání Příroda děkuje z rukou předsedy ČSOP Libora Ambrozka a členky čestné rady ČSOP, zástupkyně ombudsmana Jitky Seitlové, na prohlídku krásného arboreta kolem školy či na neformální posezení v jedné útulné hranické hospůdce až do brzkých ranních hodin.

Velký dík za pohostinnost patří Střední lesnické škole v Hranicích v čele s panem ředitelem Miroslavem Kutým. 



Z usnesení Sněmu

Sněm podporuje v současné době projednávanou novelu zákona č. 114/1992 Sb., ve znění navrženém Ministerstvem životního prostředí, vč. zpřísněné úpravy ve věci kácení dřevin rostoucích mimo les. Sněm ČSOP považuje klimatickou změnu za zásadní hrozbu pro zachování biodiverzity na Zemi. Řada druhů je změnami klimatu ohrožena kvůli mizení stanovišť či změnám v ekosystémech. Oteplování přesahuje schopnosti mnoha druhů organismů přizpůsobit se a vede k závažným změnám v ekosystémech. ČSOP si uvědomuje, že pro zachování Země ve stavu blízkém tomu, který panoval během holocénu, včetně podnebných a vegetačních pásem a rozšíření lidského osídlení, je nezbytný přinejmenším návrat k těm atmosférickým koncentracím CO₂, které panovaly v sedmdesátých letech, a to co nejdříve během 21. století. Sněm vyzývá členy ČSOP k aktivní ochraně klimatu, a to jak ve svém osobním, tak spolkovém a pracovním životě. Musíme se aktivně postarat o využívání možností úspor energie zejména při vytápění budov,

používat veřejnou dopravu a energeticky úsporné spotřebiče, předcházet vzniku odpadu, chovat se jako uvědomělí spotřebitelé. To jsou dnes velmi důležité nástroje ochrany přírody. Sněm ČSOP vyjadřuje znepokojení nad snižováním podpory občanských aktivit a dobrovolných organizací vlivem posunu dotačních programů směrem k hrazení činností podporujících veřejnou správu. Sněm ČSOP doporučuje zajistit podporu aktivit směřujících k ochraně volné krajiny, mimo jiné zajistit užší komunikaci s Ministerstvem zemědělství při přípravě a připomínkování dotačních programů a dalších dokumentů upravujících zemědělské, lesnické a rybářské hospodaření, vzdělávat ZO ČSOP v možnostech vstupu do procesu schvalování územně plánovací dokumentace a zajistit metodickou a právní podporu omezování vlivů narušujících volnou krajinu (např. umístování billboardů, větrných elektráren, radiokomunikačních věží mobilních operátorů). Komplettní usnesení naleznete v Aktualitách na <http://www.csop.cz>.

Anketa

Stejně jako před třemi lety, i nyní jsme se zeptali nově zvolených členů Ústřední výkonné rady ČSOP a Ústřední kontrolní a revizní komise ČSOP na jejich názory na fungování Svazu a ochranu přírody obecně. Z 27 členů ÚVR a 3 členů ÚKRK zaslalo odpovědi tři čtvrtiny z nich.

1. Co vnímáte jako největší problém, nedostatek současného ČSOP?
2. Co naopak jako jeho největší výhodu, nejsilnější stránku?
3. Co chcete v ÚVR / ÚKRK prosazovat, hájit?
4. Co považujete v současné době za nejnaléhavější téma ochrany přírody u nás?

Michal Bláha

1. Nejen v uplynulém období se ukázalo, že činnost některých odborných komisí ÚVR stojí a padá s jejich předsedy. Naproti tomu některé jiné oblasti (pozemkové spolky, stanice, mladí ochránci přírody) mají své řídicí struktury na ÚVR de facto nezávislé a fungují dobře. Je tedy na místě hledat osobnosti ochotné se zapojit do celosvazového dění a zároveň se do budoucna nebát změny modelu, kdy by předseda odborné komise, resp. její transformované podoby (např. na radu příslušného národního programu), nemusel být nutně členem ÚVR.
2. Silnou aktivitu základních organizací a jejich faktickou nezávislost na ústředí.
3. To, co dosud. Svaz otevřený všem zájemcům

o přírodu. Na ústřední úrovni otevřený novým myšlenkám, ale zároveň přiměřeně tradicionalistický, tedy žádné překotné změny, které nemají odezvu u členské základny.

Milan Daňourek

1. Prohlubující se vliv státních institucí. A určitou roztržitost činnosti.
2. Velký potenciál dobrovolníků. Množství praktických výsledků na místní úrovni. Širokou členskou základnu.
3. Solidaritu a princip nevládnosti.
4. Plíživé omezování zdrojů na aktivity „zezdola“ – vycházející od občanů a vlastníků. Nárůst byrokracie a „ochranařiny od stolu“. Snahu státu podrobně regulovat ochranu přírody bez dobré znalosti místních podmínek a bez ohledu na potřebu různorodosti péče.

Martin Dušek

1. Nedostatečné využití potenciálu pro propagaci ČSOP a některých ochranařských témat, nejednotnost v určitých odborných otázkách.
2. Velký počet členů a jejich pestré složení – od amatérů až po odborníky a profesionály. Všechny tyto skupiny mají nezastupitelnou roli!
3. Důsledné prosazování zájmů ochrany přírody, aktivní přístup k významným ochranařským tématům včetně prezentace v médiích, zajištění dalších finančních zdrojů na management biotopů i druhů a krajinotvorná opatření.
4. Úbytek některých biotopů či jejich špatný management, nedostatečná informovanost veřejnosti, málo financí na krajinotvorbu.

Jan Eichler

1. Větší povědomí veřejnosti o naší smysluplné dobrovolné práci, více členů – i příznivců, čas.
2. Nadšení a často odborně fundovaní lidé, skutečná práce v terénu pro přírodu, výsledky naší práce.
3. Osvětu ve veřejnosti a zdravý svazový patriotismus, který je otevřený pro nám nakloněnou veřejnost; její větší, často neformální zapojení, z něhož by mohla časem vzniknout menší závislost na veřejných prostředcích, i když je třeba veřejné správě permanentně ukazovat, že prostředky do ochrany přírody vydané prostřednictvím ČSOP jsou nejlépe investované peníze do našeho prostředí.
4. Novelu zákona o ochraně přírody a krajiny.

Karel Ferschmann (ÚKRK)

1. Roztržitost jeho centrálních složek – vedení dětských kolektivů zvláště a dospělých členů také zvláště – , a to přesto, že dnes máme ústřední sídlo, které by nám mohly jiné organizace závidět. Dlouhodobě špatná vzájemná komunikace ústředních orgánů a v dnešní době jejich naprosto zbytečná ekonomickohospodářská dvojkolejnost.
2. Široká členská základna, různorodost svazových činností a zájmů, všeobecně dobrá pověst u veřejnosti.
3. Bohužel, činnost kontrolního orgánu je vždy vnímána více negativně, protože často vstupujeme do konfliktních situací. Ani ČSOP se totiž nevyhýbají praktiky známé z jiných rezortů – pokusy o tunelování majetku, finanční

Hana Grundová



machinace, bankroty a likvidace základních organizací apod. Přesto bychom chtěli být našimi členy vnímáni hlavně jako vnitřní kontrola, která má za úkol zachránit to, co se ještě dá. Pokud možno bez médií, skandalizování, soudních pří či policejního vyšetřování. To se nám také až na opravdové výjimky daří.

Jaroslav Frček

1. Vyplnil jsem všechny ty formuláře, mluvil s holkami, a přece mi ta pošta pořád chodí na ten nesprávný email.
2. Početná nevládky, možnost ovlivňovat společnost.
3. Toleranci, Místo pro přírodu a bobra.
4. Loajalitu, korupci, pozemky.

Yvonna Gaillyová

1. I přes významné místní a regionální úspěchy nedokážeme přesvědčivě vystupovat jako silná a významná celostátní organizace. Naše unikátní celosvazové programy – pozemkové spolky, záchrané stanice pro handicapované živočichy – neumíme představit veřejnosti tak, aby za nimi viděla také celý ČSOP.
2. Za silnou stránku považuji, že ČSOP je přítomen skoro „všude“. Jsme ve všech krajích, v obcích, ve městech. Mnohde máme své zástupce na radnicích, pro mnohé samosprávy představujeme důležitého partnera z neziskového sektoru. Myslím, že této skutečnosti by se dalo více využívat.
3. Vzhledem k tomu, že v tradiční ochraně přírody se mohu spolehnout na stovky skvělých ochranařů, vidím svůj úkol hlavně v rozšíření naší činnosti a taky povědomí ochranařské obce o nová témata, zejména o ochranu klimatu. Jsem přesvědčena, že příroda a klima se musejí chránit zároveň. Za svůj druhý úkol považuji prosazování posílení regionálních center ČSOP a hledání lepší spolupráce centra s regiony.
4. Jednoznačně dopady klimatické změny na ekosystémy, na celou přírodu.

Jakub Hromas

1. Jistou nejednotnost mezi představiteli Svazu, zabývajícími se praktickou ochranou přírody a představiteli, vedoucími mládež k ochraně přírody.
2. Jméno Svazu, silnou členskou základnu a dobře vybudovanou pozici v ochraně přírody v naší republice.
3. Jako nováček ÚVR se chci nejdříve rozkoukat, a pak bych rád prosazoval větší spolupráci mezi jednotlivými ZO, zvláště v regionech.
4. Vyřešení novely zákona o ochraně přírody a krajiny; zábor volné krajiny pro novou výstavbu.



Yvonna Gaillyová

Václav Izák

1. Nedostatek stálých nezávislých finančních zdrojů a z toho vyplývající nedostatečné personální zázemí kanceláře, které by umožnilo zajišťovat ještě lepší servis základkám, regionálním centrům i členům.
2. Šíří záběru; členskou základnu, která zahrnuje jak odborníky, tak nadšené amatéry v tom nejlepším slova smyslu.
3. V ÚVR samozřejmě hodlám především hájit svou funkci místopředsedy :-).
4. vzdalování lidí přírodě, které je patrné zejména u dětí, a to už ne pouze ve městech.

Karel Kredba

1. Nedostatek finančních prostředků na projekty „Biodiverzity“; v roce 30. výročí vzniku ČSOP není doposud určena rezortní komise pro přípravy a provedení oslav; jako nedostatečné se jeví „provozní poradenství“ ve prospěch ZO.
2. ČSOP se ve své podstatě stává jedinou praktickou organizací ochrany přírody. Za silnou stránku lze považovat přesvědčení a snahu většiny členů ČSOP něco změnit.
3. Výraznější podporu informačních a vzdělávacích center. Tento proces urychlit, zkoordinovat a patřičně prezentovat.
4. Nejasné zákony a snaha o prosazení rezortních zájmů do tvorby nových. V některých případech nízká úroveň ochrany přírody ze strany výkonu státní správy.

Karel Kříž

1. Podchycení dětských členů v oddílech MOP a jejich přechod mezi dospělou členskou základnu. Dostatečně silnou a stabilní kancelář ÚVR.

2. Velkou pestrost členské základny a pozitivní vnímání svazu veřejností.
3. Pokračování směru pozitivní politiky prosazování a propagace ochrany přírody. Zajištění stabilních finančních zdrojů pro fungování činnosti svazu ze státních i nestátních zdrojů.
4. Zástavbu volné krajiny, a to jak průmyslové zóny, tak i výstavbu obytných domů. Masivní celoplošné prosazování výstavby větrných elektráren jako tzv. šetrných zdrojů energie bez ohledu na to, že místy výrazně narušují dochovanou krajinný ráz.

Michal Kulík

1. Sebestřednost (někteří ve vedení si stále myslí, že jsme „největší, nejznámější, nejvýznamnější, nejdůležitější...“); názor, že prioritou ČSOP je „klasická“ (odborná) ochrana přírody; málo výrazných osobností s ochotou fundovaně se angažovat na ústřední úrovni „pro ostatní“; neustálou snahu o centralizaci (prostředků, informací, názorů); v porovnání s jinými spolky přílišnou profesionalizaci „ústředí“; malý přenos operativních informací směrem „od ústředí k ZO“ (zánik papírových Depeší, nevyužívání elektronické komunikace, RSS kanály...).
2. Široký záběr činnosti; ještě stále dostatek nadšených lidí; dostatečný prostor pro činnost skupin lidí se zájmem o přírodu.
3. Podporu nadšeneckých (neprofesionálních, bezgrantových) ZO; ekologickou výchovu; práci s dětmi v kolektivech MOP.
4. Malý důraz na EVVO, bez které je účinná ochrana přírody marná.

Květa Morávková

1. Malou viditelnost a akčnost vedení navenek i ke členům. Řadu věcí řeší jen kancelář, není zřetelná role a názory předsedy a předsednictva.
2. Běžící programy a aktivity, silná členská – a to dobrovolnická i profesionální – základna v jednotlivých regionech, slušné finální zajištění hlavních klíčových oblastí a tedy i profesionalita centrální kanceláře.
3. Lepší servis informací i materiálů, finanční podporu do krajů, kvalitnější prezentaci svazu materiály navenek i dovnitř.
4. Naše legislativa začíná vypadat jako zaplevelená zahrada, takže ochranář se často pohybuje na hraně zákona. Zdravý selský rozum leckdy velí řešit problém jinak, než vyžaduje legislativa, což je velký systémový problém.

Pavel Moulis (ÚKRK)

1. Opomíjení malých organizací – nepřiměřený rozvoj již velkých organizací připomínajících spíše podnikatelské subjekty.
2. Velké množství dobrovolníků s řadou

- nejrůznějších aktivit a mravenčí práce organizací na místní úrovni.
3. Vstřícnost a informovanost mezi organizacemi i jednotlivci a vzájemné pochopení nejrůznějších aktivit na různých úrovních.
4. Velkoplošné hospodaření zamezující rozvoj biodiverzity.

Petr Orel

1. Největší problém vidím v udržení zájmu „náctiletých“ o problematiku ochrany přírody a o další oblasti aktivit ČSOP. U dětí nám to jde, ale udržet zájem o členství ve velmi citlivém období puberty je nesmírně obtížné. Jako ožehavou vnímám i otázku financování ČSOP.
2. Jednoznačně to, že děláme aktivní, praktickou ochranu přírody, kterou poměrně zdařile spojujeme s ekologickou výchovou a osvětou.
3. Mám na starosti problematiku záchraných stanic a zajímá mě druhová ochrana živočichů jako taková.
4. Jednoznačně překotná a v mnoha případech zcela neuvážená urbanizace krajiny, neúcta k půdě, ke krajině.

Libor Palášek

1. Nějaké jistě jsou, ale nemyslím, že je vhodné je ventilovat prostřednictvím časopisu.
2. To, že jsme veřejností vnímáni jako ochránci přírody a ne jako ekoteroristé.
3. Chci prosazovat slušnost a zdravý rozum.
4. Nevidím nějaké velké problematické téma, možná kácení stromů podél cest.

Jiří Rous

1. Zásadní problém vidím v tom, že výrazné

Tibor Schwarz



1. procento peněz máme od státních „donátorů“, tedy vázaných, zatímco se nedostává „volných“ prostředků, se kterými bychom mohli nakládat podle svého. Třeba k zajišťování většího servisu pro méně schopné, ale nadšené ZO.
2. Celonárodní organizace, včetně dětí a náctiletých; Dům ČSOP v Praze s kvalitním personálním zázemím, svoboda/volnost jednotlivých místních ZO.
3. Výše uvedené, dle svých možností. Jinak také rozum a srdce...
4. Zcela zásadní problém, který se týká prakticky všech naléhavých témat ochrany přírody a krajiny, vidím v naprostém chaosu, nekoncepčnosti a bohužel i hlouposti v našich zákonech!

Tibor Schwarz

1. Malou přitažlivost pro nové členy a nesrozumitelnost svazu vůči veřejnosti. O Hnutí Duha, Greenpeace, ČSO či Arnice má veřejnost po celé republice nějakou představu, o ČSOP bohužel tolik ne.
2. Celorepublikové zastoupení, síť ekocenter, regionálních center, záchraných stanic, kolektivů MOP, pozemkové spolky.
3. Větší přiblížení ČSOP lidem se zájmem o přírodu, širší a srozumitelnou propagaci, užší spolupráci uvnitř svazu i s partnery z jiných ochranných organizací.
4. Řešení ochrany přírody jako celku. Voda, vzduch, vegetace, půda, člověk a jeho působení na přírodu, živou i neživou, to vše spolu souvisí. Moje prioritní téma v ochraně přírody je likvidace prostředí pro rostliny a živočichy, kteří v něm žijí, člověkem.

Jana Stibralová

1. Příliš mnoho různorodých aktivit – hůře se hledá shoda. Málo lidí schopných dělat něco pro ostatní, a když už se něco v ČSOP naučí, angažují se jinde. Malý zájem o vlastní členy – na jedné straně vysoká odbornost, na druhé chybějící akce typu „Prázdniny s Brontosaurom“ pro věkovou kategorii nad 16 let.
2. Nadšení členové po celé ČR (zatím s tím však ÚVR nedokáže rozumně pracovat).
3. Vše, co bude přínosem pro všechny bez rozdílu velikosti a činnosti – všeobecný servis a informace. Vše, o čem něco vím, nebo mě o tom přesvědčí odborníci. Dále suverenitu a vlastní odpovědnost ZO, regionálních i zájmových článků ČSOP vůči svému okolí.
4. Ubývání „přírody“ – prakticky neomezený vliv nadnárodních společností a velkých investorů, kteří si vše zaplatí. Je otázka, zda se s tím něco dá/má dělat nebo je to přirozený vývoj...

Jan Svoboda

1. Stálé spory a osobní rozbroje v ÚVR. Škodí to vzájemné spolupráci ve prospěch základek.



Martin Dušek

2. Je tu stále mnoho dobrovolných ochránařů, kteří se rádi a z přesvědčení den co den perou s lidskou lhostejností. Nejsilnější stránku máme v mládeži!
3. Chci a budu hájit práva dětí a mládeže.
4. Mně trápí zákony, vyhlášky atd.

Václav Záruba

1. Nejednotný přístup a neschopnost domluvy mezi částí svazu pracující s dětmi a mládeží a částí s dospělými členy – chybí ochota spolupracovat, hledají se zástupné problémy.
2. Šíře záběru a odbornost členů svazu ve spojení se zaměřením na praktickou ochranu přírody.
3. Další podporu a rozvoj aktivit v regionech a pomoci s řešením problému uvedeného výše.
4. Zimní tragédie se zříceným stromem se stala (často vítanou) záležitostí pro masivní kácení vzrostlé zeleně ve městech – za potenciálně nebezpečnou lze při troše snahy označit valnou většinu letitých stromů.

Eva Zatloukalová

1. Získávání členů – setkávám se s nechtutí lidí být (v čemkoliv) organizovaní, přitom mají k přírodě velmi dobrý vztah. Fandí nám, účastní se akcí, případně i narázově pomohou, ale nechtějí být vázáni (žádným) členstvím.
2. Klade vnímání veřejností. Velmi široký záběr – členové i sympatizanti si mohou vybrat z velkého množství rozmanitých aktivit.
3. Propojení ochrany přírody a ekologické výchovy – líbí se mi např. Setkání s přírodou, Zachraňme studánky apod. Odborná činnost je

- perfektní věc, ale vědecké poznatky a aktivity je třeba zpřístupňovat a srozumitelně vysvětlovat laické veřejnosti.
4. Nejen přírodu chránit, ale i vysvětlovat jak a proč. Komunikovat! Neustupovat ve věcech zásadních, ale zároveň hledat možná řešení, „zdravé“ kompromisy. A také působit na děti a mládež, vytáhnout je od počítačů ven do přírody.

Josef Zetěk

1. Jak sklobit zájmy profesionálních základek s několika zaměstnanci a rozpočtem v milionech korun s dobrovolnickými základkami bez pracovníků a rozpočtem několik tisíc korun? V rozmanitosti, pestrosti je síla organizace – ale akce, projekty, vzdělávání je potřeba připravovat pro obě tyto skupiny.
2. Největší výhodou ČSOP je široká členská základna a zaměření ČSOP na praktickou činnost ve prospěch přírody. Předností jsou také dlouhodobé veřejné sbírky Zvíře v nouzi a Místo pro přírodu.
3. Podporu regionálních center a pozemkových spolků. Dalším úkolem, který jsem zmínil už na sněmu, je zaměřit se na rozpočet kanceláře ÚVR ČSOP – konkrétně na základní servis pro základky a členy ČSOP, který by měl být hrazen z členských poplatků.
4. Úbytek rozmanitosti – biodiverzity v krajině. Na jedné straně se tlak na krajinu a její zastavení a produkční využití zvyšuje, na druhé straně zůstávají některé pozemky ležet ladem. V tomto ohledu je neocenitelná role pozemkových spolků. 📌

Svazové ocenění „Příroda děkuje“ bylo uděleno

- RNDr. Miloši Holzerovi** (ZO ČSOP 71/09 Astacus)
- Ing. Jiřině Kličkové** (ZO ČSOP 61/16 Hořepník, ZO ČSOP 61/03 Kladky)
- Ludvíku Kuncovi** (ZO ČSOP 76/01 Valašské Meziříčí)
- Jaromíru Menšíkovi** (ZO ČSOP 61/03 Kladky)
- Karlu Pokorskému** (ZO ČSOP 61/04 Hloučela)
- Mgr. Emilii Střežkové** (ZO ČSOP 01/04 Botič – Rokyta)
- Františku Včelákoví** (ZO ČSOP 45/06 Křižánky)
- RNDr. Vlastislavu Vlačíhovi** (ZO ČSOP 38/02 Launensia)

Čápata on-line

Záchranná stanice živočichů v Makově zahájila začátkem května on-line přenos z hnízdění hendikepovaných čápů bílých.



Hendikepovaný pár čápů bílých je v Záchranné stanici osm let. Oba mají trvale poškozená křídla, proto nemohou být vypuštěni do volné přírody. Do loňského roku úspěšně odchovali 14 mláďat, která bez rodičů odletěla do Afriky. Letošní dvě čápata můžete sledovat v přímém přenosu na adrese <http://www.makov.cz/kamera.html>.

Projekt je unikátní tím, že na rozdíl od většiny webových kamer, sledujících volně žijící ptáky, sleduje trvale hendikepované čápy. S využitím trvale hendikepovaných chovných párů pro odchov mláďat, která se bez problémů začleňují do populací volně žijících ptáků, mají záchranné stanice velmi dobré zkušenosti. ☒

(Zpracováno redakcí na základě tiskových zpráv ČSOP Makov)

Od podzimu 2008 realizuje ČSOP Salamandr nový projekt s názvem Louky a křoviny Horního Vsacka, jehož cílem je zabránit mizení druhů rostlin a živočichů vázaných na tradiční obhospodařování krajiny na Valašsku.

Louky a křoviny Horního Vsacka

V rámci projektu dojde k údržbě neobhospodařovaných 41,8 hektarů cenných luk, pastvin a mezí s křovinami s výskytem modráška černoskvrnného a dalších vzácných druhů motýlů, hořečku žlutavého, vstavače mužského, ťuhýka obecného a pěnice vlašské. Jedná se především o výřez náletových dřevin, fázové kosení, úklid biomasy, údržbu a zmlazení mezí s křovinami. Nedílnou součástí projektu je rovněž snaha o zvýšení povědomí o přírodním dědictví mezi hospodáři a širokou veřejností.

Výskyt jmenovaných druhů je závislý na tradiční formě obhospodařování krajiny, zejména pak pastvě ovcí.



Bohužel, ztráta zájmu o hospodaření na lučních pozemcích je dlouhodobým trendem. Jejich vlastníci jsou často již v pokročilém věku a chybí nastupující generace ochotná jakkoli hospodařit. Vzhledem k neinformovanosti o možnostech čerpání dotací a administrativní složitosti jejich vyřízení, pro ně louky a pastviny ztrácejí na hodnotě a dochází pak ke snahám o jejich zalesnění, což vede k zániku daného biotopu i populací vzácných druhů na něm žijících. Informování a zvyšování povědomí obyvatel a návštěvníků o přírodním dědictví je jednou z možností, jak změnit pohled na roli hospodáře v krajině a uvědomit si význam nezastavěné a nezalesněné krajiny, což platí nejen na Valašsku.

V první fázi projektu od září do listopadu 2008 proběhla údržba 3 ha modráškových lokalit a 3,5 ha lokalit s výskytem ťuhýka obecného a pěnice vlašské v katastru 5 obcí v údolí Vsetínské Bečvy. Mimo to byl vydán kalendář na rok 2009 s informacemi o vzácných druzích a s fotografiemi místní krajiny.

Projekt probíhá díky finanční podpoře Evropského fondu pro regionální rozvoj a Státního fondu životního prostředí v rámci Operačního programu Životní prostředí. ☒

Štěpánka Kalousová, ČSOP Salamandr



Naučná stezka Bohdalovsko

V lokalitě Přírodního parku Bohdalovsko mohou turisté i cyklisté využít již kompletní naučnou stezku, jejíž budování začalo koncem minulého roku.

Nedávno byla na náměstí městyse Nové Veselí, kde trasa začíná i končí, instalována tabule s mapkou a základními informacemi. Stezku vytvořili pracovníci Základní organizace Českého svazu ochránců přírody Žďársko. „K dispozici máme propagační materiály s vyznačenou trasou, které zájemci mohou zdarma získat v naší knihovně nebo na úřadě,“ sdělil Ivo Jonák, starosta Nového Veselí. Materiály by ale měly být k dispozici také ve žďárském informačním centru či v obcích, které se nacházejí při trase nové stezky. Naučný okruh, určený jak pro cyklisty, tak pro pěší turisty, je dlouhý třicet osm kilometrů a na návštěvníky na něm čeká celkem sedm zastavení. Jednotlivé zastávky se nacházejí v okruhu obcí Bohdalovska a přibližují chráněné přírodní krásy v území přírodního parku. Trasa začíná v Novém Veselí a odtud je vedena do Újezdu, dále na vyhlídku Blažkov, pak do blízkých obcí Rudolec, Chroustov a Kyjov. Další kilometry mohou cyklisté i „pěšáci“ překonávat na trase vedoucí do Pavlova, obce Znětínka a do Pokojova. Poslední úsek si zájemci vychutnají cestou podél rybníka Rendlíček a odtud do výchozího bodu – Nového Veselí. „Vybudování naučné stezky vyšlo na 210 tisíc korun, přičemž 140 tisíc jsme získali jako dotaci z Ministerstva životního prostředí a zbytek jsme doplatili z vlastních prostředků,“ sdělila Lucie Zemanová, předsedkyně Základní organizace Českého svazu ochránců přírody Žďársko. Na trase nové naučné stezky se nachází celkem pět evropsky významných lokalit Natura 2000 a jedna přírodní rezervace. ☒

Převzato z Deníků Bohemia, 15. 5. 2009

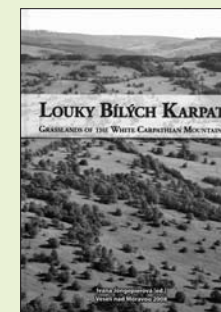
ČSOP vydal ...

ČSOP Armillaria
(armillaria@volny.cz, 485 110 709)

- **Netýkavka žláznatá, Křídlatka** – dva letáky o invazivních druzích rostlin a možnostech jejich likvidace

ČSOP Bílé Karpaty
(csop@bilekarpaty.cz, 518 324 792)

- **Louky Bílých Karpat** – obsáhlá publikace s fotografiemi obsahující shrnutí poznatků a výsledků doposud provedených průzkumů nejen v oblasti botaniky a zoologie, ale i aplikovaného výzkumu zaměřeného na optimální způsoby údržby travinobylinných a mokřadních porostů, včetně jejich obnovy.



ČSOP JARO Jaroměř
(jarojaromer@seznam.cz, 603 847 189)

- **Invazní druhy rostlin v Královéhradeckém kraji** – leták představující stručně slovem i obrazem invazní druhy rostlin regionu

ČSOP Kosenka
(kosenka@mail.walachia.cz, 577 320 145)

- **Božena Sedláčková obdarovala přírodu Valašskoklobucka** – leták o dědictví ve prospěch bělokarpatské přírody

ČSOP Podorlíčko
(freoni@atlas.cz, 603 990 965)

- **Proč se obojživelníci stěhují** – stručný leták o pohybu obojživelníků

ČSOP Rybák Svitavy
(ma@gy.svitavy.cz, 603 349 088)

- **Výskyt a ochrana netopýrů na Svitavsku**

ČSOP Valašské Meziříčí
(valmez@ochrancu.cz, 571 621 602)

- **Naučné stezky okolím Vsetína** – stručný popis naučných stezek v okolí Vsetína
- **Obyčjeje a lidové tradice na Valašsku** – kalendář zvyků, obyčejů a pověr ve vazbě na lidové obřady



- **Hranická propast** – průvodce naučnou stezkou Hůrka

ČSOP Veronica
(veronica@veronica.cz, 542 422 750)

- **Hostětínská cesta** – analýza modelových projektů udržitelného regionálního rozvoje v Hostětíně, 1992–2008
- **Voda a krajina** – přírodní způsoby čištění odpadních vod, kořenová čistírna odpadních vod v Hostětíně
- **Kraj ovoce** – ovocnářství v Bílých Karpatech, ovocnářství bez chemie, zpracování ovoce – sušení a moštování
- **Ekologické stavitelství** – základy energeticky úsporného stavění, plán seminárního centra v Hostětíně, Hostětínské experimentální stavby
- **Plánuji, plánuješ, plánujeme aneb proč a jak zapojovat veřejnost do plánování** – brožura o zapojování veřejnosti do plánovacích procesů



- **Do čista – o environmentálně šetrném uklízení** – publikace přinášející praktické rady a tipy jak doma uklízet co nejšetrněji
- **Nekup to! – o environmentálně šetrném nakupování** – o biopotravinách, spravedlivém obchodě, vložkách, plénách a odpadech

ČSOP Vlašim
(vlasim@csop.cz, 317 845 169)

- **Žába na silnici** – leták o možnostech ochrany obojživelníků na silnicích
- **Vážky 2008** – sborník referátů z celostátního semináře

ČSOP Zvoneček
(info@cev-zvonecek.cz, 257 762 036)

- **Co vyprávěl starý dub** – sborníček pohádek, námětů a výtvarných činností pro rodiče, učitele, vychovatele a děti od 1 roku ☒

(v přehledu nejsou zahrnuta periodika, pohlednice, plakáty a další propagační tiskoviny)

Stalo se ...

● Ve 13. ročníku fotografické soutěže Pohledy do přírody, kterou vyhlašuje každoročně Sdružení mladých ochránců přírody ČSOP ve spolupráci s Lesy České republiky, s.p., byla jako vítězná vyhodnocena (v jednotlivých kategoriích) díla Šárky Jarošové, Tadeáše Maláka, Davida Outraty, Pavla Štastného, Terezy Turkové, Patrika Štadlera, Martiny Ježkové, Milana Slavingera, Petra Vodičky, Jiřího Michala a Daniely Brabcové. Kompletní výsledkovou tabulku, stejně jako místa a termíny, kde lze výstavu vítězných fotografií shlédnout, naleznete na <http://smop.cz/fotos>. Některé z vítězných fotografií si můžete prohlédnout též na této dvoustraně.



FOTOBĚ ANNA BYKAROVÁ - VYSOKÉ MÝTO
VÝTVARNÁ SOUTĚŽ „ŽIVÁ ZAHŘADY“

7–8 let Kristýna Čížová z Bratřejova, Markéta Vrbová z Mladé Boleslavi a Kateřina Štulcová z Prahy 9, v kategorii 9–10 let Anna Bykarová z Vysokého Mýta, Viola Bláhová z Prahy 9 a Tomáš Bank z Prahy 9, v kategorii 11–12 let Jakub Mandát z Větrného Jeníkova, Kamila Dvořáková z Větrného Jeníkova a Ivana Odehnalová z Budče, v kategorii 13–16 let Veronika Bartošová ze Šumperka, Adéla Kolátorová z Větrného Jeníkova a Marek Obšil ze Šumperka, čestné uznání obdržel Vojta Kameník. Všechny oceněné obrázky si můžete prohlédnout na www.zivazahrada.cz.

● Poslední jednání minulého Ústřední výkonné rady proběhlo 16.–17. ledna v Praze. Kromě přípravy nadcházejícího Sněmu ČSOP (o němž je více na str. 24) a vyhodnocení soutěže na logo ke 30. výročí ČSOP se Rada zabývala i přípravou dalších aktivit k výročí Svazu, projednáváním grafického manuálu, upravujícího používání loga ČSOP či návrhy na ocenění Příroda děkuje.

● 25. března 2009 se v Ekocentru Domu ochránců přírody v Praze uskutečnil odborný seminář zaměřený na ochranu raků. Jeho hlavním cílem bylo sladit požadavky státní ochrany přírody s aktivitami občanských sdružení. V reprezentativním zastoupení, zahrnujícím jak státní správu (AOPK, MŽP, ČIŽP), tak občanská sdružení (ČSOP, rybáři...), tak i vědecké instituce (Výzkumný ústav rybářský a hydrobiologický Vodňany, Výzkumný ústav vodohospodářský, několik univerzit), se diskutovalo o vhodnosti či nevhodnosti transferů raků, o problematice račího moru i o nepůvodních druzích raků.

● Tradiční Výroční setkání pozemkových spolků se uskutečnilo 17.–18. dubna v příjemném prostředí chaty Pláně pod Ještědem. Kromě tradičních „úřednicin“, jako je volba členů Rady Národního pozemkového spolku či diskuse o její další činnosti, se mluvilo o problematice péče o lesy, o vztahu pozemkových spolků k územním systémům ekologické stability či o specifikách managementu lokalit zaměřených na hmyz. Vyvrcholením setkání byla exkurze do Nového pralesa, vlnkové to lodi Pozemkového spolku Čmelák. Novou posilou v Radě Národního pozemkového spolku je Jirka Koreš z pozemkového spolku Šance pro draha (občanské sdružení Vaváky).

● Do jarního kola 17. ročníku kampaně Uklidme svět se přihlásilo 140 organizací, odhadem se do úklidu zapojí 15 000 dobrovolníků. Do kampaně se hlásí ZO ČSOP, městské a obecní úřady, mateřské a základní školy i další neziskové organizace.

V rámci kampaně se u nás každoročně uklízí odpady podél turistických cest a v okolí obcí, čistí se koryta vodních toků a jejich břehy, odstraňují se černé skládky apod. Děkujeme všem dobrovolníkům, organizacím a sponzorům, kteří se do této kampaně zapojili. Generálním partnerem této akce je Nadační fond Veolia Voda, dále tuto kampaň podpořilo Ministerstvo životního prostředí.

● V květnu se rozjelo další kolo nekonečného seriálu zvaného „boj za záchranu stočtrnáctky“. Tentokrát zákon o ochraně přírody a krajiny (o jehož připravované novele se dočtete na str. 14–15 a též v úvodníku na str. 1) ohrožují na poslední chvíli přidané pozměňovací návrhy pana poslance Snětilého, za nimiž stojí především myslivci a rybáři. Tyto pozměňovací návrhy staví některé paragrafy zákona, zejména co se druhové ochrany týče, doslova na hlavu. Jak vše dopadne se v okamžiku, kdy píšeme tyto řádky, ještě neví... ☹



FOTO: JIŘÍ MICHAL - NA ÚJEDLÍ
2. MÍSTO - TÉMA SNÍDANÉ V TRÁVĚ



FOTO: DANIELA BRABCOVÁ - KAMENOHORSKÝ BUK
3. MÍSTO - TÉMA POSLEDNÍ MOHYKÁN

● Do veřejné soutěže o nejlepší logo k 30. výročí vzniku ČSOP se sešlo celkem 14 návrhů log od 11 autorů. V anonymním hodnocení Ústřední výkonné rada ČSOP vybrala a následně jako logo k 30. výročí vzniku ČSOP schválila dílo Jakuba Horského. Logo, které se užívá spolu s oficiálním logem ČSOP, je ke stažení na www.csop.cz.

● V rámci zimního kola Živé zahrady 2008 byla vyhlášena soutěž o nejhezčí obrázek strakapouda. Ze 60 zaslaných obrázků byly v pěti kategoriích vybrány vždy tři obrázky, jejichž autoři obdrželi malé dárky. Byli to v kategorii 5–6 let Patrik Pernický z Valašského Meziříčí, Anežka Devátá z Průhonice a Petr Špulák z Prahy 9, v kategorii

Úvodník ředitele Kanceláře ÚVR ČSOP Petra Stýbla v minulém čísle KND vyvolal bouřlivé, a mnohdy naprosto protichůdné reakce. Dovolujeme si přetisknout alespoň dvě z nich.



Již delší dobu jsem měl na jazyku podobná slova jako ředitel Kanceláře ÚVR ČSOP pan Stýblo, který je napsal v úvodním slově časopisu ČSOP „Krása našeho domova“. Plně s nimi souhlasím a dovoluji, abych připojil několik svých myšlenek. ČSOP považují za nejvyšší organizaci zabývající se ochranou přírody. Ve svých začátcích překonávala nedůvěru minulého politického systému. Má dokonale propracovaný preventivní výkonný program své činnosti. Práce s dětmi, metodika výchovy a vzdělávání je na evropské úrovni. Čeho si však cením nejvíce je kvalifikovanost lidí ve vedení ČSOP i v jednotlivých organizacích. Z tohoto lidského potenciálu se profilovala i filozofie ochrany přírody ČSOP, která tak nepostrádá vysokou odbornost, nemilitantnost, koncepčnost a vytrvalost. Bohužel, tyto vlastnosti jsou u některých „ekologických“ hnutí nahrazeny amatérizmem, agresivitou a epizodickou honbou za popularitou. Tohoto pokřiveného přístupu k ochraně přírody pak zneužívají politici ke svému zviditelnění. Znehodnocují tak seriózní činnost odborníků a dobrovolníků zabývajících se problematikou přírody. Příkladem toho je i znehodnocení Nobelovy ceny, která za „reklamní“ ochranu přírody byla udělena Al Goreovi.

V minulosti tedy ČSOP čelila odporu politické garnitury a nyní se musí bránit novému ohrožení, a tím je zneužívání činnosti byrokraty a politiky ke zvýšení jejich popularity. Domnívám se, že naše organizace vše zvládne a nezapomene na své kořeny. Nejsem si však jist tím, jestli si toto uvědomí ti, kteří chápou ochranu přírody „trochu“ jinak. ☹

Mgr. Miloslav Hurt, bývalý předseda ČSOP při Gymnáziu v Plasích, v současné době individuální člen ČSOP

Vážený pane Stýblo,

Celá moje rodina, členové ČSOP – Ekocentrum Říčany, je naprosto šokována Vaším úvodníkem, konkrétně jeho částí, kde boj se změnami klimatu přirovnáváte ke zhoubnému nádoru: „...Zapomeňme na sice celosvětová a státem stále více podporovaná, ale o to více pomíjivá pseudoochrannáská témata, za jaká já považuji dnes již skomírající Agendu 21 či trvale udržitelné žití nebo nyní jako zhoubný nádor bující boj proti globálnímu oteplování. (Děsím se chvíle, kdy mi někdo zakáže zapálit táborák, ne z tradičního důvodu možného požáru, nýbrž proto, abych při spalování vznikajícím CO₂ přispíval k oteplení klimatu)...“ Takovéto konstatování jsme bohužel nuceni slyšet z jedné vysoko položené části Prahy od našeho vysoce postaveného politického představitele, ale nic nás nenutí je poslouchat od někoho, kdo je vysoce postaveným pracovníkem v organizaci, kterou svými členskými příspěvky podporujeme.

Nechci tady s Vámi dlouze argumentačně rozebírat to, co lidé, kteří to chtějí vědět a vidět, vidí, tedy hrozby a rizika změn klimatu pro zvířata, lidstvo i celou planetu. Neberu Vám Vaše osobní názory, ale v době, kdy se na prostá většina vědců z celého světa na problému klimatických změn shoduje a bije na poplach, bych od Vás očekával minimálně zdrženlivost v prezentaci Vašich osobních názorů na oficiální úrovni ekologické organizace sic!

Vždy jsme se snažili tolerovat, že jako nezisková organizace velmi výrazně napojená na státní rozpočet nemůžete být ve svých prohlášeních a postojích tak důrazní a nezávislí jako jiné NNO, ale pokud jsou názory čelných představitelů ČSOP natolik shodné s lidmi, kterým je ochrana přírody natolik vzdálená, že dokonce ani nevědí, že je někde příroda ničena, obávám se, že nemáme potřebu spolu s celou rodinou nadále být členy Vaší organizace. S pozdravem ☹

Petr Dobrý, koordinátor místní skupiny Hnutí Duha střední Čechy, člen správní rady Nadace partnerství a donedávna s výrobky Vileda sponzor akce Uklidme svět, Zuzana Dobrá, jednatelka firmy, Vít Dobrý, žák 9. třídy

Stane se ...

Setkání s přírodou

Po loňském „nultém“ ročníku Setkání s přírodou (viz minulý číslo KND) proběhne ve dnech 12.–23. června první ročník této akce, jejímž cílem je dostat lidi do přírody a ukázat jim, co vše zajímavého se kolem nich vyskytuje. Kde všude a s čím se lze setkat naleznete na stránkách www.setkanisprirodou.cz.

Setkání členů a přátel ČSOP

Tradiční Setkání členů a přátel ČSOP se letos uskuteční 4.–6. září 2009 v srdci Slavkovského lesa, v Bečově nad Teplou. Setkání bude zároveň oslavou 30 let Svazu. Bližší informace naleznete v příložené pozvánce a na <http://setkani.csop.cz>.



FOTO: TEREZA TURKOVÁ - CISTOU BYTÍM
2. MÍSTO - TÉMA POSLEDNÍ MOHYKÁN

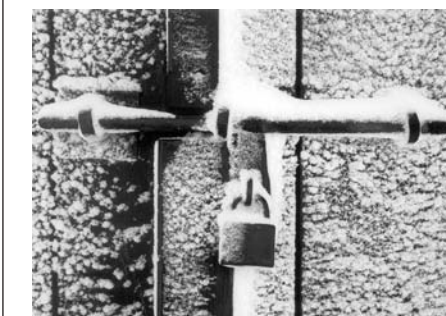


FOTO: JAN VAŠÍČEK - MIRAZIVÝ ZÁMEK
3. MÍSTO - TÉMA MRÁZ ČARUJE

Fotosoutěž

Uzávěrka 14. ročníku fotografické soutěže Pohledy do přírody, vyhlašované Sdružením mladých ochránců přírody ČSOP, je 15. října 2009. V letošním ročníku jsou vyhlášena témata Les mého srdce; Skály, balvany, kameny, písek; Města plná přírody a Voda je život. Další podrobnosti naleznete na <http://smop.cz/fotos>. ☹

Malý velký muž Honza Lukášek

Je to už několik měsíců, co jsme se s plukovníkem v.v. Janem Ivanem Lukáškem rozloučili. Zemřel 28. února 2009 v nedožitých 86 letech.

Honza Lukášek se narodil 2. května 1923 v Bratislavě českým rodičům. Tady také prožil své dětství a jinošská léta. Za 2. světové války byl aktivně zapojen v odboji proti německým okupantům, dvakrát se dostal do zajetí a dvakrát z něho uprchl. Po válce působil jako výsadkář v armádě, kde prošel řadou významných velitelských funkcí. Po okupaci Československa vojsky Varšavské smlouvy v roce 1968 se dostal do ostrého konfliktu s tehdejšími stranickými a vojenským vedením a byl z armády propuštěn.

Tady více než kdy jindy platí, že vše zlé je k něčemu dobré – pokud by Honza Lukášek pokračoval ve vojenské kariéře, byla by ochrana přírody (a to nejen ta dobrovolná) velmi ochuzena. Honza Lukášek měl bezesporu přírodu v krvi již od mládí, ale je přímo neskutečné, s jakou vervou se



do ochranařiny v relativně pozdním věku pustil. V roce 1981 spoluzakládá ve Štamberku novou organizaci ČSOP a na dlouhá léta se stává jejím předsedou. V roce 1987 nastupuje na poloviční úvazek na oddělení státní památkové péče a ochrany přírody v Okresním vlastivědném muzeu v Novém Jičíně. Rychle se vzdělává v botanice, zoologii a ekologii. Jelikož miluje práci s dětmi, zakládá také oddíly Mladých ochránců přírody a z vlastních prostředků pro ně vydává měsíčník „Tam-Tam“. Na školách v okolí Štamberku má v těchto klubech přes 450 dětí, s nimiž získává řadu vítězství a ocenění na

různých soutěžích. Velký kus práce odvádí také při ochranařském mapování. Řadu let je jako odborný garant a člen komise ochrany přírody aktivní i na ústřední úrovni Českého svazu ochránců přírody. Nejvíce se však v myslích ochranařské veřejnosti zapisuje díky úspěšnému projektu repatriace jasoně červenoookého do štramberské přírody. Při této velmi obtížné práci bylo nejlépe vidět, jaké obrovské úsilí, trpělivost a vytrvalost umí Honza Lukášek vyvinout, aby dosáhl kýženého výsledku. Dostalo se mu uznání od předních entomologů z Evropy. Je nositelem 4 pamětních medailí „Příroda děkuje“, ceny Josefa Velka a Jana Šmardy, v roce 2007 obdržel i cenu ministra životního prostředí. Mé vzpomínky na plukovníka v.v. Jana Ivana Lukáška jsou velmi osobní a silné. Jsem vděčný za společné hodiny strávené na cestách, kdy jsem mohl nerušeně poslouchat jeho životní příběhy. Byl to můj životní učitel, „guru“.

Honza byl malý velký muž, člověk s obrovským srdcem, na kterého nelze zapomenout..

Petr Orel

Mgr. Emilie Strejčková

V neděli 8. března, krátce po svých sedmdesátých narozeninách, zesnula Mgr. Emilie Strejčková. Odešla po dlouhé nemoci, během které byla stále velmi aktivní a pracovala na řadě projektů. Emilie Strejčková je známa především jako zakladatelka Střediska ekologické výchovy Toulcův dvůr v Praze – Hostivaři a autorka myšlenky bránit odcizování dětí přírodě. Tuto snahu, kromě několika publikací, završila vybudováním ekologické mateřské školky Semínko.

Zúžit však zásluhy Emilky Strejčkové o ekologickou výchovu pouze na vybudování ekologického centra by bylo zkreslující. Do ochrany přírody vstoupila jako učitelka už v sedmdesátých letech,



když vytvořila systém regionální ekologické výchovy pro žáky základních škol Prahy 10 (kolekci učebních pomůcek, publikace a kulturní pořady pro žáky, metodické listy pro učitele), což bylo v té době zcela

inovátorské a neobvyklé.

E. Strejčková byla v roce 1979 zakládající členkou 4. základní organizace ČSOP – jedné z prvních ZO v republice. Spolu s dalšími kolegy z této organizace se zasadila mimo jiné o biologickou rehabilitaci údolí Botiče a vyhlášení prvních pražských oblastí klidu – dnešních přírodních parků.

V roce 1997 dostala magistra Strejčková za celoživotní obětavou práci v ekologické výchově Cenu ministra životního prostředí, v letošním roce, těsně před svou smrtí, svazové ocenění „Příroda děkuje“.

Jakub Moravec,
Středisko ekologické výchovy
Toulcův dvůr



NADAČNÍ FOND VEOLIA

je generálním
partnerem
projektu

UKLIĎME SVĚT!

PRODÁVÁME: Kvalitní, vysokogramážní trika s krátkým rukávem ze 100% bavlny.

Černé tričko
s potiskem skvrn mloka
a logem ČSOP.
Cena 290 Kč.
Velikosti M, L, XL, XXL.



Tmavě zelené tričko
s bílým logem ČSOP.
Cena pro členy 200 Kč,
pro nečleny 250 Kč.
Velikosti M, L, XL, XXL.



Khaki tričko
se světlým šedým logem ČSOP.
Cena pro členy 200 Kč,
pro nečleny 250 Kč.
Velikosti M, L, XL, XXL.



Světlé tričko s šedým melírem
a zeleným logem ČSOP.
Cena pro členy 200 Kč,
pro nečleny 250 Kč.
Velikosti M, L, XL, XXL.



Trička mají certifikát **Confidence in textiles** garantující, že při jejich výrobě nebylo životní prostředí vystaveno toxickým chemikáliím, a že jim nebude vystavena ani vaše kůže. Při objednávce nad 10 ks poskytujeme množstevní slevu 10%. Poštovné a balné 60 Kč. Objednávat můžete na adrese Kanceláře ÚVR písemně (objednávka vstává uprostřed časopisu), e-mailem (info@csop.cz), nebo prostřednictvím webového formuláře, který najdete na adrese prodej.csop.cz. **Nákupem triček podpoříte Český svaz ochránců přírody a jeho aktivity.**

RWE Transgas Net. Blíž přírodě.



Foto: ZO ČSOP Aron

Kamenec v nivě Radnického potoka je ideálním místem pro výskyt vzácných druhů motýlů. Díky projektu RWE Transgas Net. Blíž přírodě, je zde možné ve volné přírodě pozorovat např. modráška očkovaného, modráška bahenního nebo soumráčníka. Lokalita patří do evropské soustavy chráněných území Natura 2000 a od roku 2008 je zpřístupněna i široké veřejnosti.

Od roku 2007 financoval RWE Transgas Net jako generální partner Českého svazu ochránců přírody otevření 23 přírodních významných míst o celkové rozloze více než 100 hektarů.

RWE Transgas Net – Váš spolehlivý přepravce zemního plynu.