

K R Á S A N A Š E H O D O M O V A



ČASOPIS ČESKÉHO SVAZU OCHRÁNCŮ PŘÍRODY

PODZIM/ZIMA 2009

ROČNÍK IX (51)



Naděje pro Vlčí hrdlo
Nelegální motorismus
Krajina a změny klimatu
Muzeum na Jizerce

Boj o Plachtu



jak jste se jistě již všimli, dnes vychází Krása našeho domova poprvé v její historii (a to nejen té novodobé) plnobarevně. Dlouho jsme o tomto kroku uvažovali, a to zdaleka ne jen z ekonomických důvodů. Mnohým z těch, co se kolem vydávání časopisu pohybují, připadala černobílá verze, tak výrazně se odlišující od dnešního pestrobarevného, často povrchního pozlátka, jaksi bližší. O tom konec konců svědčí i skutečnost, že v loňské anketě byli příznivci plnobarevné a černobílé verze časopisu zhruba vyrovnaní. Hlavním argumentem pro přechod na barvu byl fakt, že příroda je barevná a řada zejména květin, ale i zvířat či krajin v černobílé fotografii zkrátka nevyunikne, ztrácí část ze svého půvabu.

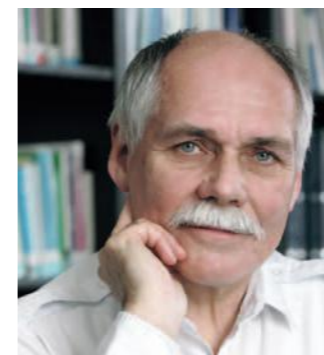
Krásu našeho domova je tedy od této chvíle barevná. Věřím, že více bude těch, které tato změna potěší, než těch, které bude mrzet. Za jakékoli názory předem díky!

Obsah se na rozdíl od podoby nemění. I v tomto čísle najdete pravidelné rubriky, články o zajímavých místech, rady, jak přírodě aktivně pomoci i drobnosti ze života Svazu. Snad jen trochu netradiční je prostor, věnovaný otázce klimatu. A rozsah 36 stran.

Příjemné čtení přeje

Honza Moravec

	SLOVO ÚVODEM	1
	CHRÁNÍME PŘÍRODU	
	BOJ O PLACHTU V HRADCI KRÁLOVÉ (A. ZÁRUBA, T. KOPECKÝ)	2
	NADĚJE PRO VLČÍ HRDLO (I. JONGEPIEROVÁ)	5
	ŽIVÁ ZAHRADA	
	JAK POMÁHAT DIVOKÝM VEVERKÁM (K. SOUKUPOVÁ)	22
	KRAJINA A LIDÉ	
	NEJVÝZNAMNĚJŠÍ PŘÍRODNÍ ZDROJ: STABILNÍ KLIMA (J. HOLLAN)	8
	PRAMENY A STUDÁNKY (M. KULÍK)	12
	ZÁSADY PÉČE O DROBNÉ VODNÍ EKOSYSTÉMY (M. DUŠEK)	13
	NAUČNÉ STEZKY	
	SETKÁVÁNÍ KRAJINY A HISTORIE - ZLATÝ VRCH (J. MORAVEC)	26
	EKOLOGICKÁ VÝCHOVA	
	EKOLOGICKÁ VÝCHOVA NENÍ JEN PRO PŘÍRODOVĚDCE (M. KRÍŽ) ..	14
	15 LET MUZEA NA JIZERCE (J. MORAVEC, P. BYRON)	16
	SPOLUPRÁCE ČSOP SE ŠKOLOU	
	VE SPÁLENÉM POŘÍČÍ (P. PELIKÁN, D. DOSTÁLOVÁ)	18
	ZELENÉ PARAGRAFY	
	NOVÁ LEGISLATIVA V OBLASTI ŽIVOTNÍHO PROSTŘEDÍ	
	(M. DAMOHORSKÝ, V. STEJSKAL)	21
	STOP ILEGÁLNÍMU MOTORISMU V PŘÍRODĚ (P. KONŮPKA)	22
	ROZHOVOR S ING. PETREM MOUCHOU	
	O ČSOP A ČESKÉM KRASU	24
	ZELENÁ KARTA	
	MUZEUM PROSTĚJOVSKA (V. JAŠKOVÁ, M. KVAPILOVÁ NOVÁKOVÁ)	26
	OKÉNKO DO HISTORIE	
	NAŠÍ PŘÍRODOU	28
	NAŠE ČINNOST	
	JAK JSME ZACHRAŇOVALI VLTAVSKÉ ŠKEBLE (P. STÝBLO)	29
	SETKÁNÍ ČSOP V BEČOVĚ (M. PECKOVÁ)	30
	STALO SE	32
	LISTÁRNA	35



VÁŽENÍ PŘÁTELÉ!

Dubnový Sněm našeho Svazu se důrazně vyjádřil k otázce globální změny klimatu. Jsem rád, že v usnesení Sněmu zazněla slova připomínající vážnost situace. Na začátku prosince se v Kodani sejdou světoví představitelé (očekává se historicky vůbec největší shromáždění politiků, vědců, novinářů, podnikatelů i občanské společnosti), aby narysovali pravidla nového celosvětového režimu snahy o zmírnění globální klimatické změny,

jež po roce 2012 nahradí dosavadní režim Kjótského protokolu. Dnes už je víc než dost důkazů o zásadní antropogenní příčině oteplování a dalších s tím spojených jevů, kterou jsou emise skleníkových plynů a jejich rostoucí koncentrace v atmosféře. Před více než sto lety Svante Arrhenius (laureát Nobelovy ceny za chemii) v zásadě správně vypočetl, že kdyby se v ovzduší zdvojnásobil obsah oxidu uhličitého – tehdy čistě teoretická, akademická úvaha – zvýšil by se skleníkový efekt atmosféry natolik, že by se teplota při zemském povrchu zvedla o 4–6°C. Bohužel se ukázalo, že v důsledku lidské činnosti ke zdvojnásobení koncentrace CO₂ v ovzduší ve srovnání s dobou konce 19. století s největší pravděpodobností dojde během příštích 20–30 let. To přinese výrazné oteplení přízemní vrstvy ovzduší spojené s úbytkem ledovců na pólech i na horách, zvýšení hladiny oceánů (o desítky centimetrů) a častější výskyt extrémních meteorologických situací, větší hrozby povodní, bouří, ničivých větrů, ale i suchých období.

Důsledky změny klimatu pro živou přírodu se nepříznivě projevují už dnes a v nejbližší budoucnosti budou velmi neblahé. Z geologické historie víme, že důsledkem klimatických fluktuací v dávné minulosti byly hluboké změny živé přírody, například v době relativně nedávné spojené se střídáním dob ledových a meziledových. Příroda si nakonec vždy „sama pomohla“, avšak za cenu ztráty mnoha biologických druhů a celých ekosystémů. Jaké mohou být dopady změny klimatu, jež probíhá před našima očima, naznačují některé studie, které mimo jiné předpovídají vysušení Amazonie a postupný zánik deštného lesa, vymření většiny současných korálů či celkovou ztrátu až 25% biologických druhů. Přitom živá příroda má pro ochranu klimatu velmi důležitou roli, ať už jde o lesy, mokřady, rašeliniště, půdu či mořské ekosystémy, které pohlcují asi polovinu lidmi vyprodukovaných skleníkových plynů. Proto má ochrana přírody pro snahu o zmírnění změny klimatu zásadní význam. Jak zdůraznil Sněm, úsilí o odvrácení současné nejvýznamnější hrozby pro planetární životní prostředí přináší našemu snažení novou dimenzi a velkou aktuálnost. ☺

RNDr. Bedřich Moldan
předseda Čestné rady ČSOP

FOTO NA OBÁLCE JAN W. JONGEPIER/VIČÍ HRDLO



Krásu našeho domova
časopis Českého svazu ochránců přírody

První číslo Krásy našeho domova vyšlo v roce 1904.
Po padesátileté odmlce bylo jeho vydávání obnoveno v roce 2001.

podzim/zima 2009 – ročník 9. (51.)

Vychází dvakrát ročně. Cena 40 Kč, pro členy ČSOP zdarma.
Předplatné 80 Kč za rok – objednávky přijímá redakce.

Vydavatel: © Ústřední výkonná rada ČSOP

Adresa redakce: ČSOP – redakce KND
Michelská 5, 140 00 Praha 4
telefon: 222 516 115, 222 511 494
e-mail: knd@csop.cz
web: http://www.csop.cz

Redakční práce: Jan Moravec

Grafická úprava: Jana Štěpánová

Korektury: Alexandra Králová

Redakční rada: Libor Ambrozek, Pavel Bureš, Martin Dušek,
Jan Eichler, Jan W. Jongepier, Pavel Pešout, Ladislav Ptáček,
Bohumil Reš, Petr Stýblo, Dalibor Zachoval (předseda),
Václav Záruba

Tisk: REPROPRINT Praha

Uzávěrka tohoto čísla: 15. 11. 2009

Příspěvky do příštího čísla zasílejte na adresu redakce
do 31. 2. 2010.

Inzerci přijímá redakce.

Za pravdivost, věcnou správnost a původnost příspěvků
odpovídá autor. Redakce si vyhrazuje právo příspěvky krátiť
a stylisticky upravovat. Nevyžádané rukopisy a obrazový materiál
se nevracejí. Příspěvky jsou publikovány bez nároku na honorář.

ISSN 1213-5488

Evidenční číslo MK ČR: E 12567

Čestná rada ČSOP: RNDr. Libor Ambrozek, PhDr. Petr Dolejský, Doc. RNDr. Karel Hudec, DrSc., prof. Ing. Jan Jeník, CSc., Dr. Constantin Kinský, Čestmír Klos, RNDr. Jiří Kulich, RNDr. Jan Květ, CSc., RNDr. Ladislav Miko, Ph.D., JUDr. Slavomír Mičoch, prof. RNDr. Bedřich Moldan, CSc., Zuzana Norisová, Ing. Jiří Oliva, RNDr. František Pelc, PhDr. Přemek Podlaha, Stanislav Rampas, RNDr. Jitka Seitlová, Ing. Jaroslav Ungerman, CSc., Ing. František Urban



FOTO: ZDENĚK AUDRLECKÝ

Boj o Plachtu v Hradci Králové

Na jihovýchodním okraji Hradce Králové se nalézají pozoruhodné území, které můžeme směle označit za jeden z posledních přírodních rájů v širokém okolí města. Jde o lokalitu zvanou Plachta nebo též Na Plachtě.

TEXT ADAM ZÁRUBA, TOMÁŠ KOPECKÝ

Když je toto území považováno za nejvýznamnější přírodovědnou lokalitou v širokém okolí Hradce Králové, jedná se zároveň o jednu z neohroženějších lokalit v České republice. To však není lhostejné mnoha lidem, odborníkům i běžným občanům, kteří již 20 let s nezvyklým nasazením bojují o její ochranu.

Co je vlastně Plachta a proč je tak cenná?

V lokalitě Na Plachtě můžeme nalézt natolik rozsáhlý soubor bohatých a zachovalých společenstev rostlin a živočichů, že území biologové často označují za unikátní v rámci celé střední Evropy. Na několika desítkách hektarů (v souhrnu se jedná o cca 50 ha) bylo doposud zaznamenáno zhruba 800 druhů rostlin a více než 2500 druhů živočichů, z toho např. více jak 1000 druhů brouků, 800 druhů motýlů, 50 druhů vážek (což je nejvíce druhů na jednom místě v celé ČR!), 16 druhů obojživelníků (většina středoevropských druhů) nebo 140 druhů ptáků (číselné údaje reprezentují stav v květnu 2009) – a to vše v dotyku zástavby krajského města. Důvodem této mimořádné biodiverzity je vzácná shoda okolností, která umožnila, že se zde zachoval unikátní typ bezlesí střední Evropy. První písemné zmínky o Plachtě pocházejí z patnáctého století a díky tomu víme, že ráz středověké bezlesé pastevní a mokřadní krajiny se zde udržel až dodnes. V první polovině 20. století pastva jako dominantní krajinnotvorný proces ustoupila a lokalita fungovala převážně jako vojenské cvičiště. Toto využití způsobovalo stálé narušování půdního pokryvu a zabraňovalo zarůstání cenné bezlesní lokality náletovými dřevinami. Tak zde nedošlo k jevům a lidským aktivitám, které byly příčinou znehodnocení mnoha jiných cenných lokalit v ČR – k zalesňování, odvodňování či intenzivnímu hnojení. Dnešní Plachtu tvoří pestrá mozaika různých mikrostanišť – např. mokřadních a orchidejových luk, periodických tůní, rybníků a jejich rákosin, lužní olšiny, malých lesíků různých typů, a to i tundrového charakteru, suchých



FOTO: ZDENĚK AUDRLECKÝ



FOTO: ZDENĚK AUDRLECKÝ

Vážka jasnoskvrnná, rosnatka okrouhlostá.

i vlhkých vřesovišť, písčitých výslunných břehů, teplomilných trávníků či raných stádií rumišť. Zcela výjimečný je i výskyt mnoha zákonem chráněných druhů rostlin a živočichů na tak malém území, kterých zde bylo dosud zaznamenáno 107, z toho 19 evropsky významných.

Ohrožení a ochrana lokality Na Plachtě

Přestože má lokalita Na Plachtě zcela mimořádnou přírodovědnou hodnotu, je silně ohrožená dlouhodobými snahami o zástavbu, ale i dalšími způsoby devastace. První plány na zástavbu lokality se objevily v územních plánech již v první polovině 60. let 20. století. V letech 1986-89 zde bylo plánováno rozsáhlé panelové sídliště s několika tisíci bytovými jednotkami. Jeho realizaci však naštěstí zabránily společenské změny po 17. listopadu 1989. Přesto myšlenka vytvořit atraktivní bydlení na hranici rozsáhlých Novohradeckých lesů zůstává i nadále zaryta hluboko v hlavách některých urbanistů a územních plánovačů i místních hradeckých politiků.

První návrhy jednotlivců na ochranu Plachty a odpor proti její zástavbě se objevují již koncem 80. let. Oficiální snahy orgánů ochrany přírody o vyhlášení chráněného území pak přicházejí až s pětiletým zpožděním v roce 1993. K vlastnímu

vyhlášení ochrany v kategorii přírodní památky však dochází teprve o dalších dlouhých pět let později, v roce 1998. V tomto roce byla vyhlášena městem Hradec Králové přírodní památka Na Plachtě 1, která zahrnuje rybníky Jáma a Plachta a na ně navazující lužní olšiny (celkem cca 10 ha). V témže roce je pak zároveň vyhlášena přírodní památka Na Plachtě 2 (cca 29 ha), kterou vyhlásilo Ministerstvo životního prostředí na pozemcích využívaných armádou. Je však nutné podotknout, že i při vyhlášení přírodních památek se uplatnily výraznou měrou snahy o zástavbu části území a chráněné území bylo vyhlášeno ve značně zredukovaném plošném rozsahu oproti původním návrhům a výsledkům přírodovědných průzkumů.

V roce 2000 je po dlouhých peripetiích schválen nový Územní plán města Hradec Králové, ve kterém je část cenného území mimo přírodní památky opět určena k zástavbě sídlištěm a komerčními objekty. Nic nepomohly ani protesty občanů (petici proti výstavbě na Plachtě uspořádala v roce 1999 tehdy působící organizace Svoboda zvířat). Začátkem realizace této chmurné vize je výstavba supermarketu LIDL v roce 2004, který vznikl na mokřadní louce v severozápadním cípu území při Brněnské ulici (orgánům ochrany přírody to tehdy jaksi „uteklo“ a v Hradci Králové ještě nebyly natolik rozvinuté občanské aktivity, které by byly schopny výstavbě zabránit). Další podobné záměry (administrativní budovy a skladové haly) se na pozemcích s výskytem mnoha zákonem chráněných druhů objevují až v roce 2008. Tyto záměry se již setkaly se značným odporem a zatím se je daří brzdit v rámci správních řízení. Je to však velmi vyčerpávající a nepříjemné. Vynalézavost některých „investorů“ v poškozování přírodních hodnot Plachty navíc nezná mezí – od navázení nebezpečného odpadu počátkem roku 2009 na zimoviště chráněných živočichů (navezeno 1200 tun stavebního odpa-



FOTO: ZDENĚK AUDRLECKÝ



FOTO: ZDENĚK AUDRLECKÝ

Rosnička zelená je symbolem Plachty.

du, z toho 400 tun odpadu nebezpečného – zeminy smíchané se starými bateriemi) až po přeměnu louky s výskytem evropsky chráněných modrásků na „golfový“ trávník.

Mezi další problémy Plachty patří zejména rychlé zarůstání náletovou zelení, které se velmi zrychlilo po ukončení vojenské činnosti v 90. letech 20. století. Z původně zcela bezlesé lokality Na Plachtě 2 tak zbylo v současné době cenné bezlesí jen na 20% jejího území. Jiné ohrožení představují občané, kteří si pletou území se skládkou odpadů všeho druhu – to je problém dlouhodobý, i když se situace velmi pozvolna začíná zlepšovat. Kromě znečištění území a poškozování biotopů přispívá ukládání odpadů také k šíření nepůvodních druhů rostlin (vyvážení zahradních odpadů) a také k estetické degradaci lokality. U části veřejnosti to pak vede k nahlížení na Plachtu jako na smetiště, které nemá smysl chránit.

Asi nejnovějším ohrožením území jsou vodohospodářské záměry města a developerů, jejichž cílem je vytvoření okrasného jezírka v již postaveném sídlišti Plachta sever, při jejichž povolování nebylo respektováno závazné stanovisko MŽP (toto stanovisko se v průběhu příslušných řízení záhadně ztratilo). Záměr spočívá v realizaci dvou vodních nádrží v lese východně od přírodní památky Na Plachtě 2 a vedení dlouhého přivaděče od těchto nádrží k okrasnému jezírku v sídlišti. Tento přivaděč má vést v těsné blízkosti pozemků s výskytem zvláště chráněných druhů. I když odborný posudek České geologické služby, objednaný hradeckým Magistrátem, prokázal nesmyslnost jezírka a nedostatek vody pro jeho napájení a Česká inspekce životního prostředí zakázala realizaci přivaděče i vrtu, který měl jezírko dotovat podzemní vodou, nic to městu nebránilo v zahájení výstavby. Jezírko i obě nádrže v lese jsou v současné době prakticky hotovy a město se snaží o prolomení zákazu ČIŽP a o realizaci zbývajících problematického kanálu.

Tři kroky k záchraně lokality

Z předchozího přehledu vyplývá, že situace v Hradci Králové je velmi napjatá. Ochrana lokality je velmi náročná časově a často i psychicky. Na nadávky do ekoteroristů si všichni zúčastnění již museli dávno zvyknout, mediální útoky, zejména ze strany vedení města, jsou rovněž velmi časté. Aktuálním velmi hmatatelným „výsledkem“ úsilí o ochranu hradeckých



FOTO: ZDENĚK AUDRILICKÝ



FOTO: MARTIN HANOUSEK

Další vzácní obyvatelé Plachty – otakárek fenyklový a zmije obecná.

přírodních hodnot je neudělení grantu na ekovýchovné aktivity ZO ČSOP Orlice radou města Hradec Králové (i přes jednoznačné doporučení komise rady pro ŽP).

V roce 2007 byla část Plachty navržena na **zařazení do soustavy evropsky významných lokalit NATURA 2000**. Návrh však byl po dohodě s městem plošně zredukován pouze na území stávajících přírodních památek (vedení města však tuto dohodu nedodrželo a i po redukcii plochy vyhlášení Natury na Plachtě i na dalších lokalitách v okolí města dlouhodobě bránilo – svůj souhlas vyjádřilo až těsně před nevyhnutelným vyhlášením evropsky významné lokality vládou v říjnu 2009). V roce 2008 skupina nevládních organizací (vč. ZO ČSOP Orlice a ZO ČSOP Jaro Jaroměř) podala na MŽP na základě nových odborných poznatků návrh, aby evropsky významná lokalita Na Plachtě zahrnovala celé území (v ještě větším rozsahu, než návrh z roku 2007), jelikož i pozemky mimo PP jsou biotopem evropsky chráněných druhů (zejm. modrásků očkovaných a bahenních a čolka velkého). Tento návrh však bohužel nebyl respektován a EVL byla nakonec vládou schválena v minimalistické variantě územně se kryjící se stávajícími přírodními památkami. Tato problematika bude tedy dále řešena s největší pravděpodobností stížností k Evropské komisi (společně s dalšími spornými lokalitami).

V roce 2008 dále občanská sdružení (vč. ZO ČSOP Orlice a ZO ČSOP Jaro Jaroměř) podala na Krajský úřad Královéhradeckého kraje **podnět k rozšíření přírodní památky** i na zbytek cenných a dosud nechráněných ploch v lokalitě Plachta. Na rozdíl od NATURY 2000, v tomto případě náš návrh padl na úrodnou půdu a Královéhradecký kraj v současné době připravuje vyhlášení přírodní památky Na Plachtě 3 zahrnující pozemky severně od stávajících PP (jedná se o cca 17 ha). V současné době je zpracováván návrh plánu péče. Je však jasné, že vyhlášení PP bude dlouhodobý proces provázený celou

řadou problémů a konfliktních situací, neboť se jedná zejména o plochy navržené územním plánem k zástavbě.

Třetím klíčovým podnětem směrem k ochraně lokality pak byl **návrh na pořízení změny Územního plánu města Hradec Králové** podaný na Magistrát města Hradec Králové. Předmětem tohoto návrhu je zrušení možnosti zástavby přírodovědně cenných pozemků a jejich změna z pozemků zastavitelných (vícepodlažní bytová výstavba a občanská vybavenost) na pozemky nezastavitelné (konkrétně na dosavadní plochy luk a pastvin). Tento podnět podala skupina 27 občanů města Hradce Králové. Návrh na pořízení změny byl podán v listopadu 2008 a od ledna 2009 je rozhodování o pořízení změny neustále zdržováno vedením města. Doposud (říjen 2009) se návrh vůbec nedostal k zastupitelům města, kteří o něm mají dle zákona rozhodovat.

Na podporu rozšíření přírodní památky a pořízení změny územního plánu byla připravena a v červnu 2009 spuštěna petice adresovaná Královéhradeckému kraji a zastupitelstvu města Hradec Králové. Tuto petici do současné doby (říjen 2009) podepsaly tisíce občanů. Její předání je plánováno na konec roku 2009.

Další aktivity

Kromě výše uvedených aktivit probíhá ochrana formou účasti ve správních řízeních, které se týkají zásahů do Plachty. Občanská sdružení rovněž poukázala na podivné okolnosti, které provázely vyvedení největšího zastavitelného pozemku z majetku státu do soukromých rukou. Na základě tohoto podnětu MŽP a Úřad pro zastupování státu ve věcech majetkových zahájily kroky dávající naději, že by se tento pozemek mohl vrátit zpět státu, a tím by byla podstatně zjednodušena ochrana lokality a vyhlášení PP Na Plachtě 3.

V letošním roce bylo celé území PP Na Plachtě 2 převedeno do správy státní Agentury ochrany přírody a krajiny ČR, která připravuje opatření k obnově tradičního rázu lokality. Konkrétním cílem je, aby bezlesí zahrnovalo do roku 2012 50% plochy přírodní památky. Zahájena byla rovněž pokusná pastva ovcí a koz. I tyto záměry byly ostře napadnuty vedením města Hradec Králové s argumenty typu, že vykácení cca 2 ha náletů způsobí změnu klimatu ve městě apod. (přitom kácení stovek stromů přímo v centru města vedením města nevádí). Povolení kácení náletových dřevin tak provázejí značné úřední obstrukce. Odstraňování náletů probíhá zatím jen na malých ploškách formou tradičních jarních a podzimních brigád, které organizuje AOPK společně s nevládními organizacemi a hradeckými školami.

Jak je z výše uvedeného přehledu vidět, ochrana Plachty je velmi náročná a dlouhodobá záležitost. Věříme však, že se jí nakonec po dlouhých 22 letech podaří dotáhnout do úspěšného konce a že toto cenné, zajímavé a netradičním způsobem krásné místo v dotyku našeho města bude zachováno nejen pro nás, ale i pro příští generace, a že se také stane jedním ze symbolů a atraktivit města stejně jako jeho světoznámé architektonické památky.

Více informací o Plachtě najdete na internetových stránkách www.naplachte.cz.

Adam Záruba je předseda ZO ČSOP Orlice Hradec Králové.

Tomáš Kopecký je člen občanského sdružení EKOENTO, sdružení aplikované ekologie Hradec Králové.

ZO ČSOP Bílé Karpaty se už čtvrtstoletí stará o řadu luk v Bílých Karpatech. Daří se jí docela úspěšně obnovovat sušší, druhově bohaté louky. V minulém roce se rozhodla rozšířit své aktivity i na druhý břeh řeky Moravy a zkusit obnovit jiný typ luk než doposud.

TEXT IVANA JONGEPIEROVÁ

Ještě před sto lety se podél dolního toku řeky Moravy nacházely rozsáhlé nivní louky s rozptýlenými vrhami. Rostly na nich nejen různé trávy a ostřice, ale i vzácné vlhkomilné byliny jako kosatec sibiřský,



FOTO: JAN W. JONGEPIER

prýsec bahenní či jarva žilnatá. Každoroční jarní záplavy sem přinášely živiny, takže zdejší louky bývaly velmi produktivní a mohly být koseny dvakrát i třikrát ročně. Během socialismu byla většina zdejších luk zničena.

Louky se vracejí – pomůžeme jim?

Jako vhodné území pro obnovu bylo vybráno pole, nalézající se asi 5 km severně od Strážnice mezi potokem Syrovinka a okrajem lesního komplexu Bzenecké doubravy. Lokalita se nazývá Vlčí hrdlo.

Až do poloviny 70. let se zde rozprostíraly louky, které však byly během socialismu rozorány a od té doby se na



FOTO: JAN W. JONGEPIER

Naděje pro Vlčí hrdlo

nich intenzívně zemědělsky hospodařilo. Po povodních v roce 1997 však došlo ke zvýšení hladiny podzemní vody, takže některá místa zůstala dlouhodobě podmáčena, což značně zkomplikovalo jejich obhospodařování. Otevřela se tak unikátní možnost pokusit se na ploše minimálně 15 ha obnovit původní louky. Uživatel pozemků přistoupil v loňském roce na dohodu, že se na těchto pozemcích prozatím k orbě nevrátí a dá nám tak čas zajistit dostatek prostředků na jejich výkup.

Obnova luk ve Vlčím hrdle má jednu velkou výhodu – v bezprostřední blízkosti zůstala zachována část původních luk, které mohou sloužit jako zdroj semen. Jedná se o Evropsky významnou lokalitu Ondrovský, kde najdeme pestrou mozaiku biotopů, od trvale zavodněných mělkých tůní a rákosin až po občasné zaplavovanou louku. Vyskytuje se zde několik chráněných silně ohrožených druhů rostlin – violka nízká, violka slatinná, česnek hranatý a skřípinec Tabernaemontanův. Ze živočichů zde najdeme devět druhů obojživelníků, užovku obojkovou a mnohé vzácné ptáky. Hnízdí zde čejka chocholatá, bekasina otavní, vodouš rudonohý, husa velká, čírka modrá, lžičák pestrý, konipas luční, bramborníček černohlavý. Další desítky druhů se zde vyskytují v době tahu nebo sem zaletují za potravou.

Je velká šance, že pokud bude současný úhor pravidelně kosen, za něko-

lik let se sem původní luční rostliny opět vrátí a živočichové zde naleznou nové úkryty i zdroje potravy. V plánu je i obnova meandrů toku Syrovinky a nová výsadba soliterních vrh, tak typických pro louky v Pomoraví.

Pozemky ve Vlčím hrdle mají hodnotu 1,6 miliónu korun. V říjnu byl v rámci kampaně Místo pro přírodu vykoupěn první pozemek (0,2 ha). Přispívat na výkupy Vlčího hrdla lze na konto kampaně Místo pro přírodu – 9999922/0800 – pod variabilním symbolem 109.

Autorka je předsedkyní ZO ČSOP Bílé Karpaty alias Pozemkového spolku Čertoryje. Kontakt – ivana.jongepierova@nature.cz

Místo pro přírodu

Další aktivity kampaně:

- V říjnu se povedlo vykoupit 0,54 ha přírodě blízkých lesů v Jindřichovicích pod Smrkem, bezprostředně navazujících na již dříve vykoupenou „Krajinu útulnou“ (viz KND Jaro 2008).
- V současné době je připravována kupní smlouva na další pozemky na Lipínách u Kurdějova (0,68 ha).

Jak pomáhat divokým veverkám



FOTO: KATEŘINA SOUKUPOVÁ

Veverky si jistě každý pamatuje jako roztomilá zvířátka z dětských knížek či kreslených večerníčků.

TEXT KATEŘINA SOUKUPOVÁ



FOTO: KATEŘINA SOUKUPOVÁ

Krmítko z pětilitrové skleněné lahve.

V současnosti je nejsnazší příležitostí k setkání s nimi návštěva městských parků či hřbitovů. Naši specializovanou „veverčí“ záchrannou stanicí Pinky, která působí v rámci Stanice pro zraněné a handicapované živočichy v Pátku u Poděbrad, jich ročně projde několik desítek (jen letos jsme přijali 77 veverek prakticky z celé České republiky). V drtivé většině se jedná o mláďata vypadlá z hnízda, která se po dokrmení a vyléčení úspěšně daří navracet do přírody.

Nejčastější dotaz, který ve stanici od návštěvců veverčat (ale i škol a zájmových organizací) dostáváme, zní, jak lze veverkám v přírodě účinně pomáhat. Níže tedy nabízíme několik jednoduchých, ale účinných „pomůček“, které divokým veverkám ulehčí život.

Vyvěšování krmítek

Dlouhé zimy představují pro divoké veverky náročné období, a tak jim v lokalitách, kde žijí, lze pomoci příkrmováním prostřednictvím speciálních veverčích krmítek. Protože se do správně vyrobeného krmítka nejsou schopni dostat ani ptáci ani myši (otevřít ho dokáže jediné veverka), můžeme podle sledování úbytku potravy průkazně ověřit výskyt veverek v dané lokalitě. Veverčí krmítko poslouží i v situaci, kdy si například chceme občasnou návštěvnicku zahrady udržet nastalo a je nezbytné i při vypouštění veverek ze

záchranné stanice do volné přírody, kde mláďatům, uvyklým na stálý přísun potravy, usnadní postupný proces osamostatňování.

Krmítko je vyrobené ze dřeva, stříšku tvoří cca 3–4 mm silné průhledné plexisklo (veverka skrz něj vidí potravu uvnitř). Plexisklo nesmí být silnější (těžší), aby ho veverka dokázala hlavou nadzvednout. Nejvhodnější je plexisklovou stříšku k dřevěné části krmítka

(tzv. bedničce) připevnit dvěma panty. Podmínkou je, aby šly panty snadno ohýbat, nesmí být zarezlé, jinak by veverka, která není žádný silák, nedokázala stříšku hlavičkou nadzvednout. Průhledná stříška musí bez jakékoliv mezery doléhat na dřevěné hrany krmítka a tvořit tak uzavřenou bedničku s víkem. Pokud zůstane mezi stříškou a dřevem byl jen centimetrová mezera, naučí se do ní prolézat myši či menší ptáci a potravu z krmítka veverce okamžitě vyberou. Stříška krmítka je mírně sešikmená s přesahem, aby po ní stékala při dešti voda a nezatekla do nítra krmítka. Zásoby potravin tak zůstanou v suchu a nezplesniví.

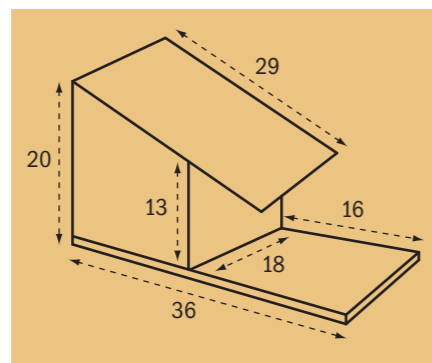
Krmítko můžete zhotovit podle zde otištěného nákresu. Rozměry slouží pouze jako orientační vodítko a nemusejí být přesně dodrženy. Je vhodné nechat spodní prkénko, na němž je krmítko připevněné, delší. Delší přesah před čelní stranou krmítka, odkud se stříška odklápí, umožní veverce v klidu před krmítko usednout a sníst si nachystanou potravu.

Šikvnější kutilové mohou pro veverku vyrobit krmítko z pětilitrové skleněné lahve (viz foto), které sice nebrání ptákům ani myším v ujídání potravy veverkám, a tudíž neplní funkci výše zmíněného nedobytného veverčího krmítka, ale může zatraaktivnit zapomenutý kout zahrady.

Speciální krmítko pro veverky. Veverka si s horní nadzvedávací deskou poradí, myši či ptáci nikoliv.



FOTO: KATEŘINA SOUKUPOVÁ



Nejvhodnější „zimní potravou“, kterou krmítko naplníme, je nevylopaná slunečnice, lískové i vlašské ořechy, jedlé kaštiny, popř. bukvice, žaludy či jako „luxusní nadstandard“ směs pro činčily od firmy Darwin.

Pítka pro veverky

Trvalou přítomnost vody v pítku ocení veverka nejen v horkých letních dnech, ale i v zimě, kdy jsou přirozené zdroje vody zamrzlé. Jako pítko poslouží veverce plochá umělohmotná miska o hloubce přibližně 5 centimetrů a průměru okolo 30 cm, kterou umístíme na klidném místě, nejlépe u úpatí stromu, po němž může veverka k misce snadno sešplhat. Misku můžeme umístit



Veverky často zabydlí i ptačí budky.



FOTO: KATEŘINA SOUKUPOVÁ

například i na špalek nebo jiné vyvýšené místo. Důležité je, aby se veverka v okolí pítko cítila bezpečně a měla snadnou únikovou cestu na strom, tudíž ho nezřizujeme na nekrytém prostoru uprostřed zahrady, kde by se veverka mohla stát snadným cílem pro dravé ptáky nebo kočky.

V souvislosti s vodou je důležité pamatovat i na nebezpečí, které veverce hrozí v podobě sudů s dešťovou vodou či nezakrytých bazének. Zvědavá veverka do nich snadno spadne, po kluzkém povrchu se nedokáže vydrápat ven a stanou se tak pro ni smrtelnou pastí. Do sudů s dešťovkou tedy umístíme silnější klacek tak, aby vyčníval nad vodní hladinu a opíral se o okraj sudu, a tím umožníme neopatrné veverce uniknout.

Budky pro veverky

Veverky rády využijí i pomoc v podobě dřevěných budek, které osídlují zejména v zimě či např. při porodu a výchově mláďat. Veverky si v přírodě staví hnízda s dvěma východy, aby mohly snáze uniknout při útoku případných predátorů, proto, mají-li na výběr, preferují budky, které jim umožňují rychlý únik. Dle mých zkušeností tedy nejraději využívají polobudku pro polodutinové ptáky upravených rozměrů cca 20 x 20 x 20 cm. Pro veverky můžeme zkusit zavěsit i kmenové budky s kulovitými vchody (cca 30 cm vysoké, 20 cm hluboké, otvor o průměru 7 cm), případně vyrobit budku se dvěma kulovitými otvory (jeden z přední, druhý ze zadní strany budky) nebo budku,

ZVÍŘE
v nouzi

Stále pokračuje veřejná sbírka na podporu záchranných stanic pro handicapované živočichy. Vaše dary pomohou zajistit zvířecím pacientům stravu a ošetření. V letošním roce bylo mezi stanice díky této sbírce rozděleno 540 000 Kč.

Podpořit záchranné stanice můžete zasláním svého daru na konto 33553322/0800. Bližší informace získáte na www.zvirevnuzi.cz.

Publikace Veverka a lidská péče

V roce 2009 vydal Český svaz ochránců přírody publikaci Kateřiny Soukupové *Veverka a lidská péče*, ve které je na 30 stranách popsáno vše podstatné ohledně péče o zraněné a handicapované veverky. Publikace je určena především pracovníkům záchranných stanic (veverka není dle naší legislativy možné doma chovat, a to ani v případě jejích zranění), vážní zájemci ji mohou získat v Domě ochránců přírody v Praze-Michli.

kterou preferují v USA a jež má vstupní otvor umístěný tak, aby z něj mohla veverka vylézt přímo na kmen stromu. Rozměry žádné z budek (na fotografiích) nejsou striktní, lze je ale použít jako orientační.

Dosazování vhodných dřevin

Zatraaktivnit zahradu a okolí pro veverky můžeme i vysazováním vhodných dřevin, jako jsou lísky obecné, ořešáky, jedlé kaštiny, buky, duby, borovice lesní, javory babyky či habry. Je ovšem jasné, že z praktických výsledků této práce se budeme radovat až za mnoho let. ☺

Autorka pracuje ve specializované záchranné stanici pro veverky Pinky, je mimo jiné autorkou knihy Veverčácká kronika. Bližší informace <http://veveraci.bloudil.cz>.

Nejvýznamnější přírodní zdroj: stabilní klima. Lze jej získat zpět?

Biodiverzita, příroda, krajina, kterou máme rádi... Její největší dlouhodobé ohrožení představuje neviditelná změna ovzduší, vedoucí k dlouhodobému oteplení Země.

TEXT JAN HOLLAN

Proto se ochrana klimatu stala zásadní agendou takových organizací, jako jsou UNEP, IUCN, WWF, vlastně všech, s nimiž ČSOP spolupracuje. Bude to tak i u nás doma?

Tisíce let někdejší stability: holocén

Rozvoj civilizace se odehrál v poledové době zvané holocén. Za posledních tři sta tisíc let to bylo nejméně proměnlivé období. Vděčíme za to tak malé výstřednosti zemské orbity, jaká byla naposled před čtyřmi sty tisíci let. Ač je Země, na rozdíl od začátku holocénu, v červenci v odsluní místo v přísluní, takže by v létě mělo roztát méně arktického sněhu a zbytky by se měly proměnit v led, nevelký pokles letního oslunění byl během tisíců let vykompenzován nárůstem koncentrace oxidu uhličitého z 0,26‰ na 0,28‰.

I v holocénu se klima měnilo. Globální průměrná přízemní teplota vzduchu zůstávala takřka stejná, ale některé oblasti se oteplely na úkor jiných, podobně i pokud jde o bilanci vláh. Bráno přes velká území to byly ale většinou změny nevelké a hlavně pomalé. Tomu se přizpůsobily ekosystémy a lidská společenství. Stabilní klima umožnilo rozvoj zemědělství, vznik měst, růst zalidněných úrodných oblastí a pozvolnou proměnu přírodní krajiny v krajinu kulturní, ač leckdy přírodě blízkou.

Průměrná teplota závisí na koncentraci skleníkových plynů v ovzduší. Jejich zvýšené množství oproti době ledové, na jejímž konci bylo CO₂ jen 0,19‰, přineslo tlustší tepelnou izolaci povrchu Země. Do studeného vesmíru tak sálají vyšší, chladnější oblasti troposféry (spodní části atmosféry, která se promíchává a tvoří se v ní oblačnost). V ustáleném stavu je takový sálavý tok stejně velký, jako je příkon, který má Země od pohlceného slunečního záření. V troposféře teplota směrem dolů stoupá, a tak je na jejím dně teplota o desítky stupňů vyšší. A to je onen skleníkový jev.

Vliv zvýšeného množství skleníkových plynů je zesilován tím, že vyvolaná vyšší teplota ovzduší vede k menší odrazivosti zemského povrchu – sníh a led je nahrazen tmavšími polárními pouštěmi, ty zase tmavší tundrou, tundra ještě tmavší tajgou – a tím roste absorbovaný sluneční příkon. Na oteplení z doby ledové do holocénu se oba mechanismy podílely zhruba stejně.

„Doba uhelná“ a antropocén

Souběžně s rozvojem užívání uhlí se lidstvo od konce osmnáctého století postupně stalo dominantním činitelem ovlivňujícím

cím vývoj Země. Je proto důvodné toto období označovat jako novou geologickou dobu, ujal se pro ni název antropocén.

Dobře měřitelným rysem antropocénu je ohromná změna složení ovzduší, pokud jde o koncentraci skleníkových plynů, přírodních i nových, jako jsou freony. Začala nenápadně, ale už v roce 1896 spočítal švédský vědec Svante Arrhenius, že koncentrace CO₂ má na teplotu Země zásadní vliv a jen její změny mohou vysvětlit teplotní rozdíly ledových a meziledových dob. Jeho výsledek se ukazuje jako pozoruhodně dobře vystihující vlastnosti planety, jak je odhadujeme dnes: zdvojnásobení koncentrace vede časem k oteplení asi o šest stupňů. V roce 1906 pak upozornil, že se vlivem užívání fosilních paliv Země oteplí. Ani on ale netušil, že to nastane tak brzy a že následky budou tak velké a převážně nežádoucí.

Globální oteplení

Neobyčejně rychle rostoucí obsah skleníkových plynů vedl k poklesu sálání do vesmíru, což ale nemělo okamžité následky. Nerovnováha mezi příkonem a výkonem Země, mezi „příjmy“ a „výdaji“, nedosáhla ani jednoho procenta celkových příjmů, jde jen o necelý jeden watt na metr čtvereční. Tak málo je to proto, že se proti oteplujícímu vlivu přidaných skleníkových plynů uplatňuje ochlazující vliv antropogenních aerosolů, hlavně síranových – bělejší atmosféra odráží více slunečního záření. Naprostá většina onoho přebytku pomalu ohřívá masy oceánů, jen malinký zlomek se projeví na pevnině a v ovzduší.

Přesto se už vzduch u zemského povrchu ohřál o 0,8 °C. Kdyby se při spalování uhlí a ropy neuvolňovaly do ovzduší oxidy síry, tempo oteplení by se zdvojnásobilo. To časem opravdu nastane, ať již odsířením uhelných elektráren čínských a indických (jako to již nastalo u evropských, kvůli ochraně zdraví i přírody), nebo až s ústupem užívání uhlí a ropy. Už současné koncentrace skleníkových plynů, pokud by trvaly, by posléze přinesly celkové oteplení větší než o dva stupně – to by znamenalo další ohromné změny.

Koncentrace oxidu uhličitého nadále roste trvalým tempem 2 ppm za rok (ppm = parts per million, jedna molekula na milion molekul vzduchu). V roce 2009 už dosáhl globální průměr hodnoty 0,39‰.

Změny klimatu a jejich dopady

Už samotná změna průměrné globální teploty znamená jiné klima. Ale teplota většiny arktických oblastí roste (podle očekávání) několikrát rychleji než teplota průměrná. Klesá tak teplotní rozdíl mezi tropy a Arktidou a mění se proudění tímto rozdílem vyvolávané. Tlakové níže, přinášející do Evropy vláhu z Atlantiku, se posouvají k severu, zejména v letním období, což přináší sucha do Středomoří i do střední Evropy.

Na českém území se očekávají vyšší zimní srážky, ale dešťové místo sněhových, nevytvářející zásobu vláh pro vegetační období. Snížení srážek letních spolu s vyššími teplotami,

zmenšenou oblačností (čili většími úhrny slunečního svitu), a tedy větším výparem bude znamenat velmi zhoršenou vodní bilanci v horkých měsících, s vážnými dopady na zemědělství, lesnictví, zásobování vodou i čistotu vod. Teplejší klima do Evropy již nyní přivádí nebezpečné škůdce, choroby a jejich přenašeče, ti se také posouvají do vyšších poloh (připomeňme vzestup klíšťat do hor).

Kromě posunu podnebných pásem přináší oteplování i větší variabilitu a větší extrémní – sucha, povodně a záplavy, vichřice, vedra. Změny krajních hodnot jsou ještě závažnější než změny ročních nebo sezónních průměrů. Právě extrémní situace přinášejí největší následky zdravotní, změny ekosystémů, škody na majetku (snaha ty škody zmenšit vede např. pojišťovnictví k velikým investicím do obnovitelných zdrojů, viz <http://www.desertec.org>).

Máme štěstí, že žijeme v oblasti, která zůstane i přes mnohá zhoršení dobře obyvatelná. Mnohé jiné země takové štěstí nemají, problémům s trvalým nedostatkem vody (vedoucím až k hladomorům) nebo s „přírodními“ katastrofami čelí již dnes. Jejich zvětšení zřejmě povede k novému „stěhování národů“ – jak velkému, to záleží na tempu a velikosti změn.

Ochrana přírody

V dobách stabilního klimatu šlo zpravidla „jen“ o to, chránit přírodu před místním nežádoucím působením lidí. U kulturní krajiny pak o zachování či obnovení způsobu jejího obhospodařování.

Rozbíhající se změna klimatu vyžaduje více: umožnit rostlinám, živočichům, ekosystémům, aby se mohly bez překážek



FOTO: MICHAL KOVÁŘ

posouvat k pólům či do vyšších nadmořských výšek, a také pomáhat ke zvýšení jejich odolnosti proti hojnějším a silnějším extrémním stavům počasí.

Ukazuje se, že ochrana krajiny dostane nového spojení, zemědělství. Nejúčinnějším opatřením, aby nebylo tolik zranitelné nepříznivým počasím, je totiž zvýšení biodiverzity. A to jak v rámci pěstované plodiny, tak i v rámci území. Kromě zvýšení biodiverzity je potřeba výběr kulturních rostlin volit s ohledem na budoucnost; například sázet dnes na českém území souvisle smrky mimo vrcholové partie nejvyšších hor je pošetilé, porosty se nedožijí mýtního věku.

To jsou ale jen adaptační opatření. Hlavním nástrojem ochrany přírody je v kontextu desítek a stovek let něco jiného, totiž tzv. mitigace, zmírňování globálního oteplování: snižování škodlivých emisí a odebírání oxidu uhličitého z ovzduší. Adaptace má totiž své meze: hory nevedou do nebe, kontinenty na severu končí, arktický oceán bez ledu znamená zánik druhů a ekosystémů, které na Zemi existovaly mnoho miliónů let.

350, ne více!

Zmírňování změny klimatu je záměrná činnost, jejímž cílem je snížení obsahu tzv. ekvivalentu oxidu uhličitého (viz ráme-



FOTO: MICHAL KOVÁŘ

ček) v ovzduší oproti stavu, který by nastal bez oné činnosti.

Hlavním nástrojem zmírňování je rychlé snižování spotřeby fosilních paliv, což jde v bohatých zemích nejlépe tím, že se sníží spotřeba energie vůbec. Vedlejším nástrojem je pokrytí té spotřeby, kterou už nepůjde eliminovat, zdroji nefosilními, s mnohem menším oteplovacím vlivem. A třetím nástrojem, v budoucnu nezbytným, je „novinka“ z dávné Amazonie – ukládání zuhelnatělé biomasy do půd jako dobré, dlouhodobě působící hnojivo a jako stabilizovanou formu uhlíku, která se vrátí do přírodního koloběhu až za stovky, tisíce let (viz www.veronica.cz/uhel).

V Rámcové úmluvě OSN o změně klimatu z roku 1992 se zavázaly prakticky všechny státy světa stabilizovat koncentrace na úrovni, která nebude představovat nebezpečné narušení klimatického systému. Do roku 2008 se soudilo, že takové úrovně jsme ještě nedosáhli, takže stačí jednat o tom, jak emise zvolna přibrzdit, abychom „nepřežili“ snesitelnou hodnotu koncentrací. Loňské vědecké rozborů (Hansen a j.) ale ukázaly, že jsme bezpečnou úroveň překročili už před dvaceti lety. Tomu odpovídají nečekaně rychlé proměny Země, jako je všeobecné zmenšování ledovců, úbytek Grónského a Západoantarktického ledového příkrovu a arktického mořského ledu. Z Rámcové úmluvy tak plyne povinnost vrátit se, pokud jde o CO₂ v ovzduší, pod úroveň 0,35% . Jak se lidé po celém světě připojují k volání, že místo starých, zavádějících cílů je potřeba přijmout tento nový, dobře odůvodněný, lze sledovat na adrese www.350.org – a také se k němu připojit.

Až tento cíl může s dobrou pravděpodobností zajistit splnění předsevzetí EU nepřekročit hranici dvou stupňů, pokud jde o globální oteplení oproti holocénu.

Proč jsme to neřešili dříve?

Vědecký konsensus o nutnosti snížit emise skleníkových plynů, abychom zabránili rozvratu stabilního klimatu Země, byl dosažen již před dvaceti lety. Byl tak jednoznačný, že i prezident George Bush starší podepsal Rámcovou úmluvu a deklaroval ambiciózní cíle pro Spojené státy. Od té doby konsensus ještě zesílil a naléhavost naprosté „změny kursu“ vývoje se stala zcela zřejmou. Přesto to tak celá veřejnost ani média nevnímají, a to ani ve vzdělaných anglicky mluvících zemích.

Asi se ptáte, jak je to možné? Je to tím, že firmy, jejichž zisky jsou závislé na co největší spotřebě fosilních paliv, věnovaly a většinou dosud věnují nesmírné úsilí tomu, aby se celá věc zamlžila, vypadala jako sporná. Podobně jako tabákový průmysl. Platí řadu „vědců“, kteří se výzkumem v příslušných oborech nezabývají, ale mají (nebo jsou ochotni uvádět) opačné názory než vědecká obec. Pro Ameriku to výborně popisuje kniha „Climate Cover-Up“, u nás taková publikace zatím chybí.

Základní poznatky o globálním oteplování se za čtvrtstoletí málo změnily. Jen to tempo změn všechny překvapilo. A také to, jak hrozné jsou následky už těch počátečních změn, které zažíváme, i o co horší budou ty, které čekají naše potomky. Jak velké budou, to záleží i na tom, kolik uhlí, ropy, zemního plynu spálíme letos, příští rok... Víme-li, jak velmi Zemi svým rozmařilým plýtváním ničíme, je načase si uvědomit, že veškerá naše spotřeba, která je opřená i o fosilní paliva, je nemorální. Je neodkladné alespoň tu spotřebu, bez níž se v principu lze obejít, zavrhnout hned.

Osobní odpovědnost

se již nedá symbolizovat staříčkým souslovím „nesvítíte zbytečně?“. Je potřeba ptát se „svítíte jen v opravdu nezbytné míře?“. Podobně se lze ptát na topení, ježdění. Kupodivu také

Malý slovníček

Klima – v užším smyslu je obvykle definováno jako průměrné počasí nebo přesněji jako statistický popis v pojmech střední hodnoty a proměnlivosti relevantních veličin přes časové období v rozmezí od měsíců po tisíce nebo milióny let. Klasické období pro průměrování těchto veličin je 30 let. Relevantní veličiny jsou nejčastěji povrchové proměnné jako teplota, srážky nebo vítr.

Skleníkové plyny – Za skleníkové se označují takové plyny, které značně pohlcují dlouhovlnné infračervené záření, jakým sálá zemský povrch, a umožňují také sálání ovzduší na takových vlnách délky jednotek až desítek mikrometrů. Sluneční záření, zejména světlo, přitom ovlivňují mnohokrát méně. Přírodními skleníkovými plyny s dlouhou životností, a tím také velmi rovnoměrnou koncentrací v celé troposféře, jsou oxid uhličitý, metan a oxid dusný. Velmi různorodé jsou koncentrace vodní páry – její obsah klesá s výškou nad zemí a také se zeměpisnou šířkou, protože studenější vzduch jí udrží méně. Kromě toho se obsah páry mění podle počasí, kolísá taky dle denní doby. Vodní pára tak v klimatickém systému tvoří zesilující zpětnou vazbu – když se oteplí, je její obsah v ovzduší v průměru vyšší.

Ekvivalent oxidu uhličitého – Na oxid uhličitý se jiné skleníkové plyny přepočítávají vlivem, který má jejich molekula za dobu sta let relativně k molekule oxidu uhličitého. Molekula metanu je tak asi dvacetkrát účinnější než molekula CO₂. V horizontu života čtenářů tohoto článku jsou ale vlivy metanu vyšší, protože z ovzduší mizí rychleji než CO₂ – metan je bezprostředně po vypuštění do ovzduší několikrát účinnější než v přepočtu na sto let. Velký oteplovací vliv mají také saze, když jejich vinou ztmavnou plochy sněhu a ledu.

Více informací

k problematice naleznete na www.veronica.cz/klima. Rozšířená hypertextová verze tohoto článku, jakož i texty delší jsou zveřejněny na <http://amper.ped.muni.cz/gw/clanky>.

na stravování; nasycit se rostlinnou stravou znamená řádově menší dopad na klima než najíst se masa nebo sýra... Bohatě země – pakliže myslí záchranu jakžtakž únosného klimatu vážně – musí své skleníkové netto emise snížit během několika desetiletí na nulu a to nepůjde beze změn i v životním stylu.

Rekonstrukce našich budov a celého hospodářství na stav, kdy fosilní paliva na topení, svícení, chlazení potřeba nebudou, je ale ještě mnohem podstatnější. Takovou optikou je nutné posuzovat dnešní investiční záměry. Je důležitější, aby budovy umožnily slušný život bez fosilních paliv (minimalizovaly spotřebu a maximalizovaly solární zisky), nebo aby vypadaly „jako dřív“?

Jaká je tedy odpověď na otázku v názvu článku? Ještě stále lze. Když se začneme všichni hned snažit a vytrváme v úsilí přinejmenším do konce století, může se klima za dvě stě, tři sta let zase stabilizovat.



FOTO: MICHAL KOVÁŘ

Poslední březnový sobotní večer – v roce 2010 to bude 27. 3. – můžeme své angažmá vyjádřit symbolicky zhasnutím (nejen) veřejného osvětlení v našich městech a vesnicích během Hodiny Země, akce započaté v roce 2007 WWF, největší světovou organizací chránící přírodu.

Autor je fyzik věnující se osvětě o ochraně klimatu, hospodaření s energií a ochraně a obnově tmy. Kontakt – e-mail: hollan@amper.ped.muni.cz

Nalézt ve správnou chvíli v přírodě pramének čisté vody je mnohdy malý zázrak, ten úžasný pocit ostatně zná každý poutník, který se kdy znaven a žizniv trmácel krajinou. To platilo od pradávna, zkušenosti dávných lovců, zemědělců i cestovatelů si neseme v sobě, a tak ani v dnešní době nepřekvapí, že krásná studánka je ozdobou mnohého koutu naší přírody, na který se vzpomíná ještě po mnoho let.

Prameny a studánky



FOTO: MICHAL KULÍK

TEXT MICHAL KULÍK

pramenů a studánek na internetových stránkách www.estudanky.cz, stačí jen mít aktuální fotku zdroje a znát její přesné GPS souřadnice (to lze spolehlivě určit třeba na www.mapy.cz).

Zachraňme studánky!

A pokud chce kdokoli vodě v přírodě pomoci ještě více, může převzít nad nějakým přírodním volně přístupným vodním zdrojem trvalý patronát v rámci kampaně „Zachraňme studánky!“, která je provázána právě s Národním registrem (více na www.smop.cz, a pak v sekci „Naše aktivity“ do rubriky „Studánky“). Za odvedenou práci pečovatelé získávají především pocit konkrétní užitečné činnosti pro přírodu a od nás navíc metodickou podporu, propagační materiály a také (díky podpoře MŽP a Lesů České republiky) úhradu základního rozboru vody + materiálů k drobné údržbě.

Za deset let studánkové péče je v současné době v trvalé péči 188 studánek, o které pečují 3 332 dětí (školní třídy, kolektivy Mopíků i jiných spolků...) za pomoci 942 dospělých (jednotlivci, důchodci, manželé, trempská osada...). Ani tento program rozhodně není odborný – cílem nejsou hydrobiologické aktivity (ač se nevylučují), ale snaha o konkrétní pomoc studánkám, které by bez pravidelné údržby časem zanikly. Snažíme se přírodě pomáhat, nikoliv škodit. Ani netečností, ani „přílišnou aktivitou“.

Čekáme na všechny, kterým příroda není lhostejná a chtějí jí pomoci. Neměli bychom být totiž lhostejní k vodě, bez které by život nevznikl i zanikl. A záleží jen na vás, kolik času, síly a energie vodě věnujete – přidejte se k nám! ☒

Autor je předsedou Sdružení Mladých ochránců přírody, koordinátorem obou aktivit. Kontakt – e-mail: MK@smop.cz

V moderní uspěchané době, kdy je prý na vodu nejlepší umělohmotná láhev, však význam přírodních zdrojů vody pomalu zaniká. Po staletí udržované studánky pustnou, pramenky se ztrácejí v bahně, pamětníci rozsáhlých pramenišť odcházejí, prastaré mapy neplatí. Je to velká škoda, voda do krajiny patří, a to nejen pro lidi, ale i pro veškeré živočichy.

Mapování studánek

Asi nikdo z nás nepochybuje, že voda je významným životním, ale i krajinným, estetickým či zdravotním fenoménem. Její postavení je takové, že si řada lidí již ani neuvědomuje její důležitost a domnívají se, že oni se o ni vlastně starat nemusejí, vše je totiž v rukou odborníků. Bez ohledu na odborníky však voda v naší krajině dlouhodobě ubývá (hladina podzemní vody prokazatelně klesá), a tak nabývá na významu i znalost aktuálního stavu a jeho



FOTO: ARCHIV SMOP ČSOP

vývoje v čase. Souhrnné podklady však nejsou veřejně k dispozici – pamětníci a knihovny vydávají svědectví o stavu studánek jen v některých oblastech (např. Praha, Brněnsko, Ždánicko), a to ještě pouze před 20 až 30 lety. Hluběji do historie již paměť nesažá...

Desítky dobrovolných mapovatelů již po dva roky pátrají po tuzemských pramenech a studánkách. Pokud i vám na vodě v přírodě záleží a chcete pro její záchranu něco udělat, tak se můžete zapojit do celostátního mapování volně přístupných přírodních zdrojů vody. Prameny a studánky může kdokoli zaevidovat do Národního registru

Z korespondence...

Občas nám dorazí dotaz, čím že jsou vlastně studánky ohroženy, co jim schází a zda má smysl jejich „zvelebování“. Vždyť přeci netrpí nedostatkem krásy... Tak jaký má celá tahle kampaň význam?

Co na to odpovědět?

Vážený kolego,

zdroje vody do přírody vždy patřily. Před „člověkem“ to však byla spíše přirozená napajedla zvíře a teprve s příchodem člověka nastal rozvoj „studánek“. Nejprve lovecké pramenky, posléze především „agrotechnické studánky“ (polní a lesní práce bez studánek by byly v letních parnech velmi trudné), později se připojily i funkce „poutní“ a turistické.

Pokud by neexistovala žádná „studánková péče“, studánky by se po čase patrně vrátily ke svému přirozenému stavu. Primárním problémem tedy je, zda má vůbec smysl se studánkami nějak zabývat, zda by nebylo lepší nechat přírodu jejímu vývoji. Potřebujeme vlastně studánky? Je to podobné jako s památkami (také je člověk bezprostředně k životu nepotřebuje, takže je klidně můžeme nechat zchátrat), s uměním (nač vlastně obrazy, sochy, hudbu?), pořádkem (i na smetišti se dá žít), gramotností... Co vlastně člověk k životu potřebuje? A co vlastně člověka dělá člověkem?

Opravdu existují lidé, kteří nemyslí jen na svůj spokojený život, ale mají chuť, sílu a odhodlání něco dělat i mimo svůj soukromý horizont. Proč se tedy třeba nestarat o studánku, kterou znají již mnoho let, vyprávějí o ní pamětníci, chodí okolo, občas se z ní napijí? Ano, někdy výsledky nejsou příliš „přesvědčivé“, ale jsou takové, jaké mají pečovatelé schopnosti a možnosti – cílem totiž není „exkluzivní studánka“ (kamenná stavba s povalovým chodníkem), ale aktivizování lidí, jejich zapojení, posilování vztahu k přírodě i k místu, umožnění konkrétní činnosti.

Kampaň „Zachraňme studánky!“ si neklade žádné vysoké cíle, vědeckou kariéru přes ně dělat nelze, nemá ambice celosvětové akce s publicitou na CNN. Jenom nabízí všem zájemcům možnost něco konkrétně pro přírodu dělat. Není to moc, není to však ani málo.

Proč se tedy o studánky starat? Protože udržují „historickou paměť“ krajiny, protože jsou dobré k osvěžení (pro poutníky, ale třeba i pro zvířata), protože je to perfektní program pro kolektivy, rodiny i jednotlivce se vztahem k přírodě...

S úctou Michal Kulík

Zásady péče o drobné vodní ekosystémy

TEXT MARTIN DUŠEK

Docela určitě ve všech případech lze považovat za pozitivní počínání sbírání komunálního odpadu, který se bohužel v okolí vod hojně vyskytuje, zejména kolem vodních toků pod městy a vesnicemi. Zde lze doporučit spolupráci s Českým svazem ochránců přírody, který v rámci programu Clean up the World! poskytuje pytle na odpad a řadu dalších informací.

V případě potoků doporučuji příliš nezasahovat do koryta a ponechat listí, větve a další přirozené náplavy na místě, pouze lze odstraňovat třeba větší množství smrkových větví jako zbytků po těžbě, které se málokdy dřevorubci obtěžují z toku vytahat. Pokud se na opravdu malých tocích dělají různé tůňky a přehrážky, neměly by tvořit významnou překážku pro ryby při mi-

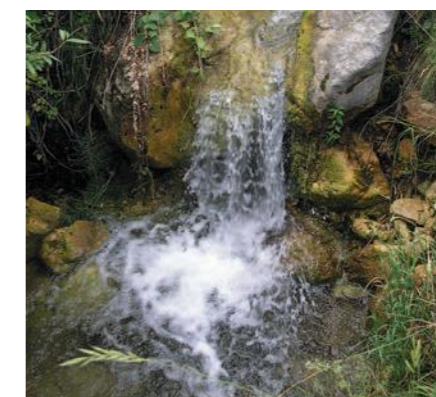


FOTO: JAN MORÁVEČ

graci proti proudu. Do potoků zkrátka zasahujeme co nejméně. Napadané větve a kmeny do přírodě blízkých potoků totiž patří. Působí příznivě na členitost koryta (nad takovým kmenem se například vytvoří často jemné náplavy vhodné třeba pro kriticky ohrožené mihule potoční), tvoří úkryty pro vodní živočichy a jejich tlející hmota slouží za potravu některých bezobratlým.

Ze studánek je dobré vytáhnout větve a šišky. Listí z nich nevybírejte úplně (tvoří potravní základnu drobným živočichům), pokud jsou již hodně zanesené, tak vyberte pouze část a dejte

Za drobné vodní ekosystémy můžeme považovat prameniště, studánky, potoky a tůňe.



FOTO: JAN MORÁVEČ

ji do nádoby s vodou, uvidíte drobné živočichy, kteří tam žijí. Poté je opatrně vypusťte zpět do studánky. Nemusíte studánku čistit až na tvrdé dno! Pokud je v ní bahno, pokuste se ho odstranit a postupujte stejně jako v případě listí. (Ono většinou je to totiž tak, že nahore je listí a pod ním bahno). Pokud je taková studánka nějakým způsobem upravená, má stříšku, je obložená kamenem apod., snažte se tyto drobné stavby udržovat stejným způsobem.

Prameniště jsou velice často na podmačených plochách bez viditelných vodních ploch. Lze v nich, pokud nám to ovšem dovolí únosnost terénu, vytvořit studánku. Ale pozor! Nejdříve je nutné zjistit, zda v prameništi nerostou nějaké chráněné a vzácné rostliny, případně zda zde nežijí živočichové, které bychom naším počínáním mohli navzdory dobrému úmyslu ohrozit. Taková studánka by měla být mělká, aby příliš neodvodnila okolí, a může být obložená kamenem, podobně jako kousek navazujícího odtokového koryta. ☒

Autor je předsedou Komise ochrany přírody ČSOP (duseco@seznam.cz)

Setkávání krajiny a historie Zlatý vrch

Jsou místa, která formovala od nepaměti lidská ruka, přesto je dnes vnímáme jako oázy přírody. Jedním z takových je i Zlatý vrch nad Bečovem nad Teplou ve Slavkovském lese.

TEXT JAN MORAVEC



FOTO: JAN MORAVEC

Však také projekt „zpřístupnění“ této lokality nese podtitul „Využití přírodně kulturního potenciálu místa“. Členové základní organizace ČSOP Berkut ho nosili v hlavě již řadu let. Když se objevila možnost získat na jeho realizaci peníze od firmy RWE Transgas Net v rámci společného programu Blíž přírodě, neváhali. Podali úspěšný projekt a pustili se do práce.

Pozorně se dívat

Jedním z cílů projektu bylo přiblížit lidem význam a zajímavosti této lokality.



FOTO: JIRÍ SINDELÁŘ

V současnosti sedm velice netradičně dělaných informačních zastavení podává zvědavému návštěvníkovi poměrně vyčerpávající informace o různých souvislostech a pozoruhodnostech, kolem kterých by jinak nejspíše bez povšimnutí prošel. Do budoucna se předpokládá zvyšování počtu zastavení, reflektující další zpřesňování a doplňování informací o lokalitě.

Informační tabule upozorní například, že na svazích Zlatého vrchu se nacházejí reliktové terasové polí, luk a pastvin. Některé zídky, vybudované z nasucho kladených kamenů, ohromují dodnes svou výškou i mohutností, jsou svědky nepředstavitelné náročnosti stavby těchto objektů i velké zručnosti jejich stavitelů. Jsou i mistrnou ukázkou splynutí kdysi jistě poměrně razantního lidského zásahu do krajiny. Právě toto „skloubení“ je smyslem připravovaného vyhlášení krajinné památkové zóny Bečovsko.

Stejně tak dnes již splynuly s okolím i drobné kamenolomy – téma dalšího ze zastavení. Ze žuly, zde odnepaměti těžené, je postavena většina objektů v širokém okolí. Místním unikátem jsou do dnešních dní dochované skalní bloky s nedokončenou trhačskou a kamenickou prací. Na některých jsou dodnes patrné stopy po těžbě odstřelemem i rozlamováním klíny. Jak taková práce vypadala pak ukazuje fotografie na panelu.

Drobné památky v krajině

Jiné zastavení je věnováno drobným památkám v krajině. Nalezneme ho při silnici na úpatí vrchu, v sousedství krásných kamenných božích muk s reliéfem Ukřižování z roku 1824. „Každý takovýto prvek obohacuje nejen samotnou krajinu, ale především nás! A vždy mají drobné památky větší význam v krajině než v lapidáriu či muzeu. „Budme k těmto památkám vnímaví a pro začátek se alespoň snažme, aby z krajiny nemizely.“ vyzývají nás autoři stezky. A také „Zkuste se zamyslet. Nepotřebuje nějaká drobná památka ve Vašem okolí pomoc?“. Však také zmiňovaná boží muka se před zločdji podařilo zachránit právě díky všímavosti členů Berkutu. Praktickou ukázkou záchrany drobných památek nalezneme o pár set metrů výše – dva kamenné sokly křížků, nalezené při vyklízení komunální skládky z výše zmíněného kamenolomu, kde skončily někdy v 70. letech spolu s mnoha jinými věcmi, které se „nehodily“. V rámci projektu byly nově osazeny na důstojná místa – jeden na rozcestí, kde dle starých map v minulosti kříž stával, druhý do stínu mohutného javoru, aby vytvářel onu nerozlučnou dvojici kříž – strom, tak typickou pro českou krajinu. Časem se snad sokly dočkají i nových křížů. Respektive něčeho, co by do krajiny vrátilo její duchovní rozměr, bylo by však více ekumenické, jak plánují členové místní ČSOP.

Jak se vlastně jmenuje?

I další fenomén kulturní krajiny se dá na Zlatém vrchu dobře demonstrovat – změny pomístních názvů. A to nejen změny související s národnostní výměnou obyvatelstva tohoto regionu. Asi každého hned napadne, že Zlatý vrch se jmenuje Zlatý podle těžby zlata. No, stopy po dávné těžbě se zde najít dají, ovšem spíše cínu. Pojmenování Zlatý vrch má i několik poetických výkladů – že louky pokrývající kopec mají v době zrání trav zlatý lesk či že při pohledu z města vytváří vycházející slunce na vrcholu zlatou korunu... Jenže ještě před 150 lety byl vrch nazýván Schildwach, česky Stráž. Zatímco pojmenování Goldberg – Zlatý vrch – bylo na mapách psáno na druhé straně silnice, co je dnes Šibeniční vrch. Smířme se tedy s tím, že přes všechnu poetiku se ten vrch nad Bečovem jmenuje Zlatý vlastně omylem. Jméno vzniklo s největší pravděpodobností zkomolením slova Galgenberg, jak se běžně nazývaly popravní vrchy, a na „náš“ kopec se přestěhovalo až v poměrně nedávné době. Proč? To už nikdo nepoví...

Motýli a ovce

Zatím jsme se zabývali spíše historií, byla by však chyba opominout přírodní stránku Zlatého vrchu. Kromě krajinnářského významu jsou zdejší louky zajímavé zejména bohatým výskytem hmyzu – na tomto poměrně malém území je doloženo mimo jiné 33 druhů denních motýlů a 3 druhy vřetenušek. Aby bylo toto druhové bohatství i jejich malebnost zachováno, provozují zde členové ZO ČSOP Berkut již od roku 2002 pastvu ovcí. V současné době

je sem zaváděno plemeno Zwartbles, vhodné pro celoroční pobyt v pastevním areálu, který se nachází na úbočí Zlatého vrchu. I toto se návštěvníci z informačních tabulí dozvědí.

Místo věže věž

Vyvrcholením celého projektu by měla být stavba jednoduché dřevěné vyhlídkové věže. Je odtud věru vynikající

rozhled – západně CHKO Slavkovský les, jižně Tepelská vrchovina, severně hřeben Krušných hor a východně Doupovské hory. Kromě toho jeden z nejkrásnějších pohledů na vlastní Bečov s areálem hradu a zámku i na jeho bezprostřední okolí, které je krajinnářským fenoménem.

Rozhledna měla stát na skále, která byla kdysi, před stavbou železnice retranslační věže, nejvyšším místem celého kopce. Ještě než se začalo stavět zabrali si místo archeologové. Tušili ze starých rytin i z původního jména kopce, že by zde mohlo být něco zajímavého. A tušení je nezklamalo. Zjistili, že přímo na místě, kde měla nová věž stát, již minimálně jednou v minulosti věž stála. Šlo o strážní věž chránící někdy v 16.–17. století přístup do města a střežící ze strategického místa všechny zdejší důležité komunikace včetně brodu přes říčku Teplou. Paměť krajiny se opět jednou projevila v té nejryzejší podobě.

Prozatím byla postavena alespoň nedaleko skály vyhlídková plošina. Plán na rozhlednu nepadl – ve spolupráci s archeology a památkáři se chystá projekt na unikátní stavbu, do jejíž základů by byly pozůstatky raně novověké strážnice citlivě zakomponovány. Ale ani poté vyhlídková plošina neztratí svůj význam. Jistě ji ocení tělesně postižení, maminky s kočárky – a také ovce, které pod ní mají vhodný úkryt před sluncem i nepohodou.

Na návštěvě u kata

Přirozeným východištěm pro návštěvu tohoto zajímavého místa je sedlo mezi Zlatým a Šibeničním vrchem, kterým prochází silnice z Bečova do Chodova a na Teplou, a do kterého směřuje z centra Bečova další naučná stezka – Šibeniční vrch. Odtud je možné vydat se nově vysázenou jabloňovou alejí, v níž si „svůj strom“ zasadili žáci zdejších škol, školek i zástupci snad všech bečovských občanských sdružení, na vrchol s vyhlídkou, či obejít všechna v krajině jaksi bez jasné spojnice volně rozhozená zastavení této netypické naučné stezky.

A před cestou či po návratu můžete posedět v zajímavé stavbičce, vzniklé rovněž jako součást zmiňovaného projektu. Zajímavé nejen svou podobou – dřevěný přístřešek kryje zbytky jakéhosi mohutného kamenného zdiva – ale i svou historií. Tato stavba totiž s velkou pravděpodobností bývala katovnou – místem, kde mistr popravčí přebýval při výkonu svých služebních povinností v Bečově. Dnes zde můžeme třeba posvačit a pro lepší chutnání si přečíst něco o tom, jak si kati přivydělávali prodejem různých artefaktů pověřivým lidem: „Traduje se, že na prvním místě to byl provaz, na kterém byl někdo oběšen. Zvláště zázračný účinek prý měla i tříška z hůlky, kterou



FOTO: JIŘINA BORECKÁ

Nově vysázenou jabloňovou alejí na Zlatý vrch.

soudce po prohlášení rozsudku na smrt na dvě poloviny přelomil a odsouzenému hodil k nohám. Nejzáračnější však byl palec z pravé ruky oběšence, zvláště když prý byl ještě utržen z teplé mrtvoly. Proti padoucnici doporučovali kati ještě teplou krev z těla setnutých osob, kterou proto pacholkové tajně do nádob chytali.“

Pokud bude zrovna ideální počasí, věřte, že zde nebudete sami. Tato v nedávné minulosti zapomenutá místa objevuje nejen stále více místních, ale především turistů, kteří se již nespokojí jen prohlídkou zámku, ale chtějí poznat více z krás regionu. A to byl také cíl celého projektu... 📍

Autor je redaktorem časopisu. Zpracováno ve spolupráci se členy ZO ČSOP Berkut.

Ekologická výchova není jen pro přírodovědce

Přítom ekologická výchova je průřezové téma, prochází všemi předměty, a není zdaleka jen otázkou biologie a dalších přírodovědných předmětů (chemie, fyzika), ale také významným tématem občanské výchovy, zeměpisu, často se protíná s dějepisem a stejně jako všechny ostatní předměty využívá obecně jazyků a matematiky. Nehledě na skutečnost, že podle současného rámcového vzdělávacího programu pro základní i gymnaziální školství mohou vznikat a často i vznikají nové předměty (např. ekologická výchova, globální výchova a podobně).

Začali jsme s matematikou a historií

I klienty ekocenter bývají výlučně učitelé přírodopisu (případně třídní učitelé a „prvostupňáři“). Není tedy divu, že i samotná ekologická výchova na střediscích je více biologická, trochu fušuje do zeměpisu, do občanky a malinko do chemie. Pořád jsme hlavně servisem

Jednotlivé programy vedou odborní lektori.



FOTO: MARTIN KRÍŽ

Environmentální výchova je ve školách bezesporu doménou biologů. Když ředitel hledá, komu by „strčil“ funkci koordinátora, už předem je většinou rozhodnuto, že to bude učitel přírodopisu.

TEXT MARTIN KRÍŽ

pro biology a jen těžko se dostáváme pod kůži jejich humanitním kolegům.

Na Chaloupkách se snažíme tento předsudek pomalu lámat a i díky grantu z Evropy (OPVK) rozjíždíme cyklus seminářů „Učíme v přírodě“. Ten má za cíl naučit učitele různých aprobací, jak vytáhnout žáky do přírody, za školu či humna obce. V prvé řadě je určen učitelům biologie a zeměpisu, ale plánujeme podobně zaměřené víkendy pro chemiky, učitele výtvarné výchovy nebo češtiny. Pro matematiky a fyziky se už letos podařilo zorganizovat třídní seminář

„Matematika v přírodě“, pro historiky pak dva ročníky „Archeovíkendu“.

Nechceme učit jen technicky, jako lektory budeme využívat i filosofy a akademiky, aby problém objasnili v širších, celospolečenských souvislostech.

Další předměty

A co je před námi? „Hydrovíkend“, zejména pro učitele přírodopisu, zeměpisu, fyziky a chemie. Ukážeme si, jak s žáky zjišťovat základní hydrologické vlastnosti toku. Součástí bude návštěva vodoměrné (limnigrafické) stanice a vakuového jezu v Brtnici. Nebude chybět ani ukázka chaloupeckého ekologického výukového programu „Potůček“. Součástí programu bude metodika odběru vzorků vody, chemické a fyzikální vlastnosti vody a praktické pokusy s vodou. Jeden den bude věnován hydrobiologii – ukázkám ryb našich vod, odlovu vodního hmyzu, vodním bioindikátorům, přizpůsobení živočichů vodnímu proudu... Na přednášce Voda a krajina, povodně a sucha spolupracujeme s dispečinkem Povodí Moravy.

„Agrovíkend“ bude seminář zaměřený na rostlinnou a živočišnou výrobu a na péči o krajinu. Problematika zemědělské výroby je v učivu základních a nespécializovaných středních škol opomíjena. Budeme se tedy věnovat základním pojmům a zemědělskému minimu, které by žáci na výstupu ze základní školy měli znát. Budeme srovnávat konvenční zemědělství a ekologické hospodaření. Blíže se podíváme na využití školní zahrady či na sběr a využití léčivých a jedlých bylin. Jeden den budeme věnovat živočišné výrobě – prohlédneme si okolní pastviny a louky, ukážeme si pasení ovcí a péči o ně, večer pak budeme věnovat zpracování mléka a vlny. Čekají nás přednášky na téma význam bezlesé krajiny pro biodiverzitu, ekologické vztahy, územní systém ekologické stability, současné zemědělství a péče o krajinu. Čeká nás i praktické zpracování obilí, výroba kaše, pražma, ukázka pečení chleba, praktické včelaření a ukázka ekologického výukového programu Den ve včelíně. Součástí akce bude i návštěva biofarmy v Sasově. Akce se připravuje pro aprobace zeměpis, přírodopis, pracovní vyučování a občanská výchova.

Na učitele přírodopisu (biologie), chemie a zeměpisu čeká už druhý roč-



FOTO: MARTIN KRÍŽ

Účastníci archeovíkendu si vyzkoušeli i stavbu pece...

ník „Geovíkendu“. Společně s lektory z Moravského zemského muzea v Brně a středoškolskými učiteli z Vysočiny se budeme učit sestavovat geologickou mapu okolí školy – vyzkoušíme si to na okolí střediska Chaloupek. Jeden den věnujeme geologické exkurzi po Vysočině. Společně také vytvoříme klíč k určování nerostů Vysočiny a ukážeme metodiku odebírání vzorků půdy. Kriticky ohodnotíme vznikající „Krabice plnou kamení“, výukovou pomůcku pro učitele biologie ZŠ. Také se zastavíme nad Ekologickou olympiádou, jelikož téma jejího celostátního kola (uskuteční se v roce 2010 na Chaloupkách) bude ekologie nerostných surovin.

„Meteovíkend“ bude zaměřený na meteorologii a klimatologii, z čehož je patrné, že bude určen především učitelům zeměpisu a fyziky. Dozvíme se, jak se žáky měřit povětrnostní parametry v přírodě, jak zkonstruovat jednoduchý anemometr a vlhkoměr, jak sestavit meteorologickou stanici na pozemku školy a jak získaná data využívat a zpracovávat ve výuce. Ukážeme si klasickou meteorologickou i automatickou klimatologickou stanici na Chaloupkách, navštívíme i profesionální stanici na základní škole v Třebíči. Představíme klimatologickou mapu ČR a Vysočiny. Řekneme si, jak se stavět k problematice klimatic-

kých změn. Seznámíme se i s metodikou sledování znečištění ovzduší.

Plánujeme také sportovní víkend pro učitele výchovy ke zdraví – tělesné výchovy. Ukážeme si, že pro sportovní aktivity není potřeba vybavená tělocvična, hřiště pokryté tartanem a sterilní posilovna. Jeden den bude věnován lanovým aktivitám, slaňování, bezpečnosti práce při horolezectví, zabývat se budeme zásadami pobytu v přírodě a ochraně přírody při sportech v přírodě obecně. Další den společně strávíme na vodě – budeme se věnovat kanoistice, ale především si ukážeme, jak skloubit poznávání přírody či krajiny a rekreační sport, jak učit například „o řece na řece“, „o lese v lese“... Čeká nás i den zaměřený na „hry našich dědů“ – ukážeme si, jak vyrobit špačka, kuličku, chůdy a předvedeme staré české tradiční hry, které trénovaly bystrost, zručnost, hbitost a obratnost.

Zeměpisný víkend, zaměřený na orientaci v terénu a mapování, je prioritně určen učitelům zeměpisu a tělesné výchovy, případně matematiky. Základem kurzu bude metodika práce s buzolou, mapou a jednoduchým přístrojem GPS. Ukážeme si, jak nachystat orientační běh či azimutový závod, naučíme se zpracovat trasu pochodu. Dozvíme se, jak žákům vysvětlit základní topografické pojmy: hřeben, sedlo, vrstevnice, spádnice, údolnice, hřbetnice... Ukážeme si různé druhy map a také se naučíme metodiku modelování terénu. Součástí bude představení „Krabice ČR“, pomůcky pro výuku zeměpisu (Chaloupek, Rezekvítek 2008). Vzhledem k tomu, že již dnes máme zmapované okolí střediska Chaloupek pro orientační běh (a budeme vlastnit vybavení pro závody), budeme celý půlden věnovat orientačnímu běhu.

Poslední z cyklu seminářů – „Krajina a umění“ – je určen aprobacím okruhu člověk a umění, český jazyk, občanská výchova. Seminář zaměřený na umělecké hodnoty krajiny Vysočiny bude mít ryze regionální charakter. Akce se bude konat v krajinářsky hodnotném území Žďárských vrchů. Budeme „hodnotit“ krajinný ráz, ukážeme si prakticky land-art, budeme hledat a jazykem umělců popisovat některý místní „genius loci“. Představíme metodiku Ekologické olympiády 2008 (téma krajina). Podíváme se, jak vše-

ra nebo před sto lety vypadala příroda Vysočiny očima umělců, malířů, spisovatelů, hudebníků. Zaměříme se na historický vývoj krajiny, na národopis a tradiční řemesla, na místní lidovou architekturu. Budou nás čekat přednášky archeologů, ale i výtvarníků, filozofů a ochránců přírody.

Dosavadní zkušenosti

„Archeovíkend“ i seminář „Matematika v přírodě“ ukázaly, že o ekologickou výchovu je i mezi pedagogy s nebiologickou aprobací zájem. Teď je třeba zainvestovat do reklamy – spolupracovat s oborovými časopisy a institucemi, kde se učitelé jednotlivých odborností potkávají, se servisními organizacemi pro školy a s muzei. O tom, jak se daří ekologickou výchovu dostávat mezi kantory nebiology, vás budeme průběžně informovat. A pokud byste se chtěli semináře v roli lektora nebo účastníka zúčastnit (zdarma bude ale jen pro učitele z kraje Vysočina), nebo nám chtěli pomoci s propagací, dejte nám vědět na program@chaloupek.cz.

Učíme učit ekologickou výchovu nejen biology, nejen ve škole, ale i za humny a v přírodě. A začínáme regionem, místní krajinou, architekturou, flórou i faunou, místní historií. To je filosofie dalšího vzdělávání pedagogických pracovníků na Chaloupkách. ☒

Autor je vedoucí střediska Chaloupek, ZO ČSOP Kněžice

... nebo činění kůží.



FOTO: MARTIN KRÍŽ

15 let muzea na Jizerce



FOTO: JAN MORAVEC

Jestli je Jizerka srdcem Jizerských hor, pak Muzeum Jizerských hor je nesporně srdcem Jizerky.

TEXT JAN MORAVEC, PAVEL BYRON

berec, Jablonec nad Nisou, Frýdlant), řadu často unikátních předmětů však donesli i sami návštěvníci muzea... Teď už se to nestává tak často, ale zejména v počátcích jeho činnosti bylo běžné, že někoho expozice inspirovala natolik, že vzápětí doma vymetl půdu, stodolu a zanedlouho se vrátil s něčím, co zde ještě chybělo. Zřejmě nejstarším takto získaným exponátem je stojan na louče.

Z nadšení zrozené

K současné podobě muzea byla však dlouhá cesta. Budova byla původně školou, založili ji v době největšího rozkvětu Jizerky – před 120 lety. Škola sloužila až do roku 1963, byl zde i národní výbor a malá prodejnička základních potravin. Dvě velké místnosti v patře užívala horská služba a státní ochrana přírody. A jelikož státní ochrana přírody byla v 80. letech tvořena z větší části

ona malebná budova se zvoničkou na střeše, hozená stejně jako všechny ostatní domy tady na Jizerce jen tak volně do horské louky, má pozoruhodnou historii a ještě pozoruhodnější současnost.

Příroda i historie

Když dnes navštívíte Muzeum Jizerských hor, naleznete tři místnosti plné unikátních exponátů z místní historie a přírody. Sáně, na kterých se sváželo kdysi dřevo, originály starých sklářských nástrojů, množství historických fotografií, jizerskohorské „kamení“, vycpaniny jak ze školního kabinetu. A také „exponáty“, které si může každý osahat. Třeba starý školní mikroskop se sadou ukázkových preparátů či zvětšovací na prohlížení hmyzu, což ocení zejména děti. Anebo truhlářská stolička, na které se vyráběl šindel. Má-li návštěvník zájem, usadí se na ni, dostane do ruky poříz, kus dřeva a může se pustit do práce.

Ve čtvrté místnosti pak návštěvník nalezne galerii „Montana“, v níž vystavují své fotografie nejlepší fotografové z regionu (letos poprvé i „nejizeráci“ – členové fotoklubu z Mladé Boleslavi – pro něž jsou „Jizerky inspirující“, jak se letošní výstava nazývala).

Část exponátů, které jsou zde k vidění, je zapůjčena z okolních muzeí (Li-



FOTO: FRANTIŠEK MRVA

tehdejšími členy ČSOP, bylo logickým krokem, že, když se v roce 1989 uvažovalo, co s budovou dál (MNV ani prodejna v té době již nefungovaly), Český svaz ochránců přírody ji odkoupil. Původní záměr terénní základny a informačního centra se brzy rozrostl i o myšlenku, zřídit zde malé muzeum.

Na realizaci si však tento nápad musel počkat ještě další tři roky. Zásadním impulsem byla velká výstava o historii Jizerských hor dle scénáře Miloslava Nevrlého, která se konala v roce 1993 v Libereckém muzeu. Po jejím skončení se povedlo domluvit přenesení velké části této výstavy sem na Jizerku, a to

byl zárodek zdejší expozice, která se tehdy jmenovala Stará tvář Jizerských hor. Otevřena byla v září 1994.

V začátcích spolupracovali zřizovatelé muzea s informačními středisky v okolí, obesílali školy v přírodě, rozhazovali letáčky po penzionech, aby se vůbec vědělo, že je na Jizerce nějaké muzeum. Dlouho nebylo značeno ani na turistických mapách. Nyní se již reklamě kromě webových stránek nevěnují, nepotřebují to. I tak přijde za sezónu několik tisíc návštěvníků. O pěkných věcech si lidé zkrátka řeknou, mnozí přijdou i vícekrát.

Málokdo z nich však ví, co vše je „za tím“. Muzeum provozuje ZO ČSOP Jizerka od samého počátku – zcela dobrovolnický. Původní parta deseti nadšenců se postupně rozrostla na dnešní zhruba třicítku. Samozřejmě ne každému je dáno, aby dělal průvodce. Personální zázemí se tedy skládá z 15 vyškolených průvodců, kteří jsou schopni návštěvníky expozic provádět, vyprávět o horách a odpovídat fundovaně na jejich nejrůznější otázky, a těch ostatních, kteří slouží jako dozor, prodávají suvenýry či se starají o údržbu. Průvodci i jejich „pomocníci“ mají od jara do podzimu rozdělené víkendy, o kterých drží služby. To vše zcela zdarma, jen z lásky k muzeu a hlavně k horám – vstupné sotva pokryje provoz budovy a dotace veskrze žádné.

Příběh zvoničky

Abychom nezapomněli – zvonička! Bez ní si lze budovu staré jizerské školy

jen těžko představit. Přesto nescházelo mnoho, a nic její střechu nezdobilo (také že několik let nezdobilo). Když se totiž v roce 1992 opravovala střecha, ukázalo se, že stará zvonička je tak řádně ztrouchnivělá a prožraná červotočem, že nezbyvalo nic jiného, než ji snést – zbyl jen zvon. Všem však chyběla. Bývala tam, co kdo pamatoval, byla i na všech starých fotografiích... Tehdy někoho napadlo, vyhlásit na její obnovu veřejnou sbírku. Koho? To už si nikdo nepamatuje. „Jak tak padají nápady, když se sedí u piva“, vzpomínají pamětníci. Krabička se starou fotografií a prosbou o pomoc, umístěná u vchodu do muzea, vynesla 15 000 korun, což organizátoři považují za úspěch. Na obnovu zvoničky přispěli i okolní obecní a městské úřady, a zbytek do celkové sumy cca 55 000 doplnily ochraňáři z Jizerky ze svých.

Paradoxně větším problémem bylo sehnat výrobce dřevěného těla zvoničky – v Jizerských horách se tehdy takové stromy již nevyskytovaly, bylo po velké kalamitě a větší část hor mimo několika rezervací byla holá. A aby nebyla věc tak jednoduchá, střecha byla připravena již na původní zvoničku, takže všechno bylo trochu jinak – místo aby se sehnala nějaká pěkná rozsocha a na ni se přidělala stříška, bylo nutné nechat vyrobit konstrukci přesně na rozměry již hotové měděné stříšky. Jak se podařilo můžete při návštěvě Jizerky posoudit sami.

Rok na Jizerce

Jak vypadá takový rok v muzeu a kolem něj? Sezóna na Jizerce začíná koncem dubna, není-li již sníh, tím, že se opravuje naučná stezka Jizerka, tvořící jakési „venkovní pokračování expozice“. Na začátku května – většinou první květnovou sobotu – se v galerii Montana koná vernisáž. V červnu je muzeum zapojeno do celostátní akce Muzejní noc. Tradičně si vybírá poslední možný termín – slunovrat. Noční akce je zaměřená převážně na děti, její součástí je lampiónový průvod osadou, doprovázený pohádkovými bytostmi (což jsou většinou členové ČSOP, ale občas přijede v masce již i někdo z návštěvníků). Koncem července se zde ve spolupráci s hotelem Panský dům každoročně koná Anenská sklářská slavnost – přehlídka starých řemesel, folklórních souborů,

dřevorubecké soutěže a další atrakce. Kolem poloviny srpna probíhá další již tradiční noční akce – Pozorování hvězd a povídaní o hvězdách s hvězdáři. Kolem muzea se rozestaví hvězdářské dalekohledy, domluví se, aby na Jizerce všichni zhasli... Jizerka je pro hvězdáře místem zaslíbeným, neboť na ni nezasahuje světelný smog ze žádné sousední aglomerace – však se nedávno stala jedinou oficiální oblastí totální tmy v republice. To vše je rámováno Otvíráním a Zavíráním Jizerských hor – nevěřejným přátelským posezením členů a přátel organizace s majiteli penzionů v okolí, se kterými muzeum spolupracuje, a proloženo řadou brigád nejen na údržbě staré školy, ale i ve dvou přílehlých rezervacích – Bukovec a Rašeliňště Jizerky – nad kterými drží organizace patronát.

Přijďte se podívat, stojí to za to! Otevřeno je o sobotách a nedělích od května do října, občas i v zimě. Bližší informace najdete na www.csopjizerka.cz.

P. Byron je předsedou ZO ČSOP Jizerka.
Kontakt – tel.: 723 519 290,
e-mail: pavel.byron@csopjizerka.cz

Některé exponáty je možné si osahat a vyzkoušet. Velkému zájmu dětí se například těší starý školní mikroskop – upomínka na školní minulost této budovy.



FOTO: FRANTIŠEK MRVA

Expozici věnované historii Jizerských hor dominují sáně na svážení dřeva.



FOTO: JAN MORAVEC

Na Církevní střední odborné škole ve Spáleném Poříčí se vyučují dva obory – obor Ekologie a životní prostředí a obor Sociální péče a pečovatelská práce.

TEXT PETR PELIKÁN, DAGMAR DOSTÁLOVÁ

Ekologický obor vznikl v roce 1998. Od svého vzniku spolupracuje tento obor s Ekologickým centrem ČSOP ve Spáleném Poříčí. Lze dokonce říci, že právě ČSOP se výrazně podílel na vzniku tohoto oboru na škole.

Spolupráce mezi Církevní střední odbornou školou a ČSOP ve Spáleném Poříčí se rozvíjí na mnoha úrovních. Studenti se účastní práce v ekologickém centru, pomáhají v záchranné stanici zvířat, obě organizace každoročně společně připravují krajské kolo ekologické olympiády. Studenti využívají zázemí ekologického centra i terénní základny ČSOP.

ČSOP „sociálním partnerem“

V průběhu let 2008 – 2010 mají všechny střední odborné školy povinnost zpracovat Školní vzdělávací programy, které navazují na tzv. Rámcové vzdělávací programy, vydávané Ministerstvem školství, mládeže a tělovýchovy pro jednotlivé obory vzdělávání. Pro nepedagogickou veřejnost vysvětlujeme – Rámcový vzdělávací program obecně vymezuje, co musí absolvent daného oboru střední školy v ČR umět a v čem se musí orientovat, zatímco školní vzdělávací



FOTO: ARCHIV ŠKOLY

Spolupráce ČSOP se školou ve Spáleném Poříčí

lávací program rozvíjí rámcový vzdělávací program na dané škole. Každá škola si ve svém školním vzdělávacím programu zpracovává nejen osnovy jednotlivých předmětů, ale má i možnost a prostor, jak daný obor ve škole zaměřit a jak absolventa školy profilovat.

Obor Ekologie a životní prostředí spálenopoříčské školy zpracoval svůj školní vzdělávací program pod ná-

zvem Ochrana a tvorba životního prostředí v letošním roce. Vzhledem k již zmíněné dlouhodobé spolupráci školy a ČSOP je logické, že tento školní vzdělávací program klade velký důraz na zaměření absolventů na neziskový sektor a občanskou společnost obecně.

K tomu, aby odborná škola dobře a reálně připravila své absolventy pro danou oblast a dosáhla cílů, které si ve školním vzdělávacím programu stanovila, může využít ke spolupráci organizace, které jí pomohou tyto úkoly splnit. Tito tzv. sociální partneři pomáhají škole například při organizování praxí, exkurzí, nejrůznějších soutěží, přednášek atd. Mohou se ale účastnit i dalšího dění ve škole, například zasedání školní rady nebo jako předsedící u maturitních zkoušek.

Mezi hlavní partnery ekologického oboru naší školy patří Správa NP a CHKO Šumava, ZOO Plzeň a právě Český svaz ochránců přírody. Jsme velmi rádi, že se po dlouholeté spolupráci na místní úrovni stalo ČSOP oficiálním partnerem školy a těšíme se na další společné projekty a spolupráci. ☒



FOTO: ARCHIV ŠKOLY

Nová legislativa v oblasti životního prostředí

TEXT MILAN DAMOHORSKÝ, VOJTĚCH STEJSKAL

Dne 21. srpna 2009 vyšla ve Sbírce zákonů další série vyhlášek Ministerstva životního prostředí, kterými se přehlašují dosavadní národní přírodní rezervace. Přehlášení znamená v tomto případě opětovné vyhlášení již existujících chráněných území z důvodu nejasného právního postavení jejich původních vyhlášovacích předpisů z minulosti a dále nové stanovení jejich bližších ochranných podmínek a zpřesnění územního vymezení. Mezi takto přehlášené národní přírodní rezervace patří mimo jiné Broumovské stěny, Polické stěny a Javorový vrch, ale i Velký a Malý Bezděz.

4. září 2009 vyšla ve Sbírce zákonů drobnější novela zákona o veterinární péči a zákona o ochraně spotřebitele, kterou se přizpůsobují tyto právní předpisy přímo účinnému nařízení Evropského parlamentu a Rady 1523/27/ES, ze dne 11. prosince 2007, kterým se zakazuje uvádět na trh, dovážet do Společenství a vyvážet z něj kočičí a psí kůže a výrobky obsahující tyto kůže.

Pro Národní síť záchranných stanic, ale i jiné zřizovatele a provozovatele záchranných stanic je velmi důležitá vyhláška č. 316/2009 Sb., o držení živočichů dočasně nebo trvale neschopných přežít ve volné přírodě a o péči o tyto živočichy v záchranných stanicích (vyhláška o handicapovaných živočiších). Tato vyhláška stanoví podrobnosti k § 5 odst. 10 zákona o ochraně přírody a krajiny, a sice bližší podmínky pro držení handicapovaných živočichů v záchranných stanicích, zejména s ohledem na možnost zapojení těchto živočichů zpět do volně žijících populací, a způsob péče o tyto živočichy. Tato vyhláška nabyla účinnosti dne 1. října 2009.

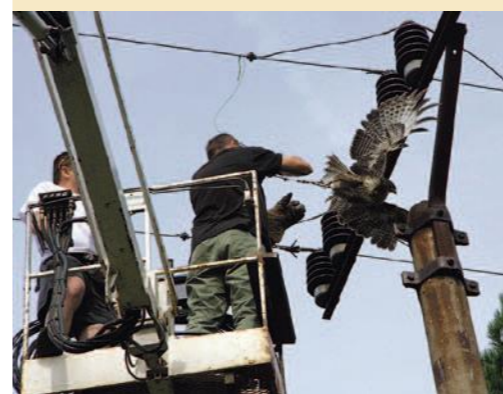


FOTO: LUBOŠ VANĚK

Nařízení vlády č. 335/2009 Sb. přineslo nový prvek do terminologie ochrany životního prostředí – výčet druhů tzv. „krajinných prvků“. Nejedná se však o významné krajinné prvky ve smyslu zákona o ochraně přírody a krajiny, ale o krajinné prvky pro účely zemědělských ekonomických nástrojů podle zákona č. 252/1997 Sb., o zemědělství (ve znění zákona č. 219/2009 Sb.). V praxi se zřejmě budou tyto pojmy veřejnosti dosti plést.

Dne 9. října 2009 byla publikována zřejmě nejdůležitější série právních předpisů v oblasti ochrany přírody roku 2009.

Pod č. 346/2009 Sb. vyšla tzv. „euronovela“ kterou se mění zákon č. 100/2004 Sb., o ochraně druhů volně žijících živočichů a planě rostoucích rostlin regulováním obchodu s nimi a dalších opatřeních k ochraně těchto druhů a pod č. 349/2009 Sb. první velká novela zákona č. 114/1992 Sb., o ochraně přírody a krajiny, od roku 2004. Zatímco první ze zmíněných novel zákonů adaptuje nové prováděcí nařízení CITES č. 865/2006/ES, resp. stanoví nová pravidla záchranných center, prokazování původu, registrace exemplářů, pravidla deliktů odpovědnosti či správních poplatků a legislativním procesem v Parlamentu v podstatě prošla nekonfliktně, o novele zákona o ochraně přírody a krajiny se čtenář mohl dozvědět i z médií.

Novelu zákona o ochraně přírody a krajiny lze označit za poměrně kontroverzní a problematickou. Na jednu stranu v ní ČR napravila své dluhy vůči EU, neboť po chybné transpozici směrnic o ptácích a o stanovištích v roce 2004 vedla Evropská komise proti ČR řízení o porušení smlouvy o přístupu k ES, na druhé straně došlo při projednávání zákona na půdě Parlamentu k ostrému sporu mezi myslivci a chovateli na straně jedné a nevládními ekologickými organizacemi (především ČSOP a Českou společností ornitologickou) na straně druhé o podobu druhové ochrany. K dalšímu ostrému sporu došlo mezi MŽP a Sdružením vlastníků obecních lesů o právní úpravu posuzování

vlivů koncepcí a projektů na soustavu Natura 2000 a mezi senátory a MŽP došlo doslova k bitvě o postavení AOPK ČR jako správního úřadu. Díky poslední jmenovanému sporu musela být paralelně přijata malá organizační novela zákona o ochraně přírody (ve Sbírce zákonů dosud nevyšla), neboť ta velká omylem vypustila jakoukoliv státní správu v některých kategoriích zvláště chráněných území.

Na okraj ještě dodáváme, že ani MŽP dle našeho názoru svoji úlohu plně nezahládlo, neboť zreformovalo zvláštní druhovou ochranu tak, že omylem došlo ke zneemožnění postupu vinařů podle vyhlášky o regulaci špačků na vinicích, či ke zneemožnění ornitologického výzkumu kroužkováním (zde se jedná o ostudu před ES, neboť podle směrnice o ptácích je ČR povinna podporovat tento vědecký výzkum).

Za zmínku ovšem stojí ještě i to, že z § 90 zákona byla vyňata specialita zákona č. 114/1992 Sb. vůči jiným předpisům a ani MŽP ani mnozí „zelení“ poslanci proti tomu nic nepodnikli. Podstatné změny doznala i právní úprava ochrany dřevin (stromů a keřů) rostoucích mimo les.

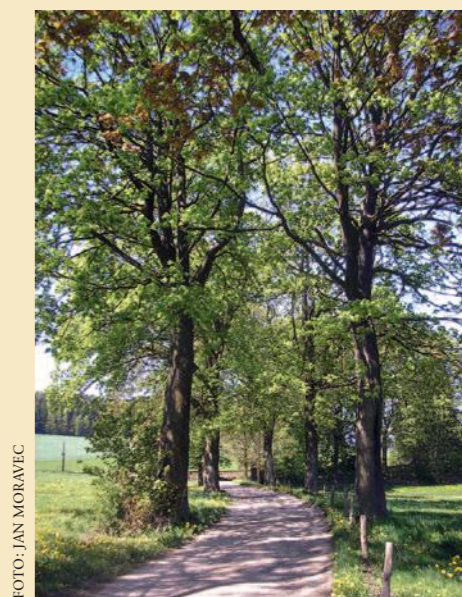


FOTO: JAN MORAVEC

Výsledná podoba novely zákona je proto pouhým kompromisem, když nevyhrála ani jedna ze stran. Závěrem dodejme, že tato kontroverzní novela zákona o ochraně přírody a krajiny jistě ještě vyvolá bouřlivou debatu nejen v odborné veřejnosti, ale její odraz v praxi zřejmě zaznamenají i čtenáři Krávy našeho domova. Budeme se k ní proto jistě muset vracet. ☒

Autoři vyučují na Katedře práva životního prostředí PF UK v Praze (M. Damohorský je jejím proděkanem), jsou členy České společnosti pro právo životního prostředí

I legálním motorismem označujeme jízdu motorových vozidel v místech, kde to zákony zakazují. Nejčastěji se jedná o terénní motorky a čtyřkolky, ale opomenout nelze také automobily a sněžné skútry. Zde je nutné upozornit, že ilegální motorismus není výhradním projevem příznivců endura a čtyřkolek, ale projevem každého, kdo při užívání motorového vozidla porušuje zákony nepovoleným vjezdem. To často doplňuje nevyhovující technický stav vozidla (např. zásahy do tlumičů výfuků či doma vyrobené „samohyby“) nebo i absence řídicího oprávnění.

Důsledky

Kromě porušování několika zákonů způsobuje ilegální motorismus faktické škody na přírodě a krajině, a to i v nejpřísněji chráněných územích. Jízda v místech, kde se pohyb vozidel nepředpokládá, zvyšuje riziko možného střetu s pěšáky nebo cyklisty. Přitom beztrestnost řidičů pouze posiluje všeobecnou ignoranci právních předpisů a neoprávněně zvětšuje prostor vymezený legislativními mantinely. Tím se hranice mezi legálním a ilegálním konáním stává značně nepřehlednou, čehož řidiči dále zneužívají.

Následky terénní jízdy nejvíce poškozují samotné vlastníky pozemků. Po aktivním řešení jednotně volají také ochránci přírody, lesníci, myslivci, rybáři, správci toků, obyvatelé vesnic i široká veřejnost v podobě turistů, hou-

STOP ilegálnímu motorismu v přírodě

Nepříjemný hluk, štiplavý zápach výfukových plynů, rozježděné lesní pěšiny, otisky pneumatik na loukách, zasetých polích i v korytech potoků – to je smutná realita na mnoha místech republiky. Ano, hovoříme o ilegálním motorismu v přírodě, fenoménu 21. století.

TEXT PETR KONŮPKA

bařů apod. Jedná se tak o ojedinělý případ, kdy lidé různého věku i naprosto odlišných zájmů požadují shodnou věc.

Příčiny

Dle nynějších ohlasů by mohl vzniknout dojem, že se jedná o nový jev, avšak problém ilegálního motorismu v přírodě zde existuje již dlouhou řadu let. V minulosti se jednalo především o jízdy doma vyrobených či upravených vozidel nebo jízdy „fichtlů“ za vesnicí. Průchodnost terénem těchto strojů však byla značně omezená. Změna v poslední době nastala především v radikálním zvýšení počtu

řidičů, typů vozidel, a tím i v nárůstu devastujících projevů, které můžeme kolem sebe pozorovat. Příčin je mnoho. Jako nejpodstatnější lze uvést rostoucí kupní sílu obyvatel, a tím i zájem o využití volného času novými způsoby. Dále zvrácený výklad pojmu „demokracie“, celkovou aroganci a bezohlednost ve společnosti, nedostatečnou ochranu hodnot, které jsou předmětem zákonné ochrany, marketingové vzory a také, přes všeobecně proklamovaný „zájem“ o problém, lhostejnost veřejnosti a nečinnost příslušných orgánů. To vše, v kombinaci s anonymitou, která je zajištěna přilbou, rychlou jízdou a zakrytou nebo nečitelnou registrační značkou, dotváří dnešní nešťastnou situaci.

Všeobecná představa, že terénní jezdci jsou především mladí a nevybouření lidé, není zcela správná. Ačkoliv nelze přesně definovat věkové složení jezdců v terénu, tak prozatímní zkušenosti se přiklánějí spíše k opačnému závěru. Legální motokrosová tratě se vyznačují vysokou koncentrací obtížných úseků, které vyžadují rychlé reakce na poměrně malé ploše, kde je potřeba sledovat i ostatní jezdce. S přibývajícím věkem se tak pro mnohé stávají tyto tratě příliš fyzicky náročnými, a tím nevyhovujícími. Alternativu pak hledají ve volné krajině, kde se s obtížnými úseky rovněž setkávají, ale zároveň mají dostatek času se na tyto úseky připravit nebo se jim zcela vyhnout.

Současný „čtyřkolkový boom“ toto pouze potvrzuje. Jízda na motorce v terénu vyžaduje po řidiči jisté schopnosti i fyzickou zdatnost, ale stabilní a snadno ovládatelnou čtyřkolku zvládne řídit téměř každý – i ten, pro kterého by jednostopý stroj byl příliš velké sousto.

Proč?

Ilegální motoristé obhajují své jednání velkým množstvím argumentů, z nichž několik se pravidelně opakuje a často jsou vedeny útočně, proti jiné skupině osob.

„Motokrosová areály se ruší“

Ano, po roce 1989 došlo z důvodů restitucí, výstavby a pozemkových úprav k uzavření mnoha tratí. Pasivita jezdců, nevhodný výběr lokalit i negativní zkušenosti veřejnosti s touto komunitou způsobují, že nové tratě nevznikají s takovou intenzitou, jako dříve. To však neopravňuje k porušování zákonů. Praxe dokazuje, že přítomnost tratě v obci situaci ve volné krajině nezlepšuje. Mnohdy je tomu právě naopak.

„Motokrosová areály jsou k ničemu, jezdíme ENDURO“

Toto zdůvodnění odporuje předchozímu sdělení komunity. V terénu lze jen těžko tyto skupiny odlišit – jezdí tam zástupci endura i motokrosu. Skutečnost, že si někdo pořizuje vozidlo, pro jehož jízdu nemá ve své blízkosti legální možnosti, je na zamyšlení. AOPK ČR však vychází vstříc a vyhledává území, kde by bylo možné zřídit tratě pro endura s minimálními negativními dopady na všechny složky přírody.

„Škody po průjezdu lesní techniky jsou několikanásobně vyšší“

V mnoha případech tomu tak skutečně je a rozhodně je nelze hájit. Faktických rozdílů je však hned několik. Lesnická technika se v porostech nepohybuje ilegálně (většinou) a pro zábavu. Po těžbě následuje poměrně dlouhé časové období, kdy se na daném místě technika nebude pohybovat (v závislosti na zvoleném způsobu těžby). Schází zde tedy i pravidelnost. Česká inspekce životního prostředí provádí namátkové kontroly, které sledují, zda nedochází k protizákonným praktikám, řeší i podněty veřejnosti. Pachatele lze pak ve většině případů dohledat, a to i zpětně, protože výhoda anonymity zde chybí. Shrnutí – rozhodně se nejedná o neřešenou záležitost s předpokladem beztrestnosti.

„Jezdí jiní, tak proč bych nemohl i JÁ“

V obecném pojetí se jedná o argument malého dítěte. V tomto případě jsou myšleny také jiné osoby, příp. skupiny osob (myslivci apod.). V případě myslivců je většinou vjezd povolen vlastním pozemkem v rámci pronájmu honitby. Motorizovaný pohyb v terénu pak souvisí zejména s rozvozem krmiva do krmelců nebo odvozem ulovené zvěře, nikoliv pro zábavu. I v případě

Projekt Zákaz vjezdu

Nositel projektu je ČSOP Salamandr z Rožnova pod Radhoštěm, odborným garantem je AOPK ČR, středisko Ostrava a komunikaci projektu zajišťuje Ing. Karel Melecký, autor námětu a kreativní ředitel reklamní společnosti. Původní úmysl byl zaměřen především na využití mediální kampaně a marketingové komunikace, která měla zvednout ohlas u veřejnosti a vyvolat veřejnou poptávku po řešení. V další fázi projektu měla navázat osvětová činnost a odkazování na legální možnosti pro provozování této zábavy.

Nadace Partnerství mj. podpořila vznik webových stránek www.zakaz-vjezdu.cz, které jsou nyní jediným informačním zdrojem, který se danou problematikou zabývá z hlediska etického i legislativního. Absence dalších relevantních finančních zdrojů prozatím utlumila snahy o realizaci projektu dle prvotního záměru. V současnosti se soustředíme především na řešení legislativních otázek a souvislostí. Snažíme se zajistit a vyjasnit právní výklady sporných bodů. Následovat bude jejich propagace.

K realizaci projektu může přispět každý, komu není situace v přírodě lhostejná. Uvitáme vlastní postřehy, praktické zkušenosti i konstruktivní diskusi.

provozování myslivosti mohou vznikat situace, kdy pohybem vozidel dochází k porušování zákonů. Tyto případy rovněž nelze přehlížet.

Legislativa

Pohyb vozidel ve volné krajině je složitý problém, jehož pravidla jsou nepřehledná a především roztržštěná do mnoha právních předpisů. To vede k účelovým výkladům a k šíření těchto „pravd“, což situaci ještě zhoršuje. Bohužel, morální hodnoty a nepsaná pravidla, která člověku jasně vymezují hranice, které nelze překračovat, jsou u některých jedinců značně posunuta. Uvedme tedy alespoň základní právní předpisy, které se off-road provozem nebo jeho důsledky zabývají.

- zákon č. 13/1997 Sb., o pozemních komunikacích

- zákon č. 361/2000 Sb., o silničním provozu
- zákon č. 56/2001 Sb., o podmínkách provozu vozidel na pozemních komunikacích
- zákon č. 40/1964 Sb., občanský zákoník
- zákon č. 114/1992 Sb., o ochraně přírody krajiny
- zákon č. 289/1995 Sb., o lesích
- zákona č. 254/2001 Sb., o vodách
- zákon č. 449/2001 Sb., o myslivosti

Obrana

Současná legislativa i pasivní přístup odpovědných orgánů dostatečně nechrání práva vlastníků pozemků i celospolečenské zájmy. Nicméně netřeba rozvádět, že každá aktivita namířená proti ilegálnímu motorismu musí být prováděna v souladu se zákony, protože v opačném případě se realizátor může svým zákonem dopustit i trestného činu a dostat se tím pod pomyslnou úroveň ilegálního motoristy.

Proti ilegálnímu motoristům může v terénu, v rámci svých pravomocí, nejčastěji zasáhnout lesní stráž, myslivecká stráž nebo stráž ochrany přírody. Bohužel je patrné, že tyto složky jsou bez podpory policie neúspěšné. Ilegální motoristé většinou nezastaví, někdy dokonce na strážce úmyslně najedou. Větší efekt přinášejí společné akce, kdy výborná znalost terénu strážců a možnosti, personální zajištění a respekt policie zajišťují poměrně uspokojivé výsledky.

Jako nejvhodnější (bohužel na většině míst ČR doposud málo efektivní) způsob je tedy kontaktovat přímo Policii ČR. Zpočátku nelze očekávat velkou aktivitu, ale tlak veřejnosti a snaha o změnu image zajistí změnu přístupu. Mnohem horším postojem je jízdu ilegálního motoristy mlčky ignorovat. Policie v letošním roce na různých místech republiky (Vsetínsko, Frýdecko-Místec, Rokycansko atd.) několikrát předvedla, že řešení tohoto problému není otázkou nedostatečného technického vybavení, ale spíše aktivity a přístupu jednotlivých útvarů. **E**

Autor je členem pracovní skupiny projektu Zákaz vjezdu. Kontakt – e-mail: salamandr@salamandr.info.

Při tvorbě článku byly použity texty vytvořené Ing. Karlem Meleckým a Mgr. Petrem Birklenem.



FOTO: MIROSLAV DVOŘÁK

S ING. PETREM MOUCHOU

U příležitosti 30. výročí ČSOP jsme požádali o vzpomínky jednoho ze zakladatelů ČSOP na regionální úrovni – tehdejšího šéfa Českého krasu a předsedu okresní organizace ČSOP na Berounsku Ing. Petra Mouchu.

TEXT JAN MORAVEC



FOTO: JAN MORAVEC

Jak jste se dostal k ČSOP?

Já jsem povoláním lesník. O ochranu přírody jsem se vždycky zajímal, za studentských let jsem byl členem Tisu. V 60. letech jsem začal dělat na okresním národním výboru v Berouně takzvanou státní péči o lesy, měl jsem na starosti lesy, myslivost a rybářství. Tam jsem se dozvěděl, že se chystá vyhlášení chráněné krajinné oblasti Český kras, tak jsem se začal ucházet o místo na její správě. Nastoupil jsem do Krajského střediska státní památkové péče a ochrany přírody, dojížděl z Berouna do Prahy a připravoval vyhlášení Českého krasu za chráněnou krajinnou oblast. Trvalo to ještě dlouhých pět let, než k vyhlášení CHKO v roce 1972 došlo. Nejdřív jsem byl jediný její zaměstnanec, později jsme to táhli ve dvou. Pravomoci byly podle tehdejšího zákona minimální, děla-

O ČSOP a Českém krasu

li jsme především odbornou činností. Měli jsme malou kancelář v Berouně, kde později úřadovali i další dva lidé, se kterými jsme připravovali vyhlášení CHKO Křivoklátsko. Až později, když se naskytla možnost koupit dům tady v Karlštejně, tak jsme postupně, více méně svépomocně vybudovali dnešní správu CHKO Český kras.

Ale zpátky k ČSOP. Hned, jak jsem se dozvěděl o vzniku této nové organizace, začal jsem se o ni zajímat a iniciovat její založení u nás. Na CHKO jsme potřebovali aktivizovat lidi, dobrovolníky, kteří by nám pomáhali dělat strážní službu, označovat rezervace, provádět nějaké odborné průzkumy. A to se podařilo právě přes základní organizace Českého svazu ochránců přírody. A jak už to hold dopadá, když jsem to spískal, tak jsem to pak musel i vést. Takže jsem pak za pomoci Františka Pojera, který dělal tajemníka, vedl okresní organizaci ČSOP až do začátku devadesátých let. Snad až do jejího zániku, to už přesně nevím. Já pak v roce 1991 odešel z CHKO do Prahy dělat doktoru Hromasovi náměstka na Českém ústavu ochrany přírody a na práci tady už nebylo tolik času. Slíbil jsem mu, že zaskočím, než někoho pořádného sežene – a zůstalo mi tohle náměstkování 15 let...

Jak fungoval v 80. letech okresní výbor ČSOP?

My jsme nebyli žádná slavná organizace, měli jsme jen čtyři nebo pět základních organizací. Jedna byla při správě chráněné krajinné oblasti Český kras, jedna v Berouně, jedna v Komárově...

Jak už jsem říkal, dělaly se různé práce pro CHKO. Taky jsme měli příznivce v mladých turistech, skrytých skautech. Ti nám pomáhali, organizovali jsme s nimi Zlaté listy, dálkové pochody Českým krasem, na kterých jsme zajišťovali různé hry pro účastníky... U mně to bylo vždycky hodně prokřížené s činností, co jsem dělal profesionálně na správě. Tehdy to bylo obvyklé.

Často se vznik ČSOP inicioval právě ze správ, protože ty v něm cítily spolupracovníky, pomocníky. Někde to propojení zůstalo dodnes. Konec konců, tady má také jedna základní organizace dodnes své sídlo na správě CHKO, i když Agentura to nerada vidí. Provozu to samozřejmě nevádí, ale kolegy to někde svádí k takovému divnému propojení... Když jsem pracoval na Správě chráněných krajinných oblastí, tak jsem jednomu tehdejšímu vedoucímu správy vždycky, když přišel ke mně do kanceláře, říkal: „Ještě než vstoupíte, tak mi řekněte, za koho tady vlastně jste!“ Ale většinou se to už vyčistilo a urovnalo.

Jak vycházel v té době ČSOP s politickou mocí?

Samozřejmě, že předsedové okresních organizací byli pod silným zorným úhlem tehdejších okresních výborů strany. Ochrana přírody je a vždycky byla do jisté míry politikum. A ty orgány to moc dobře cítily...

Já byl ale vždycky zarputilý nestraník, se sekretariátem komunistické strany jsem nekomunikoval a nikdo si nikdy na mně s ničím netroufl. Jenom jednou se zajímali, jak to, že vykonávám funkci vedoucího správy, což byla tehdy nomenklaturní funkce. Když ale zjistili, že je to funkce zcela nevýznamná za asi

2300 korun, nechali to být. Já se to dozvěděl až posléze od jednoho opilého člena okresního výboru partaje.

Jediný větší konflikt byl koncem 80. let kvůli našim aktivitám ohledně umístění nové cementárny v Českém krasu. ČSOP se tehdy angažoval v organizování odborných oponentur proti jejímu umístění nebo alespoň na minimalizaci škodlivého vlivu. Dopravu surovin třeba navrhovali pásovým dopravníkem přes CHKO. To byl velký konflikt. Nakonec se to nerealizovalo pravděpodobně z ekonomických důvodů.

Z tehdejšího ústředí ČSOP byl na okresní výbory vyvíjen nějaký politický tlak?

Ne, z ústředního výboru ČSOP jsem nikdy nic takového nepocítil. Já jsem byl prostě nestraník, a tím pádem na mě neměli žádné fousy, nemohli mi uložit žádný stranický úkol, nic na mě nevěděli a o žádné funkce v ústředním výboru jsem se neucházel, takže jsem měl z téhle strany pokoj. Samozřejmě, ta ústřední úroveň nejspíš byla pod nějakým politickým tlakem, ale já jsem ho nevnímal.

Naopak, pomáhal vám ústřední výbor ČSOP nějak?

Ale jo, když jsme potřebovali třeba propagační materiály, tak tam byly kdykoliv k dispozici... Sekretariát tehdy sídlil na Staroměstském náměstí, vedl ho pan Jiří Antoš a kdo se tam obrátil, tomu vyšli vždycky vstříc.

A nějaký odborný servis?

Při ústředním výboru byly různé odborné skupiny, zabývající se konkré-



FOTO: OSOBNÍ ARCHIV P. MOUCHY

ní aktivitami. Jakési záchranné programy, například perlorodky. A také třeba péče o stromy.

Takže když někdo ze základních organizací něco potřeboval, obrátil se na některou tu odbornou skupinu?

Většinou se to řešilo přes okresní výbory. Tedy přesněji řečeno přes konkrétní osoby, tedy přese mně nebo přes Františka Pojera, protože ten okresní výbor neměl žádnou úřadovnu.

V čem vidíte základní rozdíl ve spolupráci státní a dobrovolné ochrany přírody v 80. letech a nyní?

Největší rozdíl je v ekonomické situaci. Státní ochrana přírody získala z různých dotačních programů finanční prostředky, které může poskytovat za různé činnosti základním organizacím. A také získala pravomoc o těchto prostředcích rozhodovat, s těmito organizacemi přímo komunikovat, objednávat si u nich práce, vedoucí správy má stanovený rozpočet a může podepisovat faktury... Vzniklo tu partnerství, které je oboustranně prospěšné.

Takové možnosti jsme dřív neměli. Byli jsme rádi, když jsme mohli alespoň dobrovolným strážcům proplatit cestovní náklady, nebo pro lidi, co s námi spolupracovali, za odměnu uspořádat nějaký zájezd. Já měl v Českém krasu provozní zálohu 500 korun měsíčně, ze které jsem kupoval poštovní známky,

cokoli jsem chtěl pořídít, tak se muselo řešit přes ústředí, přes tehdejší krajské středisko. Každá maličkost se povolovala, to nebylo jednoduché.

I když všichni samozřejmě dnes nadávají, jak je těch peněz málo, je to nesrovnatelné, co se podařilo.

A samozřejmě spolupráci hodně ovlivnil i zákon 114 o ochraně přírody a krajiny, jímž se správy CHKO staly orgánem státní správy. To také posunulo tu spolupráci do úplně jiné roviny.

Poslední otázka úplně odjinud – pokud byste chtěl někomu, kdo nikdy nebyl v Českém krasu, ukázat něco skutečně typického, kam byste ho pozval?

Určitě do údolí Bubovického potoka, na Velkou horu nebo na Doutnác – tedy do centra národní přírodní rezervace Karlštejn (i když Velká hora a Doutnác jsou pro normální smrtníky nepřístupné, protože tam nevede žádná turistická cesta). V Bubovických vodopádech teď bohužel skoro neteče voda, jak je už dlouho období sucha, ale na jaře rozhodně stojí zato. Teď na podzim bych ho pozval na Tetínské skály pod tetínským kostelem. To je druhé takové místo tady v krasu, atraktivní krajinařsky, s pohledem dolů do údolí Berounky a právě na celé to panorama karlsštejnské rezervace. Třetí místo, které stojí za návštěvu, je rozhled z vrcholu Zlatého koně. Ale takovýchhle drobných pěkných míst je tady spousta. ☒



FOTO: JIŘINA BORECKÁ

Ing. Petr Moucha, CSc. * 1939

Vzděláním lesník, v letech 1972–1991 vedoucím správy CHKO Český kras, poté náměstkem Českého ústavu ochrany přírody, Správy chráněných krajinných oblastí ČR a Agentury ochrany přírody ČR (což je v podstatě stále tatáž organizace, která se v průběhu let rozdělovala, spojovala a přejmenovávala). V 80. letech předsedou okresního výboru ČSOP v Berouně. Autor několika publikací o Českém krasu.

Muzeum Prostějovska



FOTO: MICHAELA KVAPILOVÁ NOVÁKOVÁ

Historie muzea v kostce

Prostějovské muzeum existuje již více než sto let. Počátky prostějovského muzejnictví jsou spojeny s činností místního spolku – Průmyslové jednoty, jejímž cílem bylo kromě oživení řemesel a živností také shromažďování předmětů pro první prostějovské muzeum, které bylo oficiálně otevřeno 14. srpna 1887. Do budovy bývalé renesanční radnice na dnešním náměstí TGM (kde sídlí dosud) bylo muzeum umístěno v roce 1905. Muzeum provozuje od roku 1957 Pamětní síň Josefa Mánesa v zámku v Čechách pod Kosířem a také Památník

Petra Bezruče, který vznikl v „červeném domku“ v Kostelci na Hané roku 1962 (momentálně je tato externí muzejní expozice mimo provoz). V roce 1994 získalo muzeum dvě budovy bývalého židovského ghetta v ulici Úprkova 18 a Hradební 23. Po rozsáhlé rekonstrukci zde byly pod názvem Špalíček zpřístupněny nové moderní výstavní prostory. Od 1. 1. 2003 je Muzeum Prostějovska v Prostějově příspěvkovou organizací Olomouckého kraje.

Stálé expozice

Muzeum Prostějovska nabízí návštěvníkům ve svých výstavních prostorách v současné době pět stálých expozic. Přehledná geologická mapa v expozici **Geologie Prostějovska** je pohledem do dávné geologické minulosti našeho regionu. Expozice představuje nejlepší vzorky z muzejní geologické sbírky, ale také materiál z nových geologických výzkumů Prostějovska. Archeologická expozice **Pravěk Prostějovska** podává stručný přehled o nálezech z jednotlivých období pravěku, jsou zde vystaveny především celky ze starých sbírek získané náhodnými objevy nebo systematickými archeologickými výzkumy. Nejlepší a často unikátní kusy z muzejních sbírek najdeme v expozici **Hodiny**

Zelená karta je program, který propaguje přírodní a kulturní hodnoty v České republice. V rámci programu spolupracuje ČSOP s řadou organizací, které poskytují členům ČSOP slevy na své služby či zboží. Jednou z nich je i Muzeum Prostějovska v Prostějově.

TEXT VLADIMÍRA JAŠKOVÁ,
MICHAELA KVAPILOVÁ NOVÁKOVÁ

a **hodinky**, která prezentuje vývoj uměleckého řemesla a hodinářské techniky od 15. do počátku 20. století. Slavnému prostějovskému rodákovi, básníku **Jiřímu Wolkerovi**, věnovalo muzeum stálou expozici o životě a díle v roce stého výročí jeho narození (2004). Etnografie je v prostějovském muzeu zastoupena menší expozicí nazvanou **Haná Jana Zbořila**, věnovanou významnému sběrateli a učiteli.

Romanticky laděná pozvánka

Pamětní síň Josefa Mánesa je umístěna v interiéru zámku v Čechách pod Kosířem. Vlastní empírový zámek a rozsáhlý park, který ho obklopuje, jsou

Ze zámeckého parku v Čechách pod Kosířem.



FOTO: EVA ZATLOUKALOVÁ



FOTO: F. SPÁČIL

Pamětní síň Josefa Mánesa.

v majetku Olomouckého kraje a v současné době je spravuje Vlastivědné muzeum v Olomouci.

Ve dvou zámeckých salonech, otevírajících se na zámeckou terasu se širokým schodištěm, je prezentována část původního zámeckého mobiliáře, originály a kopie Mánesových prací. Součástí expozice Pamětní síň Josefa Mánesa je někdejší Mánesův letní ateliér v altánu zámeckého parku, jemuž věvodí Mánesova socha v životní velikosti. V současné době však není z provozních důvodů pro veřejnost přístupný.

Slavný malíř zde pobýval v letech 1849–1868. Zámek v té době patřil hraběcímu rodu Silva-Tarouců. První cestu Josefa Mánesa (12. 5. 1820–9. 12. 1871)

do Čech pod Kosířem ovlivnilo seznámení s Bedřichem Silva-Taroucou (1816–1846), který studoval na pražské akademii v ateliéru krajinomalby Antonína Mánesa (Josefova otce). Během pobytů v Čechách pod Kosířem vytvořil J. Mánes řadu portrétů členů hraběcího rodu Silva-Tarouců a jejich přátel, cyklus „Líbánky na Hané“, soubor národopisných studií, drobných kreseb či ilustrací pro své zámecké přátele a další.

Přílehlý přírodně krajinářský zámecký park patří díky svým estetickým i dendrologickým kvalitám k nejhod-



FOTO: F. SPÁČIL

Mánesův ateliér v zámeckém parku.

notnějším objektům historické zeleně na Moravě. Jeho historie začíná v 70. letech 18. století, kdy František Štěpán Silva-Tarouca vybudoval jihovýchodně od budovy zámku sad s růžovou alejí a dvěma rybníky. Zahrada měla již barokní prvky (aleje, vodní kanály) kombinované s romantickou květinovou výzdobou. Ve třicátých letech 19. století zahájil hrabě František Josef I. Silva-Tarouca velkorysou přestavbu původní barokní zahrady v přírodně krajinářský park, ve které pokračoval i jeho nejstarší syn, hrabě Ervín. Na přelomu 19. a 20. století pak výrazně poznamenal vzhled parku hrabě František Josef II. Silva-Tarouca, který se (stejně jako jeho mladší bratr Arnošt Emanuel, zakladatel parku v Průhonicích) zajímal

o dendrologii a obohatil zámecký park o řadu exotických dřevin. V parku tak postupně vznikala nevšední krajinářská kompozice s malebně rozmístěnými skupinami domácích i exotických dřevin. Zakladatelé parku vycházeli z přirozeně zvláště terénu a cesty vhodně vedli tak, aby respektovaly přírodní tvary a umožňovaly výhledy na různá zákoutí a skupinky stromů v parku. Významným kompozičním prvkem areálu se staly dva rybníky propojené vodním kanálem a celkové vyznění parku umocnila ještě působivá kulisa zalesněných svahů blízkého vrchu Velkého Kosíře. Díky zeměpisné poloze, půdní skladbě a příznivým klimatickým podmínkám zde mohou růst i choulostivější dřeviny z různých částí světa.

Současný zámecký park se prostírá na rozloze 21,5 ha. Zámecký park dnes oplývá dendrologickým bohatstvím řady druhů, variet a odrůd dřevin. Při posledním podrobném dendrologickém průzkumu v roce 1962 bylo zjištěno, že v parku roste 64 taxonů jehličnanů a 163 taxonů listnatých dřevin. Do tohoto počtu byly zahrnuty veškeré druhy, kultivary, variety a kříženci.

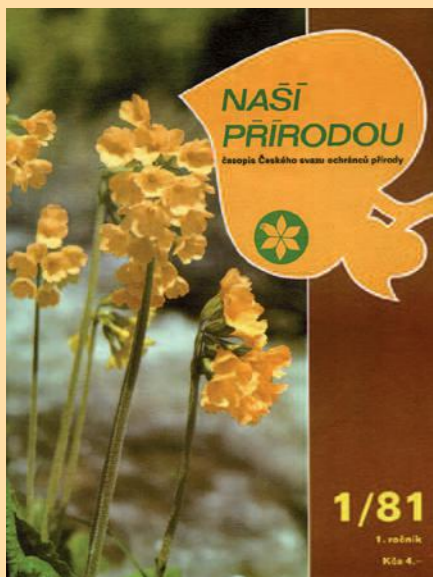
Park je volně přístupný a provede vás po něm naučná stezka, zřízená prostějovským regionálním sdružením ČSOP Iris, se kterým muzeum úzce spolupracuje. ☒

Autorky jsou pracovnicemi Muzea Prostějovska v Prostějově.

Praktické informace

Hlavní budova muzea a výstavní sál „Špalíček“ otevřeny celoročně, pamětní síň Josefa Mánesa duben – říjen. Vstupné 30/15 Kč, do Špalíčku 20/10 Kč. Dospělí členové ČSOP v rámci programu Zelená karta sleva 50 %. Bližší informace na www.muzeumpv.cz.

Svaz slaví 30 let, proto dnes nebereme do ruky stará čísla Krásy našeho domova, ale první ročník oficiální tiskoviny tehdejšího ČSOP – časopisu Naší přírodou.



Pro začátek pár slov z redakčního úvodníku historicky prvního čísla: „Chtěli bychom, aby každý, kdo má rád přírodu, a chce být platným pro její ochranu a zachování zdravého životního prostředí, v našem časopise našel vše, co k této práci potřebuje – hluboké znalosti problematiky ochrany životního prostředí, ale i základních znalostí přírody, zvláště ekologie. Proto budeme zařazovat do jednotlivých čísel populárně zpracované články předních odborníků z botaniky, zoologie, geologie, ale i všech dalších vědních odvětví, majících vztah k této problematice. Budeme Vás seznamovat se zajímavostí naší přírody, avšak budeme i upozorňovat na to, jestliže některému druhu nebo krajině hrozí nebezpečí. A naopak budeme ukazovat, jak je možno naši krajinu i části naší přírody dále zvelebovat.“ **Podepsán RNDr. Jaromír Pospíšil, CSc., předseda redakční rady.**

V časopise nechybí nezbytné politické prohlášení typu „Ochrana půdy – součást péče o životní prostředí po XVI. sjezdu KSČ“, „Závazek ÚV ČSOP na počest XVI. sjezdu Komunistické strany Československa a 60. výročí jejího vzniku“ či „Ochrana přírody v SSSR mezi XXIV. a XXVI. sjezdem KSSS“, působící dnes s odstupem času až tragikomicky (a v řadě bodů připomínající

Naší přírodou

sloh některých dnešních projektových dokumentů). Naštěstí většinou nejsou přes dvě stránky úvodníku.

Naprosto většinu obsahu v té době tvořily – jak avizoval úvodník – odborné články. Nechybí však samozřejmě ani praktická ochrana přírody, byť je v menšině. Hned v prvním čísle byl třeba vyhlášen Pták roku!

„Ptákem roku vyhlášují organizátoři akce dravce, který má v přírodě nezapomenutelný význam při udržování ekologické rovnováhy, dravce, který je neustále předmětem pozornosti odborníků i laiků – káni lesní. Jedním z vytyčených cílů akce je získání co nejširší veřejnosti pro myšlenky a praktické provádění ochrany přírody, přesvědčit co největší počet našich spoluobčanů o potřebě bezpodmínečné ochrany všech dravých ptáků a na příkladu káně lesní ukázat význam a poslání dravců v člověkem silně ovlivňované přírodě.“



Velký prostor je věnován například ochraně ježků. „Nedostatečná informovanost lidí o přírodě se projevuje mimo jiné i naprostou neznalostí ježčí potravy. Někteří se domnívají, že ježek se živí lístky salátu, jiní ho krmí jablečnou kaší...“ upozorňuje zde dodnes aktivní „ježkařka“ paní Zdena Dvorská. Nutno podotknout, že s podobnými případy se setkáváme i dnes. Ani zde však nechybí věda – dočteme se například, že „Ježek má kolem šestnácti tisíc bodlin. Aby nezvyšovaly hmotnost zvířete, jsou duté a zpevněné přepážkami.“

Či z byrokratičtější stránky připomíná: „Předem členstvo upozorňujeme, že legitimace Českého svazu ochránců přírody

sama neopravňuje ke vstupu na chráněné plochy ani k jakékoli manipulaci s chráněnými druhy nebo objekty.“ A proto dodává, že „...činnost na poli zákona č. 40/56 Sb. (tehdejší zákon o ochraně přírody – pozn. red.) lze rozvíjet jen v těsné spolupráci s výkonnými orgány státní ochrany přírody.“ Důraz na spolupráci se státní ochranou přírody je na těchto stránkách konec konců všudypřítomný.

Relativně hodně prostoru je věnováno zprávám ze zahraničí, a to kupodivu i toho „západního“. V textu věnovaném ochraně přírody ve Velké Británii se mimo jiné píše, že „Kromě státní ochrany přírody je ještě ve Velké Británii mnoho různých společností pro ochranu přírody, založených jako dobrovolné spolky. Společenská váha mnohých je značná, některé z nich vlastní i rozsáhlý majetek a finanční zdroje. Jednou z největších a nejstarších (založenou koncem minulého století) je National Trust. Tato společnost pečuje především o historické budovy, které získává darem, dědictvím apod., a dále o přírodovědná nebo krajinářská a esteticky hodnotná území...“ Koho by tehdy napadlo, že za patnáct let budou kolegové z National Trustu stát u vzniku našich pozemkových spolků.

Někájkého kritického hlasu se zde však člověk, až na pár fejtonů, nedočká. I v textu o urbanismu, kde by se kritika přímo nabízel, se nakonec čtenář dočte, že sice „Nová poválečná výstavba (obytná, průmyslová, zemědělská aj.) vedla k podstatnému zvětšení zastavěných ploch, ale bohužel se podílela i na značných ztrátách zemědělského půdního fondu (v období 1938–1979 ubylo v ČSR 598 tis. ha). V nových sídlištích však zelené pásy výrazně doplňují ostatní funkční plochy a kladně je třeba posuzovat též zapojení sousedních parků i lesů do jejich zájmového území.“ Takže je vlastně všechno v pořádku. Kritický tón nasadil až o pár let později (o to však silněji) druhý svazový – původně pouze pražský – časopis Nika. K ní zas někdy přistě... ☹

Z 1. ročníku (1981) časopisu Naší přírodou vybral a komentářem opatřil Jan Moravec



Jak jsme zachraňovali vltavské škeble

Na počátku září nám Povodí Vltavy oznámilo, že v důsledku opravy Trojské plavební komory významně sníží hladinu Vltavy v severní části Prahy a požádalo nás o zajištění záchranných transferů živočichů, kteří uváznou na souši.

TEXT PETR N. STÝBLO

Vzhledem ke slibně se rozvíjející spolupráci s Povodím jsme – i s vědomím, že pražská záchranná stanice v současnosti nemá kapacity takový transfer provést – souhlasili. Věřili jsme, že nám početná pražská členská základna pomůže. Na naši výzvu pražským základkám však nikdo nereagoval. S nulovou odezvou jsme tedy nepočítali, vždyť v daném území po obou březích Vltavy aktivně působí hned několik našich organizací. Trochu nás ukolébalo ujišťování pracovníků Povodí, že škeblí, které uváznou na suchu, nebude mnoho. V noci na 7. října Povodí téměř naráz „vypustilo“ Vltavu. A hned ráno se ukázalo, že odborníci z Povodí neměli tak úplně pravdu. Na suchu zůstaly tisíce měkkýšů všech možných věkových kategorií. Snad jen ti nejstarší jedinci chyběli, zato úplně malých škeblí bylo nepřeberně. Mezi nimi pod kameny či ve zbylých loužích pobíhali raci. Tři osamocení pracovníci Kanceláře v holínkách a s kbelíky, kteří ráno stáli na břehu nedaleko holešovické tržnice, neměli nejmenší šanci. I když jsme původní odhad 350 tisíc škeblí říčních nakonec snížili na 100 tisíc, bylo jasné, že potřebujeme pomoc. Rychlou pomoc, protože, co čert nechtěl, bylo krásné babí léto, svítlo slunce a břehy rychle vysychaly. Bylo jasné, že do tří dnů, pokud nezaprší, bude po škeb-



FOTO: PATRIK SLÁMA

lích! Pražská členská základna i přes opakovanou a úpěnlivější výzvu zklamala (s jedinou světlou výjimkou), proto jsme pomocníky narychlo začali hledat jinde. A naštěstí je našli. Díky Marii, která sehnala dobrovolníky prostřednictvím Facebooku (Marie na Facebooku spravuje stránku ČSOP), díky studentské ochránářské organizaci ÚESS-SPODEK, působící na suchdolské zemědělské, díky Láďovi, který, coby pedagog na Karlínském gymnáziu, převedl biologická praktika na břehy Vltavy i díky médiím, která zareagovala, a prosbu o pomoc hbitě zveřejnila, se podařilo včas do vody dostat odhadem 21 tisíc škeblí říčních a stovky dalších mlžů a plžů. Raky jsme sbírali taky. Jelikož ale šlo o invazivní nepůvodní raky pruhované, zpět do Vltavy už se nedostal žádný. Skončili u výzkumníků na pražské přírodovědě.

Celkem pomáhalo přes třicet dobrovolníků! Členové ČSOP byli v menšině. Jeho barvy hájili jen pracovníci Kanceláře a ona světlá výjimka – členové a přátelé ZO ČSOP Koniklec. Díky všem! A také díky mnoha bezejmenným, které jsme na březích Vltavy potkávali, a kteří brali svou pomoc uvázným škeblím jako úplnou samozřejmost... ☹

Autor je ředitelem kanceláře ÚVR ČSOP. Kontakt – e-mail: petr.styblo@csop.cz

Hledáme nové zachránce!

Před podpisem je smlouva o spolupráci ČSOP se státním podnikem Povodí Vltavy (PV). Podstatou této smlouvy je zajištění záchranných transferů živočichů ohrožených při plánované manipulaci s vodní hladinou na tocích spravovaných PV. Povodí do Kanceláře ČSOP včas oznámí, že se na určitém místě toku (většinou jde o údolní nádrže) chystá radikálně snížit hladinu. Ústředí ČSOP nalezne subjekt, který zajistí pravidelnou kontrolu obnažených břehů a případný odborný transfer zde se vyskytujících živočichů do míst, kde jim nehrozí nebezpečí. Tím subjektem bude ve většině případů místně příslušná záchranná stanice. Protože kapacity záchranných stanic jsou omezené a jejich síť je v srovnání se sítí vodních toků docela řídká, musíme najít další spolupracovníky. Předpokládáme, že podobné práce se rády ujmuou naše základní organizace i jednotliví členové. V některých případech jistě půjde do takové záchrany zapojit i naše MOPíky. Většinou nejde o náročnou či nebezpečnou práci. Mnohdy stačí procházet břehy, sbírat mlže a plže a házet je dále do vody. O něco málo je složitější práce s raky. Jen někdy je nutné nasbírané živočichy převážet do jiných nádrží na daném toku. Pokud je k manipulaci potřebná výjimka ze zákona, zajišťuje ji a zodpovědnost nese Povodí. Peníze, které za práci PV zaplatí, nejsou velké, ale pro mnohé naše základky mohou být docela zajímavé. Mnohem důležitější efekt vidím v tom, že si ZO takovouto hodně viditelnou práci udělá v regionu dobré jméno. A pokud se jí podaří zapojit do akce i další dobrovolníky, může si i významně rozšířit síť příznivců, dárců či potenciálních členů. Protože jde o smysluplnou činnost, není zanedbatelný ani samotný pocit, že jsme pomohli něčemu dobrému. Takové pocity nejsou příliš časté.

Máte-li zájem se v budoucnu podobné akce zúčastnit, prosíme, oznamte nám to do Kanceláře ČSOP (info@csop.cz, 222 516 115) už teď. Rádi vás zařadíme do adresáře a bude-li se nějaká akce ve vašem regionu chystat, dáme vám vědět. Samozřejmě musíte být z oblasti, kterou spravuje Povodí Vltavy, což jsou celé jižní Čechy, jihozápadní polovina Středočeského kraje a prakticky celý kraj Plzeňský. Nicméně je možné, že příkladu Povodí Vltavy budou podniky ostatních povodí následovat.



FOTO: JAN MORAVEC

V údolí říčky Teplé mezi Karlovými Vary a Mariánskými Lázněmi, přímo v srdci chráněné krajinné oblasti Slavkovský les, leží malebné starobylé městečko Bečov nad Teplou.

Setkání ČSOP v Bečově

TEXT MARKÉTA PECKOVÁ

Na město a jeho dominantu, areál středověkého hradu a pozdně barokního zámku, je krásný pohled z okolních kopců. Na jednom z nich, kousek od Šibeničního a Zlatého vrchu, stojí vila vystavěná v romantickém stylu, inspirovaném alpskou horskou architekturou. Původně ji obývala komtesa Eleonora z Beaufort-Spontin, dnes slouží jako rekreační středisko Českého červeného kříže a původní majitelku připomíná pouze svým názvem – Komtesa. První letošní zářijový víkend byla Komtesa do posledního lůžka obsazena (a okolí vily osázeno stany), sloužila totiž jako základna osmého celostátního Setkání členů a přátel ČSOP.

Povídání na Komtese

V pátek to na pěkný baboletní víkend nevypadalo – poprchávalo a byla zima – přesto se účastníci začali sjíždět už dopoledne. Bečov



FOTO: JIŘINA BORECKÁ

a Slavkovský les jsou přeci jenom místa, kam se člověk, toužící poznat přírodní a historické zajímavosti, vydá i za nepříznivého počasí. Všichni doufali, že se jim podaří zaslechnout alespoň nějakého zpěváčka, ale kvůli nepříznivému počasí skončil tento krátký výlet spíše jako zdravotní vycházka před snídaní – mocně všem vyhládlo.

Na odpoledne byl již připraven oficiální program. Pro ty, kteří se deštivé odpoledne rozhodli strávit neorganizovaně toulkami po okolí, byly zajištěny mapky s vyznačenými trasami různé náročnosti do oblasti Bečovských lesních rybníků. Velké pozornosti se těšila přednáška Jakuba Krče z „dvorního“ grafického studia ČSOP RedGreenBlue, kterou ocenili zejména aktivní členové základních organizací. Dozvěděli



FOTO: JAN MORAVEC

Závěr setkání patřil režisérovi a písničkáři Bedřichu Ludvíkovi

se, jak připravit podklady pro grafické zpracování tiskovin a s tím související spolupráci s grafickým studiem a tiskárnou. Původně hodinová přednáška se protáhla na dvouhodinovou a z reakcí účastníků bylo patrné, že si z ní odnesli spoustu užitečných informací.

Po večeri, kdy už byla Komtesa plně obsazena, následovalo oficiální zahájení za účasti starostky Bečova Oľgy Halákové. Přednáškový sál zůstal i poté plný. Regionalista, geolog a znalec hornické historie Ing. Rudolf Tomíček zasvětil přítomné posluchače do činnosti Česko-bavorského geoparku, historie vojenského újezdu Prameny a významných dějinných událostí oblasti Slavkovského lesa, mj. likvidace jeho sídel.



FOTO: JAN MORAVEC

V šest hodin sobotního rána se nemalá skupinka v čele s Mirkou Horákovou vydala za trvalého deště na ornitologickou procházku. Všichni doufali, že se jim podaří zaslechnout alespoň nějakého zpěváčka, ale kvůli nepříznivému počasí skončil tento krátký výlet spíše jako zdravotní vycházka před snídaní – mocně všem vyhládlo.

Zajímavé květiny Slavkovského lesa – zde masožravá tučnice, vlevo nahoře odkvetlý vřesovec pletový.



FOTO: JAN MORAVEC

Za taji Slavkovského lesa

Následoval dopolední blok přednášek, při kterých členové ZO ČSOP Kladská z Mariánských Lázní představili svoje aktivity: Přemysl Tájek přiblížil činnost organizace v rámci mapování a ochrany netopýrů a Jaromír Bartoš ve svých prezentacích o CHKO Slavkovský les a minerálních pramenech, o něž jeho základka pečuje, navnadil přítomné na odpolední exkurzi. Naštěstí se počasí začalo umoudřovat, přestalo pršet, a tak se vidina odpoledne stráveného obcházením přírodních krás

Slavkovského lesa stávala ještě atraktivnější. Po brzkém obědě vyjely dva plné autobusy, oba po stejné trase, ovšem v protisměru. Nebylo vhodné, aby se stovka lidí najednou proměňovala lesem při objevování Jezevčího a Liščího pramene a procházela naučnou stezku Smrad'och, rovněž ukrytou v hloubi lesa. Krátkého odpočinku bylo výletníkům dopřáno v osadě Kladská, po projití stejnojmenné naučné stezky okolo temného Kladského jezera. Dech beroucí krásu celé oblasti ještě víc umocnila návštěva NPP Křížky, o kterou ZO Kladská pečuje v rámci programu Místo pro přírodu.

Návrat autobusů již netrpělivě vyhlížel správce Komtesy a hnal všechny cestovatele do jídelny, kde na ně čekala zasloužená večeře. Té se zúčastnil také místní pamětník, znalec Slavkovského lesa a spoluzakladatel CHKO František Baroch, který se postaral o program na celý sobotní večer. Své vyprávění o počátcích ochrany přírody a ČSOP v Karlovarském kraji či objevení středověkého dolu Jeroným v Čisté doplňoval archivními diapositivy, které dokumentovaly snad celý jeho dospělý život.

Slavnost v botanické zahradě

Nedělní program, podpořený dalším vylepšením počasí (slunce vykouklo, nejtepleji však nebylo), byl již zcela věnován samotnému Bečovu a aktivitám hlavního pořadatele Setkání – ZO ČSOP Berkut. Jiří Šindelář celou skupinu provedl částí trasy Bečovské panoramatické stezky, projektu, který iniciovala a koordinuje ZO Berkut.

Cílem byla Bečovská botanická zahrada, jejíž postupně obnově se členové Berkutu usilovně věnují. Na poledne bylo totiž naplánováno vyvrcholení víkendového programu – slavnostní otevření další části území zahrady, lokality „Nad řekou“, upravené v rámci programu Blíž přírodě za finanční podpory firmy RWE Transgas Net. Nelze se divit, že při svém proslavu místní kronikář František Jareš členům ČSOP Berkut za celé město poděkoval. Úprava botanické zahrady Bečovu přináší další turistický cíl a jeho obyvatelům místo pro odpočinek a poučení. Kulturní tečkou slavnostního otevření bylo vystoupení písničkáře a dokumentaristy Bedřicha Ludvíka, který v jednom z dílů svého seriálového cyklu „Rozhlédni se, člověče“ neopomněl ani jedinečnou Krásenskou rozhlednu nacházející se nedaleko.

Účast na letošním Setkání byla poznamenána nepříliš vydařeným počasím. Z původně přihlášených cca 150 účastníků jich přijelo o celou třicetku méně. Dětským účastníkům, kterých bylo něco okolo dvaceti, se po celou dobu vzorně věnovali členové ZO ČSOP Chodov, v čele se Stáňou Volkovou. Nezbývá než všem pořadajícím organizacím poděkovat a těšit se na příští rok a první zářijový víkend strávený na Podblanicku. ☘

Autorka má v kanceláři ÚVR ČSOP na starosti komunikaci se členy.

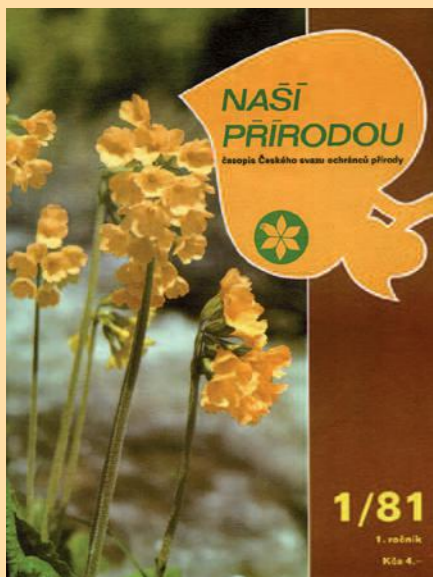
Kontakt – e-mail:

marketa.peckova@csop.cz, tel.: 222 516 115



FOTO: JAN MORAVEC

Svaz slaví 30 let, proto dnes nebereme do ruky stará čísla Krásy našeho domova, ale první ročník oficiální tiskoviny tehdejšího ČSOP – časopisu Naší přírodou.



Pro začátek pár slov z redakčního úvodníku historicky prvního čísla: „Chtěli bychom, aby každý, kdo má rád přírodu, a chce být platným pro její ochranu a zachování zdravého životního prostředí, v našem časopise našel vše, co k této práci potřebuje – hluboké znalosti problematiky ochrany životního prostředí, ale i základních znalostí přírody, zvláště ekologie. Proto budeme zařazovat do jednotlivých čísel populárně zpracované články předních odborníků z botaniky, zoologie, geologie, ale i všech dalších vědních odvětví, majících vztah k této problematice. Budeme Vás seznamovat se zajímavostí naší přírody, avšak budeme i upozorňovat na to, jestliže některému druhu nebo krajině hrozí nebezpečí. A naopak budeme ukazovat, jak je možno naši krajinu i části naší přírody dále zvelebovat.“ **Podepsán RNDr. Jaromír Pospíšil, CSc., předseda redakční rady.**

V časopise nechybí nezbytné politické prohlášení typu „Ochrana půdy – součást péče o životní prostředí po XVI. sjezdu KSČ“, „Závazek ÚV ČSOP na počest XVI. sjezdu Komunistické strany Československa a 60. výročí jejího vzniku“ či „Ochrana přírody v SSSR mezi XXIV. a XXVI. sjezdem KSSS“, působící dnes s odstupem času až tragikomicky (a v řadě bodů připomínající

Naší přírodou

sloh některých dnešních projektových dokumentů). Naštěstí většinou nejsou přes dvě stránky úvodníku.

Naprostou většinu obsahu v té době tvořily – jak avizoval úvodník – odborné články. Nechybí však samozřejmě ani praktická ochrana přírody, byť je v menšině. Hned v prvním čísle byl třeba vyhlášen Pták roku!

„Ptákem roku vyhláší organizátoři akce dravce, který má v přírodě nezapomenutelný význam při udržování ekologické rovnováhy, dravce, který je neustále předmětem pozornosti odborníků i laiků – káni lesní. Jedním z vytyčených cílů akce je získání co nejširší veřejnosti pro myšlenky a praktické provádění ochrany přírody, přesvědčit co největší počet našich spoluobčanů o potřebě bezpodmínečné ochrany všech dravých ptáků a na příkladu káně lesní ukázat význam a poslání dravců v člověkem silně ovlivňované přírodě.“



Velký prostor je věnován například ochraně ježků. „Nedostatečná informovanost lidí o přírodě se projevuje mimo jiné i naprostou neznalostí ježčí potravy. Někteří se domnívají, že ježek se živí listy salátu, jiní ho krmí jablečnou kaší...“ upozorňuje zde dodnes aktivní „ježkařka“ paní Zdena Dvorská. Nutno podotknout, že s podobnými případy se setkáváme i dnes. Ani zde však nechybí věda – dočteme se například, že „Ježek má kolem šestnácti tisíc bodlin. Aby nezvyšovaly hmotnost zvířete, jsou duté a zpevněné přepážkami.“

Či z byrokratičtější stránky připomíná: „Předem členstvo upozorňujeme, že legitimace Českého svazu ochránců přírody

sama neopravňuje ke vstupu na chráněné plochy ani k jakékoli manipulaci s chráněnými druhy nebo objekty.“ A proto dodává, že „...činnost na poli zákona č. 40/56 Sb. (tehdejší zákon o ochraně přírody – pozn. red.) lze rozvíjet jen v těsné spolupráci s výkonnými orgány státní ochrany přírody.“ Důraz na spolupráci se státní ochranou přírody je na těchto stránkách konec konců všudypřítomný.

Relativně hodně prostoru je věnováno zprávám ze zahraničí, a to kupodivu i toho „západního“. V textu věnovaném ochraně přírody ve Velké Británii se mimo jiné píše, že „Kromě státní ochrany přírody je ještě ve Velké Británii mnoho různých společností pro ochranu přírody, založených jako dobrovolné spolky. Společenská váha mnohých je značná, některé z nich vlastní i rozsáhlý majetek a finanční zdroje. Jednou z největších a nejstarších (založenou koncem minulého století) je National Trust. Tato společnost pečuje především o historické budovy, které získává darem, dědictvím apod., a dále o přírodovědná nebo krajinářská a esteticky hodnotná území...“ Koho by tehdy napadlo, že za patnáct let budou kolegové z National Trustu stát u vzniku našich pozemkových spolků.

Někájkého kritického hlasu se zde však člověk, až na pár fejtonů, nedočká. I v textu o urbanismu, kde by se kritika přímo nabízel, se nakonec čtenář dočte, že sice „Nová poválečná výstavba (obytná, průmyslová, zemědělská aj.) vedla k podstatnému zvětšení zastavěných ploch, ale bohužel se podílela i na značných ztrátách zemědělského půdního fondu (v období 1938–1979 ubylo v ČSR 598 tis. ha). V nových sídlištích však zelené pásy výrazně doplňují ostatní funkční plochy a kladně je třeba posuzovat též zapojení sousedních parků i lesů do jejich zájmového území.“ Takže je vlastně všechno v pořádku. Kritický tón nasadil až o pár let později (o to však silněji) druhý svazový – původně pouze pražský – časopis Nika. K ní zas někdy přistě... ☘

Z 1. ročníku (1981) časopisu Naší přírodou vybral a komentářem opatřil Jan Moravec



Jak jsme zachraňovali vltavské škeble

Na počátku září nám Povodí Vltavy oznámilo, že v důsledku opravy Trojské plavební komory významně sníží hladinu Vltavy v severní části Prahy a požádalo nás o zajištění záchranných transferů živočichů, kteří uváznou na souši.

TEXT PETR N. STÝBLO

Vzhledem ke slibně se rozvíjející spolupráci s Povodím jsme – i s vědomím, že pražská záchranná stanice v současnosti nemá kapacity takový transfer provést – souhlasili. Věřili jsme, že nám početná pražská členská základna pomůže. Na naši výzvu pražským základkám však nikdo nereagoval. S nulovou odezvou jsme tedy nepočítali, vždyť v daném území po obou březích Vltavy aktivně působí hned několik našich organizací. Trochu nás ukolébalo ujišťování pracovníků Povodí, že škeblí, které uváznou na suchu, nebude mnoho. V noci na 7. října Povodí téměř naráz „vypustilo“ Vltavu. A hned ráno se ukázalo, že odborníci z Povodí neměli tak úplně pravdu. Na suchu zůstaly tisíce měkkýšů všech možných věkových kategorií. Snad jen ti nejstarší jedinci chyběli, zato úplně malých škeblí bylo nepřeberně. Mezi nimi pod kameny či ve zbylých loužích pobíhali raci. Tři osamocení pracovníci Kanceláře v holínkách a s kbelíky, kteří ráno stáli na břehu nedaleko holešovické tržnice, neměli nejmenší šanci. I když jsme původní odhad 350 tisíc škeblí říčních nakonec snížili na 100 tisíc, bylo jasné, že potřebujeme pomoc. Rychlou pomoc, protože, co čert nechtěl, bylo krásné babí léto, svítilo slunce a břehy rychle vysychaly. Bylo jasné, že do tří dnů, pokud nezaprší, bude po škeb-



FOTO: PATRIK SLÁMA

lích! Pražská členská základna i přes opakovanou a úpěnlivější výzvu zklamala (s jedinou světlou výjimkou), proto jsme pomocníky narychlo začali hledat jinde. A naštěstí je našli. Díky Marii, která sehnala dobrovolníky prostřednictvím Facebooku (Marie na Facebooku spravuje stránku ČSOP), díky studentské ochránářské organizaci ÚESS-SPODEK, působící na suchdolské zemědělské, díky Láďovi, který, coby pedagog na Karlínském gymnáziu, převedel biologická praktika na břehy Vltavy i díky médiím, která zareagovala, a prosbu o pomoc hbitě zveřejnila, se podařilo včas do vody dostat odhadem 21 tisíc škeblí říčních a stovky dalších mlžů a plžů. Raky jsme sbírali taky. Jelikož ale šlo o invazivní nepůvodní raky pruhované, zpět do Vltavy už se nedostal žádný. Skončili u výzkumníků na pražské přírodovědě.

Celkem pomáhalo přes třicet dobrovolníků! Členové ČSOP byli v menšině. Jeho barvy hájili jen pracovníci Kanceláře a ona světlá výjimka – členové a přátelé ZO ČSOP Koniklec. Díky všem! A také díky mnoha bezejmenným, které jsme na březích Vltavy potkávali, a kteří brali svou pomoc uvázným škeblím jako úplnou samozřejmost... ☘

Autor je ředitelem kanceláře ÚVR ČSOP. Kontakt – e-mail: petr.styblo@csop.cz

Hledáme nové zachránce!

Před podpisem je smlouva o spolupráci ČSOP se státním podnikem Povodí Vltavy (PV). Podstatou této smlouvy je zajištění záchranných transferů živočichů ohrožených při plánované manipulaci s vodní hladinou na tocích spravovaných PV. Povodí do Kanceláře ČSOP včas oznámí, že se na určitém místě toku (většinou jde o údolní nádrže) chystá radikálně snížit hladinu. Ústředí ČSOP nalezne subjekt, který zajistí pravidelnou kontrolu obnažených břehů a případný odborný transfer zde se vyskytujících živočichů do míst, kde jim nehrozí nebezpečí. Tím subjektem bude ve většině případů místně příslušná záchranná stanice. Protože kapacity záchranných stanic jsou omezené a jejich síť je v srovnání se sítí vodních toků docela řídká, musíme najít další spolupracovníky. Předpokládáme, že podobné práce se rády ujmuou naše základní organizace i jednotliví členové. V některých případech jistě půjde do takové záchrany zapojit i naše MOPíky. Většinou nejde o náročnou či nebezpečnou práci. Mnohdy stačí procházet břehy, sbírat mlže a plže a házet je dále do vody. O něco málo je složitější práce s raky. Jen někdy je nutné nasbírané živočichy převážet do jiných nádrží na daném toku. Pokud je k manipulaci potřebná výjimka ze zákona, zajišťuje ji a zodpovědnost nese Povodí. Peníze, které za práci PV zaplatí, nejsou velké, ale pro mnohé naše základy mohou být docela zajímavé. Mnohem důležitější efekt vidím v tom, že si ZO takovouto hodně viditelnou práci udělá v regionu dobré jméno. A pokud se jí podaří zapojit do akce i další dobrovolníky, může si i významně rozšířit síť příznivců, dárců či potenciálních členů. Protože jde o smysluplnou činnost, není zanedbatelný ani samotný pocit, že jsme pomohli něčemu dobrému. Takové pocity nejsou příliš časté.

Máte-li zájem se v budoucnu podobné akce zúčastnit, prosíme, oznamte nám to do Kanceláře ČSOP (info@csop.cz, 222 516 115) už teď. Rádi vás zařadíme do adresáře a bude-li se nějaká akce ve vašem regionu chystat, dáme vám vědět. Samozřejmě musíte být z oblasti, kterou spravuje Povodí Vltavy, což jsou celé jižní Čechy, jihozápadní polovina Středočeského kraje a prakticky celý kraj Plzeňský. Nicméně je možné, že příkladu Povodí Vltavy budou podniky ostatních povodí následovat.



FOTO: JAN MORAVEC

V údolí říčky Teplé mezi Karlovými Vary a Mariánskými Lázněmi, přímo v srdci chráněné krajinné oblasti Slavkovský les, leží malebné starobylé městečko Bečov nad Teplou.

Setkání ČSOP v Bečově

TEXT MARKÉTA PECKOVÁ

Na město a jeho dominantu, areál středověkého hradu a pozdně barokního zámku, je krásný pohled z okolních kopců. Na jednom z nich, kousek od Šibeničního a Zlatého vrchu, stojí vila vystavěná v romantickém stylu, inspirovaném alpskou horskou architekturou. Původně ji obývala komtesa Eleonora z Beaufort-Spontin, dnes slouží jako rekreační středisko Českého červeného kříže a původní majitelku připomíná pouze svým názvem – Komtesa. První letošní zářijový víkend byla Komtesa do posledního lůžka obsazena (a okolí vily osázeno stany), sloužila totiž jako základna osmého celostátního Setkání členů a přátel ČSOP.

Povídání na Komtese

V pátek to na pěkný baboletní víkend nevypadalo – poprchávalo a byla zima – přesto se účastníci začali sjíždět už dopoledne. Bečov



FOTO: JIŘINA BORECKÁ

a Slavkovský les jsou přeci jenom místa, kam se člověk, toužící poznat přírodní a historické zajímavosti, vydá i za nepříznivého počasí. Všichni doufali, že se jim podaří zaslechnout alespoň nějakého zpěváčka, ale kvůli nepříznivému počasí skončil tento krátký výlet spíše jako zdravotní vycházka před snídaní – mocně všem vyhládl.

Na odpoledne byl již připraven oficiální program. Pro ty, kteří se deštivé odpoledne rozhodli strávit neorganizovaně toulkami po okolí, byly zajištěny mapky s vyznačenými trasami různé náročnosti do oblasti Bečovských lesních rybníků. Velké pozornosti se těšila přednáška Jakuba Krče z „dvorního“ grafického studia ČSOP RedGreenBlue, kterou ocenili zejména aktivní členové základních organizací. Dozvěděli



FOTO: JAN MORAVEC

Závěr setkání patřil režisérovi a písničkáři Bedřichu Ludvíkovi

se, jak připravit podklady pro grafické zpracování tiskovin a s tím související spolupráci s grafickým studiem a tiskárnou. Původně hodinová přednáška se protáhla na dvouhodinovou a z reakcí účastníků bylo patrné, že si z ní odnesli spoustu užitečných informací.

Po večeri, kdy už byla Komtesa plně obsazena, následovalo oficiální zahájení za účasti starostky Bečova Olgvy Halákové. Přednáškový sál zůstal i poté plný. Regionalista, geolog a znalec hornické historie Ing. Rudolf Tomíček zasvětil přítomné posluchače do činnosti Česko-bavorského geoparku, historie vojenského újezdu Prameny a významných dějinných událostí oblasti Slavkovského lesa, mj. likvidace jeho sídel.



FOTO: JAN MORAVEC

V šest hodin sobotního rána se nemalá skupinka v čele s Mirkou Horákovou vydala za trvalého deště na ornitologickou procházku. Všichni doufali, že se jim podaří zaslechnout alespoň nějakého zpěváčka, ale kvůli nepříznivému počasí skončil tento krátký výlet spíše jako zdravotní vycházka před snídaní – mocně všem vyhládl.

Zajímavé květiny Slavkovského lesa – zde masožravá tučnice, vlevo nahoře odkvetlý vřesovec pletový.



FOTO: JAN MORAVEC

Za taji Slavkovského lesa

Následoval dopolední blok přednášek, při kterých členové ZO ČSOP Kladská z Mariánských Lázní představili svoje aktivity: Přemysl Tájek přiblížil činnost organizace v rámci mapování a ochrany netopýrů a Jaromír Bartoš ve svých prezentacích o CHKO Slavkovský les a minerálních pramenech, o něž jeho základka pečuje, navnadil přítomné na odpolední exkurzi. Naštěstí se počasí začalo umoudřovat, přestalo pršet, a tak se vidina odpoledne stráveného obcházením přírodních krás

Slavkovského lesa stávala ještě atraktivnější. Po brzkém obědě vyjely dva plné autobusy, oba po stejné trase, ovšem v protisměru. Nebylo vhodné, aby se stovka lidí najednou proměňovala lesem při objevování Jezevčího a Liščího pramene a procházela naučnou stezku Smrad'och, rovněž ukrytou v hloubi lesa. Krátkého odpočinku bylo výletníkům dopřáno v osadě Kladská, po projití stejnojmenné naučné stezky okolo temného Kladského jezera. Dech beroucí krásu celé oblasti ještě víc umocnila návštěva NPP Křížky, o kterou ZO Kladská pečuje v rámci programu Místo pro přírodu.

Návrat autobusů již netrpělivě vyhlížel správce Komtesy a hnal všechny cestovatele do jídelny, kde na ně čekala zasloužená večeře. Té se zúčastnil také místní pamětník, znalec Slavkovského lesa a spoluzakladatel CHKO František Baroch, který se postaral o program na celý sobotní večer. Své vyprávění o počátcích ochrany přírody a ČSOP v Karlovarském kraji či objevení středověkého dolu Jeroným v Čisté doplňoval archivními diapositivy, které dokumentovaly snad celý jeho dospělý život.

Slavnost v botanické zahradě

Nedělní program, podpořený dalším vylepšením počasí (slunce vykouklo, nejtepleji však nebylo), byl již zcela věnován samotnému Bečovu a aktivitám hlavního pořadatele Setkání – ZO ČSOP Berkut. Jiří Šindelář celou skupinu provedl částí trasy Bečovské panoramatické stezky, projektu, který iniciovala a koordinuje ZO Berkut.

Cílem byla Bečovská botanická zahrada, jejíž postupně obnově se členové Berkutu usilovně věnují. Na poledne bylo totiž naplánováno vyvrcholení víkendového programu – slavnostní otevření další části území zahrady, lokality „Nad řekou“, upravené v rámci programu Blíž přírodě za finanční podpory firmy RWE Transgas Net. Nelze se divit, že při svém proslavu místní kronikář František Jareš členům ČSOP Berkut za celé město poděkoval. Úprava botanické zahrady Bečovu přináší další turistický cíl a jeho obyvatelům místo pro odpočinek a poučení. Kulturní tečkou slavnostního otevření bylo vystoupení písničkáře a dokumentaristy Bedřicha Ludvíka, který v jednom z dílů svého seriálového cyklu „Rozhlédni se, člověče“ neopomněl ani jedinečnou Krásenskou rozhlednu nacházející se nedaleko.

Účast na letošním Setkání byla poznamenána nepříliš vydařeným počasím. Z původně přihlášených cca 150 účastníků jich přijelo o celou třicetku méně. Dětským účastníkům, kterých bylo něco okolo dvaceti, se po celou dobu vzorně věnovali členové ZO ČSOP Chodov, v čele se Stáňou Volkovou. Nezbývá než všem pořadajícím organizacím poděkovat a těšit se na příští rok a první zářijový víkend strávený na Podblanicku. ☺

Autorka má v kanceláři ÚVR ČSOP na starosti komunikaci se členy.

Kontakt – e-mail:

marketa.peckova@csop.cz,
tel.: 222 516 115



FOTO: JAN MORAVEC

Stalo se ...

- ČSOP slaví 30 let od svého založení. Výročí bylo vzpomenu na setkání členů a přátel v Bečově nad Teplou (viz str. 30–31), v pražském Domě ochránců přírody se uskutečnilo slavnostní setkání představitelů Svazu s Čestnou radou, řada akcí – výstavy, besedy a setkání – proběhla i v regionech:



FOTO: PATRIK SLÁMA

v Praze na Toulcově dvoře, v České Třebové, v Liberci... K výročí bylo vydáno mimo jiné několik pěkných samolepek, je shromažďován materiál na reprezentativní publikaci, shrnující 30 let Svazu (máte-li někdo doma nějaké zajímavé historické materiály, ozvěte se do kanceláře ÚVR ČSOP – adresa v tiráži). Oslavy budou pokračovat ještě začátkem příštího roku.

- V červnu proběhl první (no, fakticky již druhý, ale rok 2008 byl označován jako „nultý“) ročník **Setkání s přírodou**, jehož cílem je „vytáhnout lidi ven“, ukázat jim, co zajímavého mají za humny a jak to chránit. Po celé republice proběhlo v období od



FOTO: EVA ZATLOUKALOVÁ

12. do 21. června pod touto hlavičkou 17 zajímavých akcí. Více na www.setkanispriroudou.cz.

- Vítězem 18. ročníku soutěže **Stříbrná nit**, organizované Sdružením mladých ochránců přírody ČSOP, se stal oddíl Rejsci z Prostějova.

Vítězem Ekologické olympiády 2008–2009 se stal tým Gymnázia Jírovcova z Českých Budějovic. Z národního kola soutěže Zelená stezka – Zlatý list, které se konalo 8.–14. června 2009 v táborové základně „Pod Tempelštejnem“ nedaleko Ivančic u Brna, si vítězství odnesl v obou kategoriích Lid Medvědího potoka z Olomouce. Více o všech těchto soutěžích včetně podrobnějších výsledků naleznete na www.smop.cz.

- 13. června proběhlo setkání s dárci kampaně **Místo pro přírodu** na Střelenské louce. Sice v nevelkém počtu, zato za krásného jarního počasí spatřili účastníci díky ochotě přítomného botanika Tomáše Buriána i takové nenápadné poklady, jakými jsou kriticky ohrožená baňčička bahenní či drobná kapradina jazyk hadí. 24. října byli dárci pozváni pro změnu do Bílých Karpat na Ščúrnicu. Zde naopak počasí nepříjalo, byla mlha a poprchalo (ideální pralesní atmosféra, komentovali to někteří), přesto



FOTO: ZUZANA ŠYKOROVÁ

se akce setkala s velkým zájmem. Dárci kampaně **Zvíře v nouzi** navštívili 23. května záchranou stanicí Vlašim a 21. listopadu záchranou stanicí ve Spáleném Poříčí. Po prohlídce areálů se zúčastnili vypouštění několika vyléčených ptáků – drobných pěvců, káně a výra. Někteří z nich rovnou dovezli pacientům stanic i psi a kočky konzervy na přilepšenou.

- Během léta se rozjel nový program „**Infocentra ČSOP**“. Ne, že by předtím ekocentra a další subjekty ČSOP veřejnost neinformovala, nyní však byl této potřebné činnosti dán jednotný rámec, zajištěna společná propagace a, co je asi nejdůležitější, díky spolupráci s Lesy České republiky i finanční podpora. V současné době je do programu zapojeno 41 infocentra, v nichž mohou zájemci získat řadu informačních materiálů o činnosti ČSOP a jeho partnerů. Jejich seznam a další podrobnosti naleznete na <http://infocentra.csop.cz>



FOTO: PATRIK SLÁMA

- ČSOP vyhrál výběrové řízení na zajištění **záchrany zvířat v Praze**. Koordinačním centrem je Dům ochránců přírody, projekt je realizován ve spolupráci s okolními stanicemi, které zraněná zvířata přebírají a starají se o jejich léčbu. Jelikož je tato činnost úzce propojena s Kanceláří ÚVR ČSOP, snaží se být inspirací ostatním záchraným stanicím. Na webových stránkách <http://praha.zachranazvirat.cz> je například možné sledovat osud každého jednoho přijatého zvířete. Každoročně se opakující „podzimní sbírání ježků“ je po vzoru ČSOP v Liberci řešeno pravidelnou ježčí poradnou (každý čtvrtek v podvečer) a sítí proškolených ježčích pečovatelů, kteří se postarají o dokrmění jinak zdravých ježčích mláďat.

- 12. listopadu se uskutečnila **Valná hromada záchraných stanic pro handicapované živočichy**. Po odborném semináři o záchraných transferech raků a škeblí se domlouvala nová pravidla fungování Národní sítě stanic (i s ohledem na novou legislativu, kterou zmiňuje M. Damohorský na str. 21) a po pěti letech byly do Národní sítě přijaty dvě nové stanice – Záchraná stanice handicapovaných živočichů DROSERA z Bublavy v Krušných horách (má na starosti území obcí s rozšířenou působností Karlovy Vary, Kraslice a Ostrov nad Ohří) a Centrum pro zvířata v nouzi při ZOO Liberec – ARCHA (zajišťující péči na Liberecku, Frýdlanstu a Jablonecku). Svým způsobem nováček je i stanice v Pavlově u Ledče nad Sázavou, která sice funguje v Národní síti dlouhé roky, nyní ale její provoz převzala od státu nově vzniklá obecně prospěšná společnost.

- Pokračuje spolupráce ČSOP s obdobnými organizacemi v zahraničí. V květnu se přijelo seznámit s dobrovolnou ochranou přírody v České republice osm zástupců katalánských pozemkových spolků, v říjnu vyjeli naopak další čtyři lidé z ČSOP do Katalánska. Zajímaly je tentokrát nejen pozemkové spolky, ale velkou inspirací byla i návštěva jedné záchrané stanice nedaleko Barcelony. Krom toho byl finančně



FOTO: JAN MORAVEC

podpořen projekt podaný do programu Leonardo da Vinci, díky němuž budou moci členové několika našich pozemkových spolků absolvovat v příštím roce stáže v Katalánsku, Bavorsku a Itálii.

- ČSOP se připojil k **Velké výzvě**, jejímž cílem je prosadit zákon o snižování emisí skleníkových plynů (více na www.velkavyzva.cz). Tématem klimatických změn a jejich rizik (mimo jiné) pro biodiverzitu se zabývá i text J. Hollana na str. 8–11.
- Do 17. ročníku mezinárodní kampaně **Uklidme svět!** (Clean Up the World) se v roce 2009 zapojilo celkem 160 partnerských organizací. „Svět“ uklízelo 14 000 dobrovolníků, z toho 10 700 dětí.



FOTO: STŘEDISKO VOLNÉHO ČASU ROŽNOV POD RADHOŠTĚM

Příroda je díky nim čistší o 100 tun odpadu, z čehož pětina byla roztríděna. Mimo jiné se ve spolupráci se Sdružením pro Vltavu podařilo vyčistit od odpadků 70 km řeky Vltavy. Generálním partnerem této akce je Nadační fond Veolia Voda, kampaň byla podpořena i Ministerstvem životního prostředí.

- Během podzimu bylo díky finanční podpoře RWE Transgas Net **nově zpřístupněno osm lokalit** – „Nad řekou“ v Bečově nad Teplou (otevřeno v rámci setkání členů – viz str. 30–31), Podlešákův jilm v Boubské u Vimperka, Kudlačena v Beskydech poblíž Horní Bečvy, rašelinště Podkovák v Českém lese (naučná minizezka s povalovým chodníkem), naučná stezka Vladař nedaleko Žlutic, Medník v Posázaví (mimo jiné kompletní rekonstrukce jedné z nejstarších naučných stezek u nás) a přírodní rezervace Rezavka (naučná stezka a pozorovatelná ptáků na rybníce – viz foto) a Štěpán

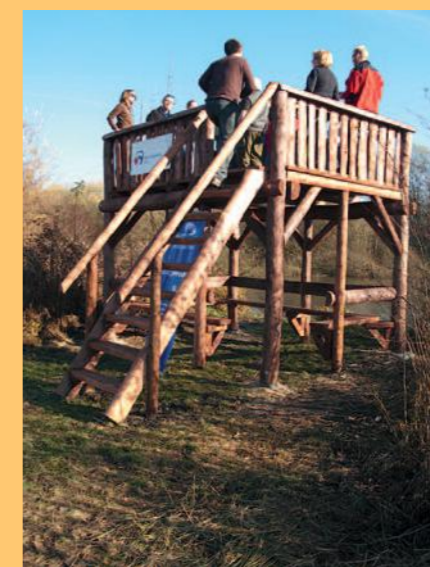


FOTO: PATRIK SLÁMA

v Ostravě. Jde o krásná místa a mnohde o nápaditá řešení, takže s některými z nich vás určitě seznámíme v příštích číslech KND. Podrobné informace o všech zpřístupněných lokalitách naleznete na nově zřízených webových stránkách www.blizprirouda.cz.

- Jsou i další **novinky ve virtuálním prostoru**. V uplynulých měsících byly spuštěny zbrusu nové stránky programu Zelená karta (<http://zelenakrata.csop.cz>) a také kalendář akcí ČSOP, umožňující doplňování pozvánek na nejrůznější vycházky, přednášky, brigády či informace o soutěžích on-line přímo jednotlivými základními organizacemi, regionálními

zájmovými sdruženími (dostupný z titulní stránky www.csop.cz). Na Facebooku byla zřízena stránka kampaně **Místo pro přírodu** (www.facebook.com/pages/Misto-pro-prirodu/189592913351). Na Facebooku najdete i ČSOP jako takové (www.facebook.com/group.php?gid=98703399484) – toto



však není oficiální prezentace, ale diskusní skupina, a tak záleží především na jejich účastnících, jak živo či mrtvo zde bude.

- Dlouholetému předsedovi ZO ČSOP Veronice Antonínu Bučkovi byla 4. června udělena prestižní **Cena Josefa Vavrouška**. Cenu získal za „vytrvalou činnost v praktické ochraně přírody a krajiny, osvětovou činnost, zásluhy na obnově tradice pozemkových spolků a role neziskových organizací v ochraně přírody a za propracování teoretických základů územní ochrany přírody.“ Antonín Buček je docentem na Ústavu lesnické botaniky, dendrologie a geobiocenologie Mendelovy zemědělské a lesnické univerzity v Brně.

- V sobotu 3. října 2009 se již po patnácté rozdávaly **Ceny ministra životního prostředí**. Mezi oceněnými byli mimo jiné i Jan Willem Jongepier, člen ZO ČSOP Bílé Karpaty a redakční rady tohoto časopisu, či člen ZO ČSOP Jindřichův Hradec a předseda Pozemkového spolku Hamerský potok hydrobiolog Jan Pokorný. Čestné uznání ministra obdržely například knihy Louky Bílých Karpat z dílny ZO ČSOP Bílé Karpaty (editorka Ivana Jongepierová – viz minulé číslo KND) a Vážky České republiky autorů Aleše Dolného a Daniela Barty, vydaná ZO ČSOP Vlašim (viz str. 34).

- Historicky prvním laureátem nového ocenění zásluh o ochranu především krajiny – ceny Ivana Dejmal – se stal člen čestné rady ČSOP novinář Čestmír Klos. Cenu dostal 17. října za „své celoživotní dílo v propagaci tématu krajiny a šíření myšlenek zlepšujících věci veřejné“.

Stane se ...

Nová soutěž programu Zelená karta ČSOP – Dej zelenou poznání!

Soutěže se mohou zúčastnit všichni členové ČSOP, kteří uplatní při nákupu vstupenky, služeb či zboží u smluvních partnerů programu Zelená karta členský průkaz. Soutěž se skládá ze dvou částí:

- 1) navštívení čtyř vybraných objektů nebo využití služeb
- 2) správných odpovědí na otázky, které nám poskytní sami partneři programu ZK ČSOP

Herní kupon je volně ke stažení na stránkách <http://zelenakarta.csop.cz>, stejně jako soubor otázek, na něž soutěžící naleznou odpovědi pouze na místech, která vám nabízejí partneři programu, tedy v muzeích, galeriích, zoologických a botanických zahradách, planetáriích, hvězdárnách, arboretech, zpřístupněných jeskyních, skalních městech, hradech a zámcích, knihách z nakladatelství a ubytovacích zařízeních... Každý, kdo zašle do kanceláře ÚVR ČSOP herní kupon, na němž jsou vyplněny 4 správné odpovědi, připnutý 4 vstupenky či kopie účtenek a uvedeny kontaktní údaje a podpis soutěžícího, obdrží „čsopáček“ tričko nebo látkovou tašku s ptáčím motivem.

Úplné znění pravidel soutěže, seznam smluvních partnerů programu Zelená karta ČSOP a další informace naleznete na stránkách <http://zelenakarta.csop.cz>, informovat se můžete též v Kanceláři ÚVR ČSOP.

Zimní kolo soutěže Živá zahrada

Zimní kolo Živé zahrady se letos koná od 23. do 27. prosince – na pozorování ptáků na vaší zahradě máte tedy plných pět dní. Ještě lépe jsou na tom školy – školní kolo letos proběhne ve dnech 14. až 22. prosince.

Veškeré podrobnosti (co a jak pozorovat) i formuláře k následnému zaslání zprávy, co se vám na vaší zahradu podařilo přilákat, naleznete na www.zivazahrada.cz (můžete použít i formuláře z minulých let, jsou stejné).

Setkání pozemkových spolků

Tradiční Výroční shromáždění pozemkových spolků se bude konat 16.–17. dubna 2010 ve Valašských Kloboukách. Na programu jsou, kromě nezbytných organizačních záležitostí, i odborné semináře na téma managementu, financování a legislativy a exkurze na některou z lokalit v péči místního pozemkového spolku. Setkání je navzdory svému názvu určeno nejen pozemkovým spolkům, ale všem zájemcům o tuto problematiku.

Bližší informace s přihláškou budou uveřejněny během ledna v aktualitách na www.csop.cz.

ČSOP vydal ...

ČSOP Botič – Rokytky
(botrok@centrum.cz, 271 742 631)

- **Pitkovická stráň** – nové vydání minipřůvodce po jedné z lokalit v péči pozemkového spolku

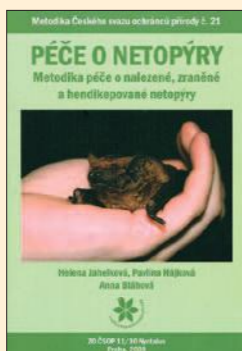
ČSOP Regionální sdružení Iris
(iris@iris.cz, 582 338 278)

- **Pozemkový spolek Prostějovsko** – brožura, seznamující veřejnost s lokalitami v péči pozemkového spolku



ČSOP Nyctalus
(nyctalus@email.cz, 731 523 599)

- **Péče o netopýry** – Metodika ČSOP č. 21 (H. Jahelková, P. Hájková, A. Bláhová) – metodika je rozdělena do třech částí. První část podává základní informace o netopýrech nutné k pochopení biologie a chování netopýrů. Druhá část je věnována odborníkům, kteří se zabývají péčí o netopýry. Třetí část je určena veterinárním zařízením, která se s netopýry setkávají většinou výjimečně a měla by jim pomoci s diagnostikou a volbou vhodného zákroku.



ČSOP Orlice
(zaruba@krnovice.cz, 495 591 633)

- **Zachraňme Plachtu** – přírodní ráj v dotyku města Hradce Králové – letáček s peticí za důslednou ochranu této lokality, které je věnován článek na str. 2–4

Ústřední výkonná rada ČSOP
(info@csop.cz, 222 516 115)

- **Ochrana plazů v okolí lidských sídel aneb Proč nemáte na zahradě ještěrku, slepýše nebo užovku?** (J. Haleš) – brožura popisující možnosti, jak udělat zahradu pro plazy co nejpřítelivější, i nejčastější druhy plazů, které můžeme na zahradách potkat
- **Veverka a lidská péče** (K. Soukupová) – metodika, o níž se více dozvíte na str. 7.



ČSOP Valašské Meziříčí
(valmez@ochranci.cz, 571 621 602)

- **Beskydský poutník** – druhé vydání zápisníku, ve kterém na vás čeká řada úkolů. Jejich splnění bude odměněno unikátním odznakem – podle náročnosti jsou úlohy rozděleny do tří stupňů.

ČSOP Veronica
(veronica@veronica.cz, 542 422 750)

- **Pasivní dům II** – další zkušenosti z Rakouska a české začátky

ČSOP Vlašim
(vlasim@csop.cz, 317 845 169)

- **Vážky České republiky** (A. Dolný, D. Bárta) – obsáhla publikace, shrnující na 75 000 názorových dat a unikátní fotodokumentaci, oceněná Čestným uznáním Ministra životního prostředí.
- **Ze staré Vlašimě** – obrazová publikace, představující nejrůznější zákoutí Vlašimi a jejího okolí očima výtvarníka Richarda Duška, vyšla jako 13. samostatná příloha časopisu Pod Blaníkem
- **Blaničtí rytíři** (1999–2008) – přehled držitelů ocenění Blaničtí rytíři, vydáno jako 14. samostatná příloha časopisu Pod Blaníkem.

ČSOP Zvoneček
(info@cev-zvonecek.cz)

- **Přůvodce naučnou stezkou Medník** – letáček o obnovené naučné stezce národní přírodní rezervaci Medník (v přehledu nejsou zahrnuta periodika, pohlednice, plakáty a další propagační tiskoviny)

Exkurze do Bílých Karpat

Krajské sdružení Českého svazu ochránců přírody Pardubického kraje připravilo pro členy sdružených základních organizací na poslední květnový víkend 30.–31. 5. 2009 poznávací a vzdělávací exkurzi do Bílých Karpat. Na program byla především návštěva Ekologického centra Veronica v Hostětíně a přírodovědná vycházka po orchidejových loukách v okolí Valašských Klobouk.

Sobota byla věnována návštěvě ZO ČSOP Kosenka ve Valašských Kloboukách, kde si všichni prohlédli zázemní organizace včetně valašské roubenky spravované klobouckými ochránáři. Panem Miroslavem Janíkem, vůdčí osobou tamní organizace, byli seznámeni s jejich bohatou činností věnovanou hospodaření v krajíně Bílých Karpat, zejména s činností Pozemkového spolku Kosenka v oblasti managementu květnatých luk. Kloboučtí mimo jiné každoročně organizují kosení bělokarpatských orchidejových luk a věnují se záchraně a využití krajových odrůd ovoce. Následovala exkurze do rezervace Javorůvky, kde se poštětílo ještě vidět některé druhy kvetoucích orchidejí, např. vstavač mužský, bradáček vejčitý, vemeník dvoulistý, hlavinka horská, prstnatec májový.

Centrum Veronica, kde byli účastníci ubytováni, vzniklo v roce 2006



v malé vesničce Hostětín ve Zlínském kraji jako první česká veřejná budova splňující požadavky pasivního domu, tzn. s minimální spotřebou energie na vytápění. Centrum je od loňského roku rovněž prvním certifikovaným ekopenzionem na Moravě. Ves je známa svými ekologickými projekty, občané využívají kořenovou čistírnu odpadních vod a obecní výtopnu na biomasu, jsou zde používány solární kolektory a fotovoltaická elektrárna či šetrné veřejné osvětlení. Po příjezdu do Hostětína se všichni vydali na procházku po vsi a nejbližším okolí, seznámili se s ekologickým provozem Hostětína a poté následovala prohlídka místní známé moštárny. Večer byla připravena přednáška věnovaná našim orchidejům a noční vycházka za netopýry s Hansem Hartveldem, který se profesně zabývá monitorováním netopýrů a toho času byl na návštěvě chrudimské organizace v rámci spolupráce měst Chrudim a holandského Ede.

Druhý den dopoledne již počasí venkovnímu programu nepřálo. Proběhlo tedy seznámení s historickou sušárnou ovoce umístěnou v areálu centra. Dopoledne ještě čekala krátká návštěva lázeňského města Luhačovice s vycházkou po kolonádě a ochutnávkou léčivých pramenů. Účastníci exkurze, členové organizací ČSOP z České Třebové, Chrudimi, Žamberka a Nasavrk a děti z oddílů Mladých ochránců přírody, prožili mimořádně zdařilý výlet, který prohloubil spolupráci mezi jednotlivými organizacemi. Exkurze se konala s finanční podporou programu ČSOP Ochrana biodiverzity (Krajská oborová setkání) a Programu pro vzdělávání, výchovu a osvětu v oblasti životního prostředí v Pardubickém kraji pro rok 2009.

Radka Urbánková,
ZO ČSOP Zlatá studánky

Pozdrav z Indonésie

Zdravíme z Indonésie a dovoluujeme si oznámit, že se nám podařilo úspěšně zprovoznit projekt GREEN LIFE na hranicích národního parku Leuser na Sumatře. V tomto okamžiku máme pod správou 10 ha plochy s deštivým pralesem (zakoupení sponzorovala firma Intermedia Grexim, s.r.o.), z čehož 3,5 ha tvoří z minulosti vykácená plocha, kterou budeme zpětně zalesňovat (majitelem pozemků je nezisková organizace Yayasan Kura Nusa Penida, spolupracující s Uníí českých a slovenských zoologických zahrad, ZOO Brno a ZOO Praha). Projekt GREEN LIFE zaměstnává prozatím 4 domorodé strážce a zároveň průvodce, v čele s fantastickým Alii Ruslim. Na ploše 2 arů byla vybudována pralesní stanice s 5 přírodními chýšemi, malou jídelnou a kuchyňkou (financovalo potápěčské centrum MMDiving). Stanice bude zpřístupněna též studentům a vědcům přírodovědného zaměření. Na území soukromé rezervace nebyl a nebude pokácen jeden jediný strom, ale naleznete zde zajímavou naučnou stezku a malou pralesní školku. V okolí rezervace jsou vybudovány 4 stanoviště na pozorování zvířat a v blízkosti tábora úžasná makrofotografická stezka pro noční foto výpravy. V rámci projektu jsou připraveny zajímavé ekoturistické programy (několik náročností), včetně dlouhodobých pobytů v pralese, výprav za orangutany a na slonech, či rafting po řece Berkail.

Aby nebyl projekt GREEN LIFE závislý na turismu a skutečně plnil svoji ochrannou funkci, tak vzniklo v ČR Občanské sdružení PRALES DĚTEM, které si vzalo za cíl podporovat provoz tohoto projektu. Členství v OS je otevřeno každému člověku (u osob mladších 18 let musí být písemné svolení rodičů), který se ztotožňuje s našimi cíli a složí roční členský příspěvek 1 500 Kč na účet občanského sdružení (nebo 50 Euro přímo v Indonésii). Z těchto finančních prostředků bude hrazen roční provoz projektu, což znamená výplaty domorodých strážců, vzdělávací a zalesňovací program, či rozšiřování rezervace.

Cílem projektu Green Life a OS Prales dětem je zakoupení celého pralesního údolí (30 ha) pro účely záchrany, obnovy a zachování. Více informací a fotodokumentaci o projektu GREEN LIFE naleznete na www.adventure-leuser.com

Monika Jeglíková,
Občanské sdružení Prales dětem

Vzpomínka na Lídu

V sobotu 8. srpna nás po těžké nemoci opustila naše báječná a nezapomenutelná vedoucí Lída Brynychová. Lída pro nás nebyla jen „běžnou“ vedoucí, ale byla duší celého našeho oddílu, kterému věnovala veškerý svůj volný čas. Nám všem byla tou nejlepší kamarádkou, oporou ve chvílích nejtěžších a za sebe osobně mohu říct, že jsem ji vždy považoval za svoji druhou mamku. Lída se vždy a za všech okolností snažila všem pomáhat, všechnu svou energii věnovala lidem ve svém okolí a její jedinečnou schopností bylo to, že po krátké chvíli byla schopna všechny nakazit svým optimismem, nadšením a životním elánem. Osobně považuji za nespravedlivé a nepochopitelné, proč nás



tak báječná a skvělá osoba opustila tak brzy, a navíc zrovna v průběhu tábora, na který se vzhledem k první účasti její neteře a synovce těšila snad více, než na všechny předchozí. A vůbec si nedokážu představit, že s námi Lída už na žádný tábor nepojede...

Za všechny Netopýry Ti, Lído, děkuju za vše, co jsi nám všem dala a co jsi nás naučila, a slibuju, že na Tebe nikdy nezapomeneme a budeme dál pokračovat v Tvé práci, i když to bude velmi těžké. Vždy jsi nás učila, že problémy se musejí překonávat, tak věřím, že se zvládneme poprat i s tímto úkolem nejtěžším...

Za všechny truchlící Netopýry Petr Elzner

PS: Paní Ludmile Brynychové patří nezměrný dík též za její působení v Poslanecké sněmovně Parlamentu ČR (1998–2006), kde patřila k těm nemnoha, kteří urputně prosazují v naší legislativní džungli zájmy ochrany přírody.
Redakce

Zemřel Karel Martínek

Ve středu 13. května 2009 ve věku 58 let podlehl Mgr. Karel Martínek zákeřné nemoci, proti níž není doposud léku. Karel Martínek byl členem České botanické společnosti při ČAV, v ČSOP byl od roku 1980. Jako člen ČSOP Planá u Mariánských Lázní pracoval v Okresním výboru ČSOP Tachov. V roce 1994 se přestěhoval a přestoupil do 4. ZO ČSOP Cheb, v roce 1995 se stal členem výboru této organizace a od roku 1998 až do své smrti byl jejím předsedou. Pod vedením RNDr. D. Kvasničkové patřil k průkopníkům alternativního „ekologického přírodopisu“, prosazovaného do učebních osnov základních škol. V Plané u Mariánských Lázní a později i v Chebu vznikla jeho zásluhou Školní naučná stezka a za Pedagogické čtení, zabývající se



alternativami využívání naučných stezek pro výuku biologie a ekologie, získal druhé místo v národním finále pedagogické tvořivosti pro rok 1994. Ekologicky zaměřené práce jeho žáků pravidelně postupovaly do celostátního kola SOČ (studentské odborné činnosti), kde se umísťovaly na medailových pozicích,

a několikrát reprezentovaly ČR i na mezinárodních přehlídkách. Kromě práce v celé řadě odborných ekologických a přírodoochranných programů inicioval a základním botanickým průzkumem připravil vyhlášení sedmi nových přírodních rezervací na Tachovsku a Chebsku. Ochranu přírody a ekologii propagoval a popularizoval svojí rozsáhlou přednáškovou a publikační činností. V roce 2007 mu bylo uděleno svazové vyznamenání „Příroda děkuje“. Karel Martínek byl nejen úspěšným funkcionářem, ale především moudrým kamarádem se širokou paletou odborných znalostí, který nás vychovával ke skutečné lásce a neokázalé ochraně přírody.

Za 4. ZO ČSOP Cheb Zdeněk Vyšata.



Nadace České spořitelny,
generální partner
Národní sítě stanic pro
handicapované živočichy



**ZVÍŘE
v nouzi**
Český svaz ochránců přírody

Činnost záchranných stanic pro handicapované živočichy můžete podpořit darem na konto č. **33553322/0800.**

Děkujeme Vám! www.zvirevnouzi.cz

generální partner kampaně

SNADACE
ČESKÉ SPOŘITELNY

RWE Transgas Net. Blíž přírodě.



Foto: Alena Pončová

Mlok skvrnitý patří v České republice k silně ohroženým druhům živočichů. Díky projektu RWE Transgas Net. Blíž přírodě. jej mohou lidé volně spatřit v přírodní lokalitě Mločí studánka na Frýdecko-Místecku. Území patří mezi 23 přírodně významných míst, která byla dosud zpřístupněna. V následujících dvou letech bude veřejnosti nově otevřeno minimálně dalších 20 lokalit. RWE Transgas Net je generálním partnerem Českého svazu ochránců přírody a projektu Revitalizace rašelinišť v Krušných horách.

RWE Transgas Net – Váš spolehlivý přepravce zemního plynu.