

K R Á S A



N A Š E H O D O M O V A

ČASOPIS ČESKÉHO SVAZU OCHRÁNCŮ PŘÍRODY

PODZIM/ZIMA 2010

ROČNÍK X (52)

Bobří naučná stezka

Kuřička hadcová

**Kořenové čistírny
odpadních vod**

Rozhovor s Jiřím Sádlem

**Jak pomoci xylofágním
broukům**





Vážení čtenáři,

Mezinárodní rok biodiverzity se pomalu nachyluje ke konci. Zda naplnil či nenaplnil očekávání, nechť posoudí jiní. Přiznávám, že osobně jsem k různým „mezinárodním rokům“ poněkud skeptický. Snad mají význam pro propagaci dané myšlenky, když se dobře uchopí. Ale jinak, kdo se danou problematikou dlouhodobě zabývá, „jede“ bez ohledu na to, zda je zrovna rok toho či onoho, a projekty vymyšlené jen a kvůli tomu, aby se trefily do momentální „módy“, stejně nemívají valných výsledků. „Biodiverzitní“ projekty, o kterých se dočtete v tomto čísle Krásy našeho domova, rozhodně nejsou žádnými rychlokvaškami. Věřím, že následující stránky vás o tom přesvědčí. Vždyť ochrana druhové rozmanitosti je vedle ochrany krajiny a ekologické výchovy jedním z hlavních pilířů činnosti ČSOP již více jak 30 let. Příjemné čtení přeje

Honza Moravec



2010 Mezinárodní rok biodiverzity

SLOVO ÚVODEM	1
CHRÁNÍME PŘÍRODU	
OCHRANA KUŘÍČKY HADCOVÉ (H. PÁNKOVÁ, M. KLAUDYS)	2
ZÁCHRANA PŘÍRODNÍCH BIOTOPŮ V SEVERNÍ ČÁSTI VYŠKOVSKÉ BRÁNY (J. PODHORNÝ)	5
O DŽBÁNU A LESNÍČÍCH (V. SOMOL)	6
JAK JSME ZACHRAŇOVALI CHMELIŠTĚ (M. STARÝ)	8
ŽIVÁ ZAHRADA	
ZAJÍMAVÁ MOŽNOST OCHRANY XYLOFÁGNÍHO HMYZU (V. KŘIVAN) ...	10
KRAJINA A LIDÉ	
KOŘENOVÉ ČISTÍRNÝ ODPADNÍCH VOD (P. PELIKÁN)	12
30 LET ZO ČSOP PRACHOVSKÉ SKÁLY (J. KRUPKA)	14
NAUČNÉ STEZKY	
PŘES RAŠELINIŠTĚ ZA BOBRY (J. MORAVEC)	16
EKOLOGICKÁ VÝCHOVA	
POZNEJ A CHRAŇ NAŠI PŘÍRODU! (P. STÝBLO)	18
I. SLOVENSKO-ČESKÉ INFOCENTRUM KOHÚTKA (M. ORÁLEK)	19
ROZHOVOR S JIŘÍM SÁDLEM	
O TOM, ŽE V PŘÍRODĚ NENÍ NIC ČERNOBÍLÉ	20
OKÉNKO DO HISTORIE	
PŘED ČTVRTSTOLETÍM... ..	23
ZELENÁ KARTA	
ROZHLEDNA CIVLÍN (J. MORAVEC)	24
ZELENÉ PARAGRAFY	
NOVÉ PRÁVO ŽIVOTNÍHO PROSTŘEDÍ (M. DAMOHORSKÝ)	25
NOVÝ STÁTNÍ PROGRAM OCHRANY PŘÍRODY A KRAJINY (F. PELC) ...	26
NAŠE ČINNOST	
MOZAIKA	26
SETKÁNÍ ČSOP V KRAJI BLANICKÝCH RYTÍŘŮ	28
STALO SE	30



MILÍ ČTENÁŘI,

na krajinu se opět po roce začíná snášet sněh. Bílá barva skrývá její pestrost, rozuměj diverzitu, a než trochu přimrzne, je čas k alespoň krátkému ohlédnutí za končícím rokem. A tak vzpomínáme, co jsme letos v přírodě krásného viděli, jak se nám podařilo pokosit louky či odstranit nálet v území, o něž stále ještě pečujeme, jak se vydařil tábor s dětmi nebo co nám všechno přijde na mysl. Jako správní Češi samozřejmě nemůžeme opomenout

ani problémy globální, neboť o nich se vždy přemítá lépe než o těch za humny. Brzy proto narazíme i na Mezinárodní rok biodiverzity.

Valné shromáždění OSN jej vyhlásilo, aby upozornilo na ohrožení světového přírodního bohatství, na až dramatický pokles rozmanitosti rostlinné i živočišné říše v některých částech světa. Pro nás ochránce přírody je taková výzva spíše povzbuzením, že naše práce má smysl. Můžeme se ohlédnout za desítkami let práce, za stovkami zachráněných a pečlivě udržovaných lokalit, za tisíci vyléčených zvířat, vypuštěných zpět do volné přírody. Zdálo by se, že se nás apel OSN snad ani netýká, protože v České republice je vše v nejlepším pořádku. Události posledních měsíců nás ale usvědčují z omylu.

Pohled na státní rozpočet ukazuje, že, řečeno biblickým slovníkem, období tučných let skončilo. Otázkou však je, zda těch hubených bude jen sedm. Neziskový sektor se tak poměrně rychle může dostat na seznam silně až kriticky ohrožených druhů, protože podpora ze strany soukromých osob a firem klesá stejně jako veřejné dotace. Zcela příznivá není ani nálada ve veřejnosti, stále se nedaří přesvědčivě vysvětlit, že ochrana přírody a životního prostředí vůbec má mnoho podob a drtivá většina aktivit není v žádném rozporu s rozvojem společnosti, jak se někteří snaží podsouvat.

Za těchto okolností není proto příliš překvapivý ani originální český přínos k Mezinárodnímu roku biodiverzity. Nemám tím samozřejmě na mysli konferenci, kterou Český svaz ochránců přírody uspořádal začátkem října v Senátu. Podle názoru mnohých se opravdu vydařila. Skoro bych řekl, že až příliš. Ministerští úředníci totiž zřejmě došli k závěru, že rozmanitost chráníme tak znamenitě, že už toho klidně můžeme nechat, a dotace na ochranu biodiverzity a pozemkové spolky snížili proti letošnímu roku na třetinu. Pokud by to mělo znamenat významnější uplatnění filozofie, že příroda si má pomáhat sama, ortodoxní ochránáři by zřejmě nemohli nic namítat. To však s ohledem na diskusi kolem Šumavy není tak úplně jisté.

Nechci ale, abych byl označen za přílišného pesimistu. Žádná tragédie se neděje. Příroda si dokáže poradit sama, a jak někdy napůl žertem říkáme, dokonce i přes naši usilovnou ochranu. Jsem ale přesvědčen, že doba se opět mění a my před tím nesmíme zavírat oči a čekat, že se třeba za rok zase probudíme do „starých zlatých časů“. Když ale zůstaneme věrní principům, na kterých před 30 lety Svaz vznikl, a hlavně zůstaneme dobrou partou, nemáme se čeho bát. ☺

Libor Ambrozek,
předseda ČSOP

Libor Ambrozek

FOTO NA OBÁLCE LADISLAV VOGELTANZ/Bobří



Krásy našeho domova
časopis Českého svazu ochránců přírody

První číslo Krásy našeho domova vyšlo v roce 1904.
Po padesátileté odmlce bylo jeho vydávání obnoveno v roce 2001.

podzim/zima 2010 – ročník 10. (52.)

Vychází dvakrát ročně. Cena 40 Kč, pro členy ČSOP zdarma.
Předplatné 80 Kč za rok – objednávky přijímá redakce.

Vydavatel: © Ústřední výkonná rada ČSOP

Adresa redakce: ČSOP – redakce KND
Michelská 5, 140 00 Praha 4-Michle
telefon: 222 516 115, 222 511 494
e-mail: knd@csop.cz
web: http://knd.csop.cz

Redakční práce: Jan Moravec

Grafická úprava: Jana Štěpánová

Korektury: Stanislava Bartošová

Redakční rada: Libor Ambrozek, Pavel Bureš, Martin Dušek,
Jan Eichler, Jan W. Jongepier, Pavel Pešout, Ladislav Ptáček,
Bohumil Reš, Petr Stýblo, Dalibor Zachoval (předseda),
Václav Záruba

Tisk: Česká Unigrafie, a. s.

Uzávěrka tohoto čísla: 28. 11. 2010

Příspěvky do příštího čísla zasílejte na adresu redakce
do 28. 2. 2011.

Inzerce přijímá redakce.

Za pravdivost, věcnou správnost a původnost příspěvků
odpovídá autor. Redakce si vyhrazuje právo příspěvky krátit
a stylisticky upravovat. Nevyžádané rukopisy a obrazový
materiál se nevracejí. Příspěvky jsou publikovány bez nároku
na honorář.

Část textů zpracována v rámci projektů finančně podpořených
v grantovém řízení MŽP. Texty nemusí vyjadřovat stanovisko MŽP.

ISSN 1213-5488

evidenční číslo MK ČR: E 12567

Čestná rada ČSOP: PhDr. Petr Doležalský, Doc. RNDr. Karel Hudec, DrSc., prof. Ing. Jan Jeník, CSc., Dr. Constantin Kinský, Čestmír Klos, RNDr. Jiří Kulich, RNDr. Jan Květ, CSc., RNDr. Ladislav Miko, Ph.D., JUDr. Slavomír Mičoch, prof. RNDr. Bedřich Moldan, CSc., Zuzana Norisová, Ing. Jiří Oliva, RNDr. František Pelc, Ing. Pavel Pešout, PhDr. Přemek Podlaha, Stanislav Rampas, RNDr. Jitka Seitlová, Ing. Jaroslav Ungerman, CSc., Ing. František Urban



FOTO: MARTIN KLAUDYS

Ochrana kuřičky hadcové na Podblanicku

Český svaz ochránců přírody Vlašim realizuje již řadu let program ochrany kuřičky hadcové na Podblanicku. V tomto programu se propojuje několik linií ochranné činnosti – odborné botanické průzkumy, spolupráce s vlastníky v rámci pozemkového spolku i praktické zásahy na lokalitách.

TEXT HANA PÁNKOVÁ, MARTIN KLAUDYS



la ji na počest botanika Smejkalova jako kuřičku Smejkalovu (*Minuartia smejkalii*). V české literatuře se nicméně setkáváme s oběma názvy, jak kuřička hadcová, tak Smejkalova. Kuřička hadcová (či Smejkalova, dle libosti) se v současnosti vyskytuje pouze na dvou lokalitách na Podblanicku a nikde jinde na světě se s ní nesetkáme. Takovéto druhy bývají nazý-

Hadec

Hadec (serpentinít) je velmi unikátní tmavě zelená hornina. Díky své tmavé barvě je velmi výhřevná, a proto teplota na hadcové skále je obvykle při oslunění velmi vysoká. Hadec je tvrdá hornina, která zvětrává velmi pomalu. Proto i hadcové půdy jsou velmi mělké a značně vysychavé. Půda rovněž obsahuje velmi málo živin potřebných pro růst rostlin, zejména fosforu a dusíku. Hadcová půda však obsahuje značné množství těžkých kovů, zejména hořčíku. Tyto extrémní podmínky způsobují, že na těchto lokalitách je schopno přežít pouze malé množství rostlinných druhů, tzv. serpentinofytů. Některé druhy jsou na hadec vázány striktně a nikde jinde se s nimi nesetkáme (tzv. obligátní serpentinofyty), zatímco s jinými se můžeme setkat i na jiném než hadcovém podloží (tzv. fakultativní serpentinofyty). Fakultativní serpentinofyty však na hadcovém podkladu vypadají obvykle jinak než na „zdravém“ substrátu, bývají menšího vzrůstu a více chlupaté. Tato odchylka je nazývána serpentinomorfózou.

Kuřička hadcová je velmi nenápadná trsnatá rostlina. Mimo období květu ji lze velmi snadno přehlédnout, či ji na první pohled zaměnit za trs trávy nebo mechu. V případě, že se jedná o semenáček kuřičky, lze jej zaměnit i za semenáček borovice. Při podrobnějším zkoumání se ale ukáže, že trsy kuřičky jsou tvořeny drobnými lodyžkami dlouhými 5–15 cm, které mají ve svém úžlabí vždy svazeček několika úzkých, měkkých lístků připomínajících jehličí. Ideální dobou pro návštěvu lokalit s kuřičkou hadcovou je proto doba jejího květu. Kuřička kvete drobnými bílými kvítky. Květy kuřičky hadcové naštěstí nejsou příliš atraktivní pro zahrádkáře, ale jsou lákadlem pro vosičky, které květy opylují. Hlavní doba květu je převážně v červnu až v červenci. Během horkého a suchého léta pak rostliny na skalkách usychají. Pokud je ale příznivý podzim, rostliny opět obrazí a vykvetou. Kuřička se rozmnožuje na osluněných skalkách pomocí semen. Na zastíněných stanovištích se kuřička množí spíše tak, že se její trsy rozrůstají, rozvolňují a postupně rozpadají na více menších.

Kde se vzala?

Kuřička hadcová přišla do České republiky v době ledové, kdy se šířily horské druhy z Alp i do nižších poloh a do téměř celé Evropy. Po skončení doby ledové zde kuřička zůstala a díky izolaci od svých příbuzných a specifickým stanovištním podmínkám se vyvinula v nový druh. Proto i její nejbližší příbuzný, kuřička krkonošská, se nachází pouze v karech Čertovy zahrádky v Obřím dole. Velmi dlouhou dobu se však mělo za to, že tyto dvě kuřičky jsou stejného druhu jako jejich alpský prarodič, kuřička jarní. Až v roce 1988 Dvořáková provedla taxonomický průzkum a k radosti všech obyvatel Podblanicka popsala kuřičku hadcovou jako nový druh a pojmenova-

vány endemity. S hrdotí tak můžeme říci, že kuřička hadcová je endemitem Podblanicka.

Kde roste (něco z ekologie)

Vznešeně řečeno, kuřička hadcová je obligátní serpentinofyt. Znamená to, že se s ní setkáváme pouze na stanovištích, která jsou tvořena horninou hadcem. Kuřička hadcová roste ráda na osluněných stanovištích až v polostínu, ale nemá ráda přílišnou konkurenci od ostatních rostlin. Proto se s ní setkáváme na skalních plošinách či ve štěrbinách hadcových skalek, v rozvolněných trávnicích či světlých borech, kde není, díky nepříznivým půdním podmínkám, schopno růst mnoho jiných rostlin. Jakmile však dojde k nárůstu množství okolních rostlin či k většímu zastínění lokality, kuřička hadcová se přestane dařit a poměrně rychle vyhyne. Vzhledem k velmi specifickým ekologickým nárokům a omezenému rozšíření je kuřička hadcová zařazena mezi naše zvláště chráněné druhy v kategorii silně ohrožený druh. Dále je zařazena jako evropsky významný druh do Přílohy č. II směrnice 92/43/EHS – směrnice o stanovištích, a je tedy druhem, pro který jsou vymezovány evropsky významné lokality soustavy NATURA 2000.



FOTO: KAREL KRÍŽ

Součástí managementu hadcových lokalit je i odstraňování starých skládek.

Lokality výskytu

Jak již bylo řečeno, kuřička hadcová se v současné době vyskytuje v pouhých dvou oblastech, které jsou obě evropsky významnými lokalitami. První lokalitou jsou Hadce u Hrnčív se slabou mizející populací. Druhou, významnou a perspektivní lokalitou jsou Dolnokralovické hadce, kde je v současné době známo několik populací kuřičky. V minulosti se kuřička hadcová vyskytovala ještě v přírodní památce Borek u Chotěboře, která ale zarostla lesem a kuřička hadcová zde vyhybnula.

Dolnokralovické hadce

Hadcová oblast u Dolních Kralovic byla botanikům známa již od 40. let minulého století, kdy na ni Jindřich Suza upozornil v článku v časopise Ochrana přírody. Následné snahy o vyhlášení chráněného území narazily na budování vodní nádrže Želivka. Vody vodárenské nádrže zatopily část skalek v údolí



FOTO: MARTIN KLAUDYS

Podblanický endemite kuřička hadcová.

Sedlického potoka a způsobily plošný a kvalitativní úbytek stanovišť, který dodnes není úplně vyhodnocen.

Dalším zásahem do hadcové oblasti byla výstavba dálnice D1, zprovozněná v této části v roce 1977. Stavba ovlivnila značnou část území, zejména způsobila zničení a zastínění hadcových skalek pod mostem přes Sedlickou zátoku Želivky. Kladem dálnice bylo vytvoření skalního zářezu tělesa dálnice, který byl osídlen hadcovou květenou.

Rozčlenění hadcové oblasti dálnicemi a uzavření přístupu do pásma ochrany vodárenské nádrže přispělo k tomu, že se hadcová oblast dostala do režimu specifického hospodaření. To paradoxně přispělo k zachování hadcové květeny v reprezentativním stavu do současnosti.

ČSOP Vlašim se začal zabývat Dolnokralovickými hadci již od počátku své činnosti jako nejvýznamnější botanickou lokalitou na Podblanicku. Pro Okresní úřad v Benešově byl připraven návrh na vyhlášení zvláště chráněného území, který nebyl realizován. Návrh byl následně použit pro vymezení evropsky významné lokality Želivka.

V roce 2003 započala se sledováním stavu populace kuřičky hadcové členka ČSOP Vlašim Hana Pánková v rámci projektu MŠMT „Priority druhové ochrany“. Sledování přineslo řadu zajímavých údajů o ekologii druhu.

ČSOP Vlašim projednal význam a ochranu lokality s vlastníky pozemků na lokalitě – Lesy České republiky, s. p., a obcí Bernartice. Lesy ČR následně zohlednily nároky ekologie hadcového boru v lesním hospodaření. Ve spolupráci s obcí Bernartice byla v roce 2007 členy ČSOP Vlašim zlikvidována černá skládka odpadu v malém lůmku s hadcovými skalkami. Při likvidaci skládky byly použity poznatky z ekologie kuřičky



FOTO: MARTIN KLAUDYS

FOTO: TOMÁŠ PÁNEK

Botanický průzkum na lokalitě kuříčky hadcové. Dole semeno kuříčky hadcové – foto z elektronového mikroskopu.

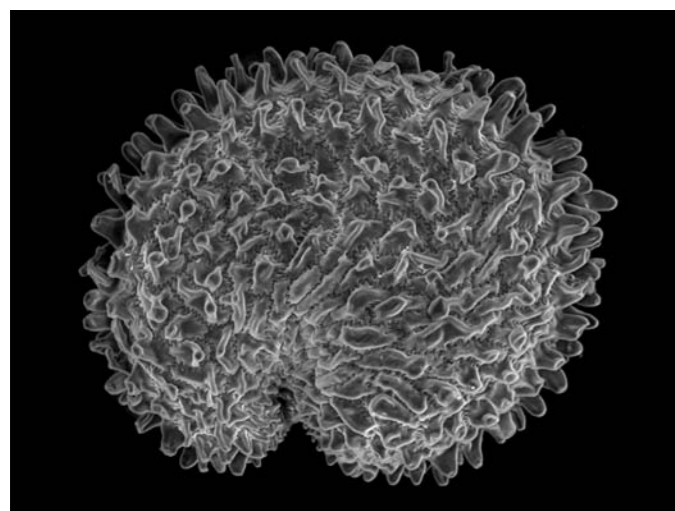


FOTO: JIŘÍ MACHAČ

a byly cíleně obnaženy skalky a skalní terásky. Kuříčka nově obnažené plochy v následujícím roce obsadila.

V roce 2008 ČSOP Vlašim spolupracoval se Správou CHKO Blaník, která připravila návrh vyhlášení národní přírodní památky Hadce u Želivky, která pokrývá nejzachovalejší části území Dolnokralovických hadců. Návrh národní přírodní památky je v současnosti projednáván Ministerstvem životního prostředí. Vyhlášení národní přírodní památky tak bude výsledkem více než padesátiletého snažení dobrovolných i profesionálních ochránců přírody.

Hadce u Hrnčír

Lokalita Hadce u Hrnčír je vázána na izolované hadcové těleso o rozloze cca 3 ha, pokryté téměř zcela hadcovým borem. Na lokalitě došlo nevhodně před 40 lety k plošné obnově borového lesního porostu, výsledkem čehož byla hustá mlazina, zcela zastíňující podrost. Došlo k razantnímu úbytku hadcové květeny, kuříčka a další druhy se udržely pouze na prosvětlených okrajích cesty vedoucí přes les.

ČSOP Vlašim se od počátku zabýval sledováním populace kuříčky hadcové i na této lokalitě. Po pozitivních zkušenostech z Dolnokralovických hadců zahájil ČSOP Vlašim s vlastníkem pozemků – obcí Kamberk – jednání o zásadách na lokalitě. Ze strany zástupců obce panovala vůči ochráncům přírody nedůvěra, proto bylo třeba celé řady jednání (včetně návštěvy lokality), na kterých byly vysvětleny vzájemné postoje, názory a záměry obou stran. Výsledkem jednání byla dohoda o společné péči o lokalitu, uzavřená v roce 2008, na základě které mohl ČSOP Vlašim provést zásahy na podporu kuříčky hadcové – úklid zbylé dřevní hmoty po probírkách, narušení travního drnu a mechových polštářů. Na lokalitě byla pro prevenci poškození květeny osazena informační tabule.

Práce nekončí

Na projektu ochrany kuříčky hadcové na Podblanicku si ČSOP Vlašim ověřil, že se jednotlivé formy ochranné práce vzájemně propojují a doplňují. Managementové práce v terénu lze realizovat jen s dostatečnými znalostmi ekologie druhu. Současně je nelze vykonat bez projednání s vlastníkem. Úspěšné managementové zásahy pak poskytují nové poznatky, posilují důvěru vlastníků a poskytují prezentační materiál. Územní ochrana není možná bez spolupráce se státní správou ochrany přírody a místní samosprávou. Dlouhodobá a trvale udržitelná ochrana lokalit je pak možná pouze v případě, že si bude vlastník lokality vědom přírodních hodnot lokality a bude hospodařit s ohledem na ně. Při splnění tohoto cíle se pak ČSOP Vlašim bude věnovat pouze odbornému monitoringu lokalit a speciálním zásahům nad rámec běžného hospodaření. ☺

Autoři jsou členy ZO ČSOP Vlašim.
Kontakt – e-mail: vlasim@csop.cz.

ZO ČSOP Hořepník již několik let se svými členy a příznivci pečuje o přírodní lokality v prostějovském okrese – ať již jako člen Pozemkového spolku Prostějovsko (Regionálního sdružení Iris), nebo v rámci vlastní činnosti. Za tu dobu získal mnoho praktických a odborných zkušeností. Naše činnost v posledních letech v okolí Plumlova dokázala, že trvalým úsilím lze zachránit mnoho cenného v naší krajině.

TEXT JAROSLAV PODHORNÝ

Průzkum terénu nás zavedl i do oblasti mikroregionu Předina s centrem v Brodku u Prostějova. Botanický a v návaznosti entomologický průzkum prokázal několik zanikajících biotopů s významnými a chráněnými rostlinnými druhy. Některé rostliny zde mají severní hranici svého výskytu. Půdy jsou na podloží třetihorních písků, obsahujících vápnité sloučeniny, proto je zde mnoho vzácných polních plevelů. Mezi vzácnější rostliny, které se zde vyskytují, patří například koniklec velkokvětý, violka obojetná, třešň křovitá, hořeček brvitý, ostřice prstnatá, bleďolepá, hvězdnice chlum-

Záchrana přírodních biotopů v severní části Vyškovské brány

ní, zvonek klubkatý pomoučený, zářaza vyšší, z plevelů pak dejvorec velkoplodý, zběhovce trojklaný, vrabečnice roční, čistec roční či úporek pochybný.

Začátek je u vlastníků

Po úvaze jsme se rozhodli zahájit ochranné práce na sedmi lokalitách s tím, že do práce zapojíme v průběhu času zájemce z řad občanů místního mikroregionu. Velmi zajímavý byl kontakt se samotnými vlastníky pozemků při získávání souhlasů pro podání žádosti o dotace na management z Programu péče o krajinu. Poznali jsme spoustu lidí, jejich rodinné vazby a životní osudy. Setkali jsme se s podporou naší činnosti, ale také s váhavostí a podezíráním, že je chceme o něco hmotného připravit. Získali jsme také důle-



FOTO: VLADIMÍR HOLEC

žitě informace, jak lokality vypadaly přes mnoha lety. Jedna paní, vlastníci kus Bílé skály u Drysic, nám dokonce vyprávěla, že seno z této lokality si okolní sedláci od nich brali na krmení pro nemocný dobytek. Což je důkaz bývalé bylinné bohatosti tohoto místa.

Nakonec nám všichni vlastníci až na jednoho souhlasu dali a my mohli začít pracovat. Práce jsme před třemi lety zahájili v zatrávněném starém úvozu s výskytem chráněných a ohrožených druhů rostlin, který je mimochodem pozůstatkem obchodní středověké cesty spojující Brno s Krakovem. Bylo nutno provést zde výraznou redukci křovin. Práce to byla velmi náročná, protože terén je zde svažitý z obou stran úvozu. K tomu jsme začali opečovávat malou lokalitu na okraji ondratické pískovny. Kdysi nádherná stráň byla z velké části odtěžena, zůstal z ní pouze malý zbytek. I tak je to z botanického hlediska velmi hodnotné místo, s početnou populací koniklece velkokvětého a černohlávkou velkokvětého.

Hned naproti pískovně severním směrem je kilometrová svažitá stráň, porostlá akátem a různými křovinnami. Tam jsme objevili tři perspektivní, křovinnami ještě úplně nezaroštěné plochy s výskytem ohrožených druhů rostlin. První místo – bývalý sad a svažitou louku – jsme začali kosit a vyřezávat na ní nálet dřevin v minulém roce. Již druhým rokem po zásahu byla vidět proměna co do pestrosti výskytu rostlinných druhů. Následně v letošním

Pár obrázků z Ondratické pískovny – vzácná vřetenuška ligrusová, koniklece a kudlanka nábožná.



FOTO: HANA KLEINOVÁ



FOTO: HANA KLEINOVÁ

roce jsme zahájili práce na obnovení biotopu vousatkové stepi, která začala zanikat vinou náletu osiky, a o několik set metrů dál jsme vyčistili stráž od stařiny a křovin a akátů. Výsledky naší práce uvidíme napřesrok.

O několik kilometrů severněji jsme se pustili do záchrany populace ostřice nízké, která zde má hraniční nejsevernější výskyt na Moravě. Prozatím posledním zajímavým počinem v této oblasti je záchrana lokality, která je už od roku 1906 v odborné literatuře citována jako Bílá skála u Drysic. Po tříletém pátrání jsme ji našli ve značně neutěšeném stavu. Přesto zde jsou ve zbytcích populací zajímavé rostlinné druhy, na hranici areálu výskytu druhu zde například dosud rostou sápa hlíznatá a oman oko Kristovo. Letos jsme zde zahájili trvalou péči redukcí náletu dřevin.

Jak dál v příštích letech?

Máme vytipováno dalších pět lokalit pro ochranný zásah. Bez zapojení většího počtu lidí ochotných pracovat to ale nepůjde. Jednou z cest, která se nám osvědčila, je uspořádání „managementového tábora“. Letos přišly pomoci během tří dnů necelé dvě desítky lidí. Určitě uspořádáme tuto společensko-pracovní akci i příští rok. Zase se bude kosit a hrabat tráva i vyžezávat dřeviny. Večer si uvaříme něco dobrého na ohni, něco popijeme a navážeme nové či prohloubíme staré přátelské vztahy.

Se žádostí o pomoc se chceme obrátit na starosty obcí mikroregionu (bude po volbách) a zjistit možnosti sponzorských příspěvků na naši činnost.

Velký otazník ovšem visí nad Programem péče o krajinu, který nabízí možnost, jak se zapojit pod odborným dohledem zkušených pracovníků středisek Agentury ochrany přírody a krajiny do záchrany hodnotných přírodních lokalit, které nejsou vyhlášené jako zvláště chráněná území. Z tohoto programu jsme všechnu práci okolo pískovny financovali. Tento velmi důležitý ochranný program není v současné době ničím nahraditelný, a je proto velmi alarmující, že současná vláda České republiky uvažuje o jeho zrušení. ☹

Autor je předsedou ZO ČSOP Hořepník.
Kontakt - e-mail:
podhorny.csop@seznam.cz

O Džbánu a lesnících

Naše kontakty s lesníky v oblasti ochrany přírody jsou již letité, sahají někam do první poloviny osmdesátých let. Tehdy byla na Rakovnicku poměrně početná skupina lesníků členy ČSOP, a tak jsme se nejenom znali, ale také se společně podíleli na různých ochranných aktivitách.

TEXT VÁCLAV SOMOL

Jednou z oblastí našeho zájmu se postupem času stal Džbán. Je to nevysoké pohoříčko, nejvyšší vrcholy slabě přes 500 m, plošně však poměrně rozsáhlé. Táhne se v podstatě od Kladna k Žatci. Ve svrchních vrstvách je tvořeno zpevněnými karbonovými sedimenty, na které nasedají pískovce a opuky křídového stáří. Horní partie Džbánu jsou převážně les-



FOTO: VÁCLAV SOMOL



FOTO: VÁCLAV SOMOL

naté, jinak je to kraj chmele a intenzivní zemědělské činnosti. Díky tomu se zde zajímavé biotopy zachovaly prakticky jen v lesích, občas ještě v zarůstajících starých sadech či na bývalých pastvinách. Slušnou louku tady skoro nepotkáte.

Botanické mapování i praktické zásahy

V roce 1988 byl vyhlášen společný program Českého svazu ochránců přírody a Lesů České republiky Ochrana biodiverzity v lesích, v jehož rámci jsme postupně realizovali na dvě desítky projektů, většinu z nich v lesích lesní správy Lužná. Podstatnou část z nich tvořily projekty mapování bylin v lesích. Vesměs se jednalo o drobnější projekty zaměřené na jednotlivé druhy (kýchavice černá, hruštička prostřední, bledule jarní), skupiny druhů (orchideje, chráněné druhy), nebo určité území. Třeba

Lesy Džbánu zdobí mimo jiné střešičník pantoflíček či okrotice červená.



FOTO: ELENA PLESKOVÁ

Květ kýchavice černé.

kriticky ohrožená kýchavice černá roste kromě Džbánu už jen v Českém krasu a na několika málo lokalitách na jižní Moravě. Na Džbánu jsme našli sedmdesát lokalit, na nichž roste dohromady na deset tisíc rostlin. To je naprostá většina její populace v tomto státě.

V posledních letech bylo několik našich lesních projektů zaměřeno také na drobné managementové zásahy. Jednalo se o likvidace náletů, prosvětlení lokalit vzácných druhů rostlin nebo o jejich zabezpečení proti okusu oplocenkou.

Příkladem může být celoevropsky chráněný zvonovec liliolistý. To, že roste někde u „hříškovské“ silnice, jsme tušili, informaci o něm jsme objevili v kartotéce pana Roubala z počátku sedmdesátých let. Téměř čtyřicet let starý nález byl po usilovném pátrání znovu potvrzen až loni. Zvonovec dlouho unikal pozornosti, protože málokdy vykvete. Skoro všechny rostliny totiž zvěř okouše, jen co vyrazí ze země. V takovém případě je řešením oplocenka, a tak jsme je po dohodě s místními revírníky Janem Pešulou a Václavem Velíškem letos postavili.

Vstřícný přístup lesníků

Při realizaci jednotlivých projektů jsme rozhojnili kontakty s místními revírníky, nejčastěji osobní společnou návštěvou těch cennějších lokalit. Džbán je území floristicky bohaté, přesto opomíjené, o řadě velmi zajímavých lokalit

se dosud neví, a to ani mezi odbornou ochrannou či botanickou veřejností. Pokud takovou lokalitu najdeme, jednáme o ní především s revírníkem. Ten má bezprostřední možnost lokalitu ochránit: usměrněním pohybu mechanizace, vedením výchovy a těžby porostu, volbou druhové skladby nově zakládaného porostu atd. To žádný úředník z Prahy neudělá.

Dnešní technologie a technika obhospodařování lesa je totiž botanicky cenným lokalitám poměrně nepřátelská. Těží se po celý rok, v lese se pohybuje mnoho těžké techniky, při stahování dřeva dochází ke strhávání drnu, srovnávání nerovností atd. Půda je zde většinou kamenitá, a zapichne-li se kámen pod tlakem těžké techniky do hlízy orchideje, je po ní. Když přičteme chemii při údržbě silnic, „ošetřování“ prostorů pod elektrovody a splachy z polí, darmo mluvit. Snad jediná „hříškovská“ silnice se ve Džbánu nesolí, a její příkopy – hotová pokladnice.

Za takovéto situace a při všech možných pracovních povinnostech je třeba ocenit, že místní lesníci dovedou v lese vidět i jiné věci než stromy a že jsou pro ty jiné věci schopni a ochotni něco udělat. Že to skutečně umí, dokázali na lokalitách naturového druhu střešičníku pantoflíčku ve svých revírech páni revírníci Vlastislav Janouš (citlivým odtěžením vývrátů a jejich vytažením koněm

v zimě), Václav Velíšek (usměrněním těžby, pohybu techniky a změnou druhového složení nově zakládaného porostu), Jan Pešula (prosvětlením lokality a usměrněním výchovy okolního porostu) i Jaroslav Kučera (citlivým odtěžením vývrátů a souší). Tyto činnosti si vesměs osobně řídili. Nemyslím si, že by to byl v české kotlině běžný jev, ale jsem rád, že tomu na Džbánu tak je. Možná i my jsme k tomu svojí troškou přispěli.

Na téma chráněných a ohrožených druhů rostlin v lesích se nám celkem daří komunikovat vedle Lesů České republiky i s některými soukromými vlastníky



FOTO: ELENA PLESKOVÁ

Nejen botanika

Spolupráce mezi ZO ČSOP Silvatica a místními lesníky se neomezuje pouze na botanické projekty. Od roku 2004 se například stalo pravidelnou aktivitou základní organizace čištění, údržba a výměna budek v prostoru Loustína. Je zde vyvěšeno přes tři stovky sýkorníků, jejich obsazenost v průběhu let kolísala mezi 60 a 85 %.

lesa, například s panem Petrem Suchým. Na Džbánu je však také nezanedbatelné procento lesů vojenských, a tam zatím příliš úspěch neslavíme.

Další překvapení...

Botanické mapování Džbánu pokračuje, a tak se lze těšit na další překvapení. Tím letošním byl třeba nález hořečku drsného Sturmova v lese u Nové Vsi. Díky vstřícnému přístupu lesníků je velká šance, že objevy nebudou jen zdokumentováním zanikajícího stavu, ale že se na Džbánu udrží. ☺

Autor je předsedou ZO ČSOP Silvatica a odborným garantem programu ČSOP Ohrožené druhy lesních bylin.
Kontakt - e-mail: silvatica@centrum.cz



FOTO: MICHAL KAVKA



FOTO: MICHAL KAVKA

Jak jsme zachraňovali Chmeliště

Dvacátou lokalitou vykoupenou v rámci kampaně Místo pro přírodu je bývalá cihelna Chmeliště na Kutnohorsku.

TEXT MARTIN STARÝ

Čím je vlastně Chmeliště zajímavé a cenné?

Ze zajímavějších rostlin se zde vyskytuje bublinatka jižní. Další výzkum flóry je nutné v budoucnu provést.

Z hmyzu je prozkoumána skupina vážek: v roce 2009 a 2010 zde bylo zjištěno 26 druhů vážek, z toho šest (šidlatka tmavá, šidlatka hnědá, šidélko malé, šidlo rákosní, vážka hnědoskvrnná, vážka žihaná) je uvedeno v Červeném seznamu. Z dalších zajímavějších druhů hmyzu byl zjištěn zlatohlávek tmavý. Na suchých, řídké porostlých plochách v okolí jezírek se hojně vyskytuje svižník polní.

Významné jsou populace obojživelníků (čolek velký, čolek obecný, kuňka obecná, rosnička zelená, zelení skokani, ropucha obecná a ropucha zelená). Z plazů tu lze potkat užovku obojkovou, slepýše křehkého a ještěrku obecnou. I v těchto skupinách lze předpokládat výskyt dalších druhů, protože zde nebyl proveden důkladný herpetologický průzkum.

Z vzácnějších ptáků hnízdí v litorálních porostech moták pochop, v křovinách ťuhýk obecný, hnízdní výskyt zde byl zjištěn i u kulíka říčního. Mokřady využívá jako loviště ledňáček říční, hnízdící nedaleko na potoku. Na tahu zde byli pozorováni např. bekasína otavní, vodouš bahenní, zalétá sem též ostříž lesní a včelojed lesní.

Kampaň na záchranu Chmeliště

Během prosince 2009 jsme vyjednali podmínky odkupu od dvou vlastníků pozemků o celkové ploše 3,7 ha. U obou majitelů jsme nakonec uspěli i ve vyjednání snížení původně požadované ceny. S panem ředitelem, který zastupoval jednoho z vlastníků, jsme si padli do oka, z čehož vznikl i příslib spolupráce do budoucna – slíbil nám poskytnout techniku při hloubení nových tůň a ochranných příkopů

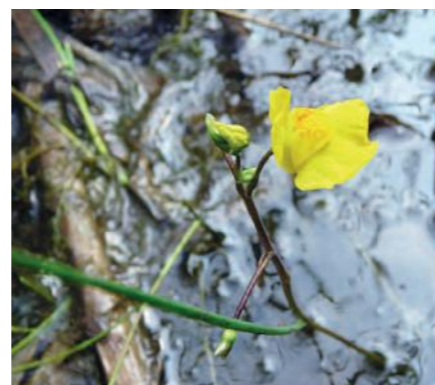


FOTO: MICHAL KAVKA

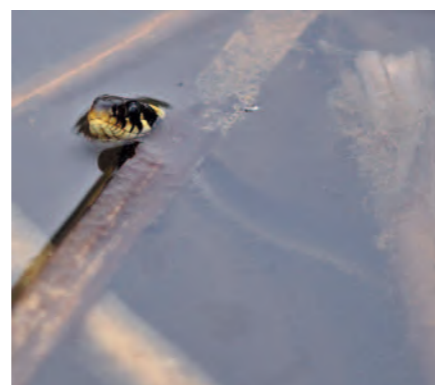


FOTO: MICHAL KAVKA

Co lze potkat na Chmelišti: vlevo nahoře samec vážky rudé, pod ním rosnička zelená, vpravo masožravá bublinatka (maskot kampaně za záchranu Chmeliště) a užovka obojková.

kolem lokality (kvůli zabránění vzniku černých skládek). Na oplátku jsme slíbili my jemu, že mu na prezentaci jeho firmy poskytneme data a informace o lokalitě a že mu uděláme mezi ochránci jakousi reklamu. Smlouvy o smlouvách budoucích mezi vlastníky a ČSOP byly podepsány na jaře 2010, a to na dobu 1 roku. Za tu dobu bylo nutné sehnat potřebné peníze.

Sdružení Denemark začalo svou kampaň na záchranu v místě své působnosti. Rozhodli jsme se nenásilně, formou výstavy fotografií z lokality, lidem představit problém, ukázat krásy Chmeliště a poprosit je o pomoc. Abychom přiblížili vtipnou formou celou kampaň všem, zvolili jsme si za maskota celé akce masožravou rostlinu bublinatku. Dostala jméno Adélka (podle známého filmu Adéla ještě nevečeřela) a jeden z našich přátel nám ji vtipně ztvárnil do podoby „finančního degustátora“. Výstava fotografií putovala z městské knihovny do Tylova divadla, pak do prostor České spořitelny, předšlál Komerční banky a v září doputova-



FOTO: MICHAL KAVKA

la do Gymnázia Jiřího Ortena v Kutné Hoře, kde byla 3. září uspořádána pro studenty i přednáška. Mezitím jsme osobně oslovovali firmy, podnikatele, známé. Ani ČSOP nezůstávala pozadu a činila se. Koncem září již bylo jasné, že finance na záchranu Chmeliště do konce roku 2010 seženeme. Překvapilo nás, že se do záchranu Chmeliště zapojila např. i skupina studentů Karlovy univerzity. Studenti uspořádali „benefiční akci“ doprovázenou moderní hudbou v jejich oblíbeném klubu. I oni tak přispěli svou troškou na záchranu mokřadů. Všem, kdo věnovali jakoukoliv částku, moc děkujeme. Ve chvíli, kdy budete číst tyto řádky, již budou oba pozemky vykoupeny.

Co nás nyní čeká?

V minulosti byla na okraji lokality vytvořena občany z okolních obcí černá skládka. Také provozovatel cihelny zde občas ukládal inertní materiál – zbytky betonu, střepů z pokazených cihel, kusy živice. Po odkoupení pozemku je nutné tyto pozůstatky činnosti cihelny i černé skládky zlikvidovat a plochu upravit. Důležité je také zabezpečit pozemek proti dalšímu ukládání odpadů – plánuje se vyhloubit podél silnice hluboký a široký příkop, který by znemožňoval vozidlům vjíždět na pozemky.

Součástí nezbytných úprav je i vřezání větší části náletových křovin a stromků zarůstajících otevřenou plochu (sukcesní procesy). Ve východní tůni bude utlumen rozvoj porostů orobince, protože by pokryl celou vodní plochu a došlo by k úbytku přírodní rozmanitosti a rychlému zazemňování a vysychání tůně. Dvě silně zazemněné tůně, které hostí bohaté populace obojživelníků, bude nutné prohloubit, zvažujeme i vyhloubení nějaké nové tůně. Součástí odkupovaných pozemků je asi 500 m² zemědělsky využívané plochy. Kvůli zvýšení biodiverzity v této lokalitě navrhuje tuto zemědělskou půdu osít trvalým travníkem, aby vznikla louka, a osadit ji pásem křovin oddělujícím ji od okolních polí.

S obcí Vavřinec, pod kterou Chmeliště spadá, jsme se dohodli na vybudování krátké naučné stezky. Ta by měla návštěvníky provést kolem rybníku Vavřinec, obcí Žišov a lokalitou Chmeliště. Pro lepší možnost sledování populací vodních živočichů plánujeme vybudovat přes část jezírek visuté chodníčky, případně polozakopanou pozorovatelnou pro ornitologická sledování. ☺

Autor je předsedou občanského sdružení Denemark. Kontakt – e-mail: Martin.KH@seznam.cz.

Místo pro přírodu

Celé léto a podzim byla kampaň Místo pro přírodu směřována především právě na záchranu cihelny u Chmeliště. To, že se potřebných více jak čtvrt miliónu podařilo získat za pouhých půl roku, považujeme za veliký úspěch a všem dárcům co nejsrdečněji děkujeme! Kromě toho se v uplynulém půlroce podařilo vykoupit i další dva pozemky na Vlčím hrdle (0,7 ha).

Nyní se zaměříme především na dokupování dalších pozemků na již „rozdělaných“ lokalitách – tedy především na Vlčím hrdle, Lipínách, Ščúrnici a Kupsově skále. Přispět můžete jakýmkoli darem na konto kampaně 9999922/0800.

Bližší informace naleznete na www.mistoproprirodu.cz, na stránkách kampaně na Facebooku a také v nově vydaném Malém průvodci po zachráněných lokalitách (viz str. 32).

Zajímavá možnost ochrany xylofágního hmyzu



FOTO: VÁCLAV KRIVAN

Následující text sice pojednává především o veřejných prostorech, jakými jsou parky či stromořadí, ale stejné principy ochrany xylofágního (ve dřevě žijícího) hmyzu lze uplatnit i na vašich zahradách.

TEXT VÁCLAV KRIVAN

Ve středoevropské kulturní krajině tvoří parky, aleje nebo solitérní dřeviny typický prvek určující ráz sídel i volné krajiny. Kromě estetické funkce plní tyto krajinné prvky často mimořádně důležitou roli v ochraně biodiverzity. Důvodem je skutečnost, že v mnoha oblastech došlo k téměř totální přeměně lesních biotopů na lesy hospodářské, ve kterých původní společenstva rostlin i živočichů zcela vymizela a řada druhů přežívá právě ve starých parcích a stromořadích. Platí to zejména pro některé druhy vyžadující ke svému vývoji staré stromy s dutinami a světlo milné druhy. Řada z těchto druhů patří k ohroženým, zvláště chráněným i evropsky významným druhům zařazeným do soustavy Natura 2000.

Obyvatelé starých stromů

Zřejmě nejznámějším příkladem takového druhu je páchník hnědý. Tento velký zlatohlávkovitý brouk žije v trouchu listnatých dřevin ve velkých stromových dutinách. Preferuje zejména staré osluněné stromy na okrajích lesů, v oborách, parcích, alejích nebo solitéry. V přírodních lesních biotopech žije tento druh u nás velmi vzácně a jeho výskyt je omezen jen na zbytky přirozených lesů v říčních údolích nebo nížinných lesích. Těžiště jeho výskytu je dnes v oborách, starých parcích a ale-



FOTO: PAVLÍNA KRIVANOVÁ

Pokud to jde, je vhodné ponechat torzo suchého stromu. Torzo lze vztýčit i na náhradním místě.

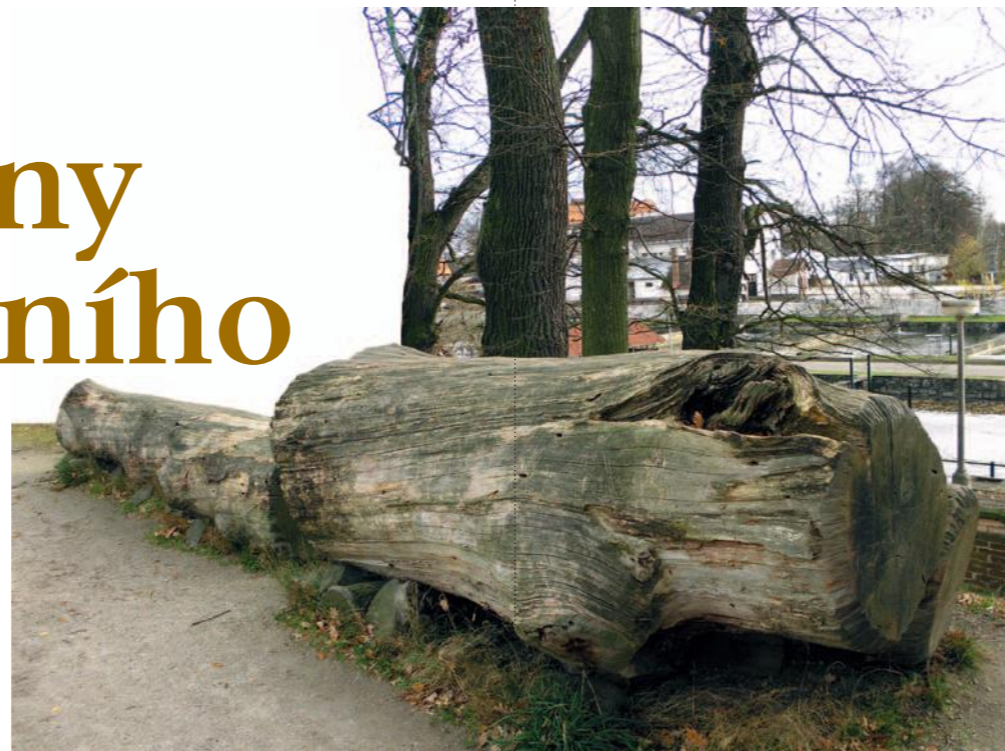


FOTO: JAN MORAVEC

Ponechané kusy dubů na hrázi rybníka Svět.

jích. Typickými oblastmi výskytu je např. Třeboňsko a Českobudějovicko. Důvodem je velké množství starých alejí a hrází rybníků porostlých prastarými duby a také řada zámeckých a městských parků.

Podobně je tomu u dalšího známého druhu brouka, tesaříka obrovského, který rovněž potřebuje ke svému vývoji staré osluněné duby. Kromě některých oblastí, kde tesařík obrovský přežil v zachovalých teplomilných doubravách, je i jeho výskyt často omezen na staré parky a porosty dubů na hrázích rybníků a v alejích. Tyto velké a nápadné brouky lze považovat za typické dešťníkové druhy a také proto byly vybrány do většiny seznamů ohrožených, zvláště chráněných i evropsky významných druhů. Ochranou jejich stanovišť je tak zajištěna ochrana pro celá druhově velice pestrá společenstva druhů vázaných na staré stromy.

V posledních letech dochází stále častěji k poměrně razantním zásahům do starých porostů dřevin v parcích a alejích. Důvodem je často špatný zdravotní stav či nově navrhované úpravy parků a další zeleně. Hlavním hlediskem při plánování těchto zásahů bývají bezpečnostní či kulturní hlediska,

kteří jsou však mnohdy v rozporu se zájmy ochrany přírody. I když většinou dojde ke kompromisu, ne vždy navrhovaná řešení a následně realizace úprav respektují požadavky na ochranu ohrožených druhů. Často se zapomíná, že důležitým hlediskem pro dlouhodobou perspektivu přežití populací druhů je zachování kontinuity vhodných podmínek pro jejich vývoj. Proto je třeba

„Broukoviště“ může být i estetickým prvkem.

FOTO: PAVLÍNA KRIVANOVÁ



při obnově zeleně uvažovat v dlouhodobém časovém měřítku.

Náhradní domov

Tam, kde tomu nebrání bezpečnostní či jiné hledisko, je samozřejmě nejvhodnější ponechávání odumřelých nebo poškozených významných dřevin v podobě bezpečného torza, které je nejpřirozenějším a také nejlevnějším řešením. Mnohdy jsou však kácení a úpravy zeleně spojené s rozsáhlejšími úpravami prostoru a ponechání torz na místě není možné.

Jednou z možností, jak zmírnit negativní vliv realizovaných úprav zeleně, je ponechání části odstraněných stromů na jiném vhodném místě na lokalitě (či v její blízkosti – třeba i na vaší zahradě). Ty pak mohou další desítky let sloužit jako biotop pro řadu xylofágních druhů. Pro toto opatření se používá anglický termín „loggery“ (log – kláda, špalek).

Jejich umístění by mělo co nejvíce respektovat přirozené podmínky a biotopové nároky druhů. Proto je vhodné pokácené kmeny či větve umísťovat různým způsobem a zajistit tak různé typy stanovišť. Je vhodné některé kmeny zapustit na stojato do země, vlastně je znovu zasadit, aby neležely celou plochou na zemi. Řada druhů vyžaduje sušší dřevo v podobě stojících kmenů či větví a do zastíněných vlhkých klád nejdou. To se týká zejména stromů s dutinami, které pokud se jako logger použijí, měly by být zhruba ve stejné poloze,

jak byly na původní lokalitě. Co se týká expozice, pak je dobré, aby část dřeva byla na slunko, část zase v polostínu. Různá expozice a způsob uložení dřeva je rozhodující pro rychlost rozpadu dřeva a určuje jeho osídlení.



FOTO: VÁCLAV KRIVAN



FOTO: VÁCLAV KRIVAN

Několik obyvatel suchých stromů: nahoře tesařík *Rhamnusium bicolor*, pod ním tesařík obrovský, na předchozí straně páchník hnědý.

Tato opatření lze s úspěchem využít nejen na lokalitách významných a ohrožených druhů, kde by měla být nezbytnou podmínkou při povolování zásahů, ale i v zahradách či sadech. I zde přítomnost mrtvého dřeva zvyšuje výrazně diverzitu prostředí.

Kromě toho lze skládky dřeva nebo jednotlivé kmeny využít pro vzdělávací účely, které mohou pomoci veřejnosti objasnit význam starých stromů pro ochranu biodiverzity a zmírnit často negativní pohled na kácení dřevin ve městech a parcích.

Autor je odborným garantem programu ČSOP Brouci.

Kontakt – e-mail: vaclav.krivan@chaloupky.cz, tel.: 721 321 281

Kořenové čistírny odpadních vod

TEXT PETR PELIKÁN

Kořenové čistírny jsou – hodně zjednodušeně řečeno – uměle vytvořený mokřad sloužící k čištění odpadních vod. Voda je zde čištěna nejen kořeny rostlin, jak by snad mohl název napovídat (byť ty tvoří důležitou součást), ale kombinací fyzikálních, chemických a biologických procesů, k jakým dochází i v přirozených mokřadech.

Kořenové čistírny odpadních vod se začaly stavět již v šedesátých letech minulého století v Německu. V České republice se začaly objevovat po roce 1990. Zprvu to byly jednotlivé pokusy, systematictější se začaly stavět po roce 1992, kdy byla do češtiny přeložena směrnice „Navrhování a provoz kořenových čistíren“. Významná byla i možnost podívat se na tato zařízení v západní Evropě,

především v již zmíněném Německu, a přivést si odtud zkušenosti nejen jak čistírny navrhnout a postavit, ale také jak je dobře provozovat.

Kořenová čistírna ve Spáleném Poříčí
Jako jedna z prvních podle této normy a s využitím zahraničních zkušeností byla postavena kořenová čistírna odpadních vod pro 500 ekvivalentních obyvatel ve Spáleném Poříčí. V té době to byla největší kořenová čistírna u nás. V roce 2002 byla tato čistírna rozšířena a v současnosti čistí odpadní vody zhruba od 1700 obyvatel, takže i nadále patří mezi největší v ČR.

Okamžitě po jejím spuštění do provozu v roce 1992 začal být o tuto čistírnu mezi veřejností velký zájem. Protože obec coby investor a majitel čistírny měla jiné starosti, ujala se těchto zájemců

Domácí kořenová čistírna může být klidně i součástí okrasné zahrady.

spálenopoříčská ZO ČSOP. Organizovali jsme desítky seminářů o „kořenovkách“, především pro starosty a zastupitele obcí. Tuto poradenskou činnost děláme dosud s tím, že stále více informujeme i o malých kořenových čistírnách, pro rodinné domky a usedlosti.

Zkušenosti po dvaceti letech

Za dvacet let, kdy se kořenové čistírny v naší zemi staví, se o těchto zařízeních napsaly stovky článků a řada knih. K dispozici je také mnoho webových stránek. Je tedy asi zbytečné psát, z čeho se tato zařízení skládají, jak má vypadat předčištění, vlastní kořenové filtry, lapače písku atd. V současnosti pracuje v ČR okolo 150 velkých kořenových čistíren pro obce, zhruba stejný počet menších zařízení pro části obcí, osady, penziony, výroby a pravděpodobně další stovky malých zařízení především pro rodinné domky, často postavených svépomocí. Každý se tedy může ve svém okolí podívat, jak takové zařízení vypadá. A další desítky projektů čekají na realizaci. Spíše bych chtěl proto upozornit na některé aspekty, o kterých se až tak často nepíše.

Vyprojektovat a postavit dobře fungující kořenovou čistírnu dnes není problém. Je řada projektantů i stavebních firem, jejichž realizované stavby dobře fungují již řadu let. Větší problém je však dobře takové zařízení provozovat. Především v obcích můžeme vedle velmi pečlivě provozovaných zařízení vidět i čistírny, které jsou zcela zanedbané. Paradoxně za to mohou malé nároky na údržbu kořenových čistíren. Pokud obec provozuje „klasickou“ čistírnu, kde je množství technických zařízení, kde se každou chvíli něco porouchá a jejíž provoz stojí značné peníze, tak se o ni v obci přece jen musí někdo starat. Pokud ale máme zařízení, které o sobě „nedá vědět“ řadu měsíců (v některých případech ba i let), svádí

to k tomu prostě se o něj nestarat vůbec. Však ona se o sebe nějak postará... Pak samozřejmě nastanou problémy, které ohrozí provoz čistírny.

Mnozí provozovatelé čistíren také nejsou dostatečně připraveni na to, že kořenové čistírny jsou zařízení, maximálně využívající přírodní procesy. Vyděsí je, když například po dešti stoupne v kořenových filtrech hladina vody, nebo v porostu rákosu obecného začnou růst kopřivy. Setkal jsem se mnohokrát s názorem, že kořenová čistírna přestává čistit. Důvodem byl pouze fakt, že se po dešti držela nějaký čas hladina vody nad povrchem filtru. Přitom všechny limity dané vodohospodářským orgánem pro vypouštění vyčištěných odpadních vod čistírna plnila. Připomíná mi to situaci našich zahrad a zahrádek. Pokud na ní není každý týden sečený anglický trávník a bazén s filtrací, nemůže být podle mínění mnohých užitečná a funkční.

Budoucnost kořenových čistíren

Velice levný provoz kořenových čistíren není způsoben jenom tím, že nepotřebují elektrickou energii, ale také tím, že se na nich v podstatě nedá nic rozbít. Nepracují na nich žádné motory, žádné převodovky atd. Při nepřetržitém provozu technických zařízení prostě musí docházet a dochází k jejich poškození a výměnám. Tyto opravy často stojí obec desítky tisíc korun a mnohdy nejsou promítány do nákladů na čištění odpadních vod, aby stočné v malé obci vůbec zůstalo pro občany na přijatelné úrovni.

Jsem přesvědčen, že kořenové čistírny jsou zejména pro malé obce o 200–500 obyvatelích optimálním řešením. Jsou provozně nenáročné, nepotřebují elektrickou energii, zvládnou vyčistit i málo zatíženou odpadní vodu a obce je mohou, při průměrné odpovědnosti, bez problémů provozovat. Však kořenové čistírny uvádí jako jednu z vhodných variant i státní norma „Čistírny odpadních vod do 500 ekvivalentních obyvatel“. Proto věřím, že se budou kořenové čistírny v ČR dále stavět a vylepšovat tak, aby plnily stále přísnější limity pro vypouštění odpadních vod. ☒

Autor je předsedou
ZO ČSOP Spálené Poříčí.
Kontakt – e-mail:
petr@ekocentrum.cz



FOTO: PETR PELIKÁN

Poznámky projektanta

Často se setkávám s postojem úřadů, které „kořenovky nepovolují“. Pro takovýto postoj však nemají žádnou legislativní oporu. Pokud v posuzovaných ukazatelích vyhovuje kvalita vyčištěné vody z dané technologie na odtoku z ČOV dle Nařízení vlády č. 61/2003 Sb., příl. 1 nebo 3, limitům platným dle Metodického pokynu k nařízení vlády č. 229/2007 Sb., nelze takovouto ČOV nepovolit jen proto, že příslušný úředník „nemá kořenovky rád“ či „jim nevěří“.

Odpůrci kořenových ČOV mnohdy tvrdí, že tyto technologie nejsou schopny dostatečně likvidovat fosfor, dusíkaté látky atd. To je omyl či záměrná dezinformace – správně navržené kořenové čistírny předepsané normy splňují. Je pravda, že konvenční ČOV jsou mnohdy projektovány na „lepší parametry“ (byť zkušenosti odborníci dokáží při projektování zejména velkých kořenových čistíren využitím různých způsobů i u nich snížit P a NH₃ na srovnatelnou úroveň), těchto ideálních parametrů však konvenční čistírny dosahují pouze při bezchybné činnosti a pravidelné údržbě, což je v praxi často problém. I kořenové čistírny samozřejmě vyžadují základní péči, jak správně poznamenává Petr Pelikán, avšak i při zanedbání této péče soustava s kořenovou ČOV alespoň trochu odpadní vody čistí, což o konvenčních ČOV říci nelze. V praxi pak mnohdy dosahují v průměru lepších výsledků kořenové ČOV, jak zjistila nedávno na vzorku několika desítek ČOV i inspekce životního prostředí. V USA, Anglii, Kanadě, Německu, ale i na „zaostalém“ Balkáně jsou dnes již velmi často kromě čištění vod splaškových

využívány různé konstrukce mokřadních soustav i k čištění průmyslových, skládkových, důlních či jiných odpadních vod. Naštěstí se snad blýská na lepší časy a první skutečně mokřadní plnohodnotnou soustavou se budou důlní vody čistit od manganu a železa i v naší republice. Nechci to zakříknout, tak jen prozradím, že by se zatím mělo jednat o „pouhých“ 30 l za vteřinu. Každý si asi velmi lehce spočítá, kolik je to metrů krychlových za rok.

V souvislosti s kořenovými ČOV se také často hovoří o velkém záboru plochy. Je pravda, že kořenová ČOV zabere více prostoru než čistírna konvenční, je však nutné si uvědomit, že osázenými filtračními poli vznikají plochy s mokřadní vegetací, které nikterak krajinu nehyzdí a jsou zhusta využívány biotou, zejména ptactvem. Při velkých plochách lze ve sběrné části filtračních polí vytvářet i drobné tůňky (jak dokazují příklady z Anglie či Německa). Vzniklou biomasu lze využít – minimálně kompostovat, ale dle velikosti filtračních polí třeba i spalovat. Mimochodem – pokud bychom chtěli, čistě teoreticky, vyčistit všechny naše splašky pomocí soustav s kořenovými ČOV, stačila by na to plocha, řekněme, když to velmi přezenu, do 10 000 hektarů.

V tomto kontextu pak absolutně nechápu přístup Ministerstva životního prostředí, které se rozhodlo nepodporovat právě to, co je již dlouhodobě pozitivně odzkoušené, výrazně šetří energii, prospívá krajině i přírodě – tedy nízkonákladové čištění odpadních vod pomocí soustav umělých mokřadů.

Jiří Rous (jiri.rous@pireo.cz)



FOTO: PETR PELIKÁN



FOTO: JIŘÍ KRUPKA

30 let ZO ČSOP Prachovské skály

Ochránci Prachovských skal slaví v tomto roce významné výročí. I přesto, že v současné době působí v území spravovaném soukromým majitelem, snaží se aktivně podílet na ochraně unikátních hodnot této části Českého ráje.

TEXT JIŘÍ KRUPKA

Přírodní rezervace Prachovské skály je nejstarším maloplošným chráněným územím Českého ráje. Byla vyhlášena již 31. prosince 1933, tehdy ještě jako Státní přírodní rezervace. Součástí rozšířené chráněné krajinné oblasti se však stala až v roce 2005. Na ochraně zdejšího přírodního prostředí se však již 30 let aktivně podílí místní základní organizace ČSOP Prachovské skály.

Historie organizace

Dobrovolní ochránci přírody začali v Prachovských skalách organizovaně působit 31. května 1980. Bylo to v době, kdy bylo zdejší přírodní prostředí ve velmi špatném stavu způsobeném masovou návštěvností, intenzivním horolezectvím a opakovaným nešetrným využitím pro filmové účely. Nejzávažnějším problémem zde byla četná rozsáhlá eroze pat skal a svahů

projevující se silnými pískotoky a hrozbou skalních sesuvů. Krajské orgány ochrany přírody proto vážně uvažovaly o uzavření velké části skal veřejnosti. Tehdy se dala dohromady skupina tvořená místními obyvateli, přáteli přírody a několika horolezci, které se tento záměr nelíbil, a založili proto první základní organizaci ČSOP na území okresu Jičín. Postupně začali problémy a závady odstraňovat. Vůdčí osobností a tahounem všech akcí byl tehdejší předseda a nyní člen organizace pan Josef Kořátko.

Hned po založení organizace začaly první asanační práce spočívající v budování protierozních zábran, značení horolezeckých přístupových cest a opravě schodů. Byl tak například zpevněn erodovaný svah pod věží Krákorka, na úpatí Prachovské jehly či v okolí věží Orel a Mnich v dolní části Císařské chodby, kde byl realizován hydroosev. Díky činnosti organizace tak nejenže nedošlo k uzavření skal

veřejnosti, ale Prachovské skály byly v roce 1988 vyhlášeny nejudržovanější skalní oblastí. K dalším významným počínům organizace patří rozhodně zpřístupnění hradu Pařez, který byl až do roku 1986 z důvodu dvou smrtelných úrazů pro veřejnost uzavřen. Díky stovkám hodin odpracovaných členy sdružení při přípravě jeho zpřístupnění doposud slouží veřejnosti. Mezi důležitou náplň organizace patřily také pravidelné víkendové strážní služby, realizované od počátku dubna do konce října, a přednášky o ochraně přírody pro školní třídy a širokou veřejnost.

K současnosti

V roce 1993 byla rezervace navrátna šlechtické rodině Schliků, která převzala jejich správu pod svůj dohled. Instalovala zde informační tabule s historickými fotografiemi a provedla renovaci názvů vyhlídek. Nejvýznamnější proměnou však prošly lesy Prachovských skal, ve kterých došlo po dvou vichřicích a sněhově bohatých zimách v letech 2007 a 2008 ke kalamitnímu rozmnožení kůrovce a následným rozsáhlým úhynům smrkových porostů. Při těžbě byly bohužel poškozeny mnohé cesty a změnilo se samozřejmě i mikroklima skal. Na druhou stranu se otevřely zcela nové, sto let nevidané pohledy a do skal se vrací původní dřeviny. Řada závad a problémů vyvolaná

Jedno ze zastavení naučné stezky.



FOTO: JIŘÍ KRUPKA

těžbou již byla odstraněna, možná ještě více jich však na řešení stále čeká.

Také naše organizace zaznamenala od konce 80. let určité změny. Tou nejvýznamnější byl bohužel silný úbytek členů, způsobený zejména odchodem starší generace. Po navrácení skal rodině Schliků se proto činnost naší organizace zaměřila především na monitoring rezervace, výpomoc při výsadbě dřevin či eliminaci invazních druhů a následně i vybudování naučné stezky, která zde vznikla v roce 1997. K té byl vydán obsahově velice bohatý a odborně výborně zpracovaný průvodce, sestávající z 10 kapitol věnovaných krajině, botanice, zoologii, historii lesů, ochraně přírody, pravěku, středověku, horolezectví, turistice a historii rodu Schliků. Jednotlivá zastavení byla v terénu označena malými tabulkami s písmeny odkazujícími vždy na název příslušné kapitoly v průvodci.

Nová naučná stezka

Protože naučná stezka vybudovaná v roce 1997 postupem času zastarala a její informační hodnota byla pro návštěvníky skal velmi omezená – v podstatě závislá pouze na zakoupení průvodce – rozhodli jsme se na jaře 2008, že provedeme její kompletní rekonstrukci. Přestože již několik let má naše organizace pouze 7 členů, podařilo se nám v červenci tohoto roku její obnovu úspěšně dokončit, a to především díky velkému nadšení a také díky pomoci několika přátel a místních obyvatel.



FOTO: JIŘÍ KRUPKA



FOTO: PAVEL KRACÍK

Slavnostní otevření obnovené naučné stezky.

Slavnostní otevření naučné stezky se konalo 8. srpna v Císařské chodbě, přičemž společným přestřižením pásky, symbolizujícím vzájemnou zodpovědnost a spolupráci při ochraně zdejší přírody, byli poctěni paní Margareta Pospíchalová Schliková, zastupující vlastníky rezervace, vedoucí SCHKO Český ráj Ing. Jan Mocek a čestný předseda ZO ČSOP Prachovské skály pan Josef Kořátko.

Novou naučnou stezku teď tvoří dřevěné tabule s vygravírovaným textem a ilustrativním obrázkem. Lokalizace a tematika jednotlivých zastavení přitom zůstaly zachovány – informační panely jsou rozmístěny jak v centrální části, tak v okrajových oblastech skal, přičemž velkou výhodou je to, že směr prohlídky si volí každý návštěvník dle vlastního uvážení. Stejně tak se může rozhodnout, zda naučnou stezku projde celou za jeden den, nebo zda si její prohlídku rozdělí do dvou či více návštěv. Stále může také využít tištěného průvodce, ve kterém najde i velmi přehlednou mapu skal.


Kompletní prohlídku doporučujeme zejména návštěvníkům, kteří přijíždí do skal z daleka a počítají s celodenní návštěvou skal. Jičíňáci a obyvatelé z blízkého okolí jistě naopak rádi využijí možnosti projít si naučnou stezku po částech, například jen v rámci podvečerní vycházky do Prachovských skal.

Věříme, že nová podoba naší naučné stezky se bude líbit nejen turistům, ale i učitelům a žákům středních škol, kteří mohou využít její didaktické zpracování při exkurzích či výletech do Prachovských skal.

V srpnu pak uskutečnila naše organizace dvě komentované prohlídky skal a nové stezky, a jelikož se obě akce setkaly s kladnou odezvou, plánujeme je ještě zopakovat. Připravujeme také organizaci výletů s odborným výkladem i do dalších částí Českého ráje.

Přání do budoucna

Rádi bychom, aby se stav přírody Prachovských skal, ale i celého Českého ráje nestále zlepšoval. Kromě vlastní činnosti proto především pravidelně komunikujeme s vlastníky rezervace i se Správou chráněné krajinné oblasti a snažíme se přispět k řešení aktuálních problémů ochrany přírody.

Doufáme proto, že i díky nám se budou do Českého ráje stále rádi vracet poučení a ohleduplní turisté a budou se zde setkávat s milými obyvateli hrdými na krásy svého kraje, na jehož péči se podílí. 

Autor je předsedou ČSOP Prachovské skály.

Kontakt – e-mail:

csop.prachovske.skaly@email.cz,

tel.: 723 585 612

Přes rašeliniště za bobry

TEXT JAN MORAVEC

Někdy se může zdát, že už je u nás v poslední době poněkud přestezkováno. Bohužel většina těchto stezek je tak trochu „na jedno kopyto“. Proto potěší každá, která má nějaký nápad, která není pouhými do krajiny posazenými opsanými částmi atlasu či turistického průvodce.

Hned dvě takové stezky se zajímavými nápady najdeme nedaleko sebe v Českém lese na Tachovsku, poblíž vsi Lesná.

Jak ochránit rašeliniště

První z nich se jmenuje Podkovák a byla otevřena v loňském roce. Zpřístupňuje stejnojmenné rašeliniště, rozkládající se v sedle pod Pustým vrchem na rozvodí Hraničního a Lesního potoka (710 m n. m.). Je klasickým vrchovi-

těm s porosty borovice blatky a typickým rašelinným rostlinstvem, jako je rojovník bahenní, rosnatka okrouhlolistá, tučnice bahenní, šicha černá, klikva bahenní či suchopýr pochvatý. Nechybí samozřejmě ani specifická rašelinná fauna, reprezentovaná především bezobratlými – různými pavouky a brouky. Proto byl Podkovák v roce 1973 vyhlášen přírodní rezervací.

Podobných rašelinišť je v okolí několik – vedle Podkováku především Farské bažiny a Pavlova huť. Jelikož rašeliniště jsou atraktivní místa a i dlouho zapomenutý Český les se v posledních letech pomalu probouzí do turistického ruchu, začala být všehna zdejší rašeliniště pod čím dál silnějším tlakem návštěvníků. Členové ČSOP Sylva Lunae společně se Správou CHKO Český les se proto rozhodli vytipovat jedno, kam se pokusí turisty přitáhnout, aby tím ochránili ta ostatní. Tip padl právě na Podkovák, který je nejbližší „civilizaci“ a kolem kterého už od roku 2004 vede lesní naučná stezka Lesná. Stezka na Podkováku se tak měla stát jakousi krátkou odbočkou z této okružní 11 kilometrů dlouhé trasy.



FOTO: PETR STYBLO

Bobří pozorovatelna.

Za tajemstvím Podkováku

Pouhých 300 metrů dlouhý povalový chodníček od lesní cesty do nitra rašeliniště s několika jezírky lze považovat za velmi zdařilý. Prvním bonusem, ne zcela obvyklým u podobných staveb, je fakt, že povalový chodník netvoří nepřírozenou přímku z bodu A do bodu B, ale příjemně se vine mezi stromy. Druhým pak, pro ty pozornější, dívající se pod nohy, je několik stop zde žijících zvířat vygravírovaných přímo do prken, která ho tvoří. A třetím malá „botanic-

ká zahrada“ na konci chodníku – samozřejmě, že zde nebylo nic vysazováno, ale některé vytrvalé rostliny, jako je například masožravá tučnice či keřky šichy, jsou stejně jako v botanické zahradě přímo v terénu označeny jmenovkami. Takže méně znalý návštěvník nemusí podle obrázků přemýšlet, zda klikva je támhleto křoví, a nebo to o kousek vedle, co vypadá na první pohled skoro stejně...

A pomohlo to? Místní tvrdí, že určitě. O stezku na Podkováku je mezi návštěvníky ohromný zájem a návštěvnost jiných rašelinných lokalit se díky tomu výrazně snížila.

Bobří v Českém lese

Když finanční zdroje, z kterých byla stezka financována – tedy program „NET4GAS. Blíž přírodě.“ a ochota Lesů České republiky na stezky na svých pozemcích také výrazně přispět – nevyšly ani napřesrok, pustili se autoři „Podkováku“ do dalšího, ještě většího sousta. Rozhodli se nechat nahlédnout návštěvníky do života bobrů.

Bobří se v Českém lese začali objevovat v 80. letech 20. stol. (když zde předtím byli někdy o púltisíceletí dříve vyhubeni) – nejprve na tocích, které spadají do povodí Dunaje, později přešli i přes dunajsko-labské rozvodí do povodí Berounky a Ohře. V současné době jich zde žije 44 rodin, což čítá něco kolem

220 jedinců. Jelikož krajina Českého lesa je vzhledem k poválečnému odsunu většiny obyvatel a následnému uzavřenému pohraničnímu pásmu značně pustá, bobří zde nikomu nevadí. Návštěva míst, kde hospodaří bobr, je skutečně zážitkem – připomínají pravěkou krajinu, plnou močálů a bez ladu a skladu popadaných stromů. Dokonalá divočina!

Pro prezentaci života bobrů v Českém lese byly vybrány Kolmské rybníky, lokalita na Lesním potoce jen nějaké dva kilometry jihovýchodně od Podkováku. Kolmské rybníky byly založeny (s výjimkou Tetřevího rybníka, který má starší původ) ve 20. letech 20. stol. v sousedství dnes již zaniklého dvora a hájovny Kolm majiteli panství Lesná (Schönwald) pro produkci pstruhové násady. Bobří je obsadili před pěti lety. A daří se jim. Místní dávají k dobru, že u největšího z rybníků si bobr sám reguluje hladinu. Rybník, který byl dlouhá léta vypuštěný, si sám po přistěhování napustil a později opět snížil hladinu na polovinu!

Seznamte se, bobří!

Okružní, necelé 2 km dlouhá stezka nazvaná Vodní svět začíná u zříceniny Kolmského dvora. Na trase kolem rybníků najdete kromě několika zajímavých informačních tabulí, seznamujících se životem tohoto našeho největšího hlodavce i některých dalších obyvatel rybníků, jednak molo, nabízející vám možnost dostat se až nad vodní hladinu a pozorovat různé živáčky (zejména bezobratlé, ale třeba i obojživelníky) v ní, a také hlavní atrakci – pozorovatelnu bobří. Dřevěná bouda na břehu jednoho z rybníků s lavičkou a úzkým průzorem s výhledem přímo na bobří hrad umožňuje nepozorovaně a v poměrném pohodlí pozorovat, cože se „u bobrů“ děje. Místní radí přijít sem těsně před setměním. Při troše trpělivosti (a samozřejmě naprosto tichého chování) prý není problém bobra vidět.

Dalšími zpestřeními na trase jsou například model bobřího hradu, pro děti velká skládačka se dvěma různými fotkami bobra (pod heslem „Neviděl jsi z pozorovatelný živého bobra? Nevadí. Slož si ho na obrázku!“) a také prstové bludiště vyřezané do stolu altánu na začátku stezky, které nenechá v klidu jak děti, tak (skoro bych řekl zejména) do-



FOTO: LADISLAV VOGELTANZ

spěle. Zkoušel si ho každý, koho jsem u něj viděl...

I naučná stezka Vodní svět je jakýmsi bonusem pro návštěvníky lesní stezky Lesná, se kterou se částečně překrývá. Nabízí jim alternativní (rozhodně zajímavější) trasu, pokud nechtějí jen tak proběhnout kolem. Obava, že by to mohlo být pro návštěvníky zmatečné (podpořená zkušenostmi s mnohde chaoticky se protínajícími a překrývajícími několika různými naučnými stezkami), je však naštěstí lichá. Značení je přehledné a srozumitelné, plánek je na obou uzlových místech, kde se trasy dělí. **B**

Autor je redaktorem časopisu.

Povalový chodník na Podkováku.

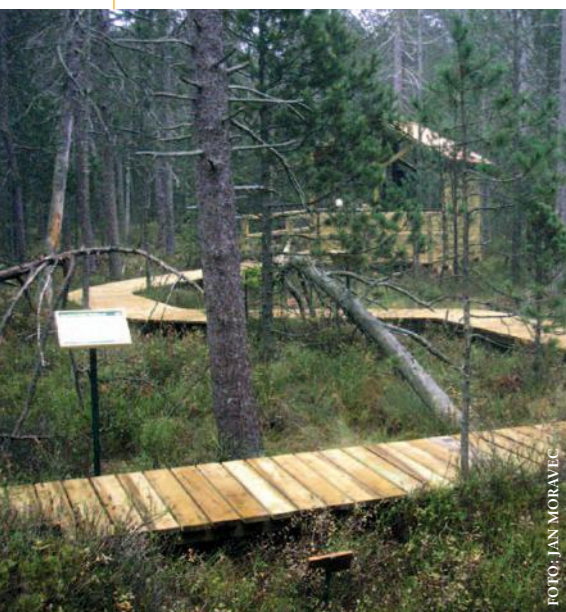


FOTO: JAN MORAVEC



FOTO: JAN MORAVEC



FOTO: JAN MORAVEC

Tady hospodaří bobří.



FOTO: JAN MORAVEC

Náklady na vybudování stezek

Jen pro představu, pokud byste někdo chtěl podobné trasy budovat: náklady na stezku Podkovák dosáhly cca 470 000 korun (stavbu prodražil samozřejmě klikatící se chodník – přímá trasa by byla levnější). Vodní svět pak zhruba půl miliónu (v čemž jsou zahrnuty nejen všechny tři stavby, ale například i úpravy cesty a další terénní úpravy).

Poznej a chraň naši přírodu!

S nečekaně velkým zájmem ze strany pedagogů se setkal seminář Poznej a chraň naši přírodu, který jsme již druhým rokem pořádali v pražském Domě ochránců přírody.

TEXT PETR N. STÝBLO



FOTO: PATRIK SLÁMA

Obsahem semináře byla témata, která ČSOP „umí“ a která přitom potřebují větší pozornost veřejnosti, zejména školáků a studentů. Jak se ukázalo, šlo přitom o témata, která, ač je ČSOP „umí“, téměř vůbec je nepropaguje například ve svých ekocentrech. Již druhé početné skupině učitelů jsme tedy představili naše tradiční programy a ukázali, jak se do nich se svými dětmi mohou zapojit a kde mohou účinně pomoci nám i samotné přírodě.

Žáby, mláďata, zahrady...

Semináře vždy začaly představením Svazu a aktivit, kterým se věnuje. Na příkladu naší organizace jsme pedagogům dokumentovali, kolik toho nevládní

nezisková organizace může pro přírodu udělat. Zdůrazňovali jsme především, že má smysl bojovat třeba i proti vybití velryb, likvidaci tropických pralesů či změnám klimatu, ale mnohem větší naplnění našemu člověku, staříkovi i dítěti určitě přinese konkrétní práce v terénu v jejich nejbližším okolí, pomoc konkrétnímu živočichu či rostlině.

Následně na semináři představujeme Akci žába. Vysvětlujeme a prakticky ukazujeme, jak se může školní třída zapojit do přenášení obojživelníků přes silnice. To vše samozřejmě obalené výkladem o významu mokřadů a jejich hrozivém ubývání u nás i ve světě a o příčinách ohrožení našich obojživelníků, kterými jsou především právě

ubývání mokřadů, chemizace i houstnoucí silniční doprava (a potenciálně i epidemie chytridiomykózy).

Rovněž program Živá zahrada si u pedagogů i dětí získává na oblibě, proto nemůže jeho představení na našem semináři chybět. Nejde jen o pozorování na školních zahradách, které jsou koneckonců stále vzácnější. Kantoři rádi zadávají dětem pozorování i za domácí úkol. Pokud se tak děje s patřičným vysvětlením a, co je nejdůležitější, pokud pak děti společně s učitelem rozeberou výsledky svých pozorování a zamyslí se nad tím, proč se zahrada od zahrady tak odlišuje, stává se, že se děti k soutěži vrací i v následujících letech, i když už „nemusí“. Vzorem pro všechny školy může být gymnázium v Chotěboři, kde soutěží už okolo padesáti dětí.

Bez jakýchkoliv odborných znalostí se každý laik, a tedy samozřejmě i každá škola, může zapojit do programu Uklidme svět!, který ČSOP koordinuje. Že nemusí jít jen o bezmyšlenkovitě sbírání odpadků, že si při něm lze i zasoutěžit či vytvořit umělecké dílo, ukazujeme učitelům v další části tohoto semináře.

Asi nejoblíbenější částí semináře je pak povídání o tom, jak se lidé mají chovat k mláďatům volně žijících zvířat. Problém, který pálí všechny záchrané stanice a kvůli kterému zbytečně zahynou tisíce živočichů, je v tom, že lidé, už zcela odtržení od přírody, vůbec netuší, co mají dělat, když v přírodě potkají mláďe. Často zachraňují, co záchranu nepotřebuje, a způsobují tak nesmírné škody. Na která mláďata se nesahá a na která se sahat může? Kdy se musí ptáče sebrat domů a kdy jen zdvihnout na strom? Jak se pozná, že srnče je opuštěné? To vše se učitelé dozví od našich odborníků ze záchraných stanic. A doufáme, že aspoň něco z toho předají svým žákům.

Tyto úspěšné semináře budeme určitě alespoň v Praze opakovat. Nejsou sice výdělečné, ale díky účastnickým poplatkům jsou samofinancovatelné. Není tedy nutné na ně složitě získávat granty. Efekt rozhodně mají. A doufáme, že se s podobnými akcemi přidají ČSOPáci i jinde. Je toho hodně, čím se můžeme chlubit, na co můžeme nalákat nové spolupracovníky a příznivce. ☺

Autor je ředitelem Kanceláře ÚVR ČSOP.
Kontakt - e-mail: petr.styblo@csop.cz.



FOTO: ARCHIV ZO ČSOP JIHLAVA

I. Slovensko-české infocentrum Kohútka

TEXT MILAN ORÁLEK

Informační centrum vybudovalo slovenské občanské sdružení Javorníky z Lazů pod Makytou ve spolupráci se Severomoravským regionálním sdružením Českého svazu ochránců přírody a občanským sdružením Sport Centrum Kohútka. Autorem stavebního projektu je Ing. arch. Antonín Závada. Výstavba trvala necelý rok.

Činnost infocentra

Hlavním cílem projektu je vybudování a následný provoz turistického informačního centra, které bude současně plnit vzdělávací a osvětové funkce v environmentální oblasti. Součástí vybavení centra bude i materiálně-technické zajištění pro zimní údržbu turistických běžeckých tras a letní údržbu okolních horských luk v souladu se specifickými požadavky ochrany přírody a krajiny. Infocentrum také poskytne zázemí pro výkon správy obou chráněných krajinných oblastí a prostory pro stráž ochrany přírody obou republik.

Slavnostní otevření

Otevření IC Kohútka bylo spojeno s vernisáží výstavy fotografií z obou

Ve čtvrtek 28. října 2010, v den výročí vzniku Československé republiky, byla slavnostně zahájena činnost I. Slovensko-českého infocentra Kohútka, stojícího přímo na státní hranici.



FOTO: MIROSLAV DVORSKÝ

partnerských zemí – Zdeňka Hartingera (Vsetín) a Jaroslava Veličky (Čadca). Návštěvníci mohli zhlédnout ukázky tradičních lidových zvyků a řemesel a některá si i vyzkoušet. Na závěr čestní hosté se zástupci státní správy a samospráv položili věnce k hrobu rotného Andreje Lucíka, příslušníka 3. čs. samostatné brigády, který padl 4. května 1945 a je pochován nedaleko Kohútky na kótě 870. Jeho památku uctila také čestná stráž armád obou zemí a čestná salva členů sboru valašských portášů. ☺

Autor je jednatelem ČSOP Valašské Meziříčí.

Kontakt - e-mail:

milan.orałek@ochranc.cz.



FOTO: MIROSLAV DVORSKÝ

„Já doufám, že už tady nikdy žádná hranice nebude, a proto tady to centrum stojí přímo na té pomyslné česko-slovenské hranici. Když vstoupíte do dveří tohoto centra, vešli jste přímo z Moravy na Slovensko.

Velký sál je zároveň jako galerie. V zimním počasí se tady budou dělat řemeslné dílny, ale jinak bude sloužit ke vzdělávání, k setkávání, ke kulatým stolům. Potom tady máme čtyři pokoje – jeden je pro personál, jeden je pro CHKO Beskydy, jeden pro CHKO Kysuce a jeden je Českého svazu ochránců přírody. Budeme tady provádět další přírodovědné výzkumy a hlavně, pracovníci správ přijdou k lidem. Aby člověk, který tady má chatu nebo chalupu, nemusel jezdit do Rožnova nebo do Čadce, tak tady budou expozitury dvou chráněných oblastí. Potom tady jsou dvě garáže, kde bude speciální traktor na kosení luk a ve druhé garáži stroj na výrobu lyžařské stopy po hřebenu Javorníků. Pak je tady to samotné informační centrum a také zázemí pro nejrůznější akce. Předpokládáme, že jeden z prvních seminářů například bude o problematice velkých šelem, které nedbají na žádné hranice. Další ze seminářů, který povedou oba autoři těch fotografií, bude o tom, jak fotit a nešdit to přes počítač.“

(z rozhovoru s Milanem Orálem na ČT 24)

S JIŘÍM SÁDLEM

RNDr. Jiří Sádlo rád zpochybňuje zažitá „pravdy“, nabízí na známé problémy netradiční pohledy, provokuje a nutí k zamyšlení. „Krása našeho domova? Co je to za strašnej název? To je, jako byste tam chtěl psát o židlich,“ přivítal mě hned ve dveřích. „Jo okrašlovací spolky? To bych rád věděl, koho napadlo hlásit se k tradici okrašlovacích spolků. Sto let zpátky právě okrašlovací spolky začaly s aktivním ničením a kažením přírody různými výsadbami...“

TEXT JAN MORAVEC

V jednom z vašich rozhovorů mě zaujala myšlenka, že barokní krajina, ke které se často vztahujeme jako k ideálu, byla počátkem všech problémů, které dneska v krajině jsou.

No, svým způsobem ano. Tím se ale nemá myslet, že jsme konečně našli toho pravého viníka. Spíš že baroko bylo prvním obdobím, které v krajině fungovalo způsobem, který je blízký tomu dnešnímu. Co udělalo baroko? Detailní rozměření pozemků, záliba v pravých úhlech, jednoznačné stanovení managementu – tohle se poseče dvakrát, tohleto jednou. Nové osy v krajině. Slovo silnice, tedy silná cesta, to je v podstatě barokní vynález, zejména z důvodů militárních. Velmi racionální organizace krajiny, která u nás byla ještě pošťouchnutá uspořádáním po Bílé hoře, kdy si veškeré pozemky „developersky“ rozdělil poměrně malý počet velkých rodů šlechty. Na jednu stranu je barokní období tím, co ustavilo tak řečený tradiční obraz krajiny, a zároveň je to období, které zadělalo na její dnešní modernost.

Když se řekne česká, respektive středoevropská krajina, co se vám vybaví?

V obecném mínění je, že čím méně člověka, tím více přírody – to by podepsal i každý druhý člen ČSOP, se obávám. Jenže právě ve středoevropské krajině je

O tom, že v přírodě není nic černobílé



FOTO: JAN MORAVEC

tohle hodně na pováženu. Pokud na tropický prales útočí japonská dřevařská firma, tak ano, ale speciálně tady ve střední Evropě platí přesně opačný princip, takové neznatelné a velmi mnohovrstvé prorůstání kulturního a přírodního živlu. Vezměte si třeba louky. Kde všude po světě jsou louky? Dneska sice už leckde, ale všude jsou v podstatě s druhy evropskými. Louka je kompletně evropský vynález. Když člověk vyjde na préii, tak to prostě vypadá jinak. Trávy jsou tam takové tvrdé, kytky vysoké. To samé travní porosty, které jsem viděl kdysi v Koreji – to taky nijak nepřipomíná naši louku. Především je to divoká pastvina nezávislá nutně na člověku. Louka je typickým příkladem středoevropské krajiny. Je to sice příroda, a zároveň je kompletně antropogenní, protože když to neposílkneme, tak zaroste, zanikne, zmizí.

To je první princip středoevropské krajiny. Druhým principem je její mozaikovitost, která je navíc ovlivněna něčím, čemu archeologové říkají stabilita sídelních areálů. Když chce archeolog

najít pravěkou vesnici, tak s překvapením zjišťuje, že je tak do dvou set metrů od vesnice současné. Čili poloha té vesnice se v minulosti měnila, ale jen o kousíček. Tedy už v iniciační fázi zakládání vesnic, což v nížinách je hodně hluboký pravěk, klidně nějakých sedm a půl tisíce let „před teď“, zatímco na Vysočině řekneme začátek vrcholného středověku, se vytvořila struktura krajiny, jak ji známe dodnes. Vesnice je většinou při prameni nebo potoce, takže pod vsí v nivě jsou louky, výš je zóna polí, a na nejhůř dostupných místech, na kopci jsou lesy. Tohle se nijak podstatně neměnilo po staletí, po tisíciletí, a má to pro pochopení současné přírody ohromný význam, protože kdyby se ta poloha vesnic v minulosti nějak výrazněji často měnila, tak by zejména rostliny neměly šanci stěhovat se z místa na místo.

No a třetí princip, a ten už je výrazně český, je drobná regionalizace – u nás se bez velkých změn nadmořské výšky rychle střídají úplně odlišné typy krajiny, a každá má ovšem úplně jiné ochranné problémy a preferen-

ce, proto jsou u nás tak zlé zkušenosti s paušálním rozhodováním o přírodě.

Takže když dnes pole a louky nejsou obhospodařovány, postupně zarůstají, je to návrat k nějakému dávnému přirozenému stavu, nebo degradace, které bychom měli bránit?

Obojí přeci. Když jsou děti vzdorovité, tak je to přirozené, nebo se to má tlumit? No, je to přirozené a má se to tlumit. Ale nesmí se to tlumit moc, protože je to přirozené. Tady není nějaké buď a nebo. Lidi mají strašně rádi jednoznačná řešení, jednoznačné pokyny. Neofyty jsou krásné – běžte a vysazujte! A o sto let později – neofyty jsou zlé, běžte a hubte! A národ poslechne. Nejdřív zprasí Kunětickou horu tím, že ji pokryje kobercem nejneuvěřitelnějších bestíí ze zahradnictví, a najednou je to špatně, tak rýč a honem všechno vyhubit.

Tohle souvisí i s takzvanou novou divočinou, o které se často zmiňujete...

Ano, to je přesně ono. Kolem Prahy byly v devatenáctém století překrásné holé skály. Jak někde v Arizóně. Skalní stepi, všude samá tařice, všude samé xerotermy, vlastně přežívající glaciální stepi, a na každé skále stála koza a vrtěla ocasem. Pak se řeklo, „to je ale strašně ošklivý“. V deníku Zdenky Braunerové to tuším je, jak se byli podívat támhle na Žalově a jak byli zděšení, že to vltavské údolí, to je teda fakt skandál, samá ošklivá skála, žádné stromy tam nejsou... Tak se udělala akátová mánie a dneska jsou tam kilometry čtvereční akátin, se kterými už prostě neuděláme nic. Tedy, s největším nasazením peněz a síly by to šlo, ale proč vlastně? Dnes je to v podstatě neprostupný les, skoro nic v něm neroste, dole jsou kopřivy, nahore akát a mezi tím mladé jasaný. Když počkáme dalších padesát let, tak ty akáty samy popadají a bude tam jasenina. Což taky ještě bude nová divočina...

Nová divočina, to je zkrátka takový typ krajiny, biotopů, kde se příroda emancipuje od bývalého vlivu člověka. A kde si nenechá, aby jí do toho člověk ještě víc kafral. Člověk ji ovšem okamžitě znovu kolonizuje. Stačí se podívat třeba pod sídliště v Bohnicích. Děti si tam dělají doupata, od indiánských po feťácká, občas si tam někdo udělá i drobnou zahrádku, ale je vidět, že s tím lidé zachází jako kdysi s panenským pralesem, třebaže tenhle „prales“

je tvořen do značné míry dotaženými neofyty.

Často oponujete různým projektům rekultivací. To ano. Největší zlo není těžba, protože ta má aspoň jakési ekonomické zdůvodnění. Největší zlo jsou rekultivace na místech, kde si od toho žádný ekonomický užitek neslibujeme. Když mi někdo řekne – my tam budeme pěstovat les za účelem výroby zubních párátek, tak dobře. Když někdo řekne – budeme tam mít golfové hřiště pro horních deset tisíc, tak i to je ještě jakž takž v pořádku, aspoň nějakou logiku to má. Ale když někdo řekne – my tam budeme mít zeleň, protože zeleň jsou plíce velkoměsta, tak se mu má nakoapat, a ne mu dávat miliardy...

Dělám s Ústavem pro ekopolitiku na grantu, jehož cílem je zjistit, kolik státu užírají rekultivátorské firmy, a najít vhodné způsoby přirozené sukcese. Když ale říkám přirozená sukcese, nemyslím tím proboha bezzásahový režim. Většina lidí, které zajímá příroda, jsou celí diví nechávat věci bez zásahu. To je ve střední Evropě naprosto naivita. Je potřeba té sukcese dát jisté mantinely a pak to nějak řídit... I když samozřejmě i v tom jsou výjimky. V rámci tohoto grantu jsme přišli na jedno místo na Ostravsku, které mně připadá naprosto senzační. Když se člověk podívá na historickou mapu, tak tam člověk vidí návrší za vesnicí, zámeček a skupiny stromů, spíš takové remízky než les, které však zřejmě měly kontinuitu až do nějakého souvislého lesa předhistorického, podle toho, co tam dneska roste. Dneska přijdete na překladové nádraží, obejdete odkaliště, a za ním začíná les. Les se skládá v podstatě ze dvou živočišných druhů – z bobra a komára. A ti tam působí v součinnosti, protože než člověk přežene stromy, co tam bobr pokácel, tak ho komárí sežerou. A proto se v tom lese nikdo nevyskytuje. Místy je to lužní prales s kompletní strukturou a druhovým složením, a místy je to ta nová divočina, stromové patro tvoří bříza a osika a je to celé staré tak dvacet, pětadvacet let. Ale tím, že se zachovalo jádro toho starého lesa, tak se tam natáhly všechny kytky, které tam mají být. Což se v nové divočině většinou neděje. Přitom občas jsou tam naopak kuriozity, člověk si říká – a toto je co za strom? A ona je to chvojka, korunu má

někde nahoře, a člověk zjistí, že je na rozpadlém schodišti již neexistující vily. Takže toto je asi, možná jediná u nás, dobrá plocha na tu bezzásahovost.

Kromě „nové divočiny“ se také hodně zabýváte nepřirodními biotopy. Čím jsou zajímavé, významné, čím vás tak zaujaly?

Natura 2000 udělala jednoduchý úřední trik – rozdělila přírodu na přírodní a nepřirodní biotopy. Já jsem před chvílí říkal, že v naší krajině se ta přírodnost a nepřirodnost prolíná, takže bych měl být našťvaný na takovéhle jednoznačné rozseknutí. Nicméně ono to má celkem logiku. Takže máme přírodní biotopy, těch je málo a je to víceméně rodinné stříbro. A ostatní jsou ty nepřirodní. Z čehož se tvoří takový podvědomý pocit, že rodinné stříbro musíme chránit, zatímco ostatní můžeme ničit. Jenže toho ostatního je devadesát procent. Třeba tady v naší vesnici – máme tu rezervaci (Satalická bažantnice), což je dejmte tomu přírodní biotop, i když podmíněně. Ona je to taky spíš nová divočina, než přírodní biotop, ale budí. A všechno ostatní až k Labi je buďto kukuřice nebo kopřivy nebo asfalt. A biocentra jsou vesnice, protože tam je pravděpodobnost, že někde u plotu roste alespoň jedna kopretina. Tak je dost jasné, že tady nebude stačit chránit jen ty přírodní biotopy, že nějakou péči budou potřebovat i ty ostatní.

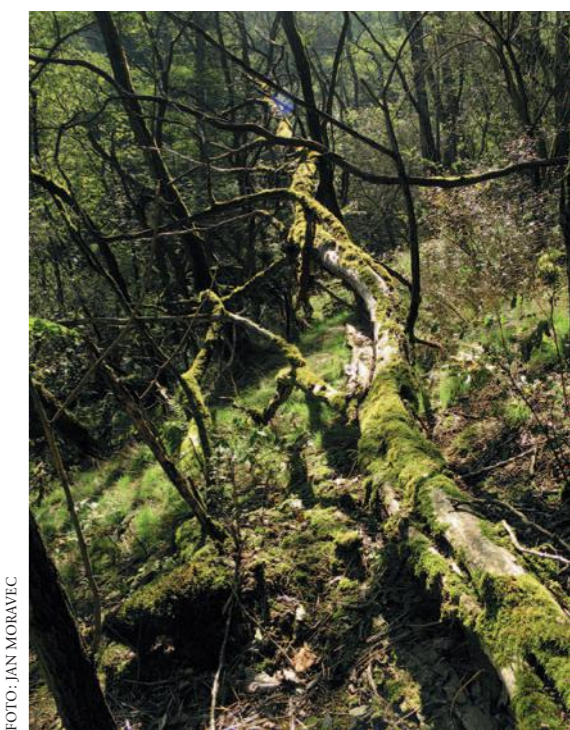


FOTO: JAN MORAVEC

V obecném povědomí jsou nepřírodní biotopy spíše spojovány s výsypkami, náspy dálnic a železnic... Vy to vnímáte širěji. Takže třeba včetně luk?

Ne, to ne. Louky jsou přírodní. Natura říká, tedy s výjimkou takových těch polí na trávu, kde maximálně vykvete pampeliška a pak už nic, že louky jsou přírodní biotopy.

Samozřejmě, ty výsypky a železniční náspy jsou extrémní případ. Se železničními násypy je to jednoduché. Je potřeba vrátit se k jejich vypalování. Aspoň místy, místy je naopak dobré, že alespoň někde je křoví pro zpěvné ptactvo. Dřív bylo všechno holé, dvakrát ročně to hořelo, a bylo tam spousty zajímavých kytek a hmyzu. Hořelo to díky parní trakci, ale i se to úmyslně vypalovalo. Moje babička ještě chodila, v kapse sirky, a kde byla stařina, tak to zapálila. Já jsem se samozřejmě bál, protože jsem byl taky postižený takovým tím ochránářským morem, že se vypalovat tráva nemá, protože umírají broučci. Ale ono je to naopak – vypalovat tráva se má, protože broučci právě díky tomu přezívají. A druhá věc – herbicidování železničních tratí. To je opravdu na odstřel. Když se herbicidují pole, to je řekněme v pořádku. Tam se herbiciduje od souvrati k souvrati

a je poměrně ostrá hranice mezi tím, co herbicidované je a co herbicidované není. Kdežto na železnici se to tak nějak volně chrstá, takže jednak se tím zničí i původní kytky, které tam byly – v Českém krasu jsem třeba viděl vyherbicidované lomikameny; ale běda, kdyby si je někdo předtím utrhl – a jednak si tímhle způsobem krásně zapěstováváme plevely rezistentní vůči herbicidům. Je tam příliš široká zóna, kde je to herbicidované jen tak jako trošičku, a tam přesně se šlechtí odolné druhy. Je konec s nástupišti, kde kvetly rozchodníky, a s kolejišti, ve kterých kvetly vlčí máky. A to všechno kvůli jedinému organismu, kvůli ambrózii, která je alergenní. Ona je sice docela vzácná, ale je natolik pylově rozeznatelná a jménem zapamatovatelná, že i největší pako na ni dokáže ukázat prstem – toto je viník!

Z řady vašich textů se zdá, že jste odpůrcem různých snah „pomáhaní přírodě“, jako jsou reintrodukce nebo revitalizace. Je to tak?

V té podobě, jak se to dneska děje, je to v naprosté většině špatně.

Takže nejde o princip, ale o způsob provedení?

Ano, jde o způsob provedení. Já si dokážu představit nejen reintrodukcii, ale dokonce i introdukcii. Máme okolo Prahy poslední drobné lokality slanomilných kytek, takže když najdeme starý hliník, který má zasolené dno, tak holt ty čtyři kilometry příslušnou kytku přeneseme, protože sama by tam nepřeletěla. Dobře. Můžeme si tam potom hrát na umělou přírodu. Akorát jaksi není moc důvod nad tím nějak jásat – je to takové jemné ekologické pokrytectví: Výborně, tak už umíme reintrodukovat, tak si můžeme klidně zbytek přírodních lokalit zničit. Co se revitalizací týče, klasika jsou teďka takové ty revitalizace předtím devitalizovaných vodních toků. Co jsem viděl, tak je to většinou tak: Předtím byly meandry nahrazeny přímým tokem, což je samozřejmě špatně. Původní populace rostlin se tím zásahem snížily třeba na setinu, ale zůstaly. Po letech se konečně už zase začaly trošičku objevovat meandry. V tu chvíli do toho vjedou ty samé firmy, které to předtím dávaly do lajny, a teď to pro změnu dají do pečlivě navržených meandrů. A přitom se ty původní kytky a zvířata, o které by mělo jít v první řadě, opět

vyničí na setinu stávající populace, takže už máme tisícinu z toho, co tam rostlo kdysi. Čili to se mi moc nelíbí. To je to samé, jako u těch rekultivací, o kterých už jsem mluvil. Že prý se musí „napodobit původní reliéf“. Což většinou vypadá, jako když dám pětiletému dítěti fixku, aby namaloval kopeček. Třeba halda v Tuchlovicích. Byla vysoká, že z ní bylo vidět do poloviny Čech, na úbočí už byly krásné osikové háje, místy tam byly volné plochy. Jenže tu funguje fašizující princip stírání všech extrémů. Tak se řeklo, dejte nám co nejvíc peněz a my jí utneme hlavu. Takže teďka je tam takový pahrbek osázený čimsi v řádkách. Mně to přijde, že je to jednoznačně tunel, který si stát dělá sám na sebe.

Když pomíneme komerční firmy, což je ve zcela jiné rovině – je u občanských sdružení něco, co podle vás dělají špatně, čeho by se měla ve své činnosti vyvarovat?

Já si předně myslím, že občanská sdružení jsou vesměs naprosto nevzdělaná. Ono je jednodušší dát každému mačetu nebo kovec s herbicidem a říct mu, „čím víc toho zničíš, tím to bude větší ekologie“, než ho nějak vzdělat. Taková ta štvance na neofyty, co dneska probíhá, to mně opravdu připadá, že ti lidi by nejradši zabíjeli třeba cikány nebo kohokoli jiného, koho neznají, ale protože to zaplaťpánbůh nemohou, tak jsou stejně tupě xenofobní alespoň vůči kytkám. Nebo jiný příklad. Hubení náletových dřevin. V naprosté většině případů vypadá tak, že ty lidi v první fázi vyničí hezké a vzácné keře, ve druhé se vyničí všechny keře a nechají se jenom stromy bez ohledu na to, jestli jsou cenné nebo bezcenné a jestli na lokalitě škodí, nebo prospívají. Nejprve zařve skalník, dřín, a taky všechny hlohy, protože na hloh stačí párkrát říznout pilkou a on není moc klonální, takže se znova nerozrůstá. Ve druhé fázi se jde do toho křoví – to se vyničí a nechá, takže během pěti let znova vyrostou, a zaroste celou skalní step. Jmenovitě třeba trnky. Přitom by to mělo být přesně obráceně – v první fázi likvidovat stromy, protože ty tam nemají co dělat, ve druhé fázi likvidovat ty trnky a keře, které se klonálně nerozrůstají, tam nechávat, protože kořenovou konkurenci jdou té trnce po krku. Ale vykládejte to Frantovi, když Franta má úctu ke stromům a nějaký hloh neuznává. ☒

Pro dnešek jsem z knihovny vylovil V. ročník Naší přírody, oficiálního to časopisu tehdejšího ČSOP, z roku 1985. Přeskočíme-li informace o I. sjezdu ČSOP, nabitě proslovy, závazky a usneseními, plně poplatnými té době, narazíme například na vyhlášení již 4. ročníku „Sledování zimního výskytu kání na území ČSR“.

...Smyslem akce je zjištění stavu a změn protahujících a hnízdících populací kání na našem území v zimních a jarních měsících a v jednotlivých letech.

Výběr trasy: Výsek terénu by měl reprezentovat různé formy biotopů (pole, louka, les, remíz).

Metoda pozorování: Základní délka trasy je 5 km. Je možno zvolit jednu nebo více pětikilometrových linií, je však nutné dodržet v jednotlivých měsících stejnou trasu. Sleduje se asi 200 m široký úsek vpravo i vlevo, a to pouhým okem nebo lépe pomocí dalekohledu.

Dále zde narazíme na fenomén, který napáchal v krajině v 80. letech nesmírné škody.

...Novou koncepcii ochrany zemědělského půdního fondu přinesla vyhláška 28/82 Sb., která ukládá všem investorským organizacím, jež odnímají půdu zemědělské výrobě, povinnost zabezpečit tzv. náhradní rekultivace. To znamená, že za každý hektar orné půdy, odňatý zemědělství, je třeba rekultivovat nejméně stejnou plochu tak, aby ji bylo možno zemědělsky využít. Přitom může jít o rekultivaci nezemědělské půdy nebo dočasně neobdělávané půdy zemědělské.



Zprávy pro odborné sekce a kluby

...Otázka přidělování pozemků k náhradní rekultivaci však bývá nesmírně problematická. Není totiž rekultivace jako rekultivace. Stává se poměrně často (viz příklad údolí Stropnice, určené pro náhradní rekultivaci za zábor zemědělské půdy pro jadernou elektrárnu Temelín, dále některé pozemky v okolí Karlových Varů, určené k náhradní rekultivaci za zábor půdy tentokrát dokonce až v pražské aglomeraci), že požadavky na náhradní rekultivace se dostávají do konfliktu s ochranou

Před čtvrtstoletím...

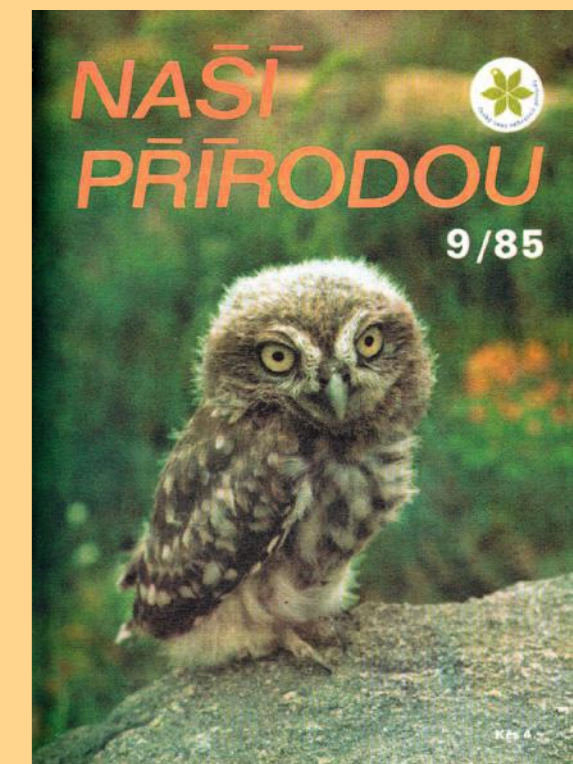
Občas slyším výtku, že v této rubrice se zabýváme neustále „prehistorií“. Byť si myslím, že má smysl připomínat počátky dobrovolné ochrany přírody u nás, která byla neprávem téměř zapomenuta, zatímco historie ČSOP má ještě stále řadu pamětníků, zalistujeme občas pro změnu i stránkami ochránářských časopisů mladších.

přírody a životního prostředí vůbec. V těchto případech jsou totiž náhradní „rekultivace“ plánovány do míst, jež jsou buď ohrožena po přeměně na ornou půdu erozí, nebo mají významnou vodohospodářskou funkci, popřípadě jsou významným stabilizačním prvkem v krajině, zasluhujícím ochranný režim. Přitom plán technické části rekultivace spočívá v úplném odstranění zeleně, zrušení všech mezí, odvodnění pozemku, regulaci toku, spojené s jeho napřímením, případně tzv. zatrubněním, což není nic jiného, než co nejrychlejší odvedení vody z krajiny.

Co vlastně slovo „rekultivace“ znamená? Jedná se o obnovenou kultivaci území, které bylo v minulosti zdevastováno. Je však možno rašeliniště či krajinu s remízky zeleně a mezemi nebo údolí meandrujícího potoka pokládat za zdevastované?...

V současné době je otázka omezení záboru zemědělské půdy pro nejrůznější investiční projekty opět hojně diskutována. Doufáme, že chystané legislativní řešení nebude mít pro krajinu a přírodu tak fatální důsledky jako vyhláška z roku 1982.

A na závěr otevřeme také „dvojitě okénko do historie“. Na vznik staršího jmenovce časopisu Naší přírodou vzpomínal v té době již poslední žijící z jeho zakladatelů, profesor Josef Dostál:



Jednou jsme se takhle sešli u mě v pracovně v Botanickém ústavu Univerzity Karlovy v Benátské ulici, to bylo o prázdninách roku 1936, a tam jsme rozmlouvali o tom, že v české literatuře postrádáme periodikum ne sice pro děti, nýbrž pro inteligentní dospělé laiky, kteří mají rádi přírodu a něco už znají, něco jako průvodce přírodou od jara do jara. A tenkrát právě přišel Zeman, autor knihy pro děti Veverka Zrzečka, s tím, že by jeho tiskárna mohla něco takového vydávat. Tak jsme se tam radili, ale kdo přišel na ten titul Naší přírodou, to dneska už nedovedu říct. ... Tak se vydalo na zkoušku první číslo, no a když vyšlo, tak mělo ohromný úspěch. První číslo vyšlo na jaře 1937 a celkem vyšly čtyři ročníky, než vydávání zarazili Němci.

Takže nakonec jsme skončili zase u historie daleko starší a daleko zapomenutější... ☒

Z V. ročníku časopisu Naší přírodou vybral a komentáři opatřil Jan Moravec



RNDr. Jiří Sádlo
* 1958

Působí v Botanickém ústavu Akademie věd ČR. Zabývá se především fytoecologií, postglaciálním vývojem krajiny a novými jevy v přírodě a krajině („nová divočina“, neofyty, suburbie apod.). Autor řady odborných, populárně vědeckých, ale i esejistických knih a textů.



FOTO: JAN MORAVEC

Rozhledna Cvilín

Zelená karta je program, který propaguje přírodní a kulturní hodnoty v České republice. V rámci programu spolupracuje ČSOP s řadou organizací, které poskytují členům ČSOP slevy na své služby či zboží. Jednou z nich je i rozhledna Cvilín.

TEXT JAN MORAVEC

při opravách po 2. světové válce. Ještě horší změny však nastaly v poválečném období. Po mnoha letech nezáměru a chátrání byla v polovině 60. let (stejně jako mnoho jiných přeživších rozhleden v té době) osazena anténami a pro veřejnost uzavřena. Dnes se již zase skví ve své původní kráse (až na tu věžičku) a vítá výhledumilovné turisty. Cože tedy uvidíme, když vystoupáme 134 schodů až na její vrchol? V první řadě hluboko pod sebou jak na dlani

vrcholů tohoto rozlehlého kopce, v nadmořské výšce 436 metrů. Vybu- dovala ji krnovská sekce Moravsko- slezského sudetského horského spolku a při slavnostním otevření 11. června 1903 ji po mecenáši, který se na její stavbě nemalou měrou finančně podílel, nazvala Lichtensteinovou rozhlednou. Podoba vyhlídkové věže však byla tehdy o něco bizarnější než dnes – při okraji hlavní vyhlídkové plošiny se tyčila ještě 5 metrů vysoká úzká věžička (tak sotva pro dva lidi), odstraněná

Další rozhledny zařazené do programu Zelená karta

- Hýlačka u Tábora
- rozhledna v areálu bojiště bitvy r. 1866 na Chlumu u Hradce Králové
- rozhledna v olomoucké ZOO na Svatém Kopečku
- rozhledna Obora v pražské ZOO

město Krnov. Východním směrem se pod námi táhne údolí Odry a za ním se již rozkládá Polsko. Přehlédnout nelze tímto směrem přímo pod rozhlednou rozlehlý Petrův rybník. Jihovýchodně zahlédneme město Opavu, jižněji pak sousední vrchy okrajových částí Nízkeho Jeseníku, z nichž na jednom se nacházejí zříceniny hradu Šelenburk, na druhém pak další z místních rozhleden, rozhledna Hanse Kudliča nad Úvalnem, a za dobré viditelnosti na obzoru panorama Beskyd. Západním směrem pak nelze přehlédnout třicet kilometrů vzdálený hřeben Hrubého Jeseníku s nejvyšší horou celé Moravy a Slezska, Pradědem.

Od roku 1993 je rozhledna zapsána na seznam nemovitých kulturních památek.

Rozhledna, na kterou vás zvede, se nachází na Předním cvilínském kopci neboli Hradisku nad jihovýchodním okrajem Krnova.

Vyhlička do Polska

29 metrů vysoká válcová věž z kamene a cihel stojí na severnějším ze dvou



FOTO: JAN MORAVEC

Praktické informace

Rozhledna je otevřena za příznivého počasí od 10 do 17 hod., v jarních měsících o sobotách a nedělích, od června do září denně. Vstupné 15/10 Kč, členové ČSOP v rámci programu Zelená karta 10 Kč, do 14 let zdarma.

Nejen rozhledna

Na Předním cvilínském kopci však nenajdeme pouze rozhlednu. Na jižnějším, o 5 metrů vyšším vrcholu, který byl osídlen již od pozdní doby kamenné, stojí barokní poutní chrám sv. Kříže a Panny Marie Sedmibolestné. Jeho dvouvěžové průčelí tvoří spolu se sousední rozhlednou typickou siluetu kopce, která je neodmyslitelnou dominantou a neoficiálním symbolem Krnova.

Kostel obklopuje věnec výklenkových kaplí křížové cesty a také řada nádherných lip. Ta nejhezčí, vyhlášená jako památný strom, o obvodu 410 cm a výšce téměř 20 metrů, roste severně od sakristie kostela. Lipami je lemována i přístupová cesta od města. Celé temeno vrchu mezi kostelem a rozhlednou je upraveno jako lesopark.

Autor je redaktorem časopisu



FOTO: JAN MORAVEC

Nové právo životního prostředí ve druhé části roku 2010

TEXT MILAN DAMOHORSKÝ

Za uplynulé období byly dosaženy určité poměrně významné změny také v právu životního prostředí. Mohu proto svůj příspěvek rozdělit do tří částí, a to na změny v oblasti práva ochrany přírody, dále na vývoj ohledně dalších zákonů na úseku práva životního prostředí a konečně v závěru upozornit na nové publikace.

Na úseku ochrany přírody byly přijaty např. nařízení vlády č. 111/2010 Sb., kterým se mění nařízení vlády č. 75/2007 Sb., o podmínkách poskytování plateb za přírodní znevýhodnění v horských oblastech, oblastech s jinými znevýhodněními a v oblastech Natura 2000 na zemědělské půdě (ve znění pozdějších předpisů) či vyhláška č. 210/2010 Sb., o provedení některých ustanovení zákona o obchodování s ohroženými druhy.

Přijata byla i poměrně významná podrobná vyhláška MZe č. 114/2010 Sb., o ochraně handicapovaných zvířat při chovu, která provádí zákon na ochranu zvířat proti týrání, a to zejména tím, že upravuje podmínky pro chov handicapovaných zvířat, vybavení a minimální velikost prostor pro tato zvířata. Dále se v ní upravuje i rozsah odborných znalostí nezbytných pro získání osvědčení o odborné způsobilosti osoby odpovědné za péči o handicapovaná zvířata, obsah odborného kurzu pro získání této odborné způsobilosti, požadavky na školicí pracoviště, složení zkušební komise, průběh zkoušky, podmínky a způsob vydávání osvědčení a vzor osvědčení. Z hlediska praktického je tato norma zřejmě nejvýznamnější pro ČSOP, a to z pohledu provozování velkého množství záchraných stanic.

Dále byly vyhlášeny, resp. přehlášeny národní přírodní rezervace Kaňon Labe, Ve Studeném, Jeskyně Na Pomezí, Kaňk a Ruda (vyhlášky MŽP č. 142, 185, 186, 187 a 188/2010 Sb.). Tyto právní předpisy nejen podrobněji upravují věcný

předmět ochrany a upřesňují územní vymezení výše uvedených zvláště chráněných území, ale stanoví zejména tzv. bližší ochranné podmínky těchto území. Návazně na to musela být i vyhláškou č. 189/2010 Sb. změněna vyhláška Ministerstva životního prostředí České republiky č. 395/1992 Sb., kterou se provádějí některá ustanovení zákona č. 114/1992 Sb., o ochraně přírody a krajiny (ve znění pozdějších předpisů).

Na úseku ochrany životního prostředí byla především pod č. 150/2010 Sb. (s účinností od 1. srpna 2010) přijata „velká novela“ vodního zákona, která přináší řadu novinek a změn, a to zejména na úseku protipovodňové ochrany, vodohospodářského plánování, odpadních vod či nového vymezení vodohospodářských správních deliktů a přestupků a sankcí za ně. Úplné znění vodního zákona pak bylo publikováno pod č. 273/2010 Sb. Druhým významným předpisem je „euronovela“ zákona o odpadech, která byla provedena zákonem č. 154/2010 Sb. (s účinností od 1. července 2010). Předpis nově upravuje odpovědnost provozovatele skládek a ručení za ně, včetně ekonomického zajištění této odpovědnosti. Dále se zabývá prevencí a využitím odpadů, hierarchií nakládání s odpady a nakládáním s odpady (zejména biologickými) na úrovni obce. Novela harmonizuje české právo s právem unijním, a to zejména pokud jde o novou rámcovou směrnici o odpadech a o směrnici o skládkách.

Závěrem si dovoluji upozornit i na některé nové publikace, a to konkrétně na nové vydání učebnice Damohorský, M. a kol.: Právo životního prostředí, 3. vydání, nakladatelství C.H. Beck, Praha, 2010, a na nové (druhé) vydání cvičebnice Damohorský, M. a kol.: Sbírka praktických příkladů z práva životního prostředí, nakladatelství Wolters Kluwer ČR, Praha 2010, které snad napomohou jak teoretickým a akademickým kruhům, tak i každodenním praktikům – právníkům, přírodovědcům a ochranářům – ke zvládnutí složitosti současné mezinárodní a unijní, ale zejména české národní právní úpravy ochrany životního prostředí.

Nový Státní program ochrany přírody a krajiny ČR pro období 2010 až 2020

Když byl v roce 1998 tehdejší úřednickou vládou schválen Státní program ochrany přírody a krajiny ČR, byl to malý svátek, protože profesionální ochranáři přírody přestávali věřit, že se někdy podaří ve vládě prosadit nějaký dlouhodobější koncepční dokument v tomto oboru.

Díky hektické práci editorů (Jan Hošek, Svatomír Mlčoch a František Pelc) a zájmu tehdejšího ministra životního prostředí Martina Bursíka se to podařilo. Přes deset let se tento program ve větší či menší míře naplňoval. Po dvanácti letech jsme připravili aktualizaci Státního programu ochrany přírody a krajiny ČR, kterou schválila vláda ČR na svém zasedání v prosinci 2009. Je možná signifikantní, že to bylo opět v době fungování polouřednické vlády. Ochrana přírodního a krajinného prostředí tak má v ruce dlouhodobý plánovací dokument platný do roku 2020, jehož plnění bude v roce 2015 vyhodnoceno a obsah podle potřeb opět aktualizován. Mezi oběma dokumenty leží jedenáct dlouhých let, kdy se ledacos změnilo i ve vztahu k ochraně našeho přírodního a krajinného dědictví. Zejména jsme vstoupili v roce 2004 do Evropské unie, kde se objevily nové závazky ve vztahu k ochraně přírodních stanovišť a ptáků. Naše země prošla reformou veřejné správy, kdy nově vznikly kraje a krajské úřady. Proběhly dvě klíčové světové konference (Johannesburg 2002, Bonn 2008), snažící se podpořit udržitelný rozvoj a ochranu biodiverzity.

Aktualizovaný dokument kromě vyhodnocení programu z roku 1998 také reflektuje celé spektrum nových skutečností a mezinárodních závazků a ostatní koncepční dokumenty schválené vládou. Protože krajina a příroda je jeden celek, bylo rozhodnuto vypracovat

TEXT FRANTIŠEK PELC

dokument integrující čtyři problémové okruhy. Kromě aktualizace vlastního programu je dokument i akčním programem Strategie ochrany biologické rozmanitosti, strategickým akčním plánem Mezinárodní úmluvy o ochraně mokřadů a je i rámcovou strategií k naplňování Evropské úmluvy o krajinně. Toto rozhodnutí bylo učiněno při vědomí provázanosti jednotlivých oblastí péče o naši krajiny a nezbytnosti formulace takových opatření, která by měla mít určité synergické efekty. Vedle mezinárodních souvislostí zde nalezneme v hlavní části programu stručnou analýzu stavu našeho krajinného a přírodního prostředí včetně formulace dlouhodobých cílů a opatření k nim vedoucích. Těch opatření je v celém programu 115. Krajinná problematika je pojata jak celostně, tak i podrobněji podle hlavních krajinných ekosystémů (lesní, mokřadní a vodní, horské, agroekosystémy, travinné a urbání). Rozpracovány jsou i chráněná území a druhová ochrana. V samostatné kapitole je slušný rozbor hlavních instrumentů péče o krajiny. Cíle i úkoly jsou zpravidla střizlivého obsahu bez rozředěných filozofických rozjímání. To, že některé úkoly i cíle jsou trochu neostře, nebyl záměr předkladatele, ale výsledek složitých meziresortních vyjednávání. Státní program ochrany přírody a krajiny je vodítkem nejenom pro Ministerstvo životního prostředí a další resorty, ale i pro kraje a obce. Je v něm uvedena celá řada podstatných informací a dat, která obohatí kohokoliv, komu leží na srdci osud naší krajiny a přírody.

Kdo si chce dokument přečíst, nalezne ho na webových stránkách Ministerstva životního prostředí (www.mzp.cz/cz/statni_program_ochrany_prirody_a_krajiny) a nebo Agentury ochrany přírody a krajiny ČR. ☞

Autor je ředitelem Agentury ochrany přírody a krajiny ČR



FOTO: PETR STYBLO

Druhým rokem už spolupracujeme se státním podnikem Povodí Vltavy. Princip spolupráce je jednoduchý. Povodí nás včas předem informuje, kde a kdy bude snižovat hladinu toků a nádrží, které spravuje, my se připravíme tak, abychom při tomto snižování mohli včas posbírat a přenést

Spolupráce ČSOP s Povodím Vltavy

do bezpečí škeble, raky a jiné živáčky, kterým hrozí nebezpečí uschnutí. Takto jsme letos posbírali několik tisícovek škeblí – říčních i rybníčních – u vodní nádrže Suchomasty a na podzim zachránili stovky mihulí potočních a raků říčních (a řady druhů ryb) z říčky Zubřina v Domažlicích. Samozřejmě se tak děje na základě výjimky ze zákona, kterou zajišťuje Povodí. A samozřejmě, že nám za naši práci Povodí platí. Nejsou to žádné horentní sumy, ale protože k záchrannému transferu využíváme především dobrovolníků z místní základní organizace či záchranné stanice, nemáme ani vysoké náklady. Výjimkou byla akce na Zubřině, kdy jsme se museli spojit s odborníky z Fakulty rybářství a ochrany vod Jihočeské univerzity ve Vodňanech, protože k odlovu mihulí byl nutný elektrický agregát. V příštím roce nás čeká už jednou odložená velká zkouška – štěchovická údolní nádrž. Bude se vypouštět až na úroveň původního koryta Vltavy a Sázavy a lze zde očekávat statisíce mlžů, včetně chráněných velevrubů. K této logisticky velmi náročné akci bude nezbytná pomoc desítek dobrovolníků. Kdokoliv má zájem, necht' se přihlásí Kanceláři ÚVR ČSOP. ☞

(Petr N. Stýblo – petr.styblo@csop.cz)

Neformální spolupráce s Associazione Micologica Bresadola

První kontakty základní organizace Českého svazu ochránců přírody Podorlicko v České Třebové a Associazione Micologica Bresadola (AMB) - skupiny Ercole Cantu z Agrate Brianza byly navázány v roce 2005. Navzdory názvu organizace nejsou členové italské skupiny jenom výborní mykologové, ale pracují mezi nimi i ornitologové a botanici, a ti všichni se věnují vzdělávání veřejnosti a ochraně přírody. Od prvních setkání byl tak společný zájem členů ZO ČSOP Podorlicko a členů AMB Ercole Cantu zjevný.

O některých aktivitách této spolupráce jsme vás informovali již v podzimním čísle KND 2006. V dalších letech pokračoval kontakt mezi AMB Ercole Cantu a ZO ČSOP Podorlicko vzájemnou výměnou materiálů, informací či účastí fotografů z Agrate Brianza v již tradiční fotografické soutěži Příroda, pořádané ZO ČSOP Podorlicko.

Na podzim pozvali přátelé z AMB místopředsedkyni ZO ČSOP Podorlicko Hanu Grundovou na exkurzi do rezervace Vasca Volano a na otevření jubilejní 20. výstavy hub. Výstava se konala ve výstavní síni krásně opraveného kulturního centra v Agrate Brianza. Členové AMB ji připravovali celý týden a na sběr hub se vydávali až do vzdálených hor do okolí Trentina. Instalaci

věnovali velkou péči. Potěšením pro zástupce ČSOP bylo zjištění, že veškeré české zaslané plakáty ČSOP byly součástí výstavní expozice.

Průvodci na exkurzi byli prezident AMB Luigi d'Amato, architekt Luigi Villa a fotograf Gaetano Nava. Vasca Volano je zvláštní rezervace. Zde si člověk uvědomí cenu současné české přírody. Krajina okolo Agrate Brianza a celé okolí Milána je industrializovanou krajinou. Všude pole, sídla, dálnice, tovární objekty. Původní krajina zmizela. Členové AMB si uvědomili tento nedostatek a rozhodli se vybudovat to, co bychom u nás nazvali biocentrem – místo pro přírodu, místo pro přežití původních druhů, místo pro odpočinek migrujících ptáků. Obnovili vodní plochu, vybudovali složitý průtočný systém napojený na řeku Molgoru. Vybudovali umělé kopce jako pozorovatelný v krajině, vysázeli stovky stromů a keřů poskytujících ptákům úkryt i potravu. Italové si této plochy vážili natolik, že jí říkají „piccolo paradiso“. Skupina AMB na ploše Vasca Volano provádí systematický průzkum hmyzu, hub, rostlin a ptáků. Vše provádějí, stejně jako ZO ČSOP Podorlicko, dobrovolnícky. Lokalita je velmi ceněná pro počet ptačích druhů.

Skupině Ercole Cantu se líbily v České Třebové terénní výukové materiály ZO ČSOP Podorlicko a inspirovali se jimi. Připravili do rezervace Vasca Volano výukové exkurze pro školy v Agrate Brianza a nyní se jim přihlašují i školy ze širšího okolí. Více si můžete prohlédnout na <http://lavocedellavolano.blogspot.com/>.

Zahraniční spolupráce základních organizací ČSOP může probíhat i mimo oficiálně vyhlášené programy a může přinášet porozumění a obohacení české i zahraniční straně. ☞

(Hana Grundová – feoni@atlas.cz)

Možná by se mohlo zdát, že pastviny patří dávné minulosti. Co s pastvinami, když už se na nich nepase? Specifický biotop, jakým tradiční pastviny v okolí Vladislavi jsou, má však výjimečnou přírodní hodnotu, kterou potvrdil zoologický a botanický průzkum konaný v letech 2009 až 2010. To si uvědomilo bývalé zastupitelstvo a udělilo souhlas s dlouhodobým záměrem ZO ČSOP Kněžice obnovit v okolí Vladislavi tradiční pastviny.

O potřebnosti tohoto rozhodnutí však bylo třeba přesvědčit především místní občany, bez jejich pochopení a spolupráce by neměl projekt smysl. Cílem je totiž pastviny chránit a udržovat trvale, a to nárazové brigády schopny zajistit nejsou. V září 2010 byla proto z projektu uspořádána terénní exkurze pro veřejnost a otevřena fotografická vý-

Zachraňme tradiční pastviny u Vladislavi!

stava v prostorách úřadu městyse. Exkurze a výstava pojednávala o přírodních hodnotách pastvin v okolí Vladislavi a jejich významu pro život místních obyvatel. Kvůli špatnému počasí se však akce zúčastnil malý počet lidí, a proto byla v náhradním termínu ještě v září uspořádána populárněnaučná přednáška pro veřejnost s promítáním fotek významných druhů rostlin a živočichů.

V každém podobném projektu je třeba podchytit a nadchnout mladé. To se naštěstí podařilo, neboť byla navázána spolupráce s místní základní školou. V říjnu ochranáři přednášeli pro žáky 6. až 8. tříd. Je skvělé, že spolupráce se ZŠ ve Vladislavi bude pokračovat i po skončení tohoto projektu v rámci dvouleté kampaně ZO ČSOP Kněžice Podpora biodiverzity na Českomoravské vrchovině podpořené Státním fondem životního prostředí a Ministerstvem životního prostředí ČR. Na jaře by se měly děti vydat na exkurzi po pastvinách, prezentovat ve škole a na obci své získané vědomosti a zapojit se do praktické ochrany vzácných pastvin. ☞

(převzato z Horáckých novin - kráceno)



FOTO: ARCHIV AMB



FOTO: JAN MORAVEC

Setkání ČSOP v kraji Blanických rytířů

První zářijový víkend je již tradičně termínem celostátního setkání členů a přátel ČSOP. Letos se konalo již po deváté.

Návštěvníci setkání měli možnost vybrat si z nabídky ochranné i regionální literatury.



FOTO: JAN MORAVEC



FOTO: PATRIK SLÁMA

Na 180 lidí se sešlo v areálu rekreačního střediska Smrštov na břehu Blanice přímo pod pověstnou horou Blaník. Věru bohatý program připravili členové ČSOP Vlašim, kterým patří za příjemný víkend (včetně objasnění perfektního počasí) velký dík.

Zlato, psi i stromolezení

Na první pohled by se mohlo zdát, že ČSOP podlehl zlaté horečce. Rýžovat zlato v Blanici zkoušeli děti i dospělí, jedna z vycházek směřovala do nedalekého bývalého zlatodolu Roudný, a aby toho nebylo málo, ještě byla pro děti připravena noční bojovka za zlatým pokladem. Ale samozřejmě nejen kolem zlata točilo se letošní setkání. Zájemci se mohli podívat třeba na ukázky agility (psi „překážkové dráhy“), navštívit blízkou koží eko-

TEXT JAN MORAVEC

farmu, zúčastnit se zájezdu po méně známých památkách Podblanicka se zasvěceným výkladem ředitele Podblanického muzea Radka Cádra, doplnit své vědomosti na některém z řady seminářů (říční revitalizace ve volné krajině a ve městě, jak se chovat k nalezeným mláďatům, ekologická domácnost a kancelář, péče o mimolesní zeleň...) či se podívat (případně si i vyzkoušet), co obnáší práce arboristy-stromolezce. Oba večery zpříjemňovala místní country kapela a celé tři dny pak nejrůznější lahůdky od steaků až po báječné placky, které Vlašimáci všem svým „hostům“ připravili.

No, bylo toho hodně a nemá smysl vše podrobně rozepisovat. Raději se podívejte na pár fotografií... 📷

Rýžování zlata propadli i dospěláci aneb ČSOP hledá nové finanční zdroje :-)



FOTO: JAN MORAVEC



FOTO: JIŘINA BOREČKÁ

Exkurze na bájnou horu Blaník po nově zrekonstruované naučné stezce.



FOTO: JAN MORAVEC

Ukázky stromolezení patřily k jednému z vrcholů setkání.



FOTO: JAN MORAVEC

Pozůstatky několikasetleté těžby zlata na Roudném.



FOTO: JAN MORAVEC



FOTO: JAN MORAVEC

Oba večery se o zábavu starala místní countrykapela.

Stalo se ...

- Ve třetím červnovém týdnu se uskutečnila již tradiční celostátní akce **Setkání s přírodou**. Na nejrůznějších místech republiky proběhlo celkem 28 akcí, jejichž cílem bylo vytáhnout lidi do přírody a ukázat jim, že za pozoruhodnými živočichy, rostlinami či krajinnými útvary není nutné jezdit až na druhý konec zeměkoule. Zájemci se tak mohli setkat „s spleštlí blátivou“, „s orchidejemi“, „s plavuněmi“, „s lužním lesem“, „s hořečkem“, „s památnými stromy“ či třeba „s tajemstvím Milíčovského lesa“.



FOTO: JANA HAVELKOVÁ

- Po dlouhých přípravách a různých technických peripetiích byla spuštěna internetová **databáze pozemkových spolků**, shrnující všechny podstatné informace o spolcích i lokalitách v jejich péči. Skládá se ze tří částí – adresáře akreditovaných pozemkových spolků, podrobných informací o všech lokalitách a objektech v jejich péči (charakter, výměry, právní vztah, nabídka pro veřejnost, poloha na mapě) a „kalkulačky“ umožňující rychle zjistit různé zajímavé statistické údaje. Databáze je součástí pozemkovspolkových webových stránek <http://pozemkovspolky.csop.cz>.

- Při příležitosti Mezinárodního roku biodiverzity vyhlásilo Ministerstvo životního prostředí ve spolupráci s Českým svazem ochránců přírody a Českou společností pro ochranu netopýrů výtvarnou soutěž pro děti do 15 let na téma „Podivuhodný svět netopýrů“. Kresby a malby měly



FOTO: DAGMAR ZIEGLEROVÁ

vystihovat netopýry v jejich přirozeném prostředí. Hlavním cílem soutěže bylo hravou formou podnitit zájem dětí a mládeže o netopýry a zvýšit povědomí o jejich ochraně a zajímavém způsobu života. Sešlo se cca 1200 soutěžních obrázků zhotovených nejrůznějšími výtvarnými technikami. Vítězové převzali v červnu ocenění v atraktivním prostředí mezi zvířátky ze záchrané stanice AVES v Brandýsku u Kladna. Vyvrcholením soutěže pak byla výstava soutěžních prací v jednacích prostorách během zasedání smluvních stran Dohody EUROBATS, zabývající se ochranou populací evropských netopýrů, které proběhlo ve dnech 20.–23. září 2010 v Praze. V říjnu se výstava soutěžních prací přesunula do Jižních Čech, do dějiště filmového festivalu Ekofilm 2010, kde byla přístupna veřejnosti.

Český svaz ochránců přírody spolu s dalšími osmi občanskými sdruženími, která se zabývají praktickou péčí o přírodu a krajinu (Čmelák – Sdružení přátel přírody, Denemark, EC Meluzína – regionální centrum Asociace Brontosaura, Hamerský potok, MAS Náš region, Sagittaria – Sdružení pro ochranu přírody střední Moravy, Sdružení Krajina a Sdružení pro venkov), zaslaly začátkem září **dopis ministři životního prostředí**, v němž mu zdůrazňovali význam Programu péče o krajinu nejen z pohledu ochrany přírody, ale i ze sociálních a dalších hledisek (PPK je mimo jiné jedním z mála finančních zdrojů, na který mají možnost dosáhnout sami vlastníci či malé obce, a který tak posiluje přímý vztah místních lidí k přírodně cenným územím), a apelovaly na nesnižování prostředků vkládaných do tohoto programu, především do kapitoly na opatření ve volné krajině. Bohužel dopis zůstal dodnes bez odpovědi.

7. října 2010 se konala v Senátu Parlamentu ČR odborná **konference k Mezinárodnímu roku biodiverzity**, kterou uspořádal Český svaz ochránců přírody ve spolupráci s Výborem pro územní rozvoj, veřejnou správu a životní prostředí Senátu ČR a Agenturou ochrany přírody a krajiny ČR. Hlavním cílem konference bylo setkání osobností, které ovlivňují dění v ochraně přírody naší republiky, vzájemné předání informací o výsledcích dosavadní práce a zároveň upozornění na důležitost stabilního financování. Zazněly zde referáty o krajinných programech MŽP,



FOTO: JAN MORAVEC

o ekosystémových službách či o aktivitách ČSOP na poli ochrany biodiverzity. Konference se zúčastnilo 125 hostů, mezi nimiž byli politici, profesionální ochránci přírody i členové různých nevládních organizací.

- Koncem října navštívili na pozvání ČSOP Českou republiku dva zástupci ochranné organizace **Legambiente**. Legambiente je



FOTO: JAN MORAVEC

největším ekologickým sdružením v Itálii, letos slaví 30 let své existence. Jeho činnost zahrnuje širokou škálu aktivit od ochrany velkých šelem přes péči o cenné lokality, podporu malých venkovských sídel nebo kampaň za pití vody z vodovodu až po problematiku odpadů či energetiky. Oba hosté byli z její lombardské pobočky (www.legambiente.org) a zajímali se zejména o fungování pozemkových spolků, ale též o záchrané stanice a další aktivity neziskových organizací u nás.

- 23. října se uskutečnilo **setkání s dárci** kampaně Místo pro přírodu v Jindřichském

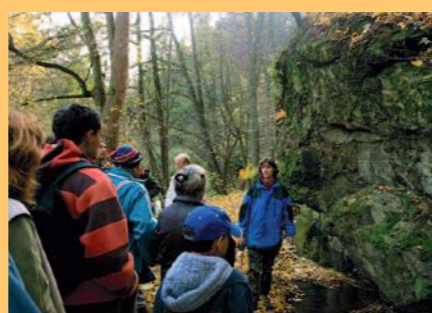


FOTO: LUCIE MATULOVÁ

údolí na Jindřichohradecku. Procházka podzimním údolím podél Hamerského potoka byla zakončena u guláše v příjemné jindřichské hospůdce. O čtrnáct dní později se sešli pro změnu dárci kampaně Zvíře v nouzi v záchrané stanici Pavlov nedaleko Světlé nad Sázavou. Obdivovali nejen vydry, jejichž záchranou je Pavlov proslulý, ale i mnohé jiné pacienty.



FOTO: LUCIE MATULOVÁ

- Do 18. ročníku kampaně **Uklidme svět!** (Clean Up the World) se zapojilo celkem 165 organizací (ZO ČSOP i další občanská sdružení, základní a mateřské školy, Domy dětí a mládeže, obecní úřady...). Naši republiku uklízelo 13 300 dobrovolníků, z toho 9 700 dětí. Z přírody zmizelo 98 tun odpadu, z toho 13 % se podařilo vytržít. Mimo jiné se i letos podařilo ve spolupráci se Sdružením pro Vltavu vyčistit od odpadků 70 km řeky Vltavy. Děkujeme všem dobrovolníkům, organizacím a sponzorům, kteří se do této akce zapojili. Naše poděkování patří také generálnímu partnerovi této akce – Nadačnímu fondu Veolia.



FOTO: ARCHIV ZŠ CHYŠKY

- Do 15. ročníku **fotosoutěže Pohledy do přírody**, kterou vyhlašuje každoročně Sdružení mladých ochránců přírody ČSOP společně s Lesy České republiky, s.p., byly letos zaslány fotografie na téma **Ve větru, Houby chutné a nechutné, Ptáci svět a Pohádkový les**. V kategorii do roku narození 1997 získali první místo Kateřina Křížová, Tadeáš Malák, Petra Jarošová

a Alžběta Mikulová, v kategorii 1992–1996 Šárka Jarošová a Anna Svobodová, v kategorii s rokem narození 1991 a starší pak Daniela Brabcová, Milan Slavinger a David Outrata. Kompletní výsledkovou listinu i oceněné fotografie naleznete na webových stránkách www.smop.cz/fotos.

- Záchrané stanice zápasí kromě finančních problémů i s nejrůznějšími byrokratickými překážkami. Jednou z nich byl v podzimních měsících **Odborný kurz** pro získání osvědčení o odborné způsobilosti osoby odpovědné za péči o handicapovaná zvířata, jehož absolvování je novou zákonnou podmínkou pro provozování stanice. Nejen, že ho museli absolvovat i dlouholetí pracovníci stanic se zkušenostmi mnohonásobně přesahujícími zkušenosti přednášejících, ale polovina stanic navíc žije v současné době v nejistotě, protože jeden ze dvou proběhnuvších kurzů byl těsně před uskutečněním závěrečných zkoušek Ministerstvem zemědělství z formálních důvodů zrušen, a tak jeho účastníci v danou chvíli nemají možnost naplnit dikci zákona ani tuto situaci jakkoliv ovlivnit.

- I v roce 2010 pokračovala spolupráce ČSOP a společnosti NET4GAS (dříve RWE Transgas Net) na zpřístupňování zajímavých přírodních lokalit. V rámci programu **Blíž přírodě** tak bylo během října a listopadu představeno osm nových či staronových lokalit. K nejzajímavějším projektům patří stezka Vodní svět v Českém lese, o níž se více dozvíte na str. 16–17, či obnova naučné stezky Sudslavický okruh přírodní rezervaci Opolenec u Vimperka. Dalšími stezkami byly Poustka u Brna, Skalka v Beskydech, stezka Mojžíšův pramen – Císařský kámen u Liberce, Semanínská stezka ČSOP na Českotřebovsku a obnova naučné stezky na Žákové hoře ve Žďárských vrších. Osmou lokalitou pak bylo osazení informačních panelů na Choryňském mokřadu nedaleko Valašského Meziříčí. ☺



FOTO: JANA TÝCOVÁ

Poprvé v historii byla u příležitosti konference k Mezinárodnímu roku biodiverzity udělena **CENA ČESTNÉ RADY ČSOP**. Jejimi prvními nositeli se stali Ivo Otáhal a Ladislav Ptáček.



Oceněným byly předány grafické listy, které věnovala jejich autorka Alena Kučerová a její zastupující Galerie Pecka.



FOTO: JAN MORAVEC

IVO OTÁHAL působil od poloviny 70. let jako profesionální pracovník státní ochrany přírody na Novojičínsku, je zakládajícím členem ČSOP. První v ČR přišel s myšlenkou systematického přístupu k záchraně zraněných či jinak handicapovaných volně žijících živočichů a byl iniciátorem vzniku první záchrané stanice v Bartošovicích. Má bezesporu velké zásluhy na ochraně přírody a krajiny na regionální úrovni, v této souvislosti jmenujeme alespoň ještě jeho podnět a úsilí o vyhlášení údolní nivy řeky Odry za chráněnou krajinnou oblast.

LADISLAV PTÁČEK stál v 90. letech u vzniku hnutí pozemkových spolků, v současné době jednoho z nejméně úspěšných programů dobrovolné ochrany přírody v ČR. Pomáhal do našeho prostředí přenést a transformovat zkušenosti landtrustů zejména z USA a Velké Británie a formoval ideové a administrativní základy, na nichž činnost pozemkových spolků dodnes stojí. V roce 2003 pak inicioval vznik veřejné sbírky Místo pro přírodu na záchranu ohrožených přírodních či krajinných hodnotných pozemků. ☺

Stane se ...

Zimní kolo soutěže Živá zahrada

I letos se koná „zimní kolo“ Živé zahrady. Ptáky na svých zahrádkách můžete pozorovat od 23. do 26. prosince. Školy mají letos na pozorování více jak týden – školní kolo proběhne totiž ve dnech 13. až 22. prosince. Veškeré podrobnosti (co a jak pozorovat) i formuláře k následnému zaslání zprávy, co se vám na vaši zahradu podařilo přilákat, naleznete na www.zivazahrada.cz (můžete použít i formuláře z minulých let, jsou stejné). Přidáte-li i obrázek či fotografii, budeme rádi.

Setkání pozemkových spolků

Každoroční Výroční shromáždění pozemkových spolků se bude tentokrát konat 1.–2. dubna 2011 (není to apríl!) na Chaloupkách u Třebíče. Mluvit se bude vzhledem k tenčícím se veřejným prostředkům na management o alternativních způsobech údržby cenných lokalit, na programu je též diskuse o územních plánech a další aktuální témata. Nebude chybět ani tradiční exkurze na některou z lokalit v péči místního pozemkového spolku. Setkání je navzdory svému názvu určeno nejen pozemkovým spolkům, ale všem zájemcům o tuto problematiku. Bližší informace s přihláškou budou uveřejněny během ledna v aktualitách na www.csop.cz.

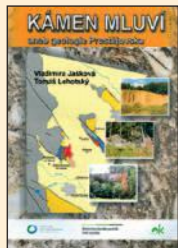
Setkání s přírodou 2011

Třetí ročník Setkání s přírodou proběhne v termínu 10.–19. června. Vyzýváme již nyní všechny základní organizace, aby při svém plánování aktivit na příští rok zvažily, zda se s nějakou vycházkou do přírody nepřipojit. Určitě každý má ve svém okolí svým spoluobčanům co ukázat a čím se pochlubit, ať již to je dlouhé roky kosená louka plná květin a motýlů, zajímavé mokřady nebo třeba staletá lípa. Bližší informace o kampani naleznete na webových stránkách www.setkanisprirodou.cz. Tam naleznete i formulář („Pro organizátory“), jehož pomocí můžete právě tu vaši akci ke kampani přihlásit. ☺

ČSOP vydal ...

ČSOP Regionální sdružení Iris
(iris@iris.cz, 582 338 278)

- **Kámen mluví aneb geologie Prostějovska** (V. Jašková, T. Lehotský) – bohatě graficky vybavená publikace představující geologický vývoj i zajímavé geologické lokality regionu



ČSOP Šumava

(info@csopsumava.cz, 777 864 090)

- **Přírodní rezervace Opolenec** – Naučná stezka Sudslavický okruh – leták představující přírodní rezervaci a obnovenou naučnou stezku

Ústřední výkonná rada ČSOP

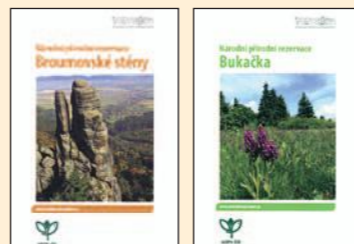
(info@csop.cz, 222 516 115)

- **Místa pro přírodu Vás zvou** – Malý průvodce po zachráněných lokalitách – brožura představující většinu z dvaceti lokalit dosud vykoupených v rámci kampaně Místa pro přírodu



- **Studenti pro Jihomoravský kraj 2010** – sborník anotací VIII. ročníku soutěže diplomových prací o přírodě a environmentálně příznivém životním stylu v Jihomoravském kraji

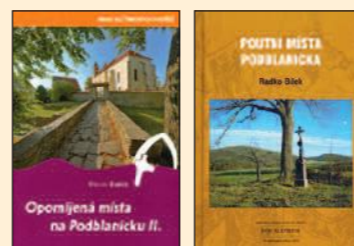
- **Národní přírodní rezervace Broumovské stěny; Národní přírodní rezervace Bukačka; Národní přírodní památka Rendezvous** – edice informačních brožur o jednotlivých maloplošných zvláště chráněných územích, vydávaná jako příloha časopisu Veronica



ČSOP Vlašim

(vlasim@csop.cz, 317 845 169)

- **Poutní místa Podblanicka** (R. Bílek) – obsáhle publikace, vydaná jako 16. samostatná příloha vlastivědného časopisu Pod Bláníkem
- **Opomíjená místa na Podblanicku II** (V. Zemek) – druhý díl průvodce po méně známých místech kraje Blanických rytířů



(v přehledu nejsou zahrnuta periodika, pohlednice, plakáty a další propagační tiskoviny)

ČSOP Kněžice

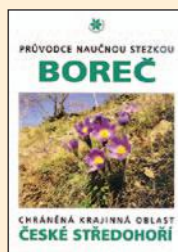
(info@csopknezice.cz, 568 423 456)

- **Pozemkový spolek Chaloupky** – snaha zachovat krajinu pestrou – brožura představující činnost pozemkového spolku a lokality v jeho péči

ČSOP Launensia

(info@launensia.cz, 606 935 047)

- **Průvodce naučnou stezkou Boreč** – brožura představující naučnou stezku i stejnojmennou přírodní rezervaci.



NADAČNÍ FOND VEOLIA

je generálním partnerem projektu

UKLIĎME SVĚT!



Nadace České spořitelny,
generální partner
Národní sítě stanic pro
handicapované živočichy



ZVÍŘE
v nouzi

Činnost záchranných stanic pro handicapované živočichy můžete podpořit darem na konto č. 33553322/0800.

Děkujeme Vám! www.zvirevnouzi.cz

generální partner kampaně

NADACE
ČESKÉ SPOŘITELNY



Otvíráme Vám cestu do přírody. NET4GAS. Blíž přírodě.

Přispěli jsme k výstavbě naučné stezky Mokroš nedaleko obce Mořice na Hané ■ Celkem na 31 místech v ČR jsme se podíleli na vybudování dřevěných chodníků, zpevnění přístupových cest nebo stavbě nových vyhlídek ■ Usilujeme o vytvoření přirozených podmínek pro tetřívka obecného a návrat původních ekosystémů do rašelinišť ■ Jsme generálním partnerem Českého svazu ochránců přírody a projektu Revitalizace rašelinišť v Krušných horách