

# K R Á S A



# N A Š E H O D O M O V A

ČASOPIS ČESKÉHO SVAZU OCHRÁNCŮ PŘÍRODY

JARO/LÉTO 2013

ROČNÍK XIII (55)

# Ptačí mláďata

**Pozorujeme vážky**

**Křivoklátsko  
národním parkem?**

**Hry na přírodu**

**Ještěrcí ráj**





## Vážení čtenáři,

toto číslo Krásy našeho domova je tak trochu ve znamení národních parků. Proč, to se dočtete v úvodníku. Pro toho, kdo sleduje dění v ochraně přírody, asi nic překvapivého. Překvapením však jistě pro leckoho bude „tematický“ příspěvek v rubrice Okénko do historie. Při čtení tohoto téměř sto let starého dokumentu mě napadaly různé reminiscence k současnosti...

Ale samozřejmě nejen národní parky jsou tématem stránek, kterými jste právě začali listovat. I tentokrát zde najdete řadu informací o tom, co se v ČSOP děje, a – věřím – i řadu námětů na to, co by se dít mohlo. Ať již jde o praktickou ochranu přírody, o její poznávání či o práci s dětmi a mládeží.

Přeji krásné léto v přírodě, plné nových zážitků a nových objevů.

*Honza Moravec*

	<b>SLOVO ÚVODEM</b> .....	<b>1</b>
	<b>CHRÁNÍME PŘÍRODU</b>	
	KDY PTÁČE POTŘEBUJE NAŠI POMOC? (M. BRYNDOVÁ, L. VANĚK) .....	<b>2</b>
	JEŠTĚŘČÍ RÁJ NA VÝCHODĚ ČECH (D. ČÍP) .....	<b>4</b>
	<b>KRAJINA A LIDÉ</b>	
	KŘIVOKLÁTSKO JAKO PARK. NÁRODNÍ? LESNICKÝ? MYSLIVECKÝ? (V. SOMOL) .....	<b>6</b>
	LIBUŠÍNSKÉ HRADIŠTĚ (D. EISELTOVÁ) .....	<b>10</b>
	<b>ŽIVÁ ZAHRADA</b>	
	CERTIFIKACE UDRŽITELNOSTI BUDOV A BIODIVERZITA (P. N. STÝBLO) .....	<b>12</b>
	<b>EKOLOGICKÁ VÝCHOVA</b>	
	ZLATÝ LIST (J. SÍBRT) .....	<b>14</b>
	HRY V PŘÍRODĚ A HRY NA PŘÍRODU (J. MARX) .....	<b>16</b>
	<b>PRO DĚTI</b>	
	ENERGIE VODY A VĚTRU (P. ORÁLKOVÁ) .....	<b>18</b>
	<b>OKÉNKO DO HISTORIE</b>	
	NÁRODNÍ PARK KARLŠTÝNSKÝ? (J. MORAVEC) .....	<b>18</b>
	<b>POZORUJEME PŘÍRODU</b>	
	POZORUJEME VÁŽKY (M. WALDHAUSER) .....	<b>20</b>
	<b>NAUČNÉ STEZKY</b>	
	NAOKOLO HOSTĚTÍNINA PĚKNÁ CESTIČKA (L. PTÁČEK) .....	<b>22</b>
	<b>ROZHOVOR S LUŽKEM ANDERSEM</b>	
	O PUŠTÍCÍCH V TEE-PEE .....	<b>24</b>
	<b>ZE ZAHRANIČÍ</b>	
	ČSOP NA DÁLNĚM VÝCHODĚ (P. N. STÝBLO) .....	<b>26</b>
	<b>ZELENÉ PARAGRAFY</b>	
	POSLEDNÍ VÝVOJ V ČESKÉM PRÁVU (M. DAMOHORSKÝ, P. HUMLIČKOVÁ) ..	<b>28</b>
	<b>NAŠE ČINNOST</b>	
	KDYŽ ZNĚLA NA SÁZAVĚ HARFA... (L. MATULOVÁ) .....	<b>29</b>
	STALO SE .....	<b>30</b>

FOTO NA OBÁLCE LUBOŠ VANĚK / bělořit šedý – krmení mládát



**Krásy našeho domova**  
časopis Českého svazu ochránců přírody

První číslo Krásy našeho domova vyšlo v roce 1904.  
Po padesátileté odmlce bylo jeho vydávání obnoveno v roce 2001.

**jaro/léto 2013 – ročník 13. (55.)**

Vychází dvakrát ročně. Cena 40 Kč, **pro členy ČSOP zdarma**.  
Předplatné 80 Kč za rok – objednávky přijímá redakce.

**Vydavatel:** © Ústřední výkonná rada ČSOP

**Adresa redakce:** ČSOP – redakce KND  
Michelská 5, 140 00 Praha 4-Michle  
telefon: 222 516 115, 222 511 494  
e-mail: knd@csop.cz  
web: knd.csop.cz

**Redakční práce:** Jan Moravec

**Grafická úprava:** Jana Štěpánová

**Korektury:** Stanislava Bartošová

**Redakční rada:** Libor Ambrozek, Pavel Bureš, Jakub Hromas,  
Jan W. Jongepier, Petra Orálková, Pavel Pešout, Ladislav Ptáček  
(předseda), Bohumil Reš, Petr Stýblo, Dalibor Zachoval,  
Václav Záruba

**Tisk:** PROTISK, s. r. o., České Budějovice

**Uzávěrka tohoto čísla:** 25. 4. 2013

Příspěvky do příštího čísla zasílejte na adresu redakce  
do 31. 8. 2013

Inzerce přijímá redakce.

Za pravdivost, věcnou správnost a původnost příspěvků  
odpovídá autor. Redakce si vyhrazuje právo příspěvky krátit  
a stylisticky upravovat. Nevyžádané rukopisy a obrazový materiál  
se nevracejí. Příspěvky jsou publikovány bez nároku na honorář.

ISSN 1213-5488

**evidenční číslo MK ČR:** E 12567

**Čestná rada ČSOP:** PhDr. Petr Dolejský, Doc. RNDr. Karel Hudec, DrSc., prof. Ing. Jan Jeník, CSc., Dr. Constantin Kinský, Čestmír Klos, RNDr. Jiří Kulich, RNDr. Jan Květ, CSc.,  
RNDr. Ladislav Miko, Ph.D., JUDr. Slavomír Mlčoch, prof. RNDr. Bedřich Moldan, CSc., Zuzana Norisová, Ing. Jiří Oliva, RNDr. František Pelc, Ing. Pavel Pešout, PhDr. Přemek  
Podlaha, Stanislav Rampas, RNDr. Jitka Seitlová, Ing. Jaroslav Ungerman, CSc., Ing. František Urban





### MILÍ PŘÁTELÉ,

sousloví „národní park“ se stalo v poslední době docela často užívaným slovním spojením. A nejen v souvislosti s našimi cestami po světě (nejčastěji se nám asi vybaví národní parky USA), vyskytuje se nezvykle hojně i v domácích médiích. K věnování úvodníku našeho časopisu tomuto tématu mě vedou hned tři dobré důvody. Prvním je určitě dění kolem národního parku Šumava, které se v posledních dvou třech

letech zbytečně drammatizuje a řada bitev a střetů nás ještě čeká. Druhým je obnovení aktivit ve věci vyhlášení nejcennější části CHKO Křivoklátsko novým národním parkem. A do třetice se sluší pogratulovat Krkonošům, které pod vlajkou NP slaví letos úctyhodné padesátiny.

Chvilími se zdá, že mediální a politické mlžení zakrývá jádro problému – chceme opravdu národní parky? Když se zeptáte občanů, dokonce i místních obyvatel či politiků, jestli jsou proti národnímu parku, málokdy uslyšíte kladnou odpověď. Nejráději bychom ve stylu chytré horáky chtěli všechno dohromady – krásnou a zachovalou přírodu, dlouhé a zasněžené sjezdovky, hotely a penziony, stoprocentní zaměstnanost, a pokud možno i hodinky s vodotryskem navrch.

Jistě, i my ochránci a milovníci přírody podporujeme snahy o skloubení ochrany území s udržitelným rozvojem, ale všechno má své meze. Všem požadavkům opravdu vyhovět nelze a národní parky by měly tvořit právě tu malou část naší planety, kde by zájem na ochraně přírody a krajiny měl být zájmem nejvyšším. Ve státech s velkou rozlohou a menší hustotou osídlení nebo s extrémními přírodními podmínkami je akceptování tohoto imperativu samozřejmě jednodušší, protože tlak na jiné využití území není tak velký. Horší je to ovšem v našich podmínkách střední Evropy, kde se dá žít, hospodařit a podnikat téměř všude.

Proto je zřízení každého dalšího národního parku podrobováno čím dál větší diskusi, obce na jeho území podmiňují svůj souhlas stále většími dotacemi do infrastruktury. Ani raději nebudu uvádět výši rozpočtu na odkanalizování obcí Křivoklátska. Navíc i tomuto návrhu hrozí, že může být přenošen. Pokud nebude prosazen v následujících měsících, nestane se tak možná vůbec. Není přitom pochyb o tom, že přírodě blízké listnaté lesy na svazích kolem Berounky a jejích přítoků přísná měřítka, kladená na národní park, splňují. Kdo jednou stál na zřícenině Týřova, nahlédl do údolí Oupořského potoka či Vůznic, dobře ví, co mám na mysli. Český svaz ochránců přírody je vyhlášení národního parku Křivoklátsko připraven pomoci. Naši aktivní podpory bude potřeba, protože ani nájemci honiteb a myslivci nezahálají. Rozhodující jednání se snad odehraje v Parlamentu ještě letos.

Mnohem smutnější čtení jsou návrhy zákonů o národním parku Šumava, ať už z dílny Plzeňského kraje nebo Ministerstva životního prostředí. Například snaha postavit územní rozvoj nad ochranu přírody jde přímo proti principu národního parku jako takového. O zhoubnosti nápadů na obecně prospěšnou společnost, která by si park v podstatě pronajala, nebo na jakýsi výbor, který by zasahoval do řízení ochrany přírody, nemá smysl ani příliš diskutovat. V případě Šumavy je ovšem výsledek těžko odhadnutelný a nevěřím příliš, že se podaří schválit zákon v rozumné podobě. Pak je možná na místě férově říci, že než trochu lepší lesní závod, tak ať raději není značka národního parku, která by měla na celém světě znamenat totéž, na Šumavě déle diskreditována.

Abych nekončil pesimisticky, nechal jsem si na závěr Krkonoše. I v našich nejvyšších horách bychom našli mnoho stínů (a nemyslím jen apartmány na Horních Mísečkách :-), celkově je však třeba existenci parku hodnotit pozitivně. Hlavní přírodní hodnoty se podařilo uchovat a zároveň mají návštěvníci možnost se s většinou z nich seznámit. Určitě na tom má zásluhu i dlouholetá a trpělivá práce pracovníků parku s veřejností, ekologická výchova a osvěta a snaha o spolupráci s obcemi. Přejme si, aby veřejnost vnímala národní parky jako součást našeho národního pokladu, který bychom měli předat dalším generacím celistvý a nedotčený. ☺

*Libor Ambrozek, předseda ČSOP*

*Libor Ambrozek*

Jedním z častých pacientů záchranných stanic jsou ptačí mláďata. Skutečně však vždy potřebují naši pomoc? Nestává se, že ve snaze pomoci někdy spíše škodíme?

TEXT MARTA BRYNDOVÁ, LUBOŠ VANĚK

Začíná to vždy na jaře. V přírodě se rodí nebo líhne velké množství nejrůznějších mláďat a lidé si najednou všimají života kolem sebe. Pozorují třeba dění na své zahradě, kde si kosí pár postavil své hnízdo, sedí na vejcích a vehementně se snaží obstarat svým potomkům co nejvíce potravy. Častokrát si pak řeknou: je to takhle správně? Létají rodiče k mláďatům dostatečně pravidelně, nevyskočí mláďata z hnízda, není v blízkosti hnízda nějaké nebezpečí? Odpověď většinou bývá jednoduchá, příroda si vše zařídí sama a každý děj je řízen přírodními zákony. To bychom ale nebyli my, lidé, abychom si nechtěli vše pohlídat.

Pokud již začneme uvažovat, zda některé zvíře potřebuje naši pomoc, snažme se co neobjektivněji zhodnotit situaci. Jestliže si sami nevíte rady, měli byste se co nejdříve obrátit na nejbližší záchrannou stanici pro zraněné živočichy, která vám ochotně poradí a která si popřípadě – je-li pomoc skutečně třeba – dané zvíře převezme (kontakty naleznete na [www.zvirevnouzi.cz](http://www.zvirevnouzi.cz)).

### První pomoc „v terénu“

Před časem (KND jaro 2011) jsme se zabývali tím, jak je to s mláďaty savců, proto se nyní omezíme pouze na mláďata ptačí. Mezi těmito dvěma skupinami je jeden velký rozdíl, který lidé často nevědí a někdy si ho i pletou. Na mláďata savců bychom nikdy neměli sahat, protože bychom na ně přenesli svůj pach a matka by se o ně přestala starat. V některých případech sice toto pravidlo striktně neplatí, například v silně „zapachovaných“ parcích ve městech apod., my si ale budeme pamatovat, že při kontaktu se savčím mládětem musíme být, co se dotýká týče, opatrní, a když si nebudeme jistí, raději se před

# Kdy ptáče potřebuje naši pomoc?



Mláďě racka bouíného.

nějakou akci poradíme. U mláďat ptáků je to však jinak.

Většina ptačích druhů má čich vyvinutý spíše slabě, proto zde neexistují žádné pachové vjemy. Z tohoto důvodu můžeme na ptačí mláďata bez problémů sáhnout. Najdeme-li ptáče vypadlé z hnízda, které nemá žádná viditel-

ná zranění, můžeme ho vrátit zpět do hnízda. I tak sice není vyhráno, mládě, které vypadlo z hnízda, totiž nemusí být úplně v pořádku; rodiče většinou velice rychle poznají, že potomek má nějakou vývojovou vadu nebo je nemocné, a proto mu nevěnují další péči. To je však jiná otázka. Nachází-li se vzletné mládě v ohrožení, můžeme ho kousek poponést nebo vyzvednout na vyvýšené místo.

FOTO: LUBOŠ VANĚK





## Kočky a psi

Mezi jeden z nejčastějších důvodů, proč se mláďata ptáků do záchranných stanic dostávají, bývá zranění jiným živočichem, nejčastěji kočkou nebo psem. Kočky samotné jsou nebezpečné i kvůli přítomnosti bakterie rodu *Pasteurella* ve slinách, která může být pro ptáky smrtelná. Při příjmu takového živočicha do záchranné stanice je zapotřebí aplikace antibiotik a i tak není jisté, zda nebudou podána pozdě. Někteří z nás jistě zaznamenali studii ze Smithsonian Conservation Biology Institute, kde si dali za cíl zjistit, jak mohou domácí kočky ovlivnit populaci volně žijících živočichů. Výsledky byly doslova šokující. Výzkumníci odhadují, že jedna kočka za rok uloví 30 až 47 menších ptáků, což v USA, kde průzkum probíhal, znamená okolo 1,4 až 3,7 miliardy ptáků ročně. Větší podíl na tomto počtu mají samozřejmě kočky žijící volně v přírodě, ale i tak na kočky „domácí“ zbývá nezanedbatelné procento. I když to zní nereálně, bylo by vhodné, aby si majitelé za své kočky zodpovídali a snažili se omezit tento vliv co nejvíce, hlavně v období, kdy se v přírodě líhnou mláďata.

## Ptáčata v záchranných stanicích

Co se týká malých ptáčat v lidské péči, musí mít záchranné stanice na paměti několik důležitých věcí. Jednou z nich je vybrat správné krmení pro daný druh. Ptáky dle přijímané potravy



FOTO: LUBOŠ VANĚK

totiž můžeme rozdělit na semenožravé, hmyzožravé, všežravé a masožravé. Speciální skupinou jsou holubovití, které rodiče v prvních dnech života krmí speciální kašovitou hmotou tvořící se ve voleti a nazývanou také jako „holubí mléko“. Tuto potravu lze v zajetí jen těžko nahradit, ale většinou můžeme použít například dokrmovací kaše pro papoušky. Ty jsou vhodné i pro další druhy semenožravých a hmyzožravých ptáků. Postupem času ale tuto potravu nahrazujeme přirozenějšími složkami, u hmyzožravých třeba moučnými červy. Podstatnou součástí je i přísun vitamínů a minerálů v potravě.

U ptačích holat je nezbytná i další podmínka, a tou je teplo a vlhko. Tu můžeme zabezpečit v inkubátoru.

Avšak odchov lidskou rukou není jednoduchý ještě z jednoho důvodu. U mláďat může totiž docházet k nevhodnému vtištění čili imprintingu. Mláďe si v prvních dnech života navykne na člověka jako na svého rodiče a později ho bere jako svůj druh. Takové jedince pak nelze vypustit zpět do volné přírody. Protektivním opatřením může být odchov mláďat ve skupině nebo adopce rodiči stejného či jiného druhu. V praxi pak aplikujeme metodu přikládání mláďat přímo do hnízd. Tady je nutné zhodnotit, zda se v hnízdě nachází přibližně stejně stará mláďata a zda jsou rodiče schopni postarat se i o dalšího potomka. Tím je

velice usnadněno navrácení mláďat do volného života, což je hlavním cílem všech záchranných stanic.

Ptáčata jsou velmi častými pacienty záchranných stanic. Je správné, když lidé nejsou k přírodě lhostejní. Zároveň je však potřeba nic nepřehánět a vždy objektivně zhodnotit, zda dané zvíře skutečně potřebuje lidskou pomoc. Mateřská láska totiž není silná jenom v lidském světě, ale i v tom zvířecím.

*Autoři jsou pracovníky záchranné stanice v Pátku u Poděbrad.*

*Kontakt – Vanek.L@seznam.cz*



FOTO: LUBOŠ VANĚK

## ZVÍŘE v nouzi



Jen za loňský rok přijaly záchranné stanice Národní sítě 3174 ptáčat. Vypustit zpět do volné přírody se podařilo 2344 jedinců. Ve statistice nejsou zahrnuty výjezdy lidí ze stanic k případům, které bylo možné vyřešit hned na místě či se ukázaly jako planý poplach.

Péče o jedno ptáče přijde na cca 2000 Kč. Přispět na činnost záchranných stanic můžete na konto veřejné sbírky **Zvíře v nouzi – 33 55 33 22/0800.**



# Ještěrčí ráj na východě Čech

FOTO: DAVID ČÍP

Třiadvacáté „místo pro přírodu“ najdeme na Královéhradecku. Lokalita po všech stránkách pozoruhodná rozhodně stojí za záchranu.

TEXT DAVID ČÍP

Nedaleko Jaroměře, nad vesničkou Brod nad Labem, se zdvihá teplomilná stráň, které milovníci přírody přezdívali Ještěrčí ráj. Ještěrkami se to tu opravdu jenom hemží – což byl pádný důvod pro to, abychom zde založili první „soukromou“ ještěrčí rezervaci. Kromě velmi početné populace ještěrky obecné je zde možné nalézt i „beznohé“ ještěrky – slepýše. Ti využívají bezpečné úkryty pod prkny, která slouží k omezení podrůstání trávy pod ohradníky pro ovce a kozy, a jejich zdejší populaci lze odhadovat na stovky kusů.

## Hmyz, ptáci i vzácné rostliny

Stráň však není jenom domovem plazů. Naleznete zde množství různorodých denních a nočních motýlů, přičemž zejména mezi nočními jsou některé dosti vzácné druhy. Nechybí ani atraktivní otakárek fenyklový nebo ostruháček březový, evropsky chráněný ohniváček černočárny, šest druhů vřetenušek, stužkonosky i ohrožený bělopásek dvouřadý nebo perleťovec prostřední. Pozoruhodně bohatá je i fauna samotářských včel a dalších blanokřídlých, nebo některých teplomilných brouků. Ze zajímavějších ptáků zde hnízdí krutihlav, ůhýk obecný i rehek zahradní, svoji neobvyklou potravu zde pravidelně vyhlíží včelojed lesní, dělíci se o vzdušný prostor s ostřížem, který zde prohání vlaštovky, nebo s kraující využívanými zdejší členitý terén jako své oblíbené loviště. Někdy lze zastihnout strnada lučního, během tahu se zde občas ukrývají sluky. Díky bohatství hmyzu se jedná o prostřený stůl pro mnohé netopýry, které zde k pravidelným večerním hostinám není nutné příliš pobízet.

Roste zde nádherná lilie zlatohlavá i mizející divoká růže galská, jetel alpský a nebesky modrý hořeček brvitý. Kromě v rámci celé ČR dosti mizejících hořečků patří k největším botanickým vzácnostem Ještěrčího ráje i silně ohrožený česnek hranatý či křivatec rolní, v navazující habrové doubravě pak najdeme kromě křivatce nejmenšího i bohaté porosty dymnivek dutých i bobovitých, violku divotvárnou a další typickou hájovou květenou. Brzo na jaře nadchnou každého milovníka přírody tisícové populace prvosenky jarní, které zde v době květu vytváří doslova zlatavé koberce.



FOTO: DAVID ČÍP

Samec ještěrky obecné.

## Záchrana za pět minut dvanáct

Stejně jako stovky až tisíce podobných teplomilných stráňí v celé naší zemi, i tato řadu let postupně zanikala. Naštěstí se jí vyhnula zalesňovací mánie, která prosluněná místa plná života mění na temné a téměř sterilní smrkové či borové plantáže, ale vlivem dlouhodobé absence údržby začaly zdejší druhotně bohaté trávníky válcovat trávy, jako je válečka prapořitá,





třtina křovištní nebo ovsík vyvýšený a postupně je pohlcovat bující porosty šípku, trnek, hlohů, švestek a svídy spolu s nálety javorů a bříz. Čím více přibývalo expanzních travin, dřevin, živin a stínu, tím rychlejší byl ústup teplomilných druhů vázaných na bezlesá málo úživná stanoviště. Řada nejcitlivějších druhů (např. vítod nahořklý, kozí brada pochybná, zvonek klubkatý, kakost krvavý, černohlávek velkokvětý, hlaváč fialový, ledenec přímořský i celá řada motýlů) zde již asi bohužel zmizela definitivně.

V roce 2003 se proto členové základní organizace ČSOP JARO Jaroměř pustili do prvních managementových opatření. Zpočátku spočívala v částečném odstraňování náletových dřevin, teprve pak bylo možné alespoň některé z ploch začít kosit. Stráž je však hodně prudká, navíc špatně přístupná pro techniku, kterou by se dalo odvázet nasušené seno, a tak bylo naším snem začít udržovat alespoň nejcennější partie pastvou. Tuto vizi se nám podařilo naplnit v roce 2007, kdy jsme zde oplotili první hektar a na něj vypustili pár kusů ovcí a koz.

### Letní tábor pro ovce a kozy

Naše finanční situace byla tehdy tristní. Po úhradě nákladů za mobilní cisternu na vodu, ohradníkový zdroj, ohradníková lanka, kůly a izolátory, solární panel, chlívek a další příslušenství (celkem šlo o desetitisíce korun) se nám už nedostávalo financí na pořízení byť jediné kozy či ovečky. Proto jsme se rozhodli uspořádat Letní tábor pro ovce a kozy – a tato myšlenka se dokonale ujala. Své miláčky nám zdarma zapůjčovali lidé, kteří chtěli například odjet na dovolenou. Prvních několik zvířat jsme pak dostali darem (např. přestárlé kusy, které si u nás užívají důchod). Tím došlo k vytvoření základního stáda, které se nám postupně rozrostlo na dnešních cca 40–70 kusů.

Dnes je celá lokalita rozdělena na sedm dílčích výběhů, které různorodě přepásáme. Kosení jsme omezili již jen na porosty třtiny a válečky, kterým se zvířata vyhýbají. I přes zdánlivou intenzitu pastvy (přepásání některých, zejména degradovanějších, ploch i více jak dvakrát ročně) je však pastva spíše extenzivní. Důkazem nejsou jen prosperující populace motýlů a dalších bezobratlých živočichů (kvantita denních motýlů je oproti dobám v „bezzásahovém režimu“ až čtyřnásobná a stoupla i diverzita druhů), ale i fakt, že navzdory cca 70% převaze koz nedokázala zvířata potlačit další rozvoj dřevin. Některé plochy – zejména se západní expozicí – se tak



FOTO: DAVID ČÍP

S údržbou lokality pomáhá stádo koz.

postupně mění na „pastevní les“. Jiná místa, kde vznik „pastevního lesa“ není žádoucí, proto budeme muset po letech znovu začít zajišťovat ručním vyřezáním náletů a křovin.

### Za pět minut dvanáct podruhů

Zdejší idylický stav byl však opět ohrožen. Ačkoli vlastníci pozemků měli pro přírodu i její obyvatele pochopení a vycházeli nám vstříc, okolnosti je donutily nabídnout část stráně i s navazujícími pozemky k prodeji. O dotčené pozemky projeví zájem podnikavci s plantážemi rychle rostoucích japonských topolů. Vysázení topoliny by však znamenalo téměř okamžité zastínění i velký opad listů, což by celou lokalitu včetně většiny jejich dnešních obyvatel zlikvidovalo. Přitom teplomilná stráž u Brodu je jednou z posledních, které nám v krajině východních Čech ještě zbývá, a shodou okolností i jednou z největších (rozloha je více jak 5 ha).

Proto jsme se rozhodli ohroženou lokalitu v rámci kampaně Místo pro přírodu odkoupit do vlastnictví ČSOP. Díky podpoře dárců se nám podařilo v březnu získat první cennou část stráně a Ještěřčí ráj je tak alespoň zčásti zachráněn! Rádi bychom výhledově získali nejen celou stráž, ale i navazující kamenité pole (pro špatnou obhospodařovatelnost leželo řadu let ladem), čímž bychom nejen prostor pro vzácné živočichy a rostliny rozšířili, ale zároveň i propojili oba dnes od sebe dosti vzdálené rohy původní lokality. Neúrodné pole je přímo stvořené, abychom z něj vytvořili místo pro přírodu, jako minimální náhradu za stovky hektarů přírodovědně cenných ploch, které pohltily někdejší meliorační mánie i dnešní živelná zástavba a zakládání lesních i zemědělských plantáží.

Se záchranou Ještěřčího ráje může pomoci každý. Kromě finančního příspěvku na další výkupy i jako dobrovolník, který se zapojí do údržby ohrad, péče o naše stádečko – které pomáhá nejen na Ještěřčím ráji, ale i na desítkách dalších cenných lokalit – včetně sušení sena na zimu (ročně potřebujeme téměř 40 tun sena!), likvidace náletů, kosení ploch se třtinou, nebo lepšího zpřístupnění lokality pro širokou veřejnost. Tak neváhejte a poďte do toho s námi!

Podrobnosti k lokalitě včetně bohaté fotodokumentace naleznete na webu Velkojaroměřského pozemkového spolku [www.jarojaromer.cz/spolek](http://www.jarojaromer.cz/spolek).

Autor je předsedou ČSOP JARO Jaroměř.

Kontakt – [coracias@seznam.cz](mailto:coracias@seznam.cz)

## Místo pro přírodu



Kromě prvního hektaru na Ještěřčím ráji se v uplynulých měsících podařilo vykoupit i dalších 0,33 ha na Lipinách (ty mají již téměř 10 hektarů).

Bližší informace o kampani naleznete na [www.mistoproprirodu.cz](http://www.mistoproprirodu.cz) a na stránkách kampaně na Facebooku. Účet Místa pro přírodu je 9999922/0800.

# Křivoklátsko jako park Národní? Lesnický? Myslivovecký?



FOTO: VÁCLAV SOMOL

Louka po „ošetření“ zvěří černou v průběhu letošní zimy. Lokalita dvou kriticky a tři silně ohrožených druhů rostlin. Kolik jich asi přežilo? 1. zóna CHKO Křivoklátsko.

**J**edná se o rozsáhlé jedinečné území v národním i mezinárodním měřítku, a takové území je možné vyhlásit jako národní park.

## Národní park

Nejstarší návrh na vyhlášení národního parku na Křivoklátsku pochází z roku 1992. Ten sice brzy zapadl, ale od roku 1998 tato myšlenka znovu ožila a vznikla studie variantního návrhu NP Křivoklátsko. Pak probíhaly jednotlivé přípravné činnosti a v roce 2008 byla vypracována studie „Podklady pro návrh NP Křivoklátsko“. Bylo zahájeno jednání s obcemi a veřejností.

Dne 22. března 2010 MŽP oficiálně zveřejnilo návrh na vyhlášení NP Křivoklátsko a návrh na vymezení zón tohoto národního parku. Přípomínky stran obcí a vlastníků byly vypořádány a konečná rozloha upravena na 102 km<sup>2</sup>. Legislativní proces přípravy národního parku byl ukončen a návrh připraven do mezirezortního projednávání. V současné době se vypořádávají připomínky mezirezortního projednávání. Pak bude projednáván v Parlamentu.

## Lesnický park

Z tiskové zprávy o konferenci České lesnické společnosti konané 13.–14. května 2010 v Roztokách u Křivoklátska s názvem „Křivoklátské lesnictví na prahu 3. tisíciletí“ a následně ze sdělovacích prostředků jsme se dozvěděli, že mj. podepsáním zakládací listiny byl vyhlášen lesnický park Křivoklátsko. Ta zakládací listina mě pochopitelně zajímala a pátral jsem po ní, abych se s ní seznámil. Marně. Neuspěl jsem ani přímým dotazem u obecně prospěšné společnosti „Lesnický park Křivoklátsko, o.p.s.“, ani přímým dotazem

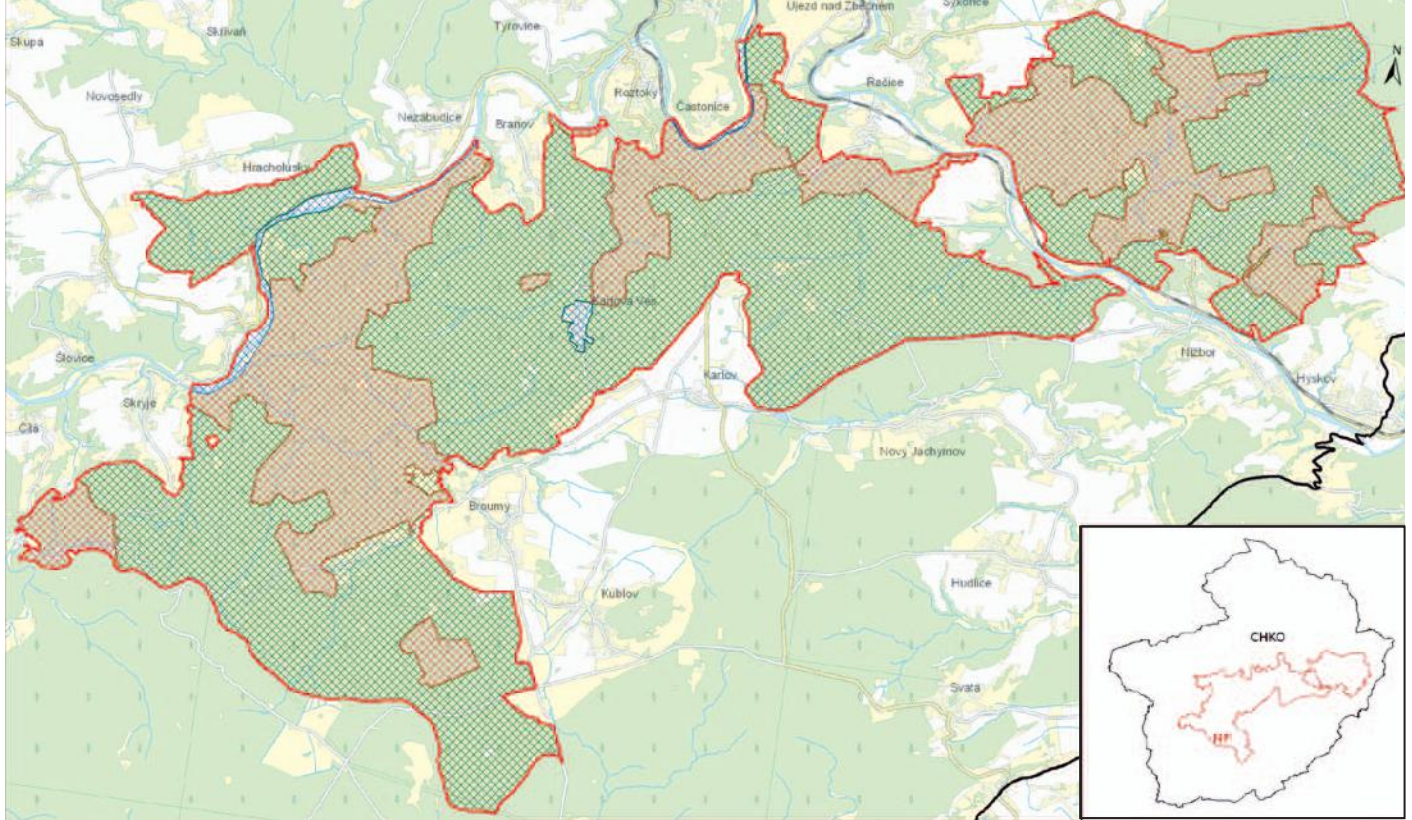
Křivoklátsko představuje unikátní soubor ekosystémů pahorkatinného stupně. Nachází se zde pestrá mozaika stanovišť vázaných na morfologické fenomény (říční, vrcholový, suťový), prostorově vázané na kaňon Berounky a jejích přítoků. Bohatá biodiverzita území je dána přítomností hlubokých inverzních údolí, pozoruhodná je vysoká lesnatost.

TEXT VÁCLAV SOMOL

u některých jejích funkcionářů. A nabyl jsem přesvědčení, že žádná taková listina ani neexistuje. To, co bylo 13. 5. 2010 podepsáno, je prohlášení, že základní pobočka České lesnické společnosti, o.s. Křivoklát, Lesy České republiky, s.p., a Ing. Jerome Colloredo-Mansfeld – Lesní a rybníční správa Zbiroh oznamují záměr vytvořit obecně prospěšnou společnost Lesnický park Křivoklátsko, o.p.s. Tato byla následujícího roku skutečně založena. Je však potřeba podotknout, že tady dochází k matoucímu směřování pojmů – „lesnický park Křivoklátsko“ a „Lesnický park Křivoklátsko, o.p.s.“, a to není jedno a totéž.

Na stránkách LČR se můžeme seznámit s obecným standardem lesnického parku. Tento vychází z lesního zákona a zejména Národního lesnického programu II (tj. vládou schváleného dokumentu) a nijak zásadně rámec těchto dvou dokumentů nepřekračuje. Je tu ale jeden nenápadný rozdíl, který je ovšem v případě Křivoklátska velmi významný. V obecném standardu lesnického parku se praví: „Území lesnického parku slouží k rozvoji udržitelného turismu, myslivosti a dalších zájmů veřejnosti.“ Národní lesnický program II obsahuje hned několik bodů, které hovoří jiným tónem. Konstatuje, že zdravotní stav





ZDROJ: SPRÁVA CHKO KŘIVOKLÁTSKO

lesů v ČR stále není uspokojivý a že jednou z hlavních příčin je nevhodné myslivecké hospodaření, nadměrné stavy spárkaté zvěře mají negativní dopad na ekonomiku lesního hospodářství, a stanovuje klíčový cíl – snížit stavy spárkaté zvěře, a tím i náklady na ochranu a obnovu lesa i podstatné škody na kvalitě těžných sortimentů dřeva.

Lesnický park Křivoklátsko je veřejnosti podsouván jako alternativa národního parku. Ochrana prostřednictvím lesnického parku a stávajících maloplošných chráněných území je prý dostatečná. Z výše uvedeného je však zřejmé, že lesnický park

Návrh na vyhlášení národního parku Křivoklátsko a jeho zonace (červeně první zóna, zeleně druhá zóna, modře třetí zóna).

Křivoklátsko je toliko prohlášení dvou vlastníků, že na lesních pozemcích budou hospodařit podle zákona a Národního lesnického programu II. Nic víc, nic míň, jen škody působené zvěří se zastírají rozvojem udržitelné myslivosti.

### Myslivecký park?

Myslivecký park Křivoklátsko rovněž není nikde definován, zato už desítky let funguje. Na Křivoklátsku jsou lukrativní honitby, Křivoklátsko je bohaté převzvěřeno druhy domácími (jelen, srnec) i nepůvodními (muflon, sika, daněk, černá). Zvěř tu už desítky let páchá značné škody v lesích i v zemědělských kulturách. A zatím jsem nezaznamenal žádnou vůli ten problém řešit. Při současném systému pronájmu honiteb ji celkem ani nelze očekávat, zájmy nájemce honitby se těžko budou slučovat se zájmy lesníka, zemědělce nebo ochránáře. Stávající stavy zvěře prakticky znemožňují přirozenou obnovu lesa, a především vážným způsobem poškozují předmět ochrany ve většině typů biotopů. Zvláště ohroženy jsou stepní, skalní a luční lokality. Škody páchané zvěří černou v posledních třech letech raketově rostou, škody způsobované ostatní zvěří neklesají. Výsledky studie Ústavu pro výzkum lesních ekosystémů z roku 2011 ukazují, že poškození lesa spárkatou zvěří v centrální části Křivoklátska je 3x až 4x vyšší než celostátní průměr.

Myslivecká lobby je ale celkem klidná, protože škody v lesích se daří úspěšně bagatelizovat (možná i proto, že „vlastník zanedbal zákonnou povinnost zvyšování úživnosti honitby“), protože škody v polních kulturách jsou podle naší legislativy prakticky nevymahatelné. Muflon neumí číst, neví, že do národní přírodní rezervace je vstup zakázán, a tak vzácný fenomén křivoklátských pleší plení, rezervace nerezervace.

Národní park je pro myslivce pochopitelně hrozba, že o svoji výsadu exploatace chráněné přírody ku potěšení svému přijdou. A tak vyvíjí aktivity proti. Zorganizovali petici

Dvacetiletý habr pečlivě „ošetřovaný“ zvěří dosahuje něco kolem metru výšky. Jeho stejně staří kolegové v sousední oplocené monitorovací ploše jsou až osmkrát vyšší.



FOTO: VÁCLAV SOMOL



proti národnímu parku Křivoklátsko, iniciovali vyhlášení lesnického parku Křivoklátsko (hlavním hnacím motorem tady byly a jsou zájmy myslivecké, nikoliv lesnické). Straší veřejnost tím, že ztratí přístup ke svým nemovitostem, že nebude mít přístup do lesa (to platí jen v prvních zónách a s výjimkou vlastníků a nájemců pozemků), i tím, kolik bude zřízení národního parku daňového poplatníka stát. A jedním dechem dodávají, že lesnický park a stávající maloplošná chráněná území ochrání přírodu stejně dobře jako národní park, a to bez nároků na mandatorní výdaje státu.

Zřízení národního parku něco stát bude a je otázka priorit, zda jsme ochotni ty peníze na zachování křivoklátské přírody dát. Lesnický park může přispět k nápravě nedostatků v lesnickém hospodaření v minulosti (a výjimečně jsem i takové tendence zaznamenal), z výše uvedeného však jasně vyplývá, že lesnický park v žádném případě nemůže být nástrojem ochrany přírody. Popravdě řečeno, za stávajícího systému mysliveckého hospodaření je na Křivoklátsku silně zdeformován i smysl národních přírodních rezervací. Před člověkem je chráníme a přemnožená zvěř je vesele ničí.

Čolek velký. Jeho nejvýznamnější lokalita na Křivoklátsku, rybníček Javůrek, byla pronajata v rámci honitby a rybářsky exploatována. Populace čolka klesla na setinu.



FOTO: VÁCLAV SOMOL

V národním parku lze výkon práva myslivosti omezit nebo vyloučit a rozhodující slovo v tom má územní orgán ochrany přírody. Národní park je tak v současné době patrně jediná cesta, jak postupující devastaci nejcennějších partií Křivoklátska nadměrnými stavy zvěře zastavit.


### Závěrem

Celá záležitost má ještě jeden rozměr. Ekonomický. Stát vynakládá nemalé finanční prostředky na obnovu lesa, na ochranu přírody a krajiny, na agroenvironmentální opatření. Tyto prostředky přicházejí nezodpovědným mysliveckým hospodařením z podstatné části vniveč. Stát přichází o výnosy daní od zemědělských subjektů díky tomu, že mají snížený hospodářský výsledek způsobený škodami zvěří.

## Křivoklátsko

Chráněná krajinná oblast Křivoklátsko byla vyhlášena 24. listopadu 1978. Již více než rok před tím však bylo toto území vyhlášeno jako biosférická rezervace UNESCO (1. března 1977). Rozloha CHKO Křivoklátsko je 628 km<sup>2</sup> a zasahuje na území pěti bývalých okresů (Rakovník, Kladno, Beroun, Rokycany a Plzeň-sever). Celkem 62 procent plochy Křivoklátska zaujímají lesy, což je v pahorkatinném stupni jev nevídaný. Nejvyšším vrcholem je Těchovín (616 m), nejnižším místem údolí Berounky u Hýskova (217 m). Na území CHKO je vyhlášeno celkem 26 maloplošných chráněných území, z toho 4 národní přírodní rezervace, 16 přírodních rezervací a 6 přírodních památek. Podstatnou část CHKO zaujímá ptací oblast Křivoklátsko, vyhlášená podle směrnice 2009/147/EHS o ptácích, dále zde bylo vyhlášeno 16 evropsky významných lokalit podle směrnice 92/43/EHS o stanovištích.

Národní park je navržen v centrální části Křivoklátska, převážně na pravém břehu Berounky; na levý břeh zasahuje pouze v oblasti Čertovy skály a širšího okolí Vůznice. Jádrem navrženého národního parku jsou nejcennější oblasti Křivoklátska – současné národní přírodní rezervace Týřov, Velká Pleš a Vůznice. Návrh hranic národního parku je výsledkem kompromisů při jeho projednávání. Národní park by v této podobě zabíral necelou šestinu plochy CHKO.

To se mi jako daňovému poplatníkovi velmi nelíbí. Vniveč tady přicházejí i mnou vytvořené prostředky, i já platím zálibu někoho jiného. Inu je cosi pokřiveného ve státě českém. Toto pokřivení je třeba narovnat, a to bez ohledu na národní park. 

*Autor je předsedou Komise ochrany přírody ČSOP a vlastníkem nikoliv zanedbatelné výměry pozemků zemědělských i lesních v oblasti. Kontakt – silvatica@centrum.cz*

## Kam na Křivoklátsku

Křivoklátsko je nesmírně pestrou krajinou. Geologická rozmanitost i velmi členitý reliéf podmínily zdejší druhové bohatství, díky němuž je uvažováno o vyhlášení národního parku, je však i vítaným cílem toulek milovníků přírody i historie. Dovolíme si stručně upozornit alespoň na několik známých i méně známých míst z bohaté nabídky. Na některých se můžete stavět třeba na podzim cestou na či ze setkání členů a přátel ČSOP, které se letos koná od Křivoklátska, co by kamenem dohodil.

### Křivoklát

Jeden z nejzachovalejších hradů v Čechách, který dal celé oblasti jméno, je největší turistickou atrakcí Křivoklátska. Což může leckoho odradit, neb v turistické sezóně zde bývá přelidněno. Avšak hrad je přístupný celoročně, takže lze tuto zajímavou památku navštívit i v klidnějších obdobích. V podhradí, v části zvané Budy, naleznete informační středisko CHKO. V nejbližším okolí je několik naučných stezek (Školní NS Křivoklát, NS Paraplíčko, NS Brdatka).





FOTO: JAN MORAVEC

### Týřov

Skutečným srdcem Křivoklátska je zřícenina hradu Týřov. Stejně jako Křivoklát, i on byl založen počátkem 13. stol. králem uprostřed rozlehlých hvozdů, které sloužily po staletí jako královská honitba. Šlo o v našich končinách nezvyklý hradní typ francouzského kastelu – tedy hradu s mnoha okrouhlými věžemi. Kdo si to nedokáže představit z dnešní zříceniny, vypínající se na skále nad Berounkou, tomu napoví kresba na informační tabuli. Na hrad je jediný přístup po poněkud dobrodružně žlutě značené pěšině od skryjského mostu. Okolí Týřova, tvořící stejnojmennou národní přírodní rezervaci, patří k tomu přírodovědně nejcenějším, co lze na Křivoklátsku najít, a není proto veřejnosti přístupné.

### U Eremita

Nedaleká přírodní rezervace U Eremita, vyhlášená především na ochranu bohaté populace tisů, naopak turisticky přístupná je. Strmými skalními srázy nad řekou vede úzká římsa, sloužící dnes jako naučná stezka. Návštěvníky seznamuje zejména s místními dřevinami, upozorní však i na místní geologickou raritu, ložisko pramenného pěnovce na sopečných tufech.

### Zbizožský potok

Malebné údolí s řadou starých mlýnů (nejcennější je roubený Ostrovecký mlýn) protíná jihozápadní část CHKO. Přírodovědně i krajinářsky

Atraktivními místy jižní části Křivoklátska jsou buližníkové kamýky, často s pěkným výhledem.



FOTO: JAN MORAVEC

nejzajímavější partií najdeme až v jeho spodní části, jihozápadně od vsi Skryje. Ve skalní soutěsce zde potok vytvořil vodopád a dvě jezírka. Jde nejen o půvabný geomorfologický útvar, ale i o biologicky nesmírně bohatou lokalitu, kde bylo zjištěno téměř 240 druhů cévnatých rostlin a bohatá společenstva bezobratlých, zvláště plíží. Proto zde byla vyhlášena přírodní rezervace; v případě vyhlášení národního parku bude jeho nejzápadnější částí. Spodní část údolí je též významnou paleontologickou lokalitou, proslavenou již Joachimem Barrandem (ve Skryjích má malé muzeum).

### Velíz

Jedním z nejtajemnějších míst Křivoklátska je hora Velíz. Tenhle křemencový hřbet nad vsí Kublov je opředen řadou pověstí, mimo jiné o posvátném háji pohanského boha Velese či o přepadení knížete Jaromíra zneprátelenými Vršovci. Není divu, vždyť na vrcholu byl již v 11. století založen benediktinský klášter, jehož pozůstatkem je nejen kostel, připomínající spíše pevnost, ale i archeologické vykopávky budovy proboštvství a márnice s gotickým okénkem.

### lidová architektura

V oblasti Křivoklátska je dochována řada původních roubených stavení. Jistě nejznámější jsou Hamousův statek ve Zbečně, sloužící dnes jako malý skanzen, a rodný domek Josefa Jungmanna v Hudlicích, taktéž přístupný jako muzeum. Nejcenějším celkem lidové architektury je ves Ostrovec, vyhlášená jako vesnická památková rezervace, památkovými zónami jsou Skryje, Podmokly a Jablečno.

Rodný domek hudebního skladatele Leopolda Zvonáře v Kublově.



FOTO: JAN MORAVEC

### kraj Oty Pavla

Údolí Berounky mezi Branovem a Nezabudicemi je místem, kam rád jezdil spisovatel Ota Pavel, a které také zvěčnil ve svých nezapomenutelných knihách Smrt krásných srnců a Jak jsem potkal ryby. Branovský přívoz (jako jeden z mála na Berounce) dosud funguje, v převoznickém domku „strejdy Proška“ je dnes malé muzeum Oty Pavla, na druhém břehu řeky se lzeavit v restauraci U Rozvědčička. V 80. letech minulého století měla být tato místa zaplavena obří přehradní nádrží (viz Okénko do historie v minulém čísle KND), čemuž se naštěstí podařilo zabránit.

(redakce)



# Libušínské hradiště v péči pozemkového spolku

Naše země má plno krásných míst, celý život nám nestačí na to, abychom je všechna navštívili.

A přesto se na některá rádi stále vracíme. A někteří z nás mají „svoje“ místo, které se jim stalo osudem.

TEXT DRAHOMÍRA EISELTOVÁ

Toto místo je opravdu jedinečnou kombinací historie a přírody. Stavby uprostřed luk obklopených lesy, v úbočí schovaná studánka, jižní svahy pokrývají staré ovocné sady. Na jaře jsou valy pokryty květy dymnivky duté, okraje akropole jsou olemovány silnou populací dřínu obecného. Třeba znovu najdeme i vstavač nachový, který zde byl kdysi pozorován...



Pohled do lodi kostela umožňuje kukátko umístěné ve dveřích.

FOTO: JAN MORAVEC

## „Hrad tehdy nejmocnější“

Libušínské hradiště je v několika směrech zvláštní. Bylo větší a starší než Pražský hrad, a ačkoliv se řadí k nejprozkoumanějším hradištím u nás, již od počátečních průzkumů bylo příčinou dohadů a svárů mezi archeology. Vzhledem k absenci písemných materiálů jsou jediným zdrojem informací archeologické vykopávky. A ty ne vždy dávají vyčerpávající odpověď, zvláště proto, že na Libušíně se jich přes rozlehlost hradiště našlo překvapivě málo.

„Vidím město veliké, jehož sláva hvězd se dotýká...“ Známa slova, jimiž věštila bájná kněžna Libuše založení Prahy, zná díky Jiráskovi téměř každý. Ale už méně je známo, že děkan pražské kapituly Kosmas ve své kronice ze začátku 12. století dle popisu umísťuje místo, odkud kněžna Libuše věštila slávu Prahy a vyslala poselstvo do Stadic za Přemyslem Oráčem, právě na hradiště Libušín. Jirásek však sídlo Libuše přesunul na Vyšehrad a na Libušín, hrad „tehdy nejmocnější“, jak uvádí Kosmas, se zapomnělo.

Hradiště zaujme především důmyslným systémem opevnění. Ostrožna je ze tří stran chráněna až šedesátimetrovými svahy a na východní přístupné straně přehrazena třemi mohutnými valy. Celé hradiště zaujímá plochu 12,30 ha a patří k největším u nás.

Vznik kostela na hradišti se dle písemných pramenů datuje do roku 1352. Okolo byla malá osada Hradiště. Lze však předpokládat, že hřbitov, který prokazatelně vznikl již v raném středověku, nebyl založen bez kostela;



pravděpodobně je tedy současný kostel postaven na místě kostela staršího. Kostel je zasvěcen sv. Jiří, patronu vojáků. Bohužel, kostel byl po roce 1989 několikrát vykraden a ztratil se i oltář s obrazem světce.

Vedle kostela stojí v rohu hřbitova dřevěná zvonice s osmibokou zděnou podezdívkou, postavená okolo roku 1500. A tou to všechno začalo.

## Taková drobná památka

Po založení základní organizace ČSOP jsme hledali nějakou stálou náplň činnosti. Nechtěli jsme zůstat jen u úklidu a občasných účasti ve správních řízeních. Napadlo nás, že bychom si třeba mohli vzít do péče drobné historické stavby mimo intravilány obcí – křížky, kapličky, apod. Oslovila jsem několik institucí, kde jsem se dozvěděla, že žádná centrální evidence není a že bychom si museli stavby sami vyhledat. V říjnu 2010 jsem dostala e-mail od Ing. arch. Evy Volfové z Národního památkového ústavu, že libušínská zvonice je





FOTO: JAN MORAVEC

Libušínská zvonice po opravě.

v havarijním stavu, že by nutně potřebovala opravu, jinak jí hrozí zánik, a že si vzpomněla, že jsem se před časem ptala na nějaké menší památky, kterým bychom se mohli věnovat. Inu, bylo to o něco větší sousto, než křížek u cesty, ale jednalo se o místo, které mi kdysi učarovalo a shodou okolností nedaleko mého bydliště. Pustili jsme se do toho, netušíce, co nás čeká.

Již rozpočet budil obavy. 1,5 milionu korun? Majitel, Římskokatolická farnost u sv. Václava v Kladně-Rozdělově, takovou částkou nedisponuje. Jedinou šancí bylo zajištění nějakých dotací. Iniciovali jsme podání žádosti o dotaci prostřednictvím MAS Přemyslovské střední Čechy o. p. s. v rámci Programu rozvoje venkova a spolupracovali při jejím zpracování. Vzhledem k výši požadované částky však bylo nutné plánovanou opravu rozdělit na dvě části. Dotaci na první etapu se podařilo získat, nutné kofinancování poskytl majitel památky, rozdělovská farnost.

Vše se zdálo na dobré cestě, když jsme bohužel zjistili, že první etapu v předpokládaném rozsahu nelze realizovat, protože by ji nebylo možné ukončit kolaudací, což byla jedna z podmínek pro čerpání dotace. Hrozilo „odpískání“ celého projektu. S tím jsme se však odmětli smířit; bylo jasné, že pokud dotace nebude čerpána a oprava provedena, tak se další šance jen tak nenaskytne. Bylo tedy nutné sehnat peníze na další práce, které by umožnily dotáhnout rekonstrukci až ke kolaudaci. Následující jednání byla na ostří nože. Na poslední chvíli byl přislíben příspěvek z Havarijního fondu Ministerstva kultury. Stále však chybělo 240 tisíc korun. Byla jsem přesvědčena, že tato částka se dá ušetřit přesunutím některých pro kolaudaci ne nezbytných prací do druhé etapy. Bohužel jsem však nenašla podporu u dalších zúčastněných, a tak jsem se nakonec musela osobně zaručit za to, že scházející peníze zajistíme, i kdybych je musela splácet ze svého. Naši žádosti o příspěvek našťastí vyhovělo město Libušín, které pomohlo i půjčkou na předfinancování opravy.

Nekonečná řada schůzek, jednání, problémů i zklamání měla nakonec pozitivní výsledek. Zvonice je z větší části opravena a snad zase několik desítek let vydrží, aby doplňovala typickou siluetu libušínského hradiště.

### Terénní základna v hrobníkově domku

Zvonicí vše začalo, ale u zvonice nezůstalo. Naše základka se v loňském roce stala nájemcem areálu, a to včetně bývalého hrobnického domku se zahradou a luk v prostorách akropole. Začali jsme se sečením luk, likvidací náletů na hradbách, opravou čelní ohradní zdi a vstupní branky hřbitova. Myslím, že již za první rok naší působnosti se vzhled areálu zlepšil. Pokračovat budeme v likvidaci náletů, aby znovu vyniklo opevnění hradiště, které je tak zarostlé, že si ho náhodný návštěvník ani nevšimne.

Loni na jaře jsme zahájili tradici jarních a podzimních úklidů v rámci kampaně „Uklidme svět!“. Vzhledem k tomu, že příjezdová cesta je ukázkovým místem, co všechno jsou lidé schopni „uklidit“ do lesa, máme o náplň práce postaráno. Rovněž postupná likvidace černé skládky na severním svahu, která vznikala asi celá desetiletí jak od ná-

vštěvníků hřbitova, tak od předchozích nájemníků hrobnického domku, se nám postará o náplň této akce na mnoho let dopředu.

V hrobnickém domku budujeme klubovnu, zároveň zde a v přízemí zvonice počítáme s vybudováním expozice o historii a současnosti hradiště i jeho okolí, o přírodě, zajímavých rostlinách a živočiších. Když už byla řeč o odpadcích, tak se nelze nezmínit o posledním nájemníkovi, který užíval domek před námi. Kromě nepočítaných vyříděných pytlů s plasty jsme z domku vyklidili plný velký kontejner odpadků, kterými se mu podařilo naplnit nejen místnosti domku, ale i další prostory do výšky zhruba 1,5 metru.

Začali jsme i s organizováním akcí pro veřejnost. První byla Noc kostelů, kterou jsme pořádali společně s libušínskými skauty. Další byla v říjnu



FOTO: JAN MORAVEC

## Sbírka na zvony

Při příležitosti loňské Noci kostelů byla zahájena veřejná sbírka na dokončení opravy zvonice, údržbu areálu, ale především na pořízení nového zvonu. Opravená zvonice by si alespoň jeden zvon jistě zasloužila. Z původních dvou zvonů nezbyl žádný; ten starší z nich, z roku 1504, sice přečkal staletí i světové války, ale v roce 1996 padl za obětí zlodějům.

Konto veřejné sbírky je  
2000252266/2010.



FOTO: JAN MORAVEC

Areál kostela sv. Jiří se hřbitovem a zvonicí.

Podzimní Doba hradištní. Probíhala ve spolupráci s libušínskou mateřskou školou, která zde měla cíl rovněž první Libušínské botičky, společného výletu rodičů s dětmi. Děti přivítala hradištní stráž, zahrál nám flétnový soubor Corduelis, pak se mohli děti i dospělí svézt na koních, zastřílet si z luku nebo kuše, prohlédnout si dobové zbraně, soutěžilo se o nejlepší hradištní štrúdl. Z této akce chceme vytvořit tradici, kdy Jarní Doba hradištní by byla ve své historické části vždy zaměřena spíše na raný středověk, tedy období, z které pochází hradiště, a Podzimní Doba hradištní by představovala období, z kterého se zachovaly stavby na akropoli – kostel sv. Jiří a zvonice. A protože se nezaměřujeme jenom na památky, ale stále se především považujeme za ochránce přírody, akce budou doplněny vždy i o nějakou zajímavost z přírody a soutěžemi pro děti s přírodní tematikou.

Naučná stezka, vybudování odpočívadla pro turisty, zastřešení studánky, ukázkové hmyzí domečky, broukoviště s informacemi o výskytu brouků, interaktivní prvky pro návštěvníky, ale i podium pro menší kulturní vystoupení, to jsou jen některé z aktivit, které má-

me v plánu. Elán nám zatím nechybí. Jako vždy a všude, scházejí peníze.

### Osudová setkání

Na začátku jsem psala o místech, která mají duši. A o místech, která jsou nám osudná.

Když jsem před lety brouzdala po lesích v okolí Kladna v sedle svého koně, jednu krásnou slunnou neděli jsme se po vycvávání kopce ocitli na místě, které mi na první pohled učarovalo. A řekla jsem si, tady bych chtěla žít. Byla to láska na první pohled.

A možná to není náhoda, že ve chvíli kdy píšu tento článek, tak je tomu rok, co jsem se tu setkala s dalším nadšencem, který má k tomuto místu podobný vztah. Přijel se synem vyčistit studánku. Ani to možná nebyla náhoda. Kdo za to může, kněžna Libuše nebo sv. Jiří? Dnes je Jan Ortinský místopředsedou naší organizace a právě jen spojením sil dvou nadšenců bylo možné se pustit do realizace všech akcí a plánů.

Děkujeme všem našim členům i přátelům, kteří nám nyní pomáhají, a uvítáme všechny, kteří by nám v budoucnu chtěli pomáhat starat se o toto krásné místo. Bezpochyby si to zaslouží. ☺

*Autorka je předsedkyní ČSOP Kladensko.  
Kontakt – info@csopkladensko.cz.*

V posledních letech nás už vícekrát oslovily nejrůznější firmy s tím, abychom jim vyhodnotili, jak moc jsou jejich budovy či areály budov „přátelské“ k přírodě a biodiverzitě, a navrhli, co by se v tomto směru dalo zlepšit. Vždy šlo o velké a bohaté vlastníky kancelářských budov nebo hotelů v centru Prahy či v jednom případě Bratislavy. Námí vypracovaná studie měla být jedním z podkladů pro získání mezinárodně uznávané značky, která zvětší kredit vlastníků budov v očích potenciálních zahraničních nájemců.

### Certifikace

Tyto značky existují minimálně tři – anglická BREEAM, německá DGNB a americká LEED. Certifikace budov podle těchto značek je založena hlavně na materiálech, hospodaření s pitnou vodou, energetických úsporách a obnovitelných zdrojích. Dopad na okolní biodiverzitu není v kritériích certifikací nijak důležitý, ale i za něj lze získat či ztratit důležité body. Co se týče biodiverzity, má celý systém smysl zajisté především pro nové komplexy budov.

Určitě by stálo za to, kdyby projektanti konečně začali brát ohledy na okolí budovy a prostředí, do kterého budovu zasazují a ve kterém přežívá řada druhů divokých rostlin a živočichů. Nicméně – zřejmě proto, že jsou tyto systémy certifikace ještě příliš mladé (LEED 1998, BREEAM 1990, DGNB 2009), pro české developery a jejich hlavní zákazníky cizí – zajímají se o ně u nás zatím převážně zahraniční vlastníci již postavených objektů. A v té chvíli je to z hlediska biodiverzity problém. U již postavené celoskleněné dvanáctipatrové budovy se určitě dá vylepšit hospodaření s energií či vodou, ale velmi těžko se dá zabezpečit proti nárazům ptáků či se její střecha pokrytá technologiemi dá ozelenit nebo do stěn umístit vhodné dutiny pro hnízdicí netopýry. Náklady na taková opatření by byly veliké a body za biodiverzitu, jak již bylo zmíněno, nejsou až tak zásadní. A všechny certifikační systémy jsou bohužel nastaveny tak, že se dají získat, i když se ono přírodě přátelské kritérium úplně ignoruje. Proto budme vděční za každého vlastníka, který ho ignorovat nechce a který nás vyzve, abychom mu pomohli.



# Certifikace udržitelnosti budov a biodiverzita

Tento článek není přímo o zahradách. Ale se „živými zahradami“ má jedno společné. Snahu dostat přírodu i do nejbližšího okolí našich sídel či pomoci jí v těchto – mnohdy „nepřátelských“ – podmínkách přežít.

TEXT PETR N. STÝBLO

## Jak „ozelenit“ budovu

Ať již jde o plánování budov nových či úpravy budov starých, z hlediska biodiverzity se postupuje úplně stejně. Postup je to obdobný tomu při vytváření přírodě blízké zahrady. V první fázi je nutné vyhodnotit současný stav. Zjistit, jaké je bezprostřední okolí budovy a co v něm žije. Jaké části budovy „příroda“ již využívá a zda budova a její obyvatelé nevytváří nebezpečné prvky

či postupy. Jde zejména o již zmíněné skleněné stěny, nezabezpečené dutiny, z kterých se zvířata sama nedostanou, používání nebezpečných chemických látek při údržbě budov či přilehlých ploch, biocidů atd.

Pouze pokud se přesvědčíme, že budova je či může být bezpečná, má smysl realizovat druhou a třetí etapu. Tedy vytvořit pro divoká zvířata na budově zdroje potravy a vody a zajistit jim i přirozená či uměle vytvořená místa pro úkryt a případné rozmnožování. To, že se mluví zejména o zvířatech, neznamená, že by se rostlinstvo ignorovalo. Samozřejmě, že ne. Tam, kde mají šanci přežít, vysazují se výhradně původní rostliny. Především ty přece tvoří přirozenou potravu a úkryt pro naše živočichy. Všude, zejména ve frekventovaných částech měst, však s původními druhy rostlin počítat vždy nejde. Pak je samozřejmě dobrá jakákoliv zeleň, snad jen s výjimkou invazivních druhů rostlin.

Zejména ve městech je pro zvýšení biodiverzity velmi důležité poskytnutí vody. Nemusí přitom jít hned o budování jezírek či trvalých napajedel (i když tam, kde je to možné, je budeme vždy preferovat). Mnohde však bude úplně stačit zapracovat do provozního řádu budovy povinnost, aby konkrétní personál na konkrétním místě denně, pokud neprší, obměňoval obyčejnou misku s vodou. Co se týče umělých dutin pro živočichy, vždy se snažíme preferovat ty vyráběné v místě a pokud možno z obnovitelných zdrojů (viz například [www.pomahamprirode.cz](http://www.pomahamprirode.cz) ne-

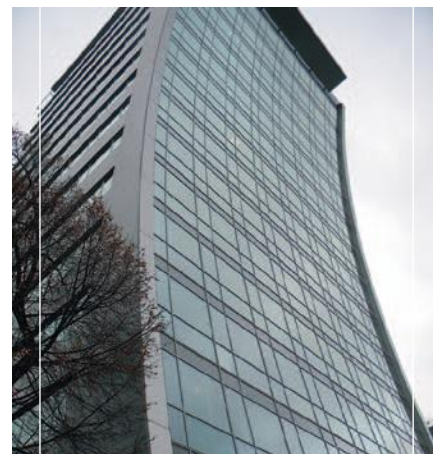



FOTO: PETR STÝBLO

**Budovy komplexu Light House stojí v pražských Holešovicích přímo na břehu Vltavy. Skleněné stěny jsou smrtící překážkou ptákům táhnoucím podél řeky. Podpora biodiverzity v tomto areálu, o kterou majitel požádal, znamená především nákladné zabezpečení zrcadlicích se skleněných stěn reflexními prvky. Bez tohoto zabezpečení je možné navrhnout snad jen pouze instalaci umělých dutin pro netopýry a rorýse na stěnách pod střechami budov. To ovšem může být ve střetu s autorskými právy architektů budov, protože to ovlivní jejich vnější vzhled.**

bo [www.semenarskyzavod.cz/budky](http://www.semenarskyzavod.cz/budky)). Pouze na místa těžko dostupná instalujeme různé typy dřevobetonových budek (pro netopýry či rorýse), které mají dlouhou životnost. Škoda jen, že v Česku zřejmě nikdo nevyrábí.

## Byl by zájem o seminář?

Podpora biodiverzity v nejrůznějších areálech, průmyslových zónách či na městských budovách je v každém případě pro ochránce přírody novou, zajímavou (i finančně) aktivitou s velkým potenciálem. Z naší strany by si zasloužila větší pozornost a systematictější přístup. Co takhle už letos na toto téma uspořádat seminář? Nikoliv ještě pro veřejnost, ale pro naše členy, kteří by se této problematice chtěli systematicky věnovat. Případní zájemci, hlase se u autora tohoto článku. 

*Autor je ředitelem kanceláře ČSOP.*

*Kontakt – [petr.styblo@csop.cz](mailto:petr.styblo@csop.cz)*



FOTO: PETR STÝBLO

**Ptačí budka před budovou BB Centrum Beta v pražské Michli. Prakticky celá lokalita je však uzavřená ve zmešti skla, betonu a kamene okolních budov. Pro drobné ptáky tu není žádný zdroj potravy a vody, jejich hnízdění zde tedy není moc pravděpodobné. Má-li být umístění budky smysluplné, bylo by vhodné provést i další opatření.**

# Zlatý list

## Začala pátá dekáda tradiční přírodovědné soutěže

Český svaz ochránců přírody je již více než 20 let pořadatelem celostátní přírodovědné soutěže pro děti a mládež Zlatý list. V počtu uspořádaných ročníků již dávno překonal pořadatele původního.

**TEXT** JAROSLAV SÍBRT

**T**radice Zlatého listu sahá až do počátku sedmdesátých let minulého století, kdy vznikl jako soutěž přírodovědných oddílů v rámci tehdejší Pionýrské organizace Socialistického svazu mládeže. Po jejím rozpadu se, stejně jako řada ostatních aktivit, ocitla tato soutěž na pokraji zániku. Naštěstí se dalo dohromady dost lidí, kterým osud soutěže nebyl lhostejný a nenechali ji padnout.

Poznáváme přírodu  
(z národního kola 2004).



FOTO: FRANTIŠEK ČERVINKA

### Pod hlavičkou ČSOP

V časopise Ranec oddílů Nezmaři z Vraného nad Vltavou, který se později stal jedním z oddílů ČSOP, se o tom píše následující: „V budově 1. stupně proběhlo historické setkání všech lidí z celé České republiky, kteří měli zájem o zachování přírodovědné soutěže Zla-



FOTO: FRANTIŠEK ČERVINKA

tý list. Ve Vraném proběhlo národní finále této soutěže (v kategorii starších v ní zvítězil vranský oddíl Nezmaři) a v rámci jednání došlo ke změně pořadatele této celostátní soutěže – místo Pionýrské organizace si soutěž pod svá křídla vzal Český svaz ochránců přírody.“ To bylo v roce 1992. Tento ročník, a zřejmě i jeden či dva předchozí, už probíhaly v režii oddílů, které se nehodlaly smířit se zánikem oblíbené soutěže.

Organizačně však byla tato situace dlouhodobě nezvládnutelná, a to byl zjevně důvod, proč se soutěž dostala až k ČSOP.

V tehdy poměrně novém Centru pro děti a mládež ČSOP se Zlatého lis-



tu ujali lidé nezatížení jeho minulostí a do soutěže vložili svůj pohled a nové nápady. Soutěž ožila a pozměnila nejen tvář, ale i název, který se rozšířil na Zelená stezka – Zlatý list. První národní kolo pořádané Českým svazem ochránců přírody proběhlo 29. 7.–3. 8. 1993 v Louňovicích pod Blaníkem. V kategorii mladších ho vyhrál oddíl Falco z Valašského Meziříčí, v kategorii starších oddíl Vlci z Vyššího Brodu. Vyvrcholil jím 21. ročník soutěže.

Následovaly další ročníky, během kterých se „Zlaták“, jak soutěži důvěrně přezdívali soutěžící i pořadatelé, stal významnou aktivitou ČSOP a národní kolo každoroční událostí – dlouho očekávaným setkáním oddílů spřízněných nejen zájmem o přírodu. Národní kolo je týdenním soustředěním těch nejlepších, vítězů kol krajských. Tam už nejde pouze o finálovou soutěžní stezku, která rozhodne o celkovém vítězi ročníku, ale o řadu dalších aktivit, které jsou pro účastníky každoročně přichystány. V první řadě je to setkání s odborníky. Tři dny exkurzí na přírodovědně zajímavá místa, možnost „odchytit si svého odborníka“ či večerní cestopisné přednášky. Doprovodný program ale není jen odborný. Zrovna tak jsou to i hry a zábava, při kterých se zúčastnění blíže poznají. Právě toto jejich setkání je totiž jedním z hlavních smyslů Zlatého listu. A nejde o setkání zrovna komorní. Na národním kole se totiž obvykle sejde téměř 150 soutěžících z celé České republiky. S jejich vedoucími či





FOTO: JAN MORAVEC

Jednotlivá zastavení přírodovědné stezky prověřují znalosti a dovednosti soutěžících (pražské kolo 2005).

pedagogy, odborníky, pořadatelé a hosty je národní kolo akcí pro přibližně dvě stovky lidí.

### „Zlaták“ dnes

Soutěž si udržela svou tříúrovňovou strukturu, ale místní (resp. oblastní či okresní) kola probíhají jen v některých krajích, kde přetrvává zájem sou-

Zlatý list je soutěž a setkání s odborníky (RNDr. Petr Rajlich z Jihočeského muzea vede geologickou exkurzi – národní kolo 2012).

těžících a pořadatelů. Pořadatelé většiny krajských kol jsou v současné době základní organizace ČSOP, zájem o Zlatý list jde ale napříč subjekty, pracujícími s dětmi, a tak najdeme pořadatele či spolupřadatele i mezi dalšími občanskými sdruženími, domy dětí a mládeže či školami.

Původně byl Zlatý list určen pouze přírodovědným oddílům. Poté, co ČSOP otevřel soutěž všem dětským kolektivům, soutěže se postupně čím dál více začaly účastnit i školy. V současnosti kolektivy ze základních škol a nižších stupňů víceletých gymnázií celkově převažují. Tomu nepochybně přispívá i fakt, že spoluvyhlašovatelem Zlatého listu je Ministerstvo školství, mládeže a tělovýchovy (soutěž je zařazena v kategorii B soutěží a přehlídek).

O tom, že soutěž má i po 40 letech stále svůj smysl, svědčí mimo jiné i fakt, že tradiční pořadatelé Zlaták stále ještě neomrzeli a objevují se i noví. Snad největší nadějí pro budoucnost Zlatého listu je ale chuť pořadatelů scházet se, reagovat na současnost, a i v období ne zrovna lehkém hledat pro soutěž nové nápady a možnosti, aby si podržela svůj smysl a nerozomělnila se v době, kdy se dětem nabízí nespočet dalších, atraktivních aktivit. Důkazem toho je například nová, dobrovolná část soutěže, jejímž smyslem je podpořit celoroční přírodovědné činnosti účastníků, i návrat k původnímu názvu Zlatý list.

Možná se divíte, proč zde dosud nezaznělo ani jedno jméno, když Zlatý

## Hlavní cíle Zlatého listu

- Umožnit vzájemné setkávání kolektivů dětí a mládeže s podobnými zájmy a zaměřením.
- Nabídnout dětem možnost ověřit si své znalosti a motivovat je k jejich dalšímu rozvoji.
- Umožnit dětem prezentovat veřejně své aktivity a formulovat nabyté znalosti.
- Podpořit spolupráci dětí v rámci družstev a kolektivů.
- Inspirovat děti i vedoucí kolektivů k dalším druhům činností v přírodě a pro přírodu.
- Umožnit dětem, které prokáží největší znalosti a zájem, setkání s kvalitními lektory a odborníky.
- Nabídnout dětem kromě vlastní soutěže zajímavý a smysluplný doprovodný program.
- Prohlubovat zájem o přírodu, její ochranu a rozšiřovat povědomí o ekologickém chování člověka.

**Oficiální stránky Zlatého listu s veškerými potřebnými informacemi najdete na adrese [www.zlatylist.cz](http://www.zlatylist.cz).**



FOTO: DAN ŠÁTRA

list, tak jako řadu podobných aktivit, pořádají konkrétní lidé – nadšenci, kteří do něj vkládají spoustu vlastní energie a úsilí. Je to záměr, neboť vyjmenovat všechny, kteří se za celá léta na soutěži podíleli, pomohli jí, prospěli, popostrčili ji dále, nebo jí svou silou neustále a vytrvale podírají, zkrátka není v možnostech autora ani místa určeného pro tento článek. Stejně tak je tomu u institucí, které s pořadatelé soutěže ochotně spolupracují na všech jejích úrovních. Kéž v tom i v budoucnu budou nacházet smysl. ☺

*Autor je koordinátorem aktivit Sdružení mladých ochránců přírody ČSOP.  
Kontakt – [jaroslav.sibr@csop.cz](mailto:jaroslav.sibr@csop.cz)*



Příroda tu byla před námi, my jsme z ní vyšli a nemůžeme bez ní existovat. Je potřeba ji chránit, mít k ní úctu, co nejvíce s ní cítit a co nejvíce o ní vědět.

# Hry v přírodě a hry na přírodu

**TEXT** JAROSLAV MARX

V našem oddíle jsme od počátku osmdesátých let mezi aktivity vedoucí k poznávání přírody a vytváření vztahu k ní zařadili nejen tehdy známé hry na poznávání přírodnin, ale s nadšením jsme objevili i samizdatové ukázky tzv. ekologických her, pocházejících z Kanady. Bylo jich několik – na sluníčko, energii a potravní řetězce. Bylo jich málo, a tak jsme si je začali vymýšlet nebo přetvářet také sami. A tak vznikaly tematické hry většinou založené na potravních nebo teritoriálních vztazích; některé se ujaly a některé upadly v zapomnění. Chtěl bych se o některé z nich s vámi podělit, i když je možné, že už je dávno z jiných zdrojů znáte, stejně jako aktivity z hlubinné ekologie a tzv. doteků přírody.

Ekohra je jedním z prostředků environmentální výchovy, tzn. může sloužit k osvojování ekologické etiky v na-

šem konání, může sloužit k probuzení či prohloubení citového a estetického vnímání přírody a jevů v ní a samozřejmě k poznávání přírody a ekologických vztahů. Výsledkem ekohry by mělo být poznání a pochopení nějaké ekologické souvislosti a získání nových poznatků o přírodě. Jejím cílem je především hrát si, přemýšlet, tvořit.

Pro její úspěšnost je nutný zájem hráčů a jejich motivace, na čemž má rozhodující podíl vedoucí hry. Ekohra má tři fáze. První je příprava hry a hráčů, druhá je vlastní hra a třetí je vyhodnocení hry obsahující vysvětlení a shrnutí výsledků hry. Všechny tyto části jsou pro úspěch hry stejně důležité.

Dětem vysvětlíme ekologické pojmy ve hře, např. význam potravního řetězce, každého jeho článku a kvantitativní vztahy v celé potravní pyramidě. Pro tyto hry doporučujeme vytvořit sadu lístků, případně dřevěných kostiček atp., které slouží ke znázornění přenosu energie.



FOTO: JAROSLAV MARX

## Rytíři lesa (Na roháče)

**Místo:** vzrostlý listnatý, nejlépe dubový les

**Čas:** 10–20 min

**Počet hráčů:** 10 a více

**Potřeby:** žádné

**Hra:** Účastníci představují roháče obecné bojující o stromy. Samečci těchto našich největších brouků zejména v období páření provádí známé „rytířské“ souboje. Ve vymezeném prostoru se ke každému stromu postaví jeden hráč. Podle jejich počtu jeden nebo dva nemají svůj strom, ale snaží se nějaký získat. Získají ho tak, že se dotknou těla majitele stromu dřívě, než on se dotkne útočníka. Pokud je útočník úspěšnější, původní majitel od svého stromu odchází a snaží se získat jiný. Pokud ne, musí se snažit u jiného obsazeného stromu. Více pohybu do hry přidá postava nezodpovědného entomologa, který se snaží některého brouka bez stromu chytit. Pokud se mu to podaří, vymění si role. Postavu entomologa může také nahradit např. myšice lesní, která se kromě jiného živí i hmyzem, roháčem spadlým při souboji na zem.



FOTO: JAROSLAV MARX





FOTO: JAROSLAV MARX

## Hrobařiči

**Místo:** louka, les

**Čas:** 20 min

**Počet hráčů:** 15–40

**Pojmy:** potravní řetězec, reducent (rozkladač)

**Úvod:** Nejdříve ze všeho hráče seznámíme s brouky rodu hrobařičků patřících do čeledi mrchožroutovitých. Jen ve střední Evropě žije osm druhů tohoto rodu. Při dotyku brouci vypouštějí velmi nepříjemný sekret páchnoucí po čpavku. Hrobařiči jsou známí svojí péčí o potomstvo, které požírá mršiny i hniající houby. Dospělci loví larvy hmyzu, např. na těle menších živočichů.

Hrobařič obecný (*Necrophorus vespillo*) dorůstá velikosti 12–22 mm. Na svém těle přenáší drobné čmelíky rodu *Parasitus* (*Gamasus*).

Setkat se s ním můžeme na suchých stanovištích v lesích všech typů. Brouci mají vynikající čich a na mršiny nalétávají zdaleka. Společně podhrabávají mršinu nějakého menšího obratlovce, ale i hniající houbu, až klesne do půdy. Když se dostanou dostatečně hluboko, vyhloubí okrouhlý otvor, jakousi kryptu. Nyní se jeden pár ze všech brouků spolčí a ostatní zažene. Brouci lezou po mršině, zbavují ji srsti či peří, zarovnávají ji na tzv. potravní kouli. Při práci se opírají hřbetní stranou o stěny krypty, které tím uhlazují a zpevňují. Tato úprava je většinou hotová do 24 hodin. Samička potom do zvláštní chodbičky naklade vajíčka. Sameček v té době kryptu opouští. Narozené larvičky požírají mršinu, ale první čtyři dny jim potravu zpracovává a natráví matka.

Potom již i samička opouští podzemní kryptu. Larvičky během dalších čtyř dnů potravu spotřebují, rozlezou se do okolí a zakuklí se.

**Příprava hry:** V prostoru hry umístíme několik kruhů z krepového papíru a do každého z nich jeden obrázek s číslem 2 až 6. Na obrázcích může být malé zvířátko, ale na našem velkém táboře měl úspěch i obrázek slona s číslem 30.

**Vlastní hra:** Hráči představují hrobařičky a hledají mršiny. K jejímu zahrabání je potřeba tolik brouků, kolik je napsáno na lístečku. Zahrabání může být znázorněno splněním nějakého kolektivního úkolu napsaného na zadní straně lístečku. Potom vznikne základní pár a snaží se ostatní vytlačit z kruhu (případně hráči představující samečky a samičky bojují odděleně). Ostatní potom zkouší štěstí jinde a samička zůstane pět minut v získaném kruhu.

Hru ukončíme po uplynutí časového limitu, nebo když hrobařiči obsadí všechny mršiny.

## V dutině starého stromu

**Místo:** louka, travnatý dolík

**Čas:** 15 min

**Počet hráčů:** 10 a více

**Potřeby:** šátky, kartičky nebo kostičky

**Úvod:** Dutiny starých stromů představují soběstačné ekosystémy – ve tmě a trouchu zde spolu žije spousta malých tvorů. Dutiny obsahují dřevo v mírném stádiu rozkladu, které je potravou např. larvám červotočů, tesaříků a roháčů. Organickou hmotou (trouchem) a houbami se živí žížaly, mnohonožky, larvy zlatohlávků, některých vrtavců, drabčič-

ků, nosorožka kapucínka, páchníka hnědého a tiplice. Uhynulými obratlovci se živí bzučivky, hrobařič, lesknáčci, vrtavci a kožojedi.

V tomto ekosystému samozřejmě existují také predátoři – štírci, stonožky, pavouci pokoutníci a cedivky, brouci mršníci, kovařiči a drabčiči, blanokřídlí mravenci, vosy, lumci, lumčiči a sršně.


Stejně soběstačným ekosystémem je např. ptačí hnízdo, nora drobných savců atp.

**Příprava hry:** V travnatém dolíku nebo v prostoru na louce ohraničeném např. lanem nebo prostorné místnosti rozmístíme lístky představující potravu pro býložravé a všežravé živočichy.

Rozdělíme hráče na všežravé a býložravé obyvatele dutin a jejich predátory v poměru přibližně 8:1. Všichni si zaváží oči šátkem.

Hráče upozorníme na opatrnost při pohybu se zavázanýma očima a potřebu naprostého ticha při této hře.

**Hra:** Býložravci a všežravci v prostoru hry (dutině starého stromu) hledají hmatem lístky představující jejich potravu. Po minutě vstupují do hry predátoři a dotekem loví svoji živou potravu. Chycený hráč odevzdá jeden lístek. Pokud žádný nemá, odchází ze hry.

Hru ukončíme po vysbírání všech lístků a povídáme si s dětmi o jejich pocitu při orientaci sluchem a hmatem a o tom, kdyby v dutině chyběl predátor. 

*Autor je vedoucím oddílu Lid Medvědího potoka. Kontakt – upolin@upolin.com (z archivu oddílů FFNI, Lid Medvědího potoka a Medvědi – Medvědi)*



FOTO: JAROSLAV MARX



# Energie vody a větru



FOTO: PETRA ORÁLKOVÁ

## Větrník

**Pomůcky:** PET lahev, nůžky, hřebík nebo špendlík, korálky, tyčka

Z plastové lahve vystříháme čtverec, který nastříháme v rožích. Postupně do středu skládáme z každého rohu jednu část, kterou ve středu zajistíme špendlíkem. Z každé strany špendlíku dáme jeden korálek. Vyrobený větrník připevníme k tyčce.

Energie vody a větru je lidmi využívána odpradávná. Kdo se toulá krajinou, jistě nepřehlédne všechny ty mnohdy stovky let staré vodní mlýny, hamry, pily... či vzácněji větrné mlýny a čerpadla.

Dnes jsou voda i vítr využívány pro výrobu elektrické energie. A byť ani tyto zdroje energie nejsou pro přírodu zcela bez problémů (stále platí, že nejčistší je energie, kterou vůbec není nutno vyrobit), patří rozhodně k těm „k přírodě ohleduplnějším“, využívají-li se s rozumem.

Na energii si nelze „sáhnout“. Ale jde velmi dobře pozorovat její působení. Pojďme si to vyzkoušet!

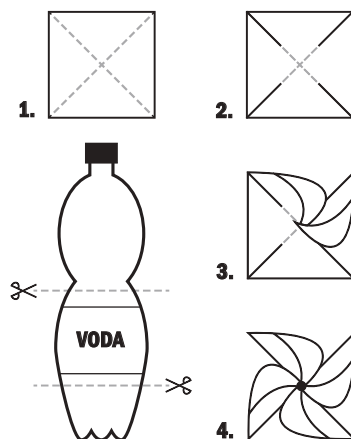


SCHÉMA: PETRA ORÁLKOVÁ

## Vodní mlýnek

**Pomůcky:** korková zátka (od vína či větš), kancelářský odlamovací nůž, lékařské špachtle nebo dřívka ze zmrzliny, špice (drát) do kola

Korkovou zátku propícheme špicí do kola (jde to velmi špatně, je lepší díрку nejdříve „navrtat“ tenkým šroubovákem, nebo šídlem). Poté do zátky nařízneme pět otvorů na špachtle (může být i více). Vodní mlýnek upevníme v potůčku mezi kameny, nebo na větvičky tvaru písmene „V“.

Připravila Petra Orálková, Ekocentrum Iris Prostějov. Kontakt – iris@iris.cz

V Kráse našeho domova z let 1920–21 jsem narazil na zajímavý dokument, v němž Svaz cizinecký společně se Svazem okrašlovacím a ochranným žádá Národní shromáždění republiky Československé o zřízení „přírodního parku Karlštyňského“.

**Sepsán byl v srpnu roku 1919. Jde zřejmě o jeden z prvních pokusů o státěm, potažmo zákonem garantovanou územní ochranu přírody. Byť mi není známo, že by tato iniciativa došla nějakého naplnění (přírodní rezervace Karlštejn byla zřízena až roku 1955), jde o zajímavý vhled do tehdejších představ o fungování takovýchto chráněných území. Dovolujeme si proto přetisknout podstatnou část tohoto dokumentu.**

Budiž zákonem stanoveno, aby lesní partie velkostatku Karlotýnského, přiléhající k hradu Karlštyňskému, jako celek na věčné časy zůstaly v tom stavu, v jakém se nalézají, uchovány jako přírodní park jmenovitě pro užitek těch, kteří navštíví hrad Karlštyň. ... Tyto 750,9212 ha jeden celek tvořící, jsou pro národní majetek důležitými. Důležitým rovněž jest zakoupení polí u hájenky „u dubu“ a enklávy polní na Plešivci. Při tom vzíti jest hlavní zřetel také na postup průmyslu vápencového, kterým směrem chce od nyní najmutých polí pokračovati. Zda by bylo možno jej úplně ve využitkování přírodního bohatství omeziti, nutno uvážiti všestranně.



FOTO: PETRA ORÁLKOVÁ



FOTO: JAN MORAVEC





### Vysvětlení a důvody:

1. Jest známo a jisto, že návštěva hradu Karlštejna, jakožto nejkrásnější památky historické v Čechách, byla již za Rakouska velmi velká a že nyní stoupne ještě mnohem více, a to nejen návštěvníky domácími, ale i cizinci, kteří budou si chtít prohlédnout památky Karlovotýnské. Hlavní proud návštěvy cizinců půjde ke Karlovu Týnu, a je proto přirozeno, že bude jím vítáno, budou-li se moci pokochati všemi krásami jeho a jeho okolí.

2. Okolí pražské ani bližší ani vzdálenější nikde k takovému parku národnímu se nehodí, buďto že jsou objekty ty příliš malé anebo nevýhodné anebo obklíčeny příliš mnoho kulturou a průmyslem.

3. Přírodní krásy okolí Karlštýnského jak v ohledu geologickém, geotektonickém a floristickém jsou tak veliké, že ani v Evropské cizině podobného komplexu tak hned nalézt nelze. Jmenovitě ukázati se může na neobyčejně nádhernou floru skalní a hájovou, která se tu nalézá, z kteréžto příčiny již za bývalého Rakouska naléhali četní botanikové na to, aby aspoň některé partie okolí Karlovotýnského vládou byly vzaty v ochranu. V tom ohledu poukázati můžeme na zprávu, kterou před léty podal k ministerstvu pan prof. dr. Josef Velenovský. Tím, že by nyní byl národní park založen, zachovaly by se veškeré nejzajímavější partie v tom stavu, v jakém se nalézají, a tím by největší ochrany požívaly.

Provedení této myšlenky, která zajisté najde souhlas nejen u všech Čechů, ale i u všech obyvatelů okolí Karlštýnského, nebude vyžadovati žádných zvláštností finančních ani jakýchkoli jiných obětí, ano, provede-li se podle návrhu předloženého, nebude po několika letech žádáno od vlády na uhrazení parku ani haléře. Totiž: Nikoli v obvodu naznačeného parku, nýbrž mimo park nalézají se na půdě velkostatku Karlštýnského mohutné vrstvy nejlepšího vápence, který, byl-li by zde – ovšem jen v případě krajní nutnosti finanční – dobýván, může svým výnosem krýti veškeré výlohy, kterých park bude vyžadovati.

Čistý výnos velkostatku 1916/17 byl 4.433,23 K a pro příště nelze zvýšení očekávati, protože stále přeměnou na les jehličnatý bude klesati. ... Posavadní

# Národní park Karlštýnský?

FOTO: JAN MORAVEC

výnos byl tak skrovný, že sotva stačil krýti reži. Z toho jest viděti, že založením parku erár československý žádné újmy míti nebude.

Správa budoucího parku bude se museti rozšířiti. Hlavně týkati se to bude dozorčího personálu (hájní, hlídači) a pak udržován bude po celý rok jistý počet úředníků, kteří by živelní škody upravovali, cestičky a jiné věci v pořádku udržovali. Vrchním ředitelem parku by mohl být nynější nadlesní, jemuž by po případě mohl býti přidán jeden lesník.

Jak se udržovati a upravovati má budoucí park Karlštýnský, budiž svěřeno péči dozorčí komise. ...V této komisi zasedati musí členové, kteří zastávají mohou jako znalci všechny práce spojené s udržováním parku tohoto. Odborníci tito musí býti:

1. Domácí znalec a je přirozeno, že to musí být ředitel tohoto panství.

2. Státní referent a zároveň technik inženýr, který by udržoval spojení komise s vládou a zároveň dohled měl nad technickými záležitostmi v parku se vyskytujícími.

3. Botanik, který by měl dohled na udržování floristických partií parku a v souhlase s ředitelem řídil zalesňování a osazování jednotlivých míst.

4. Zástupci obou podepsaných spolků, kteří by hájili zájem návštěvníků domácích a cizích.

5. Lidový poslanec zákonodárního shromáždění, do jehož volebního okresu okolí Karlštýnské spadá a jenž má bydliště své v obvodu okresní politické správy jeho, nebo kdyby toho nebylo, v některém teránu z okresních obvodů politických s ním souvisejících.

Jmenovaná dozorčí komise scházeti se musí nejméně 6krát do roka. V sedění projednávatí bude veškeré záležitosti správy i úpravy parku se týkající. Ukázala-li by se toho potřeba, musí se komise sejíti mimořádně i mimo tato pravidelná zasedání. Svolání komise k řádným zasedáním provádí vládní referent. K ostatním týž k žádosti předsedy nebo dvou členů. Návrhy komise, jež by potřebovaly buďto pomocné akce finanční aneb administrativní, přednáší jmenovaný člen komise vládě, jako zástupce vlády. ... Všichni členové komise zastávají funkce svoje jako čestný úřad, pouze jmenovaný technický referent vládní budiž vládou příslušně honorován. Členové komise v budoucnosti navrhování budou hlasováním komise samé. Potvrzuje je prezident republiky. První komise, která ujme se správy parku Karlštýnského, musí býti ovšem ustanovena jiným způsobem. Za účelem tím podepsané spolky činí návrh na členy komise. Až komise bude zřízena, prvním úkolem bude podrobný návrh zákona. Tento zákon bude předložen jako zákon ku potvrzení.

Vážky jsou díky dokonalým leteckým schopnostem, nádhernému zbarvení a dramatickému způsobu rozmnožování jednou z nejpozoruhodnějších skupin hmyzu.

# Pozorujeme vážky

TEXT MARTIN WALDHAUSER



FOTO: MARTIN WALDHAUSER

a rychle létají, v letu se i zastavují. Patří k nim pestře zbarvená šídla, která jsou našimi největšími druhy vážek, kovově zbarvené lesklíce, žlutočerné klínatky a červenavé nebo modře ojíněné vlastní vážky. Zajímavou skupinou jsou lesní páskovci s tygřím vzorem.

## Pozorování vážek

Ke studiu vážek stačí skromné vybavení. Většinou stačí pouhé pozorování na vhodném místě. Ze začátku nám dobře poslouží běžná entomologická síťka a šikvná ruka. Vážku opatrně vyjme a uchopíme za oba páry křídel a v klidu určíme či vyfotografujeme. Při troše zkušeností můžeme určovat letící nebo sedící vážky bez nutnosti ulovení. Nakonec zbyde jen několik málo druhů, které jsou snadno zaměnitelné a je nutné je ulovit a určovat v ruce. Fotoaparát je vůbec vynikající pomocník. Podle fotografií se dají vážky snadno určovat, navíc nám zůstane několik fotografických klenotů a vážka za naši touhu po vědění nezaplatí životem.

Larvy, pověstně dolní čelistí přeměněnou ve smrtící lovnou zbraň, chytáme pomocí cedníku mezi pobřežní vegetací, popř. prosíváním sedimentu na dně potoků.

Svlečky, opuštěné vnější kostry larv, zůstávají zavěšeny na stéblech a listech rostlin. I z nich je možné přesně zjistit, jakého obyvatele hostily.

Všechny vážky prodělávají část svého vývoje (stádium vajíčka a larvy) ve vodě. V blízkosti vody létají dospělci, kteří se těší největšímu zájmu pozorovatelů.

S trochou nadsázky lze tvrdit, že u nás neexistuje tekoucí či stojatá voda, kde byste nenašli vážky. Ať už jde o prameniště, miniaturní louže v lese a zahradní jezírka, nebo velké řeky a přehrady. V případě nejbohatších lokalit, což jsou např. menší zatopené pískovny nebo mělké zarostlé rybníčky, můžeme nalézt až 50 druhů na jedné lokalitě. Na extrémních stanovištích se vyskytují buď dva nejméně náročné druhy vážek, nebo naopak specialisté. Jedním z nich je jedna z našich největších vážek, páskovec dvojtubý, jehož larvy se paradoxně vyvíjejí v lesních prameništích, kde je hloubka vody pouze několik málo centimetrů. Dalším je například šídélko ozdobné, které se vyvíjí výhradně v malých potocích a melioračních kanálech v zemědělských oblastech. Proto bylo donedávna považováno za velmi vzácné:

Pářící se šídla tmavá.

kopřivami zarostlé meliorační kanály prostě nebyly pro biology příliš atraktivní.

Optimální podmínky nachází každý druh jinde, obecně je důležitá dostatečná čistota vody, vhodný stupeň vývoje vegetace a malý počet ryb. U intenzivně obhospodařovaných rybníků nalezneme jen několik málo tolerantních druhů.

## Naše vážky

V České republice žije přes 70 druhů vážek rozdělených do dvou základních skupin – stejnokřídlce a různokřídlce.

Stejnokřídlce mají oba páry křídel stejné, v klidu je skládají nad tělo. Patří mezi ně kovově zbarvené motýlice s modrými křídly, červená nebo modrá šídélka a kovově lesklé šídlatky. Létají pomaleji, často usedají.

Různokřídlce mají zadní křídla širší, v klidu je rozevírají do plochy. Jsou vynikajícími letci, často neúnavně

Larva šídla páskovce kroužkovaného. Jako všechny larvy vážek, i tato žije ve vodě.



FOTO: MARTIN WALDHAUSER





Určování larev a svleček je samozřejmě obtížnější, na první pohled jsou to všechno podobné hnědohnědé „příšerky“, po pestrém zbarvení ani stopy. Většinou je nutné studovat detailní mikroskopické znaky na zadečkových přívěscích nebo na ústním ústrojí pod binokulární lupou.

### Jak žijí vážky

Život každé vážky začíná ve vajíčku. U většiny druhů se z něj přibližně po dvou týdnech líhne larva. U šídlatek nebo červených vážek rodu *Sympetrum*, které se v přírodě vyskytují až v pozdním létě a na podzim, však vajíčko přezimuje a larva se líhne až na jaře.

Larvy žijí ve vodě, zahrabané v substrátu na dně nebo mezi ponořenými částmi rostlin. Zde číhají na kořist, kterou loví pomocí upraveného ústního ústrojí – tzv. masky. Dýchají kyslík rozpuštěný ve vodě buď pomocí žaberních



FOTO: MARTIN WALDHAUSER

Čerstvě vylíhlý dospělec vážky čtyřskvrnné.

lupíneků na zadečku u stejnokřídlíc, nebo nasáváním a vypouštěním vody do konečnicku u různokřídlíc. Díky vypouštění vody při rektálním dýchání získávají larvy i dodatečný raketový pohon. Larva se během svého vývoje obvykle 8–15x svléká a vždy trochu povyroste. Celková doba stádia larvy trvá od 3 měsíců do 6 let, většina šídleček se vyvíjí 1 rok, většina vážek a šídel 2–3 roky. Na konci svého vývoje larva opouští vodní prostředí, vyšplhá na stéblo rákosu nebo jiné přítomné rostliny, kutikula lar-

FOTO: MARTIN WALDHAUSER



Šídlo pestré.

vy praskne a vylíhne se dospělec. Právě tyto okamžiky, kdy je vážka ve svém životě nejzranitelnější, jsou nejhezčími chvílemi pro šťastného pozorovatele.

Dospělci létají v blízkosti vody, ale často se zejména dobří letci – šídla – vzdalují i na lesní paseky a cesty, kde loví potravu. Tou je živý hmyz (včetně vážek), který loví v letu.

Vážky létají za pěkného teplého a slunečného počasí. Můžeme je potkat v přírodě od konce dubna do listopadu, nejvíce druhů během června a července. Většinou se setkáme se samci při průzkumném letu, kdy vyhledávají partnerku.

Rozmnožování je unikátní a nemá mezi ostatními skupinami hmyzu obdobu. Samec nejdříve prohne zadeček a přečerpá sperma do druhotného pohlavního orgánu na druhém zadečkovém článku. Chytne samičku za hlavou pomocí zadečkových přívěsků a pár se stočí do tvaru srdce. Zadečkové přívěsky samců a samičí struktury na štítu do sebe zapadají jako klíč a zámek, jsou proto důležitými určovacími znaky. Samičí kladélko se přitom dostane k druhotnému pohlavnímu orgánu samce a dojde k předání spermií. Aby si byl samec jistý svým potomstvem, hlídá často samici při kladení před jinými nápadníky nebo kladou vajíčka společně v tandemu. Vajíčka jsou kladena volně do vody nebo do pletiv vodních rostlin. Výjimkou je šídlatka velká, která klade vajíčka do kůry větví přečnávajících nad vodní hla-

dinu, larvy se líhnou na suchu a padají po vylíhnutí do vody.

*Autor je odborným garantem programu ČSOP Vážky.*

*Kontakt – martin.waldhauser@nature.cz*

## Doporučená literatura

**HANEL L. & ZELENÝ J. 2000:** *Vážky (Odonata), výzkum a ochrana. Metodika ČSOP č. 9. Český svaz ochránců přírody, Vlašim.*

**KOHL S. [překlad DOLNÝ A.] 2003:** *Určovací klíč exuvií evropských druhů vážek (Odonata) podřádu Anisoptera. Příloha metodiky Českého svazu ochránců přírody č. 9 (Vážky, výzkum a ochrana). Český svaz ochránců přírody, Vlašim.*

**DOLNÝ A., BÁRTA D., HOLUŠA O., WALDHAUSER M. & HANEL L. 2008:** *Vážky České republiky: Ekologie, ochrana a rozšíření / The Dragonflies of the Czech Republic: Ecology, Conservation and Distribution. Český svaz ochránců přírody, Vlašim.*

**DIJKSTRA K.-D. B. & LEWINGTON R. 2006:** *Field guide to the dragonflies of Britain and Europe including western Turkey and north-western Africa. British Wildlife Publishing, Milton on Stour.*

# Naokolo Hostětína pěkná cestička

Je pěkná, o životě a pro lidi. Tak by se daly v několika slovech shrnout přednosti naučné stezky Naokolo Hostětína, kterou koncem loňského roku v malebném koutě Bílých Karpat vytvořil ČSOP Veronica.

TEXT LADISLAV PTÁČEK

**B**ílé Karpaty patří k místům, které byly vždy trochu stranou dění. Život tady nebyl jednoduchý. Ze vzájemného soužití člověka a přírody ale vznikla neobyčejná krajina, která je zařazena mezi biosférické rezervace UNESCO. Bílé Karpaty jsou příkladem kulturní krajiny, v níž má člověk své důležité místo. A o tom je i tato naučná stezka.



FOTO: LADISLAV PTÁČEK

## Cestou od zvoničky...

Na jejím úvodním zastavení, kterým je dřevěná zvonička rodáků na návsi, si můžeme přečíst: *Tato zvonička nám má připomenout naše rodáky, kteří se z různých důvodů vydali do světa. Někteří odešli za prací, někteří za svou láskou a někteří proto, že jim nebylo umožněno postavit a vybudovat si svůj domov v jejich rodné vesnici. Ale nezapomněli na Hostětín a za to jim patří náš dík. Je to jejich zvonička, zvonička rodáků.* Nejsem zdejší rodák, ale jako návštěvník mám chuť poznat místo, které takto vzpomíná na lidi, co se tu narodili.

Na malé tabulce umístěné na druhé straně zvoničky se kromě jiného dozvídám, že stezka má 6 km, vede terénem a vytvořil ji brněnský výtvarník Rostislav Pospíšil, jehož plastiky zdobí Hostětín již řadu let. Po chvíli přicházím k prvnímu z desíti panelů. I když slovo panel je velmi nepřesné. Spíše se jedná o skulptury spojující dřevo, železo a kámen do nádherného celku, který skvěle zapadá do přírodního prostředí.

Kdo by čekal klasickou velkou tabuli s texty a fotografiemi, bude překva-

pen. Věřím, že příjemně. Místo typické snůšky vybraných faktů týkajících se daného místa a jeho ekologie, historie, geologie a biologie tu nacházíme malou tabulku s vyprávěním. Stezka je pojata jako vycházka s pamětníkem, třeba dědečkem, který vede vnoúčata na místa, kde prožil kus života.

Z první tabulky se dozvídám třeba že *cestě, kterou ze začátku půjdeme, jsme v žertu říkali „Getsemanská“, jako cesta utrpení. Odjakživa byla totiž nepěkná, plná mokřin a rozbrázděná od toho, jak se po ní sváželo dřevo z lesa a jezdilo na pole – tam na vršek. Krávy se občas po dešti bořily pěkně hluboko, a to ještě musely táhnout těžký náklad.* Dívám se na cestu a před očima mi vyvstává obraz, který jsem před chvílí četl.

## ...přes vyhlídky a kolem studánky...

Jedním z nejkrásnějších míst trasy je panel č. 3. Vlastně je to lavička. Autor mi mluví z duše: *Tady to mám obzvlášť rád. Jenom se rozhlédni dokola. Šanov jako na dlani. Nalevo v dálce je kopec Vysoká a napravo vidíš Holý vrch nad Bylnicí – to je ten nejvyšší kopec. Kousek odsud je křížek s lipami, pojďme tam, odpočineme si. Ale předtím ti řeknu ještě jednu zajímavost. Toto místo je rozvodí. Pokud tečou vody z deště a z potůčků do šanovského údolí, tak doputují do Váhu. Naopak voda na jižní straně kopce teče k Hostětínu, doteče do řeky Moravy. Ale nakonec se stejně obě vody potkají v Dunaji.* Sedím na lavičce a vychutnávám si nádherné místo. Textu není moc, tak akorát, takže se na tabulku vešlo i jednoduché schéma trasy.

Přicházím k prameni potoka Kolelače. Text se mi líbí. Je tu lidsky vysvětlené, proč jsou kolem strže a rýhy, že za to může zdejší flyšové podloží. *...Pískovcové (vrstvy) jsou pro vodu propustné, ale skrze jílovec voda dolů neproteče. Proto je tady tak mokro a proto máš boty od bláta. A skutečně mám. Když jsme byli malí kluci, hrávali jsme si s „kačením mydlem“. To jsou malé zvlhčené jílovcové kamínky, které jsme hledali v potocích. Taky můžeš zapátrat po životu v prameni. Možná najdeš čolky anebo aspoň pulce a larvy od hmyzu.* Kačení mydlo jsem v životě neslyšel, ale vzpomněl jsem si na své dětské války v pískovně, kde nejlepší munice byla z kusů jílu, které jsme sem tam v písku nacházeli. A taky je dobrá výzva k návštěvě pramene. Je vzdálený jen pár



FOTO: LADISLAV PTÁČEK





FOTO: LADISLAV PTAČEK

la tetička Chmelová. Jiných bylinkárek v Hostětíně moc nebylo. Těmi proslula hlavně Žitková. Možná jsi někdy slyšel o léčivých a věšteckých schopnostech žitkovských bohyní. Náhle. Rozhlížím se kolem a představuji si, jak sem místní chodili sbírat plody, před očima se mi vybavila tetička Chmelová, i když jsem ji samozřejmě v životě neviděl. A žitkovské bohyně? O těch si určitě něco přečtu. Na pozitivní zážitek z tohoto místa stačilo vlastně pár vět.

Přicházím k lesu a zastavení č. 9 Zábřeží. Rozhlédni se po krajině. A všimni si rozdílu mezi krajinou, která je směrem k Jahodiskům, a té kolem nás. K Jahodiskům jsou na příkřejších svazích louky a pastviny či lesy. Po temeni Jahodisek se přes Klenůvku dostaneš až k hraničnímu hřebeni Bílých Karpat. Oproti tomu tady kolem nás jsou svahy mírnější a trochu lepší půda. I v mapě tuto změnu rozpoznáš, tyto pozvolné svahy patří už k Vizovickým vrchům. Vyběhni se podívat na kopeček, je tam krásná socha sovy. Já zůstanu tady a počkám na tebe. Pak už půjdeme zpátky domů. V parném létě můžeme jít v chládku leskem anebo můžeme jít po kraji lesa polem. Líbí se mi, že vím, že už míříme zpátky a taky to, že se dá jít dvěma cestami podle počasí. Mrknu ještě na schéma, které naznačuje, že se

Autorem dřevěných artefaktů, oživujících jednotlivá zastavení, je brněnský výtvarník Rostislav Pospíšil

metrů, a tak se jdu podívat, jestli v něm nějakou žoužel nezahlednu. Text na tabulce mě přinutil lépe si prohlédnout a pochopit toto místo. Výborně!

Druhým nejsilnějším místem stezky jsou Pitínská Jahodiska. Předemnou je velký dub a úchvatný výhled do údolí. Na lavičce pod dubem nacházím 7. tabulku s výborným krátkým textem: *Tady je krásný výhled na Pitín i na Bojkovice se zámek Nový Světlov. Na Pitínsko jsme chodívali na ostružiny. V hrázích bývaly i dřínky. Sbírali jsme i plané trnky na víno, lískové oříšky, sušili šípky a lipový květ. Z druhé strany kopce, na Jahodiskách, se sbírala i zeměžluč a jiné byliny. Naše bylinkářka by-*



FOTO: LADISLAV PTAČEK

## Odhalovat, zapojovat... a vědět, co chci říct!

**K zásadám dobré interpretace místního dědictví patří provokovat zájem, hledat propojení mezi prezentovaným předmětem a životem návštěvníka a odhalovat věci, které na první pohled nejsou zřejmé.**

**U stezky je navíc dobré zapojovat návštěvníky do aktivního poznávání. Klíčové je ale ještě něco jiného – jasné hlavní sdělení. Díky němu návštěvník snáze pochopí, co se mu snažíme sdělit, a nezahlíme všemi zajímavými poznatky, které o místu či věci víme. Pravidlo „méně je více“ zde platí bez výjimky.**

tady cesta stáčí v pravém úhlu doprava a pokračuji dolů k vesnici.

### ...za poznáním „obyčejných“ věcí

Přicházím k poslednímu panelu. *Toto je poslední zastavení na naší cestě, rozloučíme se. Možná se tady loučili i naši dědové se svými rodinami, když odcházeli do světa za lepším životem... Pěkně navázané a umím si představit, že tady u křížku u cesty k nádraží se skutečně lidé loučili s Hostětínem. Následující informace o miškářích – zvěroklestičích a pak poslední odstavec ...jsem moc rád, že jsme spolu strávili pěkný čas na vycházce, doufám, že se ti tady u nás líbilo. Těším se na viděnou zase příště.* Tak to já taky.

Je něco, co bych na stezce změnil? Na některých tabulkách bych více šetřil slovy a doplnil orientační schéma. Nosím brýle a uvítal bych větší a kontrastnější písmo, které by se mi lépe četlo. Ale to jsou detaily, které se časem dají napravit.

Zajedte si do Hostětína. Mají tu moc pěkně udělanou stezku, která vám lidsky poví o na první pohled obyčejných věcech. Dozvíte se z ní, že Hostětín je krásné místo, kde život nebyl snadný, ale lidé tu žili a žijí rádi. Vřele doporučuji každému, kdo chce potěšit svou duši a poodhalit kouzlo Bílých Karpat.

*Autor je odborníkem na interpretaci místního dědictví.*

*Kontakt – ladaptacek@email.cz*



## S LUŽKEM ANDERSEM

Pár schůdků pod úroveň ulice. Klapnutí zámku, otvírá se mříž. Tady, takřka v centru Jaroměře, se ukrývá klubovna oddílu mladých ochránců přírody Puštíci. S jeho vedoucím sedíme u počítače, prohlížíme fotografie z oddílové činnosti a při tom povídáme o životě oddílu...

**Jak dlouho existují Puštíci?**

To je už strašně dlouho. Tak od konce osmdesátého devátého roku. Vzniklo to na nějakém výletě, těsně po revoluci. My jsme všichni dělali vedoucí pionýrů. Tenkrát jsme seděli u ohně a přemýšleli, co dál. Nejvíce se nám líbila možnost pokračovat pod ČSOP, abychom nemuseli nosit kroje... Přesné datum se neví. Někdy v té době se v zápisech v kronikách, ještě pionýrských, najednou začíná psát o Puštících. Založil je Pavel Špačku. Když se pak odstěhoval a neměl na to čas, byla dva roky pauza. A od té doby, to už je nějakých šestnáct, možná sedmnáct roků, je vedu já.

**Jak vlastně člověka napadne, že si ke svým vlastním starostem přibere na triko ještě partu cizích dětí, začne jim vymýšlet program, jezdit s nimi na výpravy...?**

Je to... no, hlavně asi radost. Radost z toho, že ostatní mají radost.

# O Puštících v tee-pee

TEXT JAN MORAVEC



FOTO: ARCHIV MOP PUŠTÍCI

**Kdybyste měl někomu, kdo nikdy do žádného podobného oddílu nechodil, popsat, jak vlastně takový oddíl funguje?**

Konkrétně náš oddíl je rozdělený na dvě družiny – Kulíšci, to jsou ti nejmenší, tak první až třetí, čtvrtá třída, a Veverky. To vzniklo z označení „vod všeho kousek“ – VVK; tam chodí ti starší. V podstatě bez věkového omezení, dokud mají chuť chodit. Máme tam i jednu vysokoškolačku. Kromě pravidelných družinových schůzek máme každých čtrnáct dní víkendové

celooddílové akce. Jenže ubytování je dneska velmi drahé. Když se k tomu přičte doprava, pro leckteré rodiny to je problém. Takže jezdíme hlavně pod širák. Nováčky na to už pomalu připravuji. A nebo ke kamarádům, kteří nás nechají přespat. Někdy také spíme tady v klubovně a vyrážíme na jednodenní výpravy do okolí. V létě je pak samozřejmě tábor.

**Koukám, že táboříte v tee-pee...**

Ano. Máme kamarády, kteří jsou pod Ligou lesní moudrosti. Jednou nám půjčili tábor i s týpkama, a nám se to tak zalíbilo, že už jinam nejezdíme. Je to takové lepší než ty malé stany, áčka. Na ten komfort – velký prostor, oheň – si člověk velmi snadno zvykne.

**Tábory jsou nějak tematicky zaměřené?**

Indiánština. Chtěli jsme udělat Staré pověsti české, ale v těch týpkách je to takové zvláštní. Takže se držíme indiánštiny. Však oni mají Indiáni k přírodě hodně blízko.

**Máte nějaké tradiční hry?**

Snažíme se je obměňovat, ale samozřejmě jsou i hry, které jsou velmi oblíbené, které si děti vždycky znovu vyžádají. Třeba na táboře už asi pátý rok hrajeme buben. To se na kopec postaví člověk s bubnem. Má vždy pět úderů a během bubnování má zavřené oči. Ostatní se snaží přiblížovat, musí se však vždy včas schovat, protože koho bubeník uvidí, toho pošle zpátky dolů. Dětem se to moc líbí, mají takovéhle hry strašně rády. Spíš než hry založené na přemýšlení...

**Schůzky, výpravy, tábory, hry – to je schéma, podle kterého fungují i oddíly skautské, tomické či pionýrské. Je něco, čím se „mopíci“ od jiných organizací liší?**

Myslím, že hlavně účastí na dospěláckých ochránářských aktivitách. My tře-



FOTO: ARCHIV MOP PUŠTÍCI





FOTO: ARCHIV MOP PUŠTÍCI

Momentky z „indiánských“ letních táborů oddílu – hry i poznávání přírody.

ba hodně spolupracujeme tady s jaroměřskou záchranou stanicí. Teď na jaře budeme chodit pomáhat do stanice se zvířaty i během schůzek. Z toho mají děti obrovskou radost. Někdy se účastníme i brigád; i když tam je to často problém s časem, potřebujeme vědět termíny hodně dopředu, což je ne vždy možné.

**Základem pro pravidelnou činnost oddílu je klubovna. Jak moc velký je problém nějakou takovou klubovnu sehnat?**



FOTO: ARCHIV MOP PUŠTÍCI

## Luděk Anders (\* 1965)

Dlouholetý vedoucí jaroměřského oddílu mladých ochránců přírody Puštica a předseda stejnojmenné základní organizace ČSOP. Organizátor akcí pro děti, např. regionálního kola Zlatého listu. V „civilu“ pracuje v čistírenství odpadních vod.

V Jaroměři naštěstí ne. Kdykoliv jsme nějaký prostor potřebovali, tak jsme ho dostali. Začínali jsme v domku vodárny u soutoku Labe s Metují, odkud se čerpala voda do parních lokomotiv. Jenže to bylo na samotě, široko daleko nikdo; a poté, co nás tam několikrát vykradli, tak jsme odtamtud raději utekli. Pak jsme se několikrát stěhovali. Měli jsme klubovnu v areálu jednoho místního podniku, kterou jsme museli opustit poté, co zkrachoval a šel do konkursu, jeden čas jsme se scházeli i přímo v záchrané stanici. Tahle klubovna má výbornou polohu, je tu kolem několik škol, takže děti mohou jít samy z družiny přímo sem.

### Kolik členů Puštica mají?

Tak kolem pětadvaceti, třiceti dětí, pak já s manželkou a ještě asi pět až sedm lidí, kteří nám pomáhají zajišťovat některé akce. Hlavně tábory, ale třeba i program pro ty velké. Když mají čas; oni mají také plno různých aktivit, kromě oddílu někteří z nich ještě zpívají ve sboru a tak. Snažíme se nabírat i nové členy. Děláme třeba akce pro veřejnost, anebo chceme, aby členové vzali na některé akce své kamarády, aby si k tomu čuchli, aby věděli, o čem to je, že se tu jen neučíme přírodu.

### Máte pro nováčky nějakou přijímací zkoušku?

Nemáme. Přijímací zkouškou je vlastní činnost oddílu. Přijít může kdokoliv, kdo má zájem; ty, co vydrží, tak jsou přijatí. Někdo přijde jednou a víckrát ho nevidíme, prostě to pro něj není. Kolikrát ale někdo přijde a po první akci: „jéé, to bylo hrozné“, ale příště přijde zas a pak chodí kolik let. Ty, které to „kousne“, zůstanou většinou dlouho.

### Jsou dnešní děti stejné, nebo jiné než před třeba deseti, patnácti lety?

Jsou mezi nimi větší rozdíly. Na jedné straně jsou ty, které mají hodně různých aktivit, a na druhé ty, co sedí doma u počítače a nikdo je nikam nedostane. A také stoupá jejich náročnost. Dneska už každý oddíl leze, jezdí na vodu... Také jsme museli pořídit vybavení, nakoupit lana. Ale primárně je to stále o té partě. To je to nejdůležitější... a zatím to funguje!



FOTO: ARCHIV MOP PUŠTÍCI

### Máte nějakou zpětnou vazbu, jestli lidé, co prošli oddílem, to nějak ovlivní v jejich dalším životě?

Hodně bývalých členů si třeba vybírá školy zaměřené na přírodu. To se mi líbí. A někteří, když už si pak nechtějí hrát, tak začínají spolupracovat s tou „velkou“ základkou, s Jarem. Jezdí s nimi na brigády a pomáhají tam. Což je někdy i trochu problém, když bych je třeba potřeboval na našem táboře, a oni raději jedou kosit louky. Ale je to jejich volba, nijak je nenutím. Letos se naštěstí májíme, takže stihnou oboje, když budou chtít. ☺



# ČSOP na Dálném východě

Na přelomu května a června loňského roku uskutečnila ZO ČSOP Dům ochránců přírody v Praze výpravu na východní Sibiř do oblasti středního toku řeky Amur.

TEXT PETR N. STÝBLO

## Po stopách záhadného chřástala

Cílem expedice bylo navštívit místa, kde byl naposledy (v letech 2002 a 2003) v době hnízdění pozorován jeden z nejzáhadnějších ptáků světa – chřástal *Coturnicops exquisitus*. Pozorovat tohoto maličkého, bělokřídlého chřástala v hnízdní době se od doby jeho objevení na konci

Rozkvetlá tajga na konci května – nahoře střevíčník, dole lilie.



FOTO: PETR N. STÝBLO

FOTO: ALÉŠ KOČÍ



Dolní tok řeky Gorin tvoří osu Komsomolského zapovedniku. V těchto lesích se občas vyskytuje tygr ussurijský.

19. století do současnosti podařilo pouze v osmi případech, hnízda byla nalezena zřejmě jen tři. Přitom na zimovištích v Číně, Koreji či Japonsku se tyto ptáci docela pravidelně vyskytují. Kam však každé jaro mizí a odkud se na podzim vrací, není známo.

Expedice na Amur v roce 2012 byla první z řady připravovaných výprav po stopách tohoto ptáka. Zatím se jejímu týmu nepodařilo hnízdiště chřástala objevit. Tým nicméně navštívil obě místa, kde byl pták pozorován, mluvil s místními ornitology, a tak i mohl vyloučit, že by se tento druh na poměrně rozsáhlém území podél Amuru pravidelně vyskytoval. Obě pozorování z let 2002 a 2003 svědčila pouze o náhodných záletech. Pravidelná hnízdiště je třeba hledat jinde.



FOTO: PETR N. STÝBLO





FOTO: ALEŠ KOČÍ

### Spolupráce se sibiřskými zapovědníky

Vztahy s místními státními ochránci přírody, které expediční tým navázal, jsou však určitě využitelné i pro jiné odborné záměry. Zdejší unikátní území, desítky kilometrů široká a cca dva tisíce kilometrů dlouhá niva podél Amuru, je téměř neobydlené, plné řek, jezer, mokřadů i stepí. Bez pomo-

Medvěd hnědý u řeky Gorin, zabíjí pytláky, kteří odebrali pouze žluč a tlapy, výhodný obchodní artikl na čínském černém trhu.



Štika - občasné zpestření jídelníčku na řekách Gorin a Archara.


ci místních lidí je cizincům prakticky nedostupné. Nyní zde má ČSOP výborné kontakty v Chinganském a Komsomoľském zapovědníku (zapovědník si představte jako národní park, který má pouze 1. zónu ochrany – tedy je veřejnosti nepřístupný). Chinganskij zapovědník má správní sídlo v městečku Archara (cca 500 km západně od Chabarovska). Komsomoľskij zapovědník sídlí v Komsomoľsku na Amuru, cca 500 km před ústím Amuru do Tichého oceánu. Místní ochráněři rádi našincům pomohou s potřebnými povoleními, ubytováním v terénu i transportem. Samozřejmě uvítají zejména odborníky a případně společné vědecké práce.

Oba zapovědníky se věnují i ekologické výchově. V této oblasti, na rozdíl třeba od terénních výzkumů, za námi zatím dost pokulhávají.

### Záchranné chovy jeřábů

Chinganskij zapovědník má také záchrannou stanici (i zde se mají od nás co učit). Jedinečné jsou jejich záchranné chovy jeřábů – mandžuského a bělošijího. Do přírody už úspěšně vypustili několik desítek odchovaných mláďat. Většina z nich přitom nikdy neviděla své rodiče. Pocházela totiž z vajec zaslaných do zapovědníku z několika amerických a japonských zoologických zahrad spolupracujících na mezinárodním záchranném programu. Vylíhla se v inkubátoru a první měsíce života

strávila v úzkém kontaktu s pracovníky stanice. Mnohá mláďata byla dokonce vypuštěna na svobodu až na jaře následujícího roku. Pro mnohé ortodoxní biology je to asi k neuvěření, ale tito jedinci přežívají v přírodě řadu let, normálně migrují a spolu s divokými jeřáby vyvádějí v přírodě potomstvo.

Chinganskij zapovědník slaví v tomto roce padesáté narozeniny. Více informací naleznete na: <http://khingan.ru> 

*Autor byl organizátorem několika expedic na Sibiř.  
Kontakt – petr.styblo@csop.cz*

nahore: Lejsek *Ficedula zanthopygia* patří ke klenotům zdejších lužních lesů.

dole: V Chinganském zapovědníku je odchováván jeden z nejzajímavějších jeřábů světa – jeřáb mandžuský.



FOTO: ALEŠ KOČÍ



FOTO: PETR N. STYBLO



# Poslední vývoj v českém právu z pohledu ochrany přírody a životního prostředí

Poslanecká sněmovna i Senát Parlamentu ČR na přelomu roku 2012 a 2013 přijaly několik zákonů, o jejichž vzniku jsme již informovali dříve. V současné době je již známá jejich konečná podoba. Tento článek je proto blíže představí. Dále samozřejmě představíme i několik zcela nových právních předpisů.

Poslanecká sněmovna i Senát Parlamentu ČR na přelomu roku 2012 a 2013 přijaly několik zákonů, o jejichž vzniku jsme již informovali dříve. V současné době je již známá jejich konečná podoba. Tento článek je proto blíže představí. Dále samozřejmě představíme i několik zcela nových právních předpisů.

## Nové právní předpisy

Schválena byla rozsáhlá novela zákona o integrované prevenci (zákon č. 69/2013 Sb.). Tato novela transponuje novou evropskou směrnici 2010/75/EU, o průmyslových emisích. Cílem novelizace je dosáhnout dalšího snížení emisí znečišťujících látek a zlepšení životního prostředí při současném zvýšení efektivity povolovacího procesu, snížení nadbytečné administrativní zátěže a optimalizaci legislativních povinností. Novela tak především posiluje roli nejlepších dostupných technik, které jsou základem pro povolování činnosti a stanovování jejich limitů. Kladen je důraz na výměnu informací o používání nejlepších dostupných technik (BAT), podporu nových technologií a přezkum stanoviska při revizi těchto technik. Dojde také k rozšíření průmyslových činností, které musí být povinně integrovaně posuzovány. Zdůrazňována je ochrana půdy a podzemních vod. V reakci na zužující soudní výklad účasti veřejnosti je nově vymezen okruh veřejnosti.

Definitivně byla schválena (až přehlasováním prezidentského veta) novela horního zákona (zákon č. 798/2012 Sb.). Novela řeší úpravu střetu zájmů mezi ochranou soukromého vlastnictví a využíváním nerostného bohatství a výrazně posiluje ochranu práv vlastníků

TEXT MILAN DAMOHORSKÝ,  
PETRA HUMLÍČKOVÁ

nemovitostí potenciálně dotčených těžbou vyhrazených nerostů tím, že z horního zákona vypouští institut vyvlastnění za účelem využití strategických zásob nerostných surovin. Tato novela je však velmi kontroverzní; Ministerstvo průmyslu a obchodu reagovalo prohlášením o přípravě přijetí nového horního zákona, který by možnost vyvlastnění alespoň částečně vrátil.


Dalším již schváleným novým zákonem je zákon o státním pozemkovém úřadu (zákon č. 503/2012 Sb.). Podle nového zákona stát převede do vlastnictví obcí pozemky určené pro veřejně prospěšné stavby, ale také ty pozemky, které se nacházejí ke dni nabytí účinnosti tohoto zákona na území třetích zón národních parků. Obce si o tyto pozemky mohou zažádat do 12 měsíců od nabytí účinnosti nového zákona (1. 1. 2013). Tyto pozemky se musí nejen nacházet ve třetích zónách národního parku, ale zároveň i v zastavěném území obce či zastavitelné ploše. Zákon nijak dál nereguluje, jakým způsobem budou mít obce právo s těmito pozemky nakládat. Existuje proto i možnost, že takto bezplatně získané pozemky obratem prodají, čímž vytvoří tlak na další intenzivní využití pozemků v národních parcích, které jsou přitom primárně určeny k ochraně přírody.

## Projednává se

Projednávána je poměrně rozsáhlá novela zákona o odpadech (v Poslanecké sněmovně jako tisk č. 730), která vychází z návrhu opatření k posílení konkurenceschopnosti a rozvoje podnikání v České republice eliminací nadbytečných požadavků environmentální legislativy, který byl schválen usnesením vlády č. 419 ze dne 31. května 2010. Hlavním cílem předkládaného zákona je odstranit nebo zmírnit některé požadavky převážně administrativního charakteru, které jsou podle platné právní úpravy kladeny na subjekty nakládající s odpadem. Novela se tak snaží najít kompromis mezi náklady především malých a středních podnikatelů a ochranou životního prostředí. Zaprvé se jedná o zrušení povinnosti původců odpadů zpracovávat plán odpadového hospodářství (povinnost zůstane zachována pouze pro obce). Dále

má být zrušeno omezení počtu původců, oprávněných osob a provozoven, které mohou vykonávat funkci odpadového hospodáře. Původce nebezpečných odpadů nebude již muset žádat o souhlas k jejich shromáždování. Evidence při přepravě nebezpečných odpadů bude nově vedena prostřednictvím zavedení elektronického informačního systému. Novela také reaguje na potřebu provést adaptaci nového nařízení Rady (EU) č. 333/2011, kterým se stanoví kritéria vymezující, kdy určité typy kovového šrotu přestávají být odpadem, transpozici jednoho ustanovení směrnice Evropského parlamentu a Rady č. 2010/75/EU o průmyslových emisích (integrované prevenci a omezování znečištění) týkajícího se nakládání s odpadem z výroby oxidu titaničitého a také na upozornění Evropské komise v rámci projektu EU Pilot na nedostatečnou transpozici jednoho ustanovení směrnice Evropského parlamentu a Rady č. 2006/66/ES o bateriích a akumulátorech. V návaznosti na novelu zákona budou provedeny i změny některých prováděcích vyhlášek. Novela bude v dubnu projednána Senátem.

Senátoři navrhuji změnu zákona o zemědělském půdním fondu (v Poslanecké sněmovně jako tisk č. 914). Tato novela by v případě přijetí razantně snížila poplatky za zábor zemědělské půdy. Novela nejen obecně snižuje celkové poplatky tím, že mění kritéria hodnot pro jejich výpočet, ale zároveň i zvýhodňuje určité typy staveb; např. průmyslová a logistická centra by platila pouze část poplatku, stavby dopravní a energetické infrastruktury by dokonce neplatily poplatky vůbec. Odvody by tak ztrácely svoji důležitou funkci při ochraně kvantitativního zemědělského půdního fondu – motivovat investory k využívání již existujících starých a nevyužívaných ploch k další výstavbě. Snaha omezit odvody za odnětí půdy ze zemědělského půdního fondu se již projevila podáním několika protiústavních přílepků ze strany jednotlivých poslanců, žádný z nich zatím ovšem nebyl schválen. Tato snaha je o to nebezpečnější, že zvýšit odvody za odnětí půdy se podařilo až po mnoha letech v roce 2010 (zákonem č. 402/2010 Sb.). Návrh bude v dubnu 2013 projednáván výbory Poslanecké sněmovny.

V Parlamentu ČR probíhá též poměrně intenzivní projednávání nového zákona o národním parku Šumava. Která z předloh, zda a v jaké podobě však bude nakonec přijata, je dnes velmi těžké předjímat. Opravdu dobrá a vyvážená varianta však dosud předložena nebyla. 

*Autoři působí na Právnické fakultě Univerzity Karlovy (M. Damohorský je jejím proděkanem)*



# Jak pokračuje záchrana starých a krajových odrůd ovocných stromů

V minulém čísle tohoto časopisu jsem informoval o dění kolem starých ovocných odrůd a výsadeb ovocných vysokokmenů. Součástí článku byla i výzva k podávání informací o starých odrůdách hrušní.

Děkujeme touto cestou všem za poskytnuté informace, které přišly hlavně z Moravy a dále pak z okolí Prahy. Naše akce bude pokračovat i v roce 2013, a pokud si pamatujete název nějaké staré hrušňové odrůdy ve vašem okolí, či dokonce víte ještě o živém stromě, určitě nám dejte vědět na [ec.meluzina@volny.cz](mailto:ec.meluzina@volny.cz).

Ke konci roku 2012 byly spuštěny nové webové stránky [www.archivni-](http://www.archivni-odrudy.cz)


[odrudy.cz](http://odrudy.cz). Naleznete zde vstup do výběrové databáze odrůd jablek, hrušní, třešní a višní. Dále jsou zde ke stažení metodiky pro mapování odrůd, vedení evidence genofondových ploch, pro výsadbu a údržbu stromů na stanovišti či koncepce programu Záchrana starých a krajových odrůd. Stáhnout si můžete také Záchraný sortiment hrušní včetně popisu toho, jak vznikl. Pro milovníky a sběratele kalendářů jsou zde ke stažení Třešňový kalendář z roku 2012 a Hrušňový kalendář pro rok 2013. Zkrátka a dobře, doufáme, že se na těchto stránkách bude objevovat ledacos zajímavého pro všechny milovníky vysokých ovocných stromů.

V roce 2013 bychom rádi pokračovali v mapování stromů v krajině. Snažíme se stále revidovat nejzajímavější nálezy



FOTO: MARTIN LÍPA

z minulosti. Pokud dosud nejsou v genofondových plochách, tak se je budeme snažit tam přemístit. Zároveň plníme nově založenou databázi zmapovaných stromů. Do našeho programu bychom chtěli připojit další genofondové plochy, o kterých sice víme, že existují, ale zatím vůbec netušíme, co v nich roste.

Určitě chceme zorganizovat další ročník oborového setkání v severozápadních Čechách. Doufáme, že se nám podaří získat nové spolupracovníky. Kromě nových akcí nás samozřejmě čeká péče o vlastní výsadby z minulých let i o stromy zanechané předchozími generacemi. Doufám, že všichni naši spolupracovníci uspějí se svými projekty a bude nás čekat stejně zajímavý rok, jako byl ten 2012. 

*Martin Lípa, odborný garant programu – [ec.meluzina@volny.cz](mailto:ec.meluzina@volny.cz)*

## Když zněla na Sázavě harfa...


Dovolte mi podělit se s vámi o pár postřehů z neobvyklé návštěvy, na niž jsem se vypravila loni v létě ve věci dědictví odkázaného Českému svazu ochránců přírody.

Železnou brankou po kamenných schodech se dostávám do ukryté zahrady u Kamenného Přívozu. Vítá mě stále čitelná cedulka, připevněná na stromu, která připomíná, že se toto místo a jeho majitelka zapojila do soutěže ČSOP o Živou



FOTO: ARCHIV ČSOP

zahradu. Spadané listí, vzrostlé borovice a plazící se břečťan mě skutečně nechá cítit se jako v oáze klidu. Tak skoro, jako by se zastavil čas. A on se skutečně zastavil. Alespoň pro dámu, která tady u Sázavy strávila mnoho pěkných chvil. Chata s krásným výhledem na břeh řeky a skromným vybavením napověděla leccos o její majitelce. Ta tu trávila večery na verandě s přáteli a do okolí se linul zvuk její paraguayské harfy. Možná už tušíte, o kom mluvím, protože na tento hudební nástroj v Československu nehrál nikdo jako ona. Zkusím ještě víc napovědět.

Vzpomínáte na melodickou hudbu s písněmi zemí Indonésie, Tichomoří, Severní a Latinské Ameriky i ohnivého Španělska? Pokud ano, pak Vám na mysl patrně vytanulo hudební uskupení Kučerovců. Právě v této skupině působila i Milica Teysslerová, která byla zároveň dlouhodobou dávkyní sbírky Zvíře v nouzi a účastnice soutěže Živá zahrada. Už za svého života se snažila, aby jí byla příroda co nejbliž a aby měla zraněná zvířata šanci na svůj návrat. Uvědomovala si jedinečnost systému záchranných stanic, díky němuž se do přírody vrátí přes 6000 zvířat ročně, který je finančně ale velmi náročný. V souladu se svým přesvědčením se rozhodla, že místo, kde se cítila bezpečně a přírodě blíž, vloží po svém odchodu do rukou Českého svazu ochránců přírody. Že toto právo a možnost má každý z nás, stále mnoho lidí netuší. Netuší, že ČSOP může pokračovat v tom, v čem oni začali. 

*Lucie Matulová – [lucie.matulova@csop.cz](mailto:lucie.matulova@csop.cz)*

## Stalo se ...



FOTO: JAN MORAVEC

- 27. listopadu 2012 uspořádal Český svaz ochránců přírody ve spolupráci s Agenturou ochrany přírody a krajiny ČR odbornou konferenci „Národní síť záchranných stanic – systém záchrany handicapovaných živočichů“. Na 80 účastníků – vesměs z řad zaměstnanců krajů, obcí a správ CHKO – se dozvědělo řadu zajímavostí o fungování Národní sítě záchranných stanic i o problematice záchrany volně žijících živočichů obecně. Zájem byl ohromný, počet účastníků byl dán maximální kapacitou sálu. Materiály z konference si můžete prohlédnout na stránkách [www.zachranazvirat.cz](http://www.zachranazvirat.cz).



FOTO: ARCHIV ČSOP KOSENKA

- Trvalo přesně rok, než Kosenka jak Fénix povstala z popela. Možná vám neunikla 1. prosince 2011 zpráva v médiích, že část objektů známého valaškoklobuckého ekocentra zachvátil veliký požár. Naštěstí tehdy minul vlastní historickou dřevěnici,

i tak byly škody obrovské. Vzduška se však nevídaná vlna solidarity, dary na obnovu chodily od obcí, kraje, jiných sdružení, přátel a příznivců i zcela neznámých lidí. Díky tomu a díky dobrovolnické pomoci mnoha lidí ve finální fázi se podařilo téměř nemožné – i přes určité administrativní průtahy a řadu náročných jednání, vyplývajících zejména ze statutu kulturní památky, uvítala Kosenka účastníky Mikulášského jarmeku 2012 opět v plné kráse a síle. Velký dík patří všem, kdo jakkoli pomohli; je to velkým povzbuzením do další činnosti nejen pro členy ČSOP KOSENKA.

- Tradiční zimní „malovací soutěž“ Živé zahrady byla tentokrát zaměřena na vrabce. Sešlo se celkem 203 dětských obrázků (respektive výtvarných děl, neboť mezi nimi byly i koláže a další techniky). Vybrat ty „nejlepší“ nebylo vůbec jednoduché.



KRESBA: TEREZA PAÚROVÁ

Nakonec se porota rozhodla udělit ocenění takto: v kategorii 3–6 let Tereze Paúrové, Eriku Hermanovi a Adéle Štěpánkové, v kategorii 7–8 let Sáře Sudové, Josefu Mikanovi a Janu Vojarovi, v kategorii 9–10 let Tereze Kopřivové, Veronice Jarošové a Gabriele Malých, v kategorii 11–12 let Ivaně Dudlové, Radimu Dudlovi a Sabině Mrázové, v kategorii 13–16 let Petře Vašíkové, Báře Stýblové a Jonáši Mullerovi, čestné uznání kolektivním výtvarům žáků základních škol Lysolaje a Planá. Obrázky jsou vystaveny v Ekocentru pražského Domu ochránců přírody.

- Že ohňostroje, zejména pokud se uskuteční v nevhodný čas na nevhodném místě, mohou znamenat pro živočichy značné ohrožení, se ví dlouho. V celé nahotě se problém vyjevil opět v průběhu novoročního ohňostroje v Praze, kdy se střelilo přímo z řeky, v těsné blízkosti nocoviště zde zimujících vodních ptáků. Poplašené labuť vrážející do okolovodoucích trolejí a padající zkrvavené mezi přihlížejícími lidmi připomínaly bezmála záběry z nějakého hororu. Věříme,

že magistrát si z toho vezme ponaučení a příště již podobnou chybu neudělá. To však nestačí. Bylo by třeba řešit problém systémově. Proto daly dohromady své síly Český svaz ochránců přírody, Česká ornitologická společnost a Liga na ochranu zvířat a připravují společně kroky, jak pomocí veřejných kampaní i legislativních nástrojů podobná rizika minimalizovat.

- V polovině ledna byly spuštěny webové stránky Ekologické olympiády – tradiční přírodovědné soutěže pro středoškoláky, která sice běží již 18. rokem, dosud však svoji webovou prezentaci neměla. Najdete je na adrese [www.ekolympiada.cz](http://www.ekolympiada.cz). Již o měsíc dříve byly spuštěny i zbrusu nové stránky Sdružení mladých ochránců přírody ČSOP – [www.mopicí.cz](http://www.mopicí.cz).
- Během jara bylo poměrně živo kolem různých důležitých právních předpisů. Již evergreenem je zákon o Šumavě. Z „mrtvých“ vstal návrh zákona připravený Píseňským krajem. Poté, co se jím začal parlament opět vážně zabývat, reagoval Český svaz ochránců přírody prohlášením a apelem na poslance, v němž se mimo jiné připomíná (vyjímáme): „Národní park se zřizuje primárně z důvodů ochrany přírody, vzácných druhů rostlin a živočichů, unikátních přírodních společenstev, probíhajících přírodních procesů. Pro jejich uchování budoucím generacím, pozorování, poznání. Z toho plyne, že veškeré aktivity v národním parku by měly být podřízeny těmto cílům, jinak nemá smysl národní park vůbec zřizovat. Je jasné, že pokud – tak jako na Šumavě – jsou součástí národního parku i obydlené obce, není možné rozvoj těchto obcí zastavit, musí zde platit nějaký zvláštní režim. Jejich ‚rozvojová území‘ však musí být jasně definována. Není možné, aby zákon o národním parku dával na roven jako jeho poslání cíle ochrany přírody s (neomezeným) rekreačním využitím či rozvojem územně samosprávných celků, aby umožňoval výstavbu na většině území národního parku, v omezené míře dokonce i v jeho nejcennějších částech. Není možné, aby případný vliv nejcennějších prvních zón na okolí se řešil na území těchto zón; standardní praxe národních parků všude na světě je taková, že do I. zón se nezasahuje a k ochraně ‚vnějšího světa‘ před jejich případným vlivem – a zároveň ochraně těchto zón před vlivem okolního světa – slouží zóny druhé.“ ... a dále: „Předpokládané vyjmutí veškeré péče o pozemky v národním parku z kompetence



## Ocenění „Příroda děkuje“

Ústřední výkonnou radou ČSOP uděleno

- **Stanislavu Chvapilovi**, dlouholetému odbornému garantovi programu Ciconia a ostatní brodiví za řadu aktivit na regionální i celostátní úrovni nejen v ochraně ptactva a jeho propagaci.
- **Petru Lelkovi**, spoluzakladateli a dlouholetému předsedovi ČSOP Odry, iniciátorovi řady ochrannářských aktivit v regionu Poodří a neúnavnému propagátoru ochrany přírody.
- **Radomíře Venturové** za více jak čtvrtstoletí profesionálních i dobrovolných aktivit pro ochranu přírody na severní Moravě, mimo jiné založení první ekologické poradny v České republice
- **Manželům Vondráškovým**, kteří deset let aktivně provozují sběrné místo vlašimské záchranné stanice pro zraněné volně žijící živočichy, zajišťují každoročně záchranu obojživelníků v době tahu přes komunikace a i jinak se účastní ochrannářských aktivit na Podblanicku.

Správy a její převedení na k tomu zřízenou obecně prospěšnou společnost je konstrukcí velmi zvláštní, odporující všem dosavadním, praxí ověřeným zvyklostem, právně spornou (zákon 248/2005 o obecně prospěšných společnostech nezná možnost, že by zakladatelem o. p. s. mohla být organizační složka státu) a dle našeho názoru nefunkční. Nevidíme v ní jiný smysl, než buď předem vyjádřenou nedůvěru v jakoukoli budoucí Správu národního parku, nebo snahu o obejití standardních mechanismů rozhodování a zakázek v národním parku v čísi prospěch. Nedokážeme si představit, jak by Správa parku mohla faktickou správou bez vlivu na realizaci managementových zásahů vykonávat. “Vzápětí vytáhlo ze šuplíku svoji verzi zákona i Ministerstvo životního prostředí, bohužel se všemi chybami, na které nejen ČSOP, ale i mnoho dalších subjektů včetně Právnické fakulty Univerzity Karlovy upozorňovaly již loni (viz minulá čísla KND). V tuto chvíli je snaha, aby nebyl přijat ani jeden z navrhovaných zákonů, neboť současný stav sice není ideální, je však mnohem lepší než kterákoliv z těchto alternativ.

ČSOP se vyjadřoval též k senátní novele zákona o ochraně zemědělského půdního fondu, která zcela popírá smysl tohoto zákona. Cílem návrhu je výrazně snížit až zrušit poplatky za odejmání některých pozemků ze zemědělského půdního fondu. Paradoxně nejvíce snižuje poplatky v případě výstavby průmyslových a skladových areálů na pozemcích, které mají velký význam pro akumulaci vody v krajině či slouží jako ochranná pásma vodních zdrojů – tedy v místech, která by měla být dvojnásob chráněná proti zbytečné výstavbě, neboť kromě nevratného zničení zemědělské půdy ohrožují i zdroje pitné vody. Ani zde zatím není jasné, zda se povede tuto zjevně účelově psanou novelu „sestřelit“. Do třetice ČSOP připomínkoval zákon o statusu veřejné prospěšnosti, tedy poměrně důležitou právní normu, která může zásadním způsobem ovlivnit situaci (zejména finanční) v neziskovém sektoru v následujících letech a desetiletích.

- 5.–6. dubna se uskutečnilo 13. setkání pozemkových spolků, tentokrát v Hostětíně v Bílých Karpatech. Na 40 účastníků si vyslechlo několik zajímavých přednášek (mechanizace pro údržbu zeleně, interpretace místního dědictví, výhledy financování managementu), diskutovalo o otázkách týkajících se nového občanského zákoníku, o údržbě lokalit s ohledem na obojživelníky či o možnosti zapojení do Roku lidové architektury, navštívilo známou hostětínskou moštárnu zpracovávající místní jablka (provozovanou čtyřmi neziskovými



FOTO: JAN MORÁVEČ


subjekty, z čehož dva jsou pozemkovými spolky) a naučnou stezku po okolí Hostětína, jejíž popis naleznete na str. 22 tohoto časopisu.

- V dubnu 2013 se v Jihlavě v Muzeu Vysočiny uskutečnil kurs stěhování hnízd lesních mravenců. Kurs vedl odborný garant programu Formica Pavel Bezděčka. 16 účastníků se podrobně seznámilo

s biologií lesních mravenců, teoretickými a praktickými aspekty transferů hnízd i související legislativou.



FOTO: ARCHIV ČSOP VALAŠSKÉ MEZÍŘÍČÍ

- I v roce 2013 pokračuje zpřístupňování zajímavých přírodních lokalit v rámci programu Blíž přírodě společnosti NET4GAS. Zatím prvním letošním místem byla unikátní lokalita šafránu bělokvětého u Lačnova na Valašsku.
- Byly akreditovány čtyři nové pozemkové spolky: Pozemkový spolek Buchlovice, působilci v okolí středomoravských Buchlovic a pečující zejména o staré aleje, Pozemkový spolek Mantis, jež má v okolí Ivančic na jižní Moravě ve správě několik cenných stepních lokalit, Pozemkový spolek Mravenec, starající se na Pelhřimovsku především o vlhké louky, a středočeský Pozemkový spolek Kladensko, jehož „vlajkovou lodí“ je libušínské hradiště (viz článek na str. 10). Tři z nich jsou zřízeny základními organizacemi ČSOP, jeden samostatným občanským sdružením. Podrobnosti naleznete v adresáři pozemkových spolků na <http://pozemkovespolky.csop.cz> 

## Stane se ...

### Setkání členů a přátel ČSOP

Setkání členů ČSOP se uskuteční 6.–8. září na Rokycansku. Bližší informace v příložené pozvánce a na webu <http://setkani.csop.cz>.

### Soutěž o logo 35. výročí ČSOP

ÚVR vyhlašuje soutěž o logo 35. výročí ČSOP, které bude Svaz slavit v příštím roce.

1. soutěž je otevřená komukoliv
2. grafické návrhy musí být povinné v černobílém provedení, další

barevná nebo vícebarevná varianta je možná

3. grafické řešení musí umožňovat čitelnost symbolu i při zmenšení na velikost 1,5 cm
4. návrhy musí být technicky provedeny jednou z možností:
  - a) nakreslené na papíru (minimální velikost 10x10 cm)
  - b) zpracované v grafickém programu (nejlépe ve vektorovém formátu, v případě rastrového formátu jsou min. rozměry 1081x1181 cm a nejnižší možné rozlišení 300 dpi)
5. návrhy nesmí být v rozporu s platným logomanuálem (na požádání zašleme)
6. grafické návrhy nutno dodat do Kanceláře ÚVR (Michelská 5, 140 00 Praha 4)

- v zalepené obálce s nápisem „neotvírat, soutěž 35 let“ nejpozději do 20. 9. 2013 (na CD či na papíře, na zvláštním listu musí být jméno a kontakt na autora)
7. doručené návrhy vyhodnotí ÚVR na svém listopadovém zasedání
8. výsledky budou vyhlášeny nejpozději do konce roku 2013
9. finanční odměna pro vítěze bude ve výši 3 000 Kč
10. s autorem vítězného loga bude uzavřena autorská smlouva o právu užití loga k prezentaci Svazu v tištěné, elektronické i jakékoli jiné formě
11. vyhlašovatel si vyhrazuje právo nevybrat žádný z návrhů

## ČSOP vydal ...



### ČSOP Děčínsko

([info@csopdecinsko.cz](mailto:info@csopdecinsko.cz), 775 170 509)

- **Čapí putování** (Jan Šmucar, Petr Nesvadba) – komiks o cestě čapí rodinky z Afriky do Labských pískovců a zpět.

### ČSOP Hořepník

([podhorny.csop@seznam.cz](mailto:podhorny.csop@seznam.cz), 776 799 288)

- **Kruštíky České republiky** (Petr Batoušek, Zdeněk Kežlínek) – publikace shrnující informace o všech druzích u nás se vyskytujících kruštíků s bohatou fotodokumentací a určovacím klíčem.



### ČSOP Kněžice

([info@csopknezice.cz](mailto:info@csopknezice.cz), 564 034 582)

- **Živá zahrada** (Václav Křivan, Petr Stýblo) – soubor rad a návodů, jak oživit vlastní zahrady.

### ČSOP Launensia

([info@launensia.cz](mailto:info@launensia.cz), 606 935 046)

- **Zárazy Českého středohoří** (Roman Kroufek, Martin Kříž, Karel Nepraš, Vlastislav Vlačíha) –

brožura seznamující s druhy záraz a jejich rozšířením v oblasti Českého středohoří, včetně fotografií druhů i jejich biotopů a určovacího klíče.

### ČSOP Odry

([kostelnik.ludek@centrum.cz](mailto:kostelnik.ludek@centrum.cz), 725 149 485)

- **Lázeňská cesta, Rovenská cesta, Fulnecký okruh, Rybníky a nádrže Vítkovska, Jestřábí cesta** – série letáků, popisujících zejména pomocí mapek a fotografií zajímavé vlastivědné vycházky horním Poohřím.

### ČSOP Ochrana herpetofauny

([jiri.hales@volny.cz](mailto:jiri.hales@volny.cz), 731 321 734)

- **Užovka stromová** – leták o životě a ochraně našeho „nejzáhadnějšího“ hada.



### ČSOP Valašské Meziříčí

([valmez@ochrancu.cz](mailto:valmez@ochrancu.cz), 571 621 602)

- **Zachraňte studánky a prameny** – leták vybízející k hledání a obnově starých studánek
- **Fauna Javorníků** – leták představující živočišstvo pohraničního pohoří.

### ČSOP Veronica

([veronica@veronica.cz](mailto:veronica@veronica.cz), 542 422 750)

- **Veřejné osvětlení v Hostětíně** (Jan Hollan) – možnosti ekologicky vlnidného veřejného osvětlení, ukázané na příkladu

bělokarpatského Hostětína (ke stažení na [http://www.veronica.cz/dokumenty/venkovni\\_osvetleni\\_v\\_hostetine.pdf](http://www.veronica.cz/dokumenty/venkovni_osvetleni_v_hostetine.pdf)).

- **Komunitou podporované zemědělství** – leták představující koncept spolupráce místních výrobců potravin a spotřebitelů (ke stažení na [http://www.veronica.cz/dokumenty/komunitou\\_podporovane\\_zemedelstvi.pdf](http://www.veronica.cz/dokumenty/komunitou_podporovane_zemedelstvi.pdf)).
- **Chráněná krajinná oblast Beskydy, Chráněná krajinná oblast Jeseníky** – samostatné přílohy časopisu Veronica, věnované jednotlivým CHKO.

### ČSOP Vlašim


([vlasim@csop.cz](mailto:vlasim@csop.cz), 317 845 169)

- **Historie hornictví na Podblanicku** (Václav Zemek) – 18. samostatná příloha časopisu Pod Blánkem, věnovaná známým i neznámým hornickým aktivitám na Podblanicku.
- **Lampetra VII.** – další svazek bulletinu pro výzkum biodiverzity vod.



### ČSOP Zvoneček

([info@cev-zvonecek.cz](mailto:info@cev-zvonecek.cz), 257 762 036)

- **Velké putování skřítky Ostružinky** (Katka Vrtišková) – soubor ekologických pohádek, námětů a výtvarných činností pro děti s ilustracemi Lídy Pokorné. 

(v přehledu nejsou zahrnuta periodika, pohlednice, plakáty a další propagační tiskoviny)





# NADAČNÍ FOND VEOLIA

je generálním  
partnerem  
projektu

## UKLIĎME SVĚT!

Uklidme svět! je součástí mezinárodní kampaně CLEAN UP THE WORLD!

V loňském roce proběhl již její 20. ročník, do kterého se v České republice zapojilo 186 organizací, téměř 16 000 lidí. Dobrovolníci uklízeli podél cest i na březích vodních toků, čistili parky i přírodní rezervace, likvidovali černé skládky. Sebráno bylo 215 tun odpadu.







*Rozvíjíme společensky  
odpovědnou politiku  
ochrany přírody s ohledem  
na budoucí generace.*



**Blíž přírodě**

- Jsme největším firemním dárcem v oblasti ochrany přírody v České republice.
- Podílíme se na zpřístupnění přírodně cenných lokalit po celé České republice.
- Přispíváme k obnově původních ekosystémů na rašeliništích a evropsky významných lokalitách ovlivněných vojenskými aktivitami.
- Pomáháme chránit ohrožené biotopy rostlin a živočichů.
- Podporujeme environmentální výchovu a informovanost o ochraně přírody.
- Jsme generálním partnerem Českého svazu ochránců přírody a pomáháme projektům, pro které motto Blíž přírodě je významnou součástí trvale udržitelného rozvoje.

[www.net4gas.cz](http://www.net4gas.cz)

Budte s NET4GAS Blíž přírodě na [www.blizprirode.cz](http://www.blizprirode.cz)!