

KRÁSA NAŠEHO DOMOVA



ČASOPIS ČESKÉHO SVAZU OCHRÁNCŮ PŘÍRODY

PODZIM/ZIMA 2013

ROČNÍK XIII (55)

Pozorování ptáků v zimě

Svatojánské proudy

**Rozhovor s Ivanou
a Honzou Jongepierovými**

Dobrovolnické kosení luk

Brdy



jedním z v médiích nejskloňovanějších pohoří u nás jsou v několika posledních letech (vedle Šumavy, samozřejmě) Brdy. Přitom – odvážím se tvrdit – před tím, než se začalo vášnivě diskutovat o zrušení vojenského prostoru a následné ochraně tohoto území před předpokládaným atakem developerů, věděli kloudně o Brdech vedle obyvatel Podbrdská snad jen vojáci, někteří přírodovědci (zejména geologové) a pražští a plzeňští trampové, pro něž byly Brdy vždy Mekkou. Přiblížit tohle zajímavé pohoří v nitru Čech i téměř sto let se táhnoucí peripetie jeho ochrany se vám pokusí článek Bohumila Fišera. Stejně jako k mnoha jiným zásadním otázkám, i k návrhům na ochranu Brd se Český svaz ochránců přírody vyjadřoval a připomínkoval materiály k vyhlášení CHKO. Jak podotýká Karel Kříž v úvodníku, aby byl hlas ČSOP slyšet, potřebuje silnou členskou základnu. Zda ji bude mít, to je i na každém z nás.

Příjemné čtení i zajímavé zážitky
v přírodě přeje
Honza Moravec

	SLOVO ÚVODEM	1
	KRAJINA A LIDÉ BRDY ZRCADLEM DOBY (B. FIŠER)	2
	CHRÁNÍME PŘÍRODU NAD SVITÁKEM ANEB „O MOKŘADECH, ZARŮSTÁNÍ A JINÝCH DĚSECH“ (P. POKORNÝ)	6
	PRÁZDNINY S KOSOU A HRÁBĚMI (J. MORAVEC)	8
	PARTNERSTVÍM K POSÍLENÍ OCHRANY PŘÍRODY MORAVSKOSLEZSKÉHO KRAJE (R. BARTÁK)	10
	EKOLOGICKÁ VÝCHOVA VODNÍ WORKSHOP ANEB WODNÍK 2013 (J. ZMEŠKALOVÁ)	12
	PRO DĚTI HRY V PŘÍRODĚ A HRY NA PŘÍRODU 2 (J. MARX)	14
	POKUSY TAKŘÍKAJÍCÍ GEOLOGICKÉ (P. ORÁLKOVÁ)	15
	POZORUJEME PŘÍRODU POZOROVÁNÍ PTÁKŮ V ZIMĚ (M. DVORSKÝ)	16
	ROZHOVOR S IVANOU A HONZOU JONGEPIEROVÝMI O BÍLÝCH KARPATECH	19
	NAUČNÉ STEZKY VZPOMÍNKA NA SVATOJÁNSKÉ PROUDY (J. MORAVEC)	22
	ZE ZAHRANIČÍ DVA STŘÍPKY Z FRANCIE (J. PODHORNÝ)	24
	OKÉNKO DO HISTORIE KRÁSA NAŠEHO DOMOVA PŘED STO LETY (J. MORAVEC)	26
	ZELENÉ PARAGRAFY POSLEDNÍ VÝVOJ V ČESKÉM PRÁVU Z POHLEDU OCHRANY PŘÍRODY A ŽIVOTNÍHO PROSTŘEDÍ (M. DAMOHORSKÝ, P. HUMLIČKOVÁ)	27
	NAŠE ČINNOST SETKÁNÍ ČLENŮ A PŘÍZNIVCŮ ČSOP VONĚLO PO HOUBÁCH (Z. NEZMEŠKALOVÁ)	29
	STALO SE	30
	OPSÁNO ODJINUD	32



MILÍ PŘÁTELÉ,

po dlouhém a neobvykle teplém podzimu to vypadá, že se pomalu o slovo začíná hlásit zima. A zima není jen období sněhových radovánek nebo naopak plískanic, ale rovněž období vegetačního klidu, a tedy i kácení stromů. A v tomto ohledu si pro nás Ministerstvo životního prostředí připravilo poněkud nemilé překvapení. V červenci vstoupila v platnost vyhláška č. 189/2013 Sb., upravující podmínky pro povolení kácení stromů, která obsahuje některá ustanovení, s nimiž nelze souhlasit a která pravděpodobně povedou k pokácení řady cenných stromů. Podrobněji se touto vyhláškou zabírá článek *Poslední vývoj v českém právu z pohledu ochrany přírody a životního prostředí* na str. 28, kde se dočtete, co všechno se v této oblasti změnilo. Český svaz ochránců přírody vznikající vyhlášku opakovaně připomínkoval a upozorňoval ministerstvo na její možné důsledky. Především pak na ustanovení, které umožňuje vlastníkovu na oploceném pozemku u obytného domu bez povolení pokácet prakticky cokoli. Bohužel jediné odpovědi, které se nám dostalo, bylo konstatování, že vlastník je přece dobrým hospodářem a jako takový ví moc dobře, co má a nemá dělat. Proč ho tedy omezovat a navíc zatěžovat úřady zbytečnou agendou při vyřizování povolení k pokácení. Tomuto argumentu z úst pravcového bývalého ministra Chalupy rozumím, zároveň ale namítám: „K čemu potom, pane ministře, potřebujeme například povolení ke stavbě domu, když vlastník, jak říkáte, ví sám moc dobře, co má dělat? A není náhodou ta naše země trochu malá na to, aby si všichni dělali, co uznají za vhodné?“

Jak jsem již psal výše, Svaz vyhlášku připomínkoval a nebyl vyslyšen. Je to možná i důsledek toho, že síla nevládního sektoru pomalu, ale zatím bohužel nezadržitelně slábne. Jak už to obvykle bývá, příčin bude jistě celá řada. Osobně však považuji za jeden z klíčových fakt, že nevládním organizacím ubývá členská základna. Vždyť jen v našem Svazu je propad členské základny během posledních 5 let o 800 dospělých členů. Stále jsme sice zdaleka největší nevládní organizací v oblasti ochrany přírody (téměř 6,5 tisíce členů), ovšem množství „potenciálních voličů“, které za námi politici vidí, je jiné než před několika lety, o létech těsně porevolučních (přes 10 000 členů) nemluvě. Nelze se potom divit, že i ochota politiků k jednání je jiná.

Má-li mít Český svaz ochránců silné slovo, má-li být schopný ovlivňovat ve prospěch naší přírody legislativu a další rozhodování ústředních orgánů našeho státu, zasahovat do různých „kauz“ a podobně, pak potřebuje početnou členskou základnu. Máte kolem sebe lidi, kteří mají rádi přírodu a ještě nejsou členy ČSOP? Pozvěte je, přiveďte je! Že nemá čas chodit na brigády? Že nejsou žádní „přírodovědci“? I člen, který nekosi louky, nevyvěšuje budky či nevede ochránářský oddíl (případně nerozezná dvacet druhů vážek), ale „jenom“ podporuje naši činnost, má velký smysl. ☺

Karel Kříž
místopředseda ČSOP

FOTO NA OBÁLCE JAN MORAVEC / Brdy – Plešivec



Krása našeho domova
časopis Českého svazu ochránců přírody

První číslo Krásky našeho domova vyšlo v roce 1904.
Po padesátileté odmlce bylo jeho vydávání obnoveno v roce 2001.

podzim/zima 2013 – ročník 13. (55.)

Vychází dvakrát ročně. Cena 40 Kč, pro členy ČSOP zdarma.
Předplatné 80 Kč za rok – objednávky přijímá redakce.

Vydavatel: © Ústřední výkonná rada ČSOP

Adresa redakce: ČSOP – redakce KND
Michelská 5, 140 00 Praha 4-Michle
telefon: 222 516 115, 222 511 494
e-mail: knnd@csop.cz
web: knnd.csop.cz

Redakční práce: Jan Moravec

Grafická úprava: Jana Štěpánová

Korektury: Stanislava Bartošová

Redakční rada: Libor Ambrozek, Pavel Bureš, Jakub Hromas,
Jan W. Jongepier, Petra Orálková, Pavel Pešout, Ladislav Ptáček
(předseda), Bohumil Reš, Petr Stýblo, Dalibor Zachoval,
Václav Záruba

Tisk: PROTISK, s.r.o., České Budějovice

Uzávěrka tohoto čísla: 1. 11. 2013

Příspěvky do příštího čísla zasílejte na adresu redakce
do 15. 2. 2014.

Inzerce přijímá redakce.

Za pravdivost, věcnou správnost a původnost příspěvků
odpovídá autor. Redakce si vyhrazuje právo příspěvky krátkit
a stylisticky upravovat. Nevyžádané rukopisy a obrazový materiál
se nevracejí. Příspěvky jsou publikovány bez nároku na honorář.

ISSN 1213-5488

evidenční číslo MK ČR: E 12567

Čestná rada ČSOP: PhDr. Petr Doležalský, doc. RNDr. Karel Hudec, DrSc., prof. Ing. Jan Jeník, CSc., Dr. Constantin Kinský, Čestmír Klos, RNDr. Jiří Kulich, RNDr. Jan Květ, CSc., RNDr. Ladislav Miko, Ph.D., JUDr. Slavomír Mlčoch, prof. RNDr. Bedřich Moldan, CSc., Zuzana Norisová, Ing. Jiří Oliva, RNDr. František Pelc, Ing. Pavel Pešout, PhDr. Přemek Podlaha, Stanislav Rampas, RNDr. Jitka Seitlová, Ing. Jaroslav Ungergerman, CSc., Ing. František Urban

Brdy zrcadlem doby

TEXT BOHUMIL FIŠER

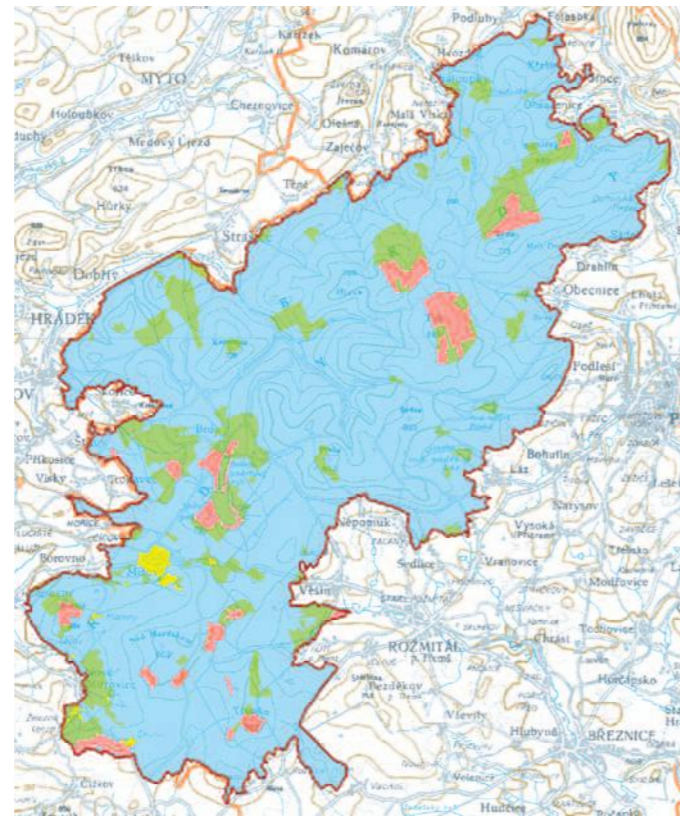
„Šlehají až do povozu staré modřiny.
Jedem srážně v hloub a zvolna v strmé výšiny!
Cesta hvězdy nekonečná, kolem vůně, chlad,
šumí lesy, jak by kdesi zpíval vodopád.“
Jaroslav Vrchlický, Cesta na Valdek

Jméno Brdy má zřejmě původ ve staročeském pojmenování tkalcovského hřebenu, které bylo později metaforicky přeneseno na označení horského nebo kopcovitého pásma, ze kterého při pohledu z boku vystupují jednotlivé vrcholy. Celé Brdy představují velice svérázný krajinný celek, jaký nemá v českých zemích obdoby. Je to dáno především horninovým podkladem, v němž převažují živinami velmi chudé tvrdé kambrické pískovce, slepence a křemence, které se balvanitě rozpadají.

Pod ochranou Fabiána

Nejvyšší vrchol Brd Tok (864,9 m n. m.) je dnes jednou z dopadových ploch pro dělostřelecká cvičení armády, s rozsáhlými druhově chudými vřesovištními a brusnicovými společenstvy. Díky odlesnění je možno na Toku vidět jinde skryté některé geomorfologické zajímavosti, např. mrazové trhliny a neúplné kamenné polygony. Když na Tok vystoupáte, na jeho plochém vrcholu byste těžko hledali nejvyšší bod, kdyby nebyl označen. Název vrcholu nám pak připomíná milostný zpěv tetřeva hlušce, který oblast opustil v 70. letech minulého století.

Stovky kosatců sibiřských na okraji dopadové plochy Brda.



Návrh hranic a zonace (růžově I. zóna, zeleně II. zóna, modře III. zóna, žlutě IV. zóna) CHKO Brdy.

I Brdy jako většina pohoří mají svého posvátného strážce, nesoucího jméno Fabián. Nedaleko od vrcholu Baby (615 m n. m.) je skalisko zvané Fabiánovo lože, kde má podle pověstí své hlavní sídlo. Obyvatelé Podbrdsku jeho figurky vyráběli ze šišek, vousy pak z místního mechu provazovky braďaté, dnes v Brdech již jev zcela mimořádný.

Brdy od pradávna lákaly romantické a dobrodružné duše. Příkladem za všechny je Karel Hynek Mácha, který na hrad Valdek v severní části dnešního vojenského újezdu umístil děj nedokončeného historického románu Kat. Hrad Valdek byl pravděpodobně postaven ve 13. století Oldřichem z rodu Buziců. Páni z Valdeka byli potomci Dětricha, syna Buzova, o němž píše již Kosmova kronika a kterého můžeme považovat za totožného s legendárním Bivojem ze Starých pověstí českých. Dětrich si vysloužil do svého erbů utatou kančí hlavu. Oldřich si vysloužil přezdívku Zajíc, a tak do erbů Buziců přibyl zajíc ve skoku. Na hranici 16. a 17. století se poslední pánové z hradu odstěhovali a od té doby hrad začal chátrat. V okolí hradu se zachovaly původní lesní porosty.

Botanik Karel Domin i hydrolog Václav Láska vidí Brdy jako nejvyšší a souvislé lesnaté středoevropské horstvo, které někteří nazývají druhou Šumavou, a které je jedinou hydrologickou houbou v území mezi Šumavou a středem Čech. K oprá-

něnosti jejich slov přispívá i historické druhé jméno oblasti, a to Baštiny, které značilo jednak společný obecní majetek, častěji však divoký pralesu podobný les. Místní názvy Bláta nebo Bahna (tak je pojmenována dodnes i jedna z výcvikových ploch) přisvědčují o krajně plné močálů a těžko přístupného terénu. Dech vlhka, tlení, kypré mechové polštáře jsou pro Brdy příznačné dodnes.

Místo rezervace dělostřelce

Po vzniku Československé republiky si přírodních hodnot Brd byla vědoma značná část veřejnosti. První návrh na územní ochranu Brd formuloval a publikoval zemský poslanec Dr. Luboš Jeřábek v roce 1920 (navrhl „Brdskou rezervaci s Padrťskými rybníky a velkou lesní rezervaci v hřebenech Brdských“). V témže roce pak předložila skupina poslanců ve sněmovně návrh, aby byl v Brdech zřízen národní park. Tento návrh sněmovnou nebyl podpořen a naopak od roku 1921 se objevila myšlenka zde vytvořit vojenský výcvikový prostor s dělostřeleckou střelnicí a přes vlnu odporu byl vojenský prostor roku 1926 zřízen. Protestovala Československá botanická společnost, Umělecká beseda, ústředí Jednoty čs. lesnictva, Klub českých turistů a další. Významnou osobností protestů byl prof. Karel Domin.

Při úvahách o zřízení dělostřelecké střelnice varuje Karel Domin před roztrháním souvislého lesního komplexu Brd, které může způsobit klimatické a edafické změny spojené s šířením hercynských suchomilných společenstev s uplatněním tendence k vřesovatění. Naopak doporučuje změnu dřevinné skladby směrem k většímu podílu původních listnatých dřevin.

Dnes jsou odlesněné dopadové plochy ochránářskou veřejností ceněny jako druhotně vzniklá vřesoviště a v případě odchodu armády z prostoru bude velmi obtížné je udržet.

Vřesoviště na jedné z dopadových ploch.





FOTO: BOHUMIL FIŠER

Zřícenina hradu Valdek.

před několika týdny začali základnu stavět. Vojenský prostor Brdy byl postupně od roku 2006 zčásti zpřístupněn veřejnosti.

Konec armády v Brdech?

Začátkem srpna 2011 bylo zveřejněno společné prohlášení Ministerstva obrany a Ministerstva životního prostředí ke zrušení vojenského újezdu Brdy. Návrh Ministerstva obrany ke zrušení jednoho z pěti stávajících vojenských újezdů vychází z analýzy, která sledovala vojenské, ekonomické a ekologické aspekty. Roli sehrál také počet trvale žijících obyvatel v jednotlivých vojenských újezdech. Vzhledem k tomu, že vojenský újezd Brdy využívají především dělostřelci a letci a vševojskový výcvik je zde prováděn minimálně, padla volba opuštění na vojenský újezd Brdy. Oba resorty pak navrhly, aby prostor vojenského újezdu Brdy byl vyhlášen za zvláště chráněné území s takovým stupněm ochrany přírody, který zajistí zachování unikátního dochovaného přírodního prostředí brdské krajiny pro další generace a zároveň bude v souladu se zájmy všech, kterých se tato změna dotkne. Jako nejvhodnější varianta ochrany byla navržena chráněná krajinná oblast. Počátkem roku 2012 schválila vláda materiál „Optimalizace vojenských újezdů“, kde byly Brdy navrženy ke zrušení s tím, že armádě bude ponechána část území pro potřeby výcviku dělostřeleckého útvaru v Jincích (aktuální návrh zákona počítá se zrušením k 1. 1. 2016). Agentura ochrany přírody a krajiny ČR byla pověřena vypracováním podkladů (hranic CHKO, vymezením zonace – viz mapa – a přípravou plánu péče). Na počátku roku 2013 tak byl připraven historicky první plán péče a v průběhu letošního roku probíhalo projednání záměru s dotčenými obcemi a s vlastníky a správci pozemků. Do návrhu CHKO Brdy byla kvůli reprezentativnímu zastoupení přírodních poměrů Brdské vrchoviny zařazena také část již-

ních, tzv. Třemšinských Brd, která je dnes mimo vojenský prostor a nachází se zde několik maloplošně chráněných území, jako např. přírodní rezervace Na skalách, Chynínské buky, Kokšín nebo Getsemanka I a II s charakteristickými bučinami a jedlobučinami. Tato jižní část návrhu CHKO Brdy se v souvislosti s církevními restitucemi stala zdrojem obav církve z důvodu možných omezení lesního hospodaření a jedinou zásadnější připomínkou k návrhu CHKO Brdy v rámci projednávání záměru.

V současné době je na území Brd navrženo i několik území v rámci evropské soustavy Natura 2000, a to převážně pro vodní druhy živočichů vyžadující čistou vodu a některé cenné biotopy. Jedná se o mihuli potoční v evropsky významných lokalitách (EVL) Octárna, Niva Kotelského potoka a Ohrazenický potok, dále pak o vranku obecnou v EVL Závišínský potok a o raka kamenáče v EVL Bradava a Padrťsko. V EVL Padrťsko, které je v Brdech rozlohou největší, jsou i naturové biotopy.

Perla Brd

Padrť – toto jméno patřilo železářské obci z druhé poloviny 16. století. Pro turisty a ctitele přírody to však byly především dvě rozsáhlé vodní plochy, jedna těsně navazující na druhou, největší a nejvýše položené (přes 600 m n. m.) rybníky nejen v Brdech, ale i široko daleko v krajinách na rozhraní středních a západních Čech. Po úpadku železářské výroby se většina obyvatel živila jako lesní dělníci a povozníci. V obci však pro výletníky byly čtyři hospody. Konečný ortel nad vesnicí byl vyřčen v roce 1952, kdy byla srovnána se zemí. Z pohledu přírodovědeckého se jedná o jednu z nejvýznamnějších lokalit v Brdech a již v minulosti byly Padrťské rybníky několikrát navrženy k ochraně. Přímý doklad o jejich založení a budování neexistuje, avšak urbář z roku 1565 již oba rybníky uvádí. Větší Hořejší padrťský rybník má 120 ha a Dolejší padrťský rybník má 60 ha. Na jižním a východním břehu Hořejšího padrťského rybníka je mohutné rašeliniště se suchopýrem úzkolistým a všivcem bahenním. Na západním břehu je neprostupný les, kde začínal i projekt „Africká odyssea“. Odtud, ze svého hnízdiště, pravidelně odlétala do zimovišť

Vypouštění čápice Kristýny s „batůžkem“.



FOTO: KHALIL BALBAKI

s „batůžkem“ na zádech samice čápa černého Kristýna. Díky Kristýně, jejím partnerům a potomkům se podařilo získat velké množství poznatků o migraci čápa černého, o migraci jako takové i o tom, co ohrožuje tažné ptáky na jejich dalekých cestách a v zimovištích. Kristýna byla prvním tažným ptákem, který byl na cestě do zimovišť sledován téměř krok za krokem, a to doslova, neb si mnozí z Vás jistě pamatujete, jak jste čekali s napětím na další zprávy o jejím osudu ve vysílání Českého rozhlasu. V okolí Padrťských rybníků pravidelně hnízdí i orel mořský. Na západním břehu Dolejšího padrťského rybníka na bývalé pláži zvané Rožmitálka dnes najdeme acidofilní vlhkou louku s pcháčem bahenním a kosatcem sibiřským. Na východ od Hořejšího padrťského rybníka se vypíná na vrcholu Praha (862 m n. m.) radarová stanice, která kromě vojenského využití slouží i jako meteorologický radar k detekci srážkové oblačnosti do vzdálenosti 250 km.

Na podzim roku 2012 bylo na návrh AOPK ČR schváleno Ministerstvem životního prostředí zpracování komplexního projektu na podporu přechodu z vojenského prostoru na CHKO Brdy k podání pro evropský dotační program LIFE+, který by do území přinesl desítky milionů korun. AOPK ČR se snaží i o navázání partnerství s Vojenskými lesy a tím i zdvojnásobení případných finančních prostředků pro území Brd. Prozatím projekt nebyl podpořen. Projekt je zaměřen na zlepšení druhové skladby lesa s cílem zlepšení kvality vod kolem vodních toků, zlepšení migrační propustnosti toků, péči o cenné bezlesí, komplexní vybudování návštěvnické infrastruktury, na zajištění vzniku a provozu Správy CHKO a označení území.

V srpnu letošního roku byl zpřístupněn veřejnosti tajný sklad ruských atomových bomb v blízkosti Míšova, který jako muzeum dali dohromady nadšenci z Nadace Železná Opona, bez jakékoliv dotace. Betonový bunkr z roku 1968 je zapuštěný deset metrů pod zem. Základem je hlavní manipulační hala, čtyři kóje pro ukotvení kontejnerů s jadernými hlavice-mi a technologické zázemí. Expozice jsou zaměřeny na mírové využití atomové energie. Sběrka je dále obohacena o různé předměty, které tam vojáci poztráceli, nebo někam zapadly, jako knoflíky, mince, plechovky, jídelní přístroje. Působivé je i původní technické zázemí umístěné v labyrintu místností, z nichž každá je uzavíratelná ponorkovými dveřmi. K vidění je i šestiválcový diesela agregát, chladicí kompresory, vzduchové filtry, ale také záchody pro personál.

Místo doslovu

Když jsem si přečetl petici starostů z konce října 2013 adresovanou premiérovi Rusnokovi, kde vyjadřují obavu nad zrušením vojenského újezdu, s vědomím, že před několika měsíci podpořili návrh na vyhlášení CHKO Brdy, tak se spolu s Ivanem Dejmallem (viz box) ptám: „Přišel už čas pro zpřístupnění Brd? Cítíme už odpovědnost za stav věcí veřejných do té míry, že CHKO se stane označením cenné oblasti pro společnost, nebo stále nejsme připraveni ochránit Brdy před nežádoucím a živelným zneužitím území a armáda území ochrání lépe než místní obce prostřednictvím územních plánů?“ Přeji Vám všem, čtenářům Krásy našeho domova, abyste si odnesli z návštěvy Brd kus tajemna i zrcadlení doby! ☺

Autor je pracovníkem AOPK ČR.
Kontakt – bohumil.fiser@nature.cz



FOTO: ŠÁRKA KAISEROVÁ

„V podstatě celá středočeská aglomerace, ve které žije 2,5 miliónu lidí, žije ve velké většině v prostředí zcela antropogenním, anebo velice pozmeněném prostředí, které se přírodnímu jenom zdánlivě v mnoha místech blíží. Taková zachovalá oblast, jako je oblast Brd, vlastně nemůže nadlouho zůstat nevyužitá pro potřeby lidí žijících v této aglomeraci. Nemyslím teď potřeby, že by si chtěli stavět chaty a mít hotely a podobné věci. Jde o něco jiného. To, proč vlastně dneska chráníme anebo jsme spokojeni s tím, že dělostřelecká střelnice nám chrání přírodu, je dáno tím, že člověk se neumí ve vztahu k přírodě chovat. Ovšem když ho tam nepustíme, tak se to také naučí. Největším problémem v ekologické výchově je dneska to, že děti vyrůstají v naprosto nepřirodním prostředí. A pokud patří ke šťastné čtvrtině obyvatel měst, která má chaty na venkově, pak se vlastně učí negativnímu vztahu k přírodě, do které přijedou na dva dny v týdnu asi po 2/3 roku. Tam se k ní chovají bez porozumění a v podstatě s ní zacházejí jako s hračkou a osvojují si nároky přírodu ničit. Budoucí využití Brd proto nutně bude muset být spojeno s výchovným programem pro mládež té dvouapůlmiliónové středočeské aglomerace. Já jsem v době, kdy se zdálo, že se vyhneme současnému bujení sobectví, prodejnosti, vlastně takového kupčení se vším možným, usiloval o to, aby vojenský prostor byl vyčleněn ze správy vojenské, aby se vojsko odsud odstěhovalo do jiných prostor, zejména do těch silně zdevastovaných po Sovětské armádě, které nám pro přírodní účel už sloužit nemohou. Samozřejmě, že vím, že kdyby se tak stalo, dnes bychom tlaku na využití území Brd pro rekreaci a zbohatnutí lidí žijících v okolních obcích těžko čelili. Máme tyto problémy ve všech chráněných územích. Trochu se smutkem musím dát za pravdu těm, kteří mě varovali, že jsem idealista a že se nám to stejně nakonec v čase, který jsme si naplánovali, nepodaří. Přesto bych chtěl, aby vojáci, kteří ten prostor mají a budou ho mít, a lesníci, kteří v něm hospodaří, žili tou myšlenkou, že jednoho dne se prostor zpřístupnit musí, byť třeba s nějakou symbiózou, kterou si dnes dost dobře představit jako trvalou nemohou. Aby vzali na sebe ten úkol, daný chodem civilizace, držet toto území a pečovat o jeho přírodní hodnoty a jeho zachování pro příští generace a ne ho držet jako svůj výhradní vojenský prostor.“ ☺

Úryvek z diskusního příspěvku Ing. Ivana Dejmalu na semináři Příroda Brd a perspektivy její ochrany, konaném v Příbrami 27. 1. 1993

V pásmu někdejšího pomezního hvozdu, vprostřed moldanubika hercynské části Českého masivu, na severní hraně žulové hrástě Čeřínku, vymezující okraj granitového masivu – zde, v mělkém úžlabí potoka, nachází se bližší zájmové území našeho průzkumu...

TEXT PAVEL POKORNÝ

Místa pro krajinu

Takto by (docela možná), jen s malou trochou nadsázky, měl znít krátký úvodní vstup k tomuto příspěvku. Může být pozvánkou k návštěvě jedné z přírodních lokalit vykoupěných v rámci veřejné sbírky Místo pro přírodu – Nad Svitákem.

Tato lokalita prošla během posledních desítek let lecčím: kdysi pravidelně kosívaná luka, položená v půvabném úpadu níže pod vsí, zarůstala, nivka potůčku se zanášela splachy ze scelených tratí polí, zmeliorovaných během tzv. náhradních rekultivací... Stala se jen vysokobylinným zarůstajícím mokřiskem.

Přeběhla nějaká doba a nic tak zvláštního se nestalo – vlastně, „ztratila se“. Ze vzpomínek místních obyvatel, dohledu úřadů, snad i z paměti krajiny. Měly to mít tyhle louky nad Svitákem



FOTO: JAN MORAVEC

Mochna bahenní.

Nad Svitákem aneb „O mokřadech, zarůstání a jiných děsích“



FOTO: ZUZANA ŠYKOROVÁ

dávno „odpískané“, slušný pes by po nich ani „neštěk“. Natož pak případný zastánce poctivé geobotaniky, obeznámený lépe s místními poměry. Ten by o ni snad ani kolo neopřel, obloukem by se jí vyhnul a zamířil raději o malý kousek dále, k lokalitě velmi významné a na prvé zdání též zachovalejší, k nedaleké přírodní rezervaci, pastviskům „Na Oklice“.

Ruce hospodáře

Kupodivu i ve více nebo „méně“ zarostlých partiích území zůstaly zachovány velmi cenné útržky společenstev podmačených luk a pramenišť (kdysi příznačně zvaných „hatě“). Tyto fragmenty blízké vegetaci minerálně bohatších slatiníšť s kalcitolerantními rašeliníky by zde, vyjma nečetných „blouznivých“ geobotaniků, již nikdo nehledal.

Hospodář, neznalý klasické školy evropské fytoecologie ani vzácných druhů slatinových mechorostů, uměl v krajině dobře číst: V takových místech (těžko říci, zda spíše intuitivně nebo k vlastní skutečné potřebě) zřídil hrazené tůňky, kam vodil pít krávy či

kde se chladilo čerstvě nadojené mléko. Stopy po nich jsou dnes k nalezení jen stěží. Stejně jako otisky po kopytech těch jeho jaloviček, dávno zmizelé v slatinném blátě...

Dnes taková místa i způsob hospodaření považujeme za „archaické“, výjimečné, něčím zvláštní; někdejší hospodář o něčem takovém jistě nepřemýšlel. Neměl k tomu důvod (ani jej nehledal) – jeho motivy byly často prostou nutností, docela přirozené, tak, jako pro nás dýchat.

Pubescentní bříza a jiné děsy

Skupinky břízy pýřité vynikají svým nápadněji křivolakým habitem na prvý pohled; pomineme-li četné přechodné formy vzájemných kříženců s břízou bělokou. Ta má výrazné kosníkovité lístky, zatímco listy břízy pýřité jsou spíše tvarově podobné meruňce.

Taková místa zároveň představují prvotní zájem ochrany přírody na lokalitě – kromě srpnatky fermežové hostí ostrůvky slatinových rašelin na prameništích i další význačné zástupce z řad mechorostů: díky nedávnému

floristickému průzkumu K. Juříčkové byly potvrzeny mj. druhy *Campylium stellatum*, *Tomenthypnum nitens* a *Scorpidium cossonii*. Z vyšších rostlin uvedme (alespoň) vachtu trojlistou, kozlík dvoudomý, karmínově rudou mochnu bahenní nebo charakteristické druhy mokřadních ostřic – o. skloněnou, o. dvoumužnou, o. blešní, o. prosovou či o. prodlouženou.

Jiné význačné druhy, které zde během „Záchranného výzkumu ohrožené květeny mizejících rašeliníšť a rašelinových luk na Jihlavsku“ našel a dokumentoval RNDr. Ivan Růžička, botanik Muzea Vysočiny v Jihlavě, zde již shledáme jen stěží. Mezi neznámými jsou: suchopýr stíhlý, všivec bahenní, subtilní bublinatka menší a převzácny reliktní mechorost *Calliergon trifarium*. Ve své důkladně zpracované zprávě z těchto výzkumů (1985) I. Růžička věcně upozorňuje i na zarůstání původně obhospodařovaných částí rašelinových luk, doprovázené rychlým šířením dřevin.

První kroky a nejisté „neznámé“

Tehdy si poprvé lokality povšimly též orgány někdejší státní ochrany přírody. Trvalo bezmála další dvě desítky

let, než došlo k formálnímu vyhlášení chráněného území. Během peripetií doprovázejících tento administrativní proces se Českému svazu ochránců přírody nabídla možnost odkupu některých pozemků od soukromých vlastníků, kteří se s tímto faktem nechtěli smířit.

Díky výkupu byla v letošním roce po několika desetiletích obnovena péče o luční prameniště na pravé straně potoka. Vedle pravidelného kosení vymezených částí (prostorově a časově rozloženého do mozaiky) má dojít i k jeho prosvětlení.

Již v předchozím roce se díky pochopení vlastníků podařilo uskutečnit i dílčí prosvětlení jedné z botanicky skutečně nejceněnějších partií, v té době téměř ze tří čtvrtin zarostlé dřevinami, na protější (levé) straně potoka. Na práci se podílela téměř celá jejich rodina. O sobotách, na vlastní náklady – tedy s vlídnou materiální podporou ze strany tetiček v podobě domácích koláčů i termosek s kávou. Nevelký příspěvek z titulu „Program péče o krajinu“ byl totiž, s poukazem na jistý užitek v podobě dříví, poskytnut vlastníkům pouze na samotné kosení.



FOTO: VOJTECH KODET

Hnízdo bekasiny otavní, „erbovního ptáka“ pozemkového spolku Gallinago.

Nedostatek jisté velkorysosti, úmyslná i nezáměrná komplikovanost, resp. (politicky podmíněné) škrty v základních kapitolách MŽP k dlouhodobějším perspektivám a zajištění takové péče rozhodně nepřispívají! Bez nezbytné přímé podpory nebo přízně dobrovolných dárců se zachování přírodní hodnoty naší krajiny (a nejen míst v péči pozemkových spolků) v nejbližší době neobejde.

„Černý korzár“ v trsech ostřic

Z říše obratlovců i bezobratlých jsou konkrétní záznamy spíše ojedinělé. Z bahňáků na lokalitu pravidelně zavítá či dokonce hnízdí bekasina otavní, vzácněji se zde objeví sluka lesní.

Nelze pominout jeden druh (známý početněji i z několika dalších obdobných lokalit Českomoravské vrchoviny nebo z oblastí Českého a Slavkovského lesa) – tím je nesporně mravenec rašelinový. Patří ke skupině nacházející příhodnou niku v travních trsech či bultech.

Mravenec rašelinový je, spolu s motýlí faunou, velmi citlivým „indikátorem“ způsobu obhospodařování podobných lokalit. Svá hnízda (kolonie) si totiž buduje skrytě v trsech ostřic či přímo v mechových bultech. Při (často prosazovaném) razantním „asanačním“ managementu, charakteristickým poměrně tvrdým průnikem do terénu s pomocí

Invazivní management vs. mravenci

Právě na zranitelných místech typu lučních pramenišť nebo mezofilních lemů doporučujeme takový typ „managementu“ prakticky raději nepřipouštět. Zvláště, dokážeme-li najít a zajistit vhodnější formu péče: prosvětlením hustě zapojených porostů dřevin (ne docela), tradičními formami ručního kosení, zejména ve spojení s dřívě obvyklým výpasek dobytka na mokřadech či ovcí a koz po sušších mezích nebo kamenitých úhorech.

I mnohé typy dnešních lištových sekaček dokáží bez větších potíží vystoupavými trsy travin nebo ostřicovými (ploníkovými) bulty projít a tím je doslova „odstříhnout“ od původního podkladu. To v případě přítomnosti mravenčích společenstev s účastí mravence rašelinového či zástupců rodů *Myrmica* nebo *Lasius* pochopitelně není právě vítané. Můžeme zmínit i hnízda velmi drobných mravenců, žijících v malých koloniích uvnitř dutých stvolů různých pcháčů, děhele, pod kůrou větví, pařízků nebo uvnitř pouhých klaců...

Vliv zmíněné rutinní „techniky managementu“ na druhovou rozmanitost tak nedostatečně prozkoumaných skupin bioty je v daném případě bezesporu značně destruktivní(!). Stejněho účinku dosáhneme na klávesnici – prostým stiskem tlačítka DELETE. Nezbyvá než podotknout, že tyto „invazivní metody“ neodpovídají současné úrovni poznání ekologie (etologie) bezobratlých živočichů. Nic proti buldozérům, mají své místo; jen nepředstavují vždy právě žádanou „typ disturbanci“ na takovém stanovišti.

Je jisté, že neúmyslným nebo nahodilým kolizím s dalšími živými společenstvy se při nejlepší vůli nikdy úplně nevyhneme, měli bychom se však snažit je minimalizovat.



FOTO: JAN MORAVEC

Porost s výskytem břízy pýřité.

techniky (jakou představují křovinořezy, motorové pily nebo výkonné rotační sekačky), může být celá populace tohoto mravce na dané lokalitě během velmi krátké chvíle „vymazána“ z její historie.

Kouzlo nedotčených míst

Jen málokdo by tušil, co se skrývá pod zápojem či v nitru téměř neprostupných houští mokřadních vrbin, skýta-

Baňička bahenní čili *Triglochin palustris* – silně ohrožený druh, Nad Svitákem řadu let neznámý a letos opět objevený.



FOTO: JÍŘÍ BĚLOHOUBEK

jících vítaný úkryt zvěři. Necháme se inspirovat přirozeným rázem takových míst? V tvůrčí spontaneitě (nepředvídanosti) nabízejí bezprostřední zkušenost fenoménu volné krajiny, (zatím) ponechané ladem. Tedy, než přijdeme s návrhem převratného managementu a vstoupíme do ní, skutečně naslouchejme, nahlížejme.

Respektujme ji; přestože taková místa v krajině mohou být něčím „degradovaná“, nezatrácujeme je tak docela. Nezaslouží si to, jako ty mokřady Nad Svitákem...

P.S.: Důkladně utajený Triglochin

Krátce na to, co jsem v podstatě dopsal a uzavřel tento příspěvek, navštívil jsem mokřadní loučky nad Svitákem. Nedalo mi to, přec. Dával jsem se proti pohasínající obloze do korun bříz, snaže se odlišit ty pýřité od jejich sestřenic po míze. Sklonil jsem se dolů, když jsem v podrostu hnědých rašeliníků mezi ostřicí hledal semenáčky té zvláštní břízy. Byly tady, baňičky! Právě v tom místě, dokvetlé, vysemeněné... Připadal jsem si malou chvíli jako Thor Heyerdahl po přistání u vzdálených ostrovů. Tajené, nespáteny snad desítky let – objevily se! Nečekané, také pro mne. ☺

Autor je blízkým spolupracovníkem Pozemkového spolku Gallinago, akreditovaného při Pobožce ČSO na Vysočině. Kontakt – gabilan@atlas.cz

Jako budíček kytara. Rozespalé obličejové vykukují ze stanů či zpod plachet do ranního oparu, na stole už čekají namazané chleby. Za chvíli všichni berou do rukou kosy, hrábě či pily a vyrážejí na nedalekou louku pokračovat tam, kde včera přestali. Čeká je další den plný potu, odměněný večer posezením u ohně.

TEXT JAN MORAVEC

I takhle nějak vypadá pro řadu lidí každoročně několik letních dní. Těm akcím se říká různě – managementové tábory, ochránářská setkání či prostě „kosení“. Ta zřejmě nejstarší – Kosení bělokarpatkých luk ve Valašských Kloboukách – měla letos již neuvěřitelný XXXIII. ročník.

Tichá pošta tajemstvím úspěchu

Cíl všech těchto akcí je podobný – údržba přírodně zajímavých lokalit prostřednictvím dobrovolníků. Každá je však pochopitelně trochu jiná. Což se odvíjí nejen od rozdílnosti lokalit a prací na nich vykonávaných, ale zejména od naturelu pořadatelů. Pěkně je to vidět již na pozvánkách. Zvadlo na managementový tábor u Ondratic z dílny ČSOP Hořeptník je plné fotografií botanických „špeků“ s jejich latinskými jmény, kterým péče o lokalitu pomůže; je zřejmé, že míří především na členy botanické komunity. Pozvánku na „pracovní-vzdělávací tábor“ na Olešence sepsali lidé z jaroměřského pozemkového spolku jako parafrázi na popis nějakého živočicha (položky „doba výskytu“, tedy termín akce; „biotopy možného výskytu“ – popis terénu, ve kterém se bude pracovat; „termoregulační aktivity“ aneb jak se obléknout; „migrační trasa a tahové zastávky“ – přístupové cesty na tábořiště, a podobně); určena je zjevně především študákům a absolventům přírodovědně zaměřených škol. Na bělokarpatské kosení je pozvánka psána ve valašském nářečí, s důrazem na tradice a komunitu.

Ale ono na pozvánce zas tak nezáleží, neboť organizátoři akcí se shodují, že zhruba 70 procent účastníků se re-

FOTO: JAN MORAVEC

Prázdniny s kosou a hráběmi

krutuje z těch, co již byli minule, většinu zbývajících pak tvoří lidé, kteří o „skvělé akci“ od předešlých slyšeli. Tedy základem dobré účasti je spokojenost a „tichá pošta“. Ke spokojenosti účastníků přispívá nejen pocit užitečně strávených několika dní, ale hlavně příjemná atmosféra. Podobné akce jsou totiž často především společenskou událostí. Setkáním lidí, kteří se třeba vidí právě jen jednou za rok tady, či možnost seznámit se s novými lidmi podobné národy a pohledu na svět. Právě to je důvod, který (vedle pomoci kamarádům u lidí z nejbližšího okolí pořadatelů) uvádějí účastníci takových akcí nejčastěji.

Spíše jen bonusem je odborný program, který ve větší či menší míře většina organizátorů také zařazuje – podvečerní povídání z cest, pozorování ptáků či noční odchyt hmyzu, botanické exkurze, astronomické přednášky...

Proč to všechno?

Je dobrým zvykem účastníkům takové akce zajistit jídlo. Však na ohni dělání „stejky“ či vůně guláše, linoucí se

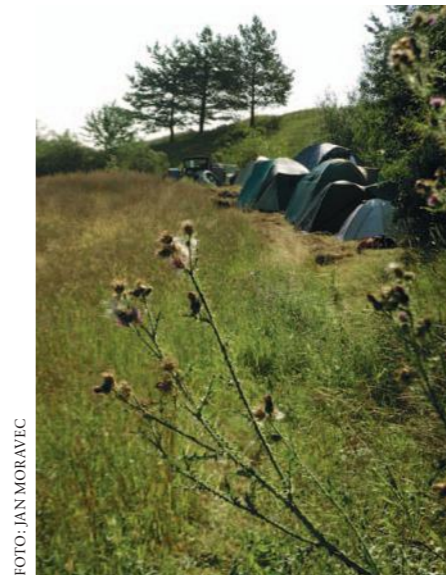


FOTO: JAN MORAVEC

z kotle, je také veličinou často se ve vzpomínkách objevující. Znamená to však, že pro organizátory tahle dobrovolnická pomoc není tak úplně „zadarmo“. Nasycit desítky hladových krků přeci jen něco stojí. Náklady na každou takovou akci jsou (v závislosti na počtu dnů a účastníků) v řádu desetitisíců. Hrazené je to většinou z různých grantů, Programu péče o krajinu či plateb



FOTO: JAN MORAVEC

za údržbu zvláště chráněného území; někdy je však nutné dofinancovat i z vlastních prostředků.

K tomu nutno přičíst spousty starostí s organizací a zajištěním takové akce. Vyplatí se to tedy vůbec? Nebylo by jednodušší, kdyby si to organizace udělala vlastními silami? „Kosíme výhradně ručně, pro karpatské orchidejové louky je to nejlepší. Bez pomoci dobrovolníků bychom to nikdy v takovém rozsahu a kvalitě nedokázali,“ říká Mirek Janík z Kosenky a zhruba totéž, byť z Orlických hor, potvrzuje i David Číp. „Výhodou je, že se vše udělá naráz, v jednom víkend,“ upozorňuje na jiný efekt Jarek Podhorný z Hořeptníku. Nezanedbatelný je i sociální kapitál takových akcí; řada tradičních účastníků by byla ochotná pomoci, i kdyby financování vypadlo a museli si veškeré náklady uhradit sami. Ale i pořadatelé, stejně jako účastníci, vždy jako jeden z důvodů, proč takové akce dělat, uvádějí setkávání se. S přáteli i s novými zajímavými lidmi, s nimiž lze vyměňovat zkušenosti, navazovat novou spolupráci a nebo se prostě jen přesvědčit, že „nejme jediní blázní“.

Je potěšující, že i v dnešní době, plné různých atraktivních možností trávení volného času, počet účastníků tradičních akcí neklesá. V Bílých Karpatech se stále za čtrnáct dní vystřídá na 130 lidí, na Olešence, která měla letos 23. ročník, 60. V trochu horší pozici jsou pořadatelé akcí nových, kterým schází ona „tichá pošta“, ono tradiční jádro účastníků, předávající si štafetu. Třeba jim i tyto řádky přinesou nějakou inspiraci, jak tento handicap překonat. ☺

Autor je redaktorem časopisu. Kontakt – knd@csop.cz



FOTO: JAN MORAVEC

Partnerstvím k posílení ochrany přírody Moravskoslezského kraje

Zmíníme-li Moravskoslezský kraj v souvislosti se životním prostředím, tak se každému nejspíše vybaví obrázek krajiny silně změněné těžbou uhlí či zdejší špatné ovzduší způsobené velkými průmyslovými podniky. Ale kromě uvedeného má tento kraj i výjimečné přírodní bohatství – územně sem zasahují hned tři chráněné krajinné oblasti a je zde rovněž mnoho desítek maloplošných chráněných území. I tato cenná území se však často nevyhnou závažným problémům ochrany přírody, které je nutno operativně řešit.



FOTO: DALIBOR KVITA

TEXT ROMAN BARTÁK

druhy pavouků – slídák *Pardosa agricola* a skákavka *Heliophanus patagiatus* – které zde byly pro Českou republiku objeveny. I díky tomu bylo území navrženo v rámci soustavy Natura 2000 na evropsky významnou lokalitu.

Problém zvaný křídlatka

Tím druhým „unikátem“ ovšem byly nejrozsáhlejší soustředěné porosty invazivních rostlin křídlatky v České republice. Křídlatky se rozšířily především po povodních v roce 1997 a postupně okupovaly různé typy ekosystémů včetně šterkových náplavů, odkud zastíněním vytlačily a ohrožovaly druhy vyhledávající zde slunce a teplo vyhřátých šterků. Zabíraly zde stovky hektarů.

Organizace, které mají zmiňované území z hlediska ochrany přírody v kompetenci, samozřejmě s křídlatkou u řeky Morávky bojovaly. Mluvíme ovšem o období těsně po roce 2000, kdy nebyla dostupná významná finanční podpora a rozpočty těchto organizací nabízely možnost řešení na řádově hektarových plochách. Vše se ovšem změnilo s možností zapojení České republiky do komunitárního programu LIFE, který je speciálně zaměřen na životní prostředí v Evropské unii a upřednostňuje podporu soustavy Natura 2000. To bylo podnětem, aby v roce 2004 byla podána žádost o finanční podporu projektu „Záchrana lužních



FOTO: DALIBOR KVITA

stanovišť v povodí řeky Morávky“ (na období 2007–2010), která byla následně schválena jako teprve druhý projekt LIFE v České republice.

Výsledky projektu byly jednoznačně úspěšné. Cíl snížit plochu křídlatky pod 10 % původního výskytu byl splněn s tím, že z hlediska biomasy zde zůstalo dokonce pod 1 % křídlatky. Stejně tak se podařila i podpůrná a biotechnická opatření – dosevy původních druhů rostlin a dosadby keřů a stromů. Rovněž byla vytvořena obecně využitelná metodika likvidace invazivních druhů rostlin, nebyly zaznamenány žádné zásadní negativní dopady použití herbicidů a velmi vstřícně byly přijaty propagační aktivity – exkurze, semináře, konference, letáky či film o projektu (více informací lze nalézt na www.life-moravka.cz, kde můžete i volně získat metodiku likvidace invazivních rostlin). Projekt získal národní cenu Energy globe award a byl dokonce v roce 2011 vybrán jako jeden ze 13 nejlepších projektů LIFE za celou Evropskou unii. Naposledy se setkal se zájmem na konferenci v katalánské



FOTO: ROMAN BARTÁK

Gironě letos v září, kde jsme prezentovali a diskutovali naše zkušenosti s likvidací invazivních druhů se španělskými, francouzskými a německými kolegy.

Úspěšná spolupráce

Jedním ze zásadních pozitivních výsledků projektu bylo také započítání úspěšné spolupráce subjektů ochrany přírody na krajské úrovni. V tomto případě se jednalo pod koordinací Krajského úřadu Moravskoslezského kraje o spolupráci s Agenturou ochrany přírody a krajiny ČR (CHKO Beskydy a středisko Ostrava), se státními podniky Povodí Odry a Lesy České republiky a s ČSOP Salamandr.

V rámci projektu jsme ovšem kromě řešení konkrétních ochrannářských problémů narazili na potřebu pravidelné výměny informací mezi klíčovými subjekty ochrany přírody v kraji a informování veřejnosti. Zájem o sdílení a především šíření informací se ještě více prohloubil s možností finanční podpory z programu LIFE+, kdy byl otevřen nový pilíř Informace a komunikace. Žádost byla opět finančně podpořena a projekt „Jednotný informační a komunikační systém ochrany přírody v NUTS II Moravskoslezsko“ se tak stal jednak naším třetím společným větším projektem, jednak teprve třetím projektem LIFE v České republice.

Spolupráce partnerů v Moravskoslezském kraji začala při likvidaci křídlatky v údolí Morávky.

FOTO: ROMAN BARTÁK



Velkým tématem ochrany přírody (nejen) v Moravskoslezském kraji je nelegální motokros. Součástí kampaně proti němu byly i takovéto billboardy.

Informační kampaně

Realizace projektu byla zahájena v roce 2010 s rozšířeným týmem partnerů. Za Agenturou ochrany přírody a krajiny ČR přistoupila ke spolupráci ještě CHKO Jeseníky, k ČSOP Salamandr se přidala občanská sdružení Hájenka a Actaea a k projektu, kromě již osvědčeného partnera Lesy České republiky, přistoupilo rovněž Ministerstvo životního prostředí. Cílem projektu bylo především podpořit implementaci soustavy Natura 2000 v Moravskoslezském kraji, kde se nachází více než 40 evropsky významných lokalit a 4 ptačí oblasti. Na toto hlavní téma bylo navázáno množství aktivit: mimo jiné filmy a informační letáky o jednotlivých evropsky významných lokalitách, kulaté stoly s vlastníky a správci pozemků, brožura pro obce s informacemi o likvidaci invazivních rostlin, billboardová kampaň proti ilegálnímu motokrosu, zřízení informačního centra v CHKO Jeseníky nebo obnovení naučné stezky v jedné z nejznámějších rezervací – na Rejvízu.

Nejvýznamnějším tištěným výstupem bylo vydání více než dvoustránkové publikace Příroda a krajina Moravskoslezského kraje. Tato kniha, která byla slavnostně pokřtěna ministrem životního prostředí, hejtmánem kraje a ředitelem krajského úřadu 6. října, seznamuje přístupnou formou za

doprovodu stovek fotografií s unikátními a současně i s problémy ochrany přírody našeho kraje. Bude zdarma zaslána do všech škol v kraji a rovněž do všech knihoven, aby byla dostupná co největšímu počtu čtenářů.

Ale i další projektové aktivity mohou být inspirativní pro odborníky i nadšence z řad ochránců přírody. Leták Ošetřování dřevin je zaměřen na specifickou problematiku – ochranu dřevin napadených jmelím. Další leták i návazná brožura k ÚSES radí na základě našich zkušeností, jak vytvářet zelenou páteř krajiny při dodržení vědeckých principů. A internetové stránky www.zakaz-vjezdu.cz operativně informují o problému nelegálního motorismu a současně o pravidlech pro „neškodlivý“ pohyb vozidel v terénu.

Projekt nyní spěje do svého závěru a dokončují se ještě poslední aktivity. Například komunikační strategie, která jednak podpoří závěrečnou propagaci projektu (včetně zahraniční), jednak stanoví, jak udržet a dále rozvíjet výsledky našeho projektu. Mnoho osvědčených aktivit totiž bude pokračovat, či jejich výstupy budou šířeny i po skončení projektu. A rovněž mnoho dalších, třebaže již ukončených aktivit projektu může být přímo využito, či sloužit jako inspirace pro další regiony České republiky. Pokud vás tento projekt zaujal, můžete více informací zjistit na <http://infoms.kr-moravskoslezsky.cz/> nebo u autora tohoto článku. ☺

Autor je spolurealizátorem projektu, předsedou ČSOP Onyx. Kontakt – roman.bartak@email.cz

Vodní workshop aneb WODNÍK 2013

Wodník je iniciativou mladých lidí směřující k poznání interakcí vody a krajiny netradičními metodami. Téma roku 2013 bylo věnováno Šumavě a třem jejím zvířecím ikonám – lososu, losu a perlorodce –, jejichž výskyt nebo nevýskyt poukazuje na mnohé problémy současné ochrany přírody a krajiny.

TEXT JANA ZMEŠKALOVÁ

vyhodnocením projektu. Hlavním výstupem workshopu je putovní výstava fotografií prezentující vztah vody a krajiny pohledy různých lidí a organismů. Výstavu lze od ledna 2014 zdarma zapůjčit všem zájemcům z řad nevládních organizací, úřadů a škol, bližší informace naleznete na www.wodnik.cz.

Kdo jsou Wodníci?

Účastníkem workshopu se mohl stát každý mladý člověk do třiceti let, který ve stanoveném termínu poslal pět svých fotografií vody a přihlášku s motivačním dopisem. Účastníkem se stal například Jan Košťál z Chornice, který říká: „Voda je pro mě všudypřítomný element, se kterým jsou spojeny životy

nás všech, a rád bych se zdokonalil ve fotografování tohoto mocného živlu a všeho kolem něj. Rád bych si osvojił nové kreativní postupy při focení vody.“, Zuzka Novosadová z Horoušánek: „Vodu fotím ráda už dlouhá léta, baví mě její nespoutanost, krása a zároveň ladnost, s jakou dokáže proudit krajinou. Ráda se přiučím další nové tipy a triky a navíc s Petrem Juračkou jsou všechna focení zábava :)“ nebo Ondřej Svědíněk z Ústí nad Labem: „Protože voda je bezva, focení je bezva, lektori jsou bezva a Šumava je bezva :) Navíc bych ještě dodal, že spojení foto-workshopu s exkurzí je boží a chci se toho zúčastnit všemi smysly ;)“.

Proč zrovna los, losos a perlorodka?

Zkusili jsme objevit krásu šumavské divočiny očima losa. Cestou necestou jsme se prodírali lesy v okolí Stožce. Losa jsme ale nepotkali, i když jeho šumavská populace čítá přibližně 10–15 jedinců¹. Seznámili jsme se ale s organismy neméně zajímavými, obyvateli lesních pramenišť, a zabývali se problematikou jejich ochrany. Podél pramínků a potoků jsme pak sešli až ke Studené Vltavě. Ani skutečné setkání s lososem jsme kvůli výstavbě Vltavské kaskády od 30. let 20. století neočekávali, ale nakonec se podařilo, i když s malou pomocí organizátorů.

Wodníci na Šumavě.



FOTO: MAREK BRÍZA

FOTO: TEREZA HEJTMÁNKOVÁ



Všude samá voda.

Objevnou byla pro nás výprava s průvodci z NP Šumava do Vltavského luhu a na Soumarské rašeliniště, reprezentující komplikovanost a křehkost celého vodního ekosystému. Z hlediska šumavských ikon jsme měli největší štěstí u perlorodky říční, kterou jsme, za notné pomoci odborníků podílejících se na jejím záchranném programu, našli v šumavské Blanici. Doufejme, že se naplní cíle záchranného programu, podaří se zlepšit její životní podmínky a podpořit rozmnožování a perlorodka se do našich řek opět vrátí².


A focení? Každý z účastníků si mohl vybrat, kde bude jádro jeho práce na workshopu. Jestli upřednostní focení krajiny a časosběrný dokument, focení pod hladinou, zaměří se na makrofotografii, nebo využije speciální binokulární lupy na malé objekty, nebo jsou-li jeho vášní lidé a jejich aktivity. Jedinou možností byla také metoda focení z ptáčích perspektiv pomocí modelu vrtulníku. Fotili jsme ve dne, v noci, za úsvitu, ... prostě pořád. Focení v terénu představovalo základ pro následující večerní úpravy fotografií s využitím specializovaných grafických aplikací. Odměnou za vykonanou práci byla veřejná prezentace nejlepších fotografií všech účastníků ve Středisku ekologické výchovy ve Stožci, která zakončila celotýdenní program.

Kdo za Wodníka může?

Projekt připravil tým lektorů pod záštitou ZO ČSOP Benešov. Základními členy týmu se stali Petr Jan Juračka a Ondřej Simon. Petr Jan Juračka působí jako vědecký pracovník a doktorský

student katedry ekologie na PřF UK v Praze a zároveň profesionální fotograf pro PřF UK nebo Zoologickou zahradu Praha. Ondřej Simon je vědecký pracovník oddělení speciální hydrobiologie a ekologie ve Výzkumném ústavu vodohospodářském T. G. Masaryka a dlouhodobý lektor ekologických a environmentálních kurzů pro středoškoly. Organizační i odbornou stránku zajišťovaly Alena Peltanová, malakoložka a bývalá koordinátorka záchranného programu perlorodky říční na Agentuře ochrany přírody a krajiny ČR (AOPK ČR), a Jana Zmeškalová, botanička a referentka oddělení druhové ochrany MŽP. Zásadní podíl na hladkém běhu projektu měl Viktor Fuglík, akademický

ký pracovník na Pedagogické fakultě Univerzity Karlovy v Praze, zastávající roli kouče. Úkolu průvodců a terénních znalců v projektu se ujali Eva Zelenková ze Správy CHKO a NP Šumava a Jan Švanyga, koordinátor záchranného programu perlorodky říční na AOPK ČR. Všem, kteří se na projektu podíleli, patří velký dík!

Projekt Vodní workshop aneb Wodník byl realizován díky Programu Mládež v akci za finanční podpory Evropské unie. S programem Mládež v akci má ZO ČSOP Benešov opakovaně velmi dobré zkušenosti a je vhodné se na něj zaměřit, pokud se věnujete práci s mládeží. Více informací lze nalézt na www.mladezvacki.cz. Partneři projektu Wodník se také staly národní park a chráněná krajinná oblast Šumava, FotoŠkoda, Přírodovědci.cz, časopisy Živa a FotoVideo. 

Autorka je předsedkyní ZO ČSOP Benešov.

Kontakt – holkymeskalky@seznam.cz

Literatura:

- Šustr P. (2010): Losovi po stopě, Šumava 15, (2):18-19.
- Absolon K. a Hruška J. (1999): Záchranný program perlorodky říční (Margaritifera margaritifera) v České republice, AOPK ČR, 28 s., více na www.zachranneprogramy.cz

Setkání lososa a člověka ve Studené Vltavě po 80 letech.



FOTO: JOHANA SIMONOVÁ

Místo: zasněžená louka

Čas: 20 min

Počet hráčů: 10 a více

Úvod: Sněhová pokrývka ukrývá život. Když na jaře půjdeme po čerstvě roztáté louce, najdeme v trávě cestičky hrabošů a jiných hlodavců. Přesto, že jsou pod sněhem, může je takto najít poštolka, liška nebo za nimi vnikne lasička.

Příprava hry: Příprava hry je sama o sobě zajímavá. Účastníci se postaví do zástupu a první je vede čerstvě napadaným sněhem. Vznikne tak postupně klikaté bludiště. V něm patří mezi „oblíbená“ místa slepá chodba.

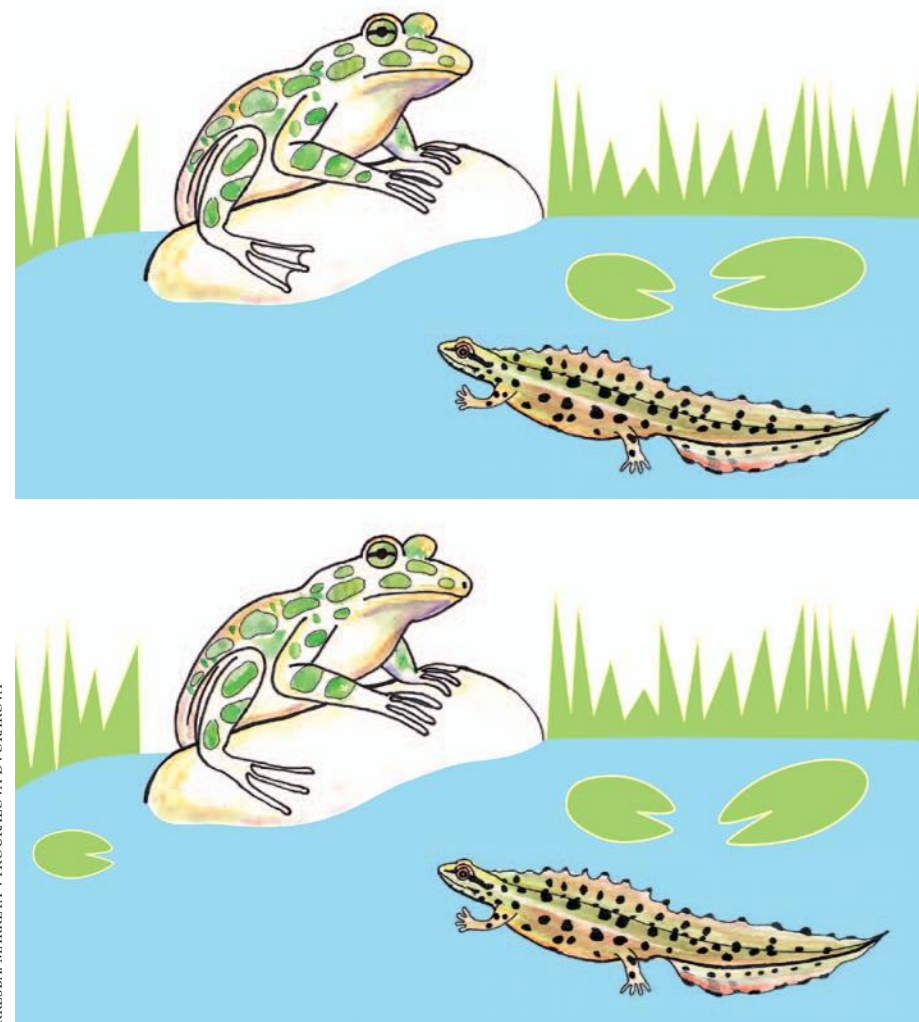
Hra: Hra probíhá jako honička ve sněhových chodbičkách. Děti se rozdělí na drobné hlodavce a rozmístí se do chodbiček. Potom do hry vstoupí 1–2 lasičky, které běhají sněhovým bludištěm a snaží se chytit některého z nich. Chycený hlodavec se stává lasičkou a ta se promění v hlodavce. Hru ukončíme podle zájmu dětí.

Hraboši a lasička (sněžné bludiště)



Najdi 10 rozdílů

Drobné vodní plochy jsou v přírodě nesmírně důležité. Nejen pro žáby a čolky.



KRESBA: MARKÉTA VYKOUKALOVÁ, DVORÁKOVÁ

Poklady pod kůrou

Místo: louka, les

Čas: 30 min

Počet hráčů: 10 a více

Potřeby: obrázky hmyzu, larev a predátorů

Úvod: Blíží se zima a hmyz dělá tak jako po miliony let vše pro to, aby se tu i příští jaro v plné pestrosti a kráse objevil zase. Klade vajíčka, housenky a larvy se kuklí, někteří dospělci se ukrývají a stejně tak jejich ještě nevyvinuté larvy. Ti všichni jsou lákavou nabídkou různým např. ptačím predátorům.

Drobná vajíčka, larvy, housenky hledají šoupálci, sýkorky, brhlíci, šplhavci hledají pořádné larvy a brouky.

Hra: Část dětí bude představovat hmyzí vývojová stádia. Rozdělí se na dvojice (při menším počtu hráčů hraje každý sám) a v předem vymezeném terénu ukryjí pět kartiček. Kartičky ukrývají po jedné a nezahrabávají je. Jsou na nich zobrazeny vajíčka, larvy a kukly motýlů a jiného hmyzu. Mají na to asi 5 minut. Asi pětina ostatních hráčů představuje ptačí predátory. Například datla černého, šoupálka dlouhoprstého a sýkoru modřínku. Nedívají se, kam ostatní hráči ukrývají hmyz. Po pěti minutách mají svých pět minut na to, aby našli co nejvíce ukrytých kartiček s vajíčky, kuklami a larvami. Po pěti minutách hledají ještě dál, ale přidávají se k nim i děti, které ukryly tyto kartičky.

Na konci hry vyhodnotíme, kdo jak dobře ukryl svoje kartičky, a úspěšnost predátorů.

Hry v přírodě a hry na přírodu 2

JAROSLAV MARX (Z ARCHIVU ODDÍLŮ FFNI, LID MEDVĚDÍHO POTOKA A MEDVĚDI – MEDVĚDI)



Ořešníci, sojky a veverky

Místo: méně přehledný les

Čas: 30 min

Počet hráčů: 10–30

Potřeby: vlašské ořechy nebo náhradní materiál (lístky, kostičky, kuličky), fix

Pojmy: zásoby na zimu, rozšiřování rostlin

Úvod: Ořešník kropenatý je krkavcovitý pevce žijící v jehličnatých podhorských a horských lesích Evropy a Asie. Živí se lískovými a limbovými ořechy, bukvicemi, semeny jehličnanů i hmyzem. Na zimu si dělá zásoby ořechů. V různých skrýších jich dokáže nashromáždit až několik tisíc kusů. Podobně se chovají i sojka obecná a veverka obecná, kteří si vytvářejí zásoby žaludů, bukvic i lískových a vlašských ořechů. Tyto zásoby dokáží vyhledat i pod sněhovou pokrývkou. Často se stává, že zásobárnu naleznou jiní živočichové a ukrytá potrava jim poslouží k zahánění hladu. Z nenalezených plodů mohou vyklíčit nové rostliny a ptáci tak napomáhají jejich rozšiřování.

Příprava hry: Každý účastník hry si označí fixem deset vlašských ořechů (případně kartiček).

Hra: Hráči představující ořešníky a sojky během deseti minut ve vymezeném prostoru uschovají po jednom deset vlašských ořechů. Skrýše jsou nejméně deset kroků od sebe a ořechy by měly být alespoň zčásti vidět.

Po deseti minutách se všichni shromáždí na výchozím místě hry a na pokyn vedoucího hry se vrátí do terénu a hledají ořechy své i cizí.

Hru ukončíme po návratu většiny hráčů nebo po uplynutí časového limitu asi 20 minut.

Za každý svůj nalezený ořech získává hráč 1 bod, za ořech jiného hráče 2 body.

Náměty pro diskusi: Jaké znáte další způsoby přípravy živočichů na zimu? Jaké znáte způsoby rozšiřování rostlin živočichy?

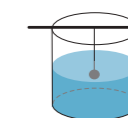


Pokusy takřkajíc geologické

Dnes vám nabízíme dva pokusy.

Při jednom si můžete vyrobit vlastní krystal kamenné soli, druhý je pouhou hříčkou, „geologicky“ se jen tváří.

TEXT PETRA ORÁLKOVÁ

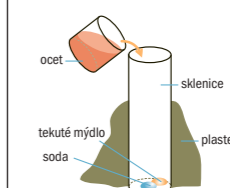


Krystal

Pomůcky: sklenička, sůl, voda, provázek, kamínek

Postup: Ve skleničce vytvoříme nasycený roztok soli (hodně soli rozpustíme v troše vody). Kamínek (nejlépe hrbolatý, velký do dvou centimetrů) upevníme na provázek. Provázek uvážeme na špejli tak, aby byl kamínek ponořený v roztoku, ale aby se nedotýkal dna ani stran skleničky. Pokus necháme na teplém místě a několik dní pozorujeme, jak se postupně vytváří solný krystal.

Vysvětlení: Při postupném odpařování roztoku začne rozpuštěná látka kolem zavěšeného kamínku vytvářet tzv. krystalizační centrum. Zde se začne tvořit krystal.



Domácí sopka

Pomůcky: úzká nádobka (zkumavka, filmovka, sklenička od oliv, malá štíhlá váza, sklenička od léků...), plastelína, tekuté mýdlo, ocet, jedlá soda, červené potravinářské barvivo

Postup: Vymodelujeme sopku – nádobku obalíme plastelínou podle obrázku. Ocet obarvíme potravinářským barvivem. Do nádobky dáme jedlou sodu a pár kapek tekutého mýdla. Poté zalijeme obarveným octem a pozorujeme, jak „láva“ vytéká.

Vysvětlení: Nejde samozřejmě o sopečnou činnost, i když to tak vypadá. Reaguje zde ocet a soda. Díky mýdlu, které způsobí bublinky, nám připadá, jako kdyby ze sopky vytékala láva.

Pozorování ptáků v zimě



FOTO: LUBOŠ VANĚK

Poslední barevné listí se pomalu snáší ze stromů, teplota se čím dál tím častěji dostává pod nulu a z ocelově šedých mraků vypadávají první sněhové vločky. Pro mnoho lidí je nastávající zima obdobím nevlídného počasí, chladu a krátkého dne, kdy nestojí za to ve chvílích volna ani vystřít nos z vyhřátého bytu nebo chalupy. Každý správný ochránce a milovník přírody ale chodí ven v každém ročním období, vždyť i zima má svoje neopakovatelné kouzlo.

TEXT MIROSLAV DVORSKÝ

vrabci, zvonci zelení, čížci, dlasci, pěnkavy obecné, barevní stehlíci či hýli obecní, mohou být pravidelnými hosty na krmítku i severské pěnkavy jikavci. Vzácněji se u krmítka objeví přezimující červanka obecná nebo roztomilí mlynařiči dlouhoocasí, ve větších zahradách nebo parcích pak občas zalétne sojka obecná, ze šplhavců strakapoud velký a žluna zelená. Na jablka či nasušené nejrůznější bobule našich keřů a stromů se slétávají kosi z celého okolí, řídce se objeví také drozd kvíčala a drozd brávník. Ponecháme-li na zahradě na stromech část úrody jablek, máme velkou šanci, že kromě drozdů kvíčal uvidíme i hejno brkoslavů severních, nádherných ptáků velikosti špačka, kteří k nám přilétají jako zimní hosté až ze severních oblastí Evropy. V loňské zimě byla taková menší invaze těchto ptáků a jejich zvonivý hlas žádný milovník přírody určitě nepřeslechl. Při svých přeletích za potravou nevynechají tyto věčně hladoví ptáci v krajině žádnou zahradu s jablky na stromech, přilétávají se na jmelí i jeřabinách, zalétají i na keře šípů, obsypané červenými plody.

Hvízdák euroasijský, vlevo nahoře brkoslav severní.



FOTO: LUBOŠ VANĚK

I v naší přírodě můžeme pozorovat spoustu zajímavých živočichů, z nichž asi nejnápadnější jsou ptáci. Většina našich přísně tažných druhů ptáků je v tuto dobu již na zimovištích a u nás tak zůstávají jen ti, kteří jsou vůči zimě odolnější a i v nepříznivém počasí si dokážou najít dostatek potravy k přežití. Kromě toho se u nás potkáme i s ptačími druhy ze severnějších oblastí Evropy, které u nás nehnízdí, ale pouze protahují nebo zimují. Pojdme se tedy společně vypravit na místa, kde se se zimujícími ptáky můžeme potkat nejčastěji.

Na zahradách a v parcích

Nejsnadněji lze ptáky v zimním období pozorovat na krmítku. Asi většina z nás ptáky pravidelně přikrmuje zpravidla od listopadu do konce března a díky krmítkům umístěným v blízkosti našich obydlí můžeme pozorovat řadu ptačích druhů pěkně zblízka. I pro začínajícího ornitologa je ptačí krmítko ideálním místem, kde se naučit bezpečně poznávat zimující ptáky. Je samozřejmě rozdíl, zda máme krmítko umístěné na okně panelákového bytu uprostřed sídliště, kde občas přiletne nějaká sýkora, kos či hrdlička, nebo v zahradě u lesa či v rozsáhlejší městském parku plném keřů a vzrostlých stromů, kde se to ptáky jen hemží. Odměnou za každodenní přikrmování jsou krásná pozorování velkého množství drobných ptáků, převážně z řádu pěvců. Kromě každodenních návštěvníků, jako jsou naše běžné druhy sýkor, brhlíci,

Občas se okolo krmítka na zahradě nebo v parku bleskurychle mihne lovcí krahujec obecný. Nechal se nalákat velkou koncentrací ptáků a zpravidla má při přepadovém lovu štěstí.

V městských parcích a často také přímo ve městech na sídlišťích se již od října a během celé zimy setkáváme s ptáky, jejichž výskyt rozhodně nelze přehlédnout. Přilétají k nám ve velkých hejnech a nejsou to vrány, jak se spousta lidí domnívá, ale havrani polní. Menší, černě zbarvení ptáci se šedavou hlavou, kteří přilétají v hejnech havranů, jsou pak kavky obecné. Oba tyto druhy krkavcovitých ptáků k nám přilétají ze severovýchodu, převážně z Ukrajiny, Polska, Běloruska, Ruska, ti nejbližší havrani až z oblasti před Uralem. Velké množství protahujících ptáků zůstává přes zimu u nás, část však táhne ještě dále až do Maďarska, Rakouska, Německa či západní Francie. Za svá zimoviště si v České republice vybírají spíše nížiny, kde je mírnější zima a kde jim nižší nebo žádná sněhová pokrývka umožňuje přístup k potravě. Havrani jsou všežravci, potravu si přes den hledají především na polích, veřejných skládkách, ale také přímo ve městech, kde se často přilétávají na nejrůznějších odpadcích u kontejnerů. Navštívit nocoviště havranů polních, která bývají v lužním lese, remízku v poli nebo



FOTO: LUBOŠ VANĚK

Další ze severských hostů, pěnkava jikavec.

někde uprostřed rybníka dobře prohlédnete a taky bezpečněji určíte jednotlivé druhy. Ptáků, které v zimním období u nás na významnějších zimovištích zaznamenáte, je celá řada. Nejběžnějším druhem je všeobecně známá kachna divoká – březňačka, která u nás na vhodných lokalitách zimuje v tisícovkách. V hejnech březňaček však po pečlivějším průzkumu zjistíme i další druhy kachen – čírku obecnou, ostralku štíhlou, hvízdáka euroasijského, poláka velkého nebo poláka chocholačku. Tyto druhy, s výjimkou hvízdáka, u nás i hnízdí a v zimě je možno je zastihnout poměrně pravidelně, podobně jako typické severské kachny hohola severního a morčáka velkého. Tito u nás rovněž vzácně hnízdí, ale většina zimujících hoholů a morčáků velkých pochází ze severní Evropy. Z dalších druhů kachen lze na nezamrzlých vodách pozorovat např. poláka kaholku, turpana hnědého a černého, hoholku lední, morčáka bílého nebo prostředního. Tyto druhy jsou již ale u nás mnohem vzácnější a jejich pozorování bývá vždy pro pozorovatele malým svátkem. Kromě kachen hostí naše nezamrzlé vody další ptačí druhy. Zatímco s typickými ptačími obyvateli severských jezer, potáplicí severní a malou, se setkáme poměrně vzácně, potápku roháče a zejména potápku malou zjistíme vcelku pravidelně i na klidnějších úsecích našich řek. Z brodivých ptáků zimuje pravidelně volavka popelavá a v posledních letech také exoticky vyhlížející volavka bílá. Oba druhy se často vyskytnou při lovu potravy i na polích a loukách v okolí rybníků nebo řek.



FOTO: LUBOŠ VANĚK

Na zimovištích vodních ptáků lze někdy zastihnout i vzácnou labuť zpěvnou (uprostřed).

třeba v městském parku, když se zde navečer slétají tisíce těchto ptáků ze širokého okolí, je velkým zážitkem. V posledních letech však i těchto ptáků výrazně ubylo a zdaleka jich k nám už nepřilétá tolik, jako ještě v druhé polovině minulého století.

Kolem vod

Pokud chcete pozorovat zejména zimující vodní ptáky, pak se určitě vypravte k nezamrzlým řekám, rybníkům, přehradám nebo zatopeným šterkovnám. Tady můžete kromě našich běžnějších vodních ptáků zastihnout i ty, kteří se u nás vyskytují téměř výhradně v zimním období, většinou totiž hnízdí v severnější položených oblastech Evropy. Zatímco doma na zahradě, v parku nebo v lese vám na pozorování ptáků bude většinou stačit dalekohled přibližující 8x, na rozsáhlejší vodní plochy doporučuji minimálně 10x nebo 12x, ale ještě lépe stativový dalekohled, neboť teprve přes něj si ptáky

Nápadným a poměrně velmi početným ptačím druhem, který u nás v posledních letech pravidelně zimuje, je kormorán velký. Hejna těchto rybožravých ptáků uvidíme pravidelně na rybnících a řekách, a to někdy i ve velkém počtu. Všeobecně známým a mezi lidmi oblíbeným zimujícím ptačím druhem je labuť velká. Nejvíce labutí zimuje na našich velkých řekách ve městech, neboť tady většinou i za silnějších mrazů řeka úplně nezamrzne a navíc je zde lidé chodí přikrmovat. Velmi vzácně se u nás v zimě vyskytne i podobně velká labuť zpěvná, zimní host z jezer severní Evropy. Od labutě velké ji rozpoznáme poměrně snadno podle vzpřímenějšího krku a žlutočerného zobáku.

V mírnějších zimách někdy i ve velkém množství zastihneme u nás zimující husy. Tito vodní ptáci vyhledávají zejména rozsáhlejší vodní plochy s možností rozletu na okolní pole, kde se mají možnost napást na ozimech. Asi největším shro-



FOTO: LUBOŠ VANĚK

maždištěm a zimovištěm husí v České republice jsou každoročně Novomlýnské nádrže na jižní Moravě, dále jihočeské rybníky, vodní nádrž Rozkoš a další. Pozorování velkých hejn husí polních, běločelých a velkých, když se ráno rozlétávají na pastvu, je nezapomenutelným zážitkem. Velmi vzácně se mezi zimujícími husami objeví takové vzácnosti jako **berneška rudokrká** či **velká** nebo **husa malá**.

Na nezamrzlých vodních nádržích a rybnících se poměrně často potkáme také s **lyskou černou** i vzácnější **slípkou zelenonohou**. Oba druhy jsou poměrně nápadné a od zimujících kachen se dají dobře rozlišit. Početnou skupinou ptáků, kteří u nás pravidelně zimují, jsou také **racci**, a to zejména **racek chechtavý**, **racek bouřní**, **racek stříbřitý** a **racek bělohlavý**. Racek stříbřitý a racek bělohlavý jsou si v terénu hodně podobní a bezpečně rozlišit mladé, nevybarvené ptáky od sebe je mnohdy oříšek i pro zkušeného ornitologa.

Při pochůzkách okolo vypuštěných rybníků nebo řek občas narazíme i na zimující bahňáky. Jsou to poměrně řídká pozorování, ale každoročně bývají u nás k zastizení **čejky chocholaté** nebo **vodouši kropenatí**, případně i další druhy, které jsou však již mnohem vzácnější. Zatímco čejku pozná snad každý, vodouš kropenatý je málo nápadný, včetně spodní strany křídel tmavě zbarvený pták s bílým kostřecem, který se zejména při vyplašení a přeletu ozývá charakteristickým hlasem.

Při procházce podél břehu podhorské nebo horské říčky či potoka narazíme také na další dva zajímavé druhy ptáků. Tím prvním je **skorec vodní**, docela nenápadně hnědě zbarvený pták o něco menší než kos, s bílou náprsenkou. Rád sedává na kamenech ve vodě nebo na okraji zasněženého ledu, odkud se potápí pod hladinu za drobnými vodními bezobratlými živočichy. Má poměrně výrazný zpěv a za slunných dnů zazpívá klidně i uprostřed ledna. Druhým ptákem nezamrzlých potoků, řek i stojatých vod je **ledňáček říční**. Jeho charakteristický, zdaleka slyšitelný hlas, jímž se často ozývá za letu, nás na tohoto pestře zbarveného ptáka letícího nad vodní hladinou upozorní dříve, než máme možnost ho spatřit. Zimu přežije jen na zarybněných nezamrzajících tocích nebo vodních nádržích.

Dravci

Rybníčné oblasti, velké přehradní nádrže a údolní nivy větších řek jsou pravidelným zimovištěm jednoho z největších evropských dravců – **orla mořského**. Tito nádherní ptáci u nás v posledních letech i pravidelně hnízdí, a tak nemusí být velkou vzácností setkat se na jedné lokalitě i s několika zimujícími orly. Přizívají se často i na rybách zamrzlých

v ledu nebo zesláblé či uhybnulé zvěři. Z dalších zimujících dravců přilétajících k nám na podzim až ze Skandinávie bývájí u nás každoročně k zastizení **káně rousná** a **dřemlík tundrový**. Zatímco káně rousná je poměrně mohutný dravec, seshora se světlým kostřecem a zespodu s tmavými skvrnami v ohbí křídel, je dřemlík nejmenším evropským dravcem. Rád vysedává na stromech u nepříliš frekventovaných silnic, odkud vyhlíží potravu, kterou jsou u nás převážně drobní ptáci. Pokud v naší zimní přírodě chceme pozorovat dravce, je vhodné najít si nezasněženou pastvinu nebo pole s pícními, kde se vyskytuje dostatek hrabošů polních. Poznáme je podle toho, že na taková místa se slétají dravci z širokého okolí. Ještě více je však přilákáme, pokud zde umístíme tzv. berličky. Jsou to v podstatě asi 160 cm vysoké tyče s bidélky, umožňující ptákům usednout nad terén a tím jim usnadnit pátrání po kořisti. Berličky rády využívají **káně lesní** a **rousná**, **poštolky obecné**, **kalous ušatý** i **sova pálená**. Také zde rád loví poměrně vzácný **moták pilich**, případně další dravci. Pokud už takové pole při svých zimních toulkách objevíte, rozhodně se zde nudit nebudete.

V zimních horách

Pro spoustu z nás je zimní období spojeno s návštěvou hor, vždyť zima na horách má svoje neopakovatelné kouzlo. Zachumelená krajina křížovaná cestičkami stop lesních živočichů, námraza na stromech, daleké výhledy a posvátné ticho, občas přerušované jen táhlým voláním **datla černého**, přeletující **krkavcem velkým** a hejny **křivek obecných**, putujícími zimní krajinou za úrodou smrkových šišek. I na horách můžeme při troše štěstí potkat vzácnější druhy ptáků – **datlíka tříprstého**, **strakapouda bělohřbetého** nebo nenápadného **jeřábka lesního**, vyplašeného z husté smrčiny přímo na hřebenu kopce. Není účelem tohoto článku vyjmenovat všechny druhy ptáků, které při svých zimních toulkách můžete v naší přírodě potkat. Je to spíše pozvánka, abyste si v zimě našli čas vyrazit do přírody a uvědomili si, že příroda v každém ročním období žije svým odvěkým rytmem bez ohledu na počasí. Ať už se totiž v zimě vypravíte do parku, k řece, rybníku nebo do hor, všude můžete obdivovat nejen zimující ptáky, ale i neopakovatelnou krásu zimní přírody. S bohatými zážitky se to pak krásně navrací do tepla našeho domova. ☺

Autor je vedoucím oddělu mladých ochránců přírody Falco.

Kontakt: mirek.dvorsky@ochrancuzi.cz

Nahoře morčák velký, dole stehlík obecný.



FOTO: LUBOŠ VANĚK

S IVANOU A HONZOU JONGEPIEROVÝMI

Prestížní Cenu Josefa Vavrouška za rok 2012 obdrželi Ivana a Jan Willem Jongepierovi. Dobrá příležitost popovídat si trochu o řadě zajímavých aktivit, pod kterými jsou v Bílých Karpatech právě manželé Jongepierovi podepsáni. Rozhor probíhal stylově při štamprli „genofondovce“ – pálenky z plodů vypěstovaných v bělokarpatkém genofondovém sadu...

O Bílých Karpatech



ARCHIV NADACE PARTNERSTVÍ

Co se vám mihlo hlavou, když jste se dozvěděli, že získáváte cenu Josefa Vavrouška?

IJ: Když volal Tomáš Růžička z Nadace Partnerství, že jsme nominováni a kvůli tomu máme jet začátkem června na šarádu do Prahy, tak jsem mu říkala: „Nebližni, to monitoruju, nemám čas!“ V podstatě jsme to nebrali vůbec vážně. Ještě ani ve chvíli, když jsme to šli přebírat. Došlo nám to až zpětně, jaké to je vlastně veliké ocenění. Co mě snad potěšilo nejvíc – když jsem došla do nějaké dědiny a tam mi blahopřáli místní, že to četli v novinách. Ti lidé se tvářili, že to myslí vážně, že nám to fakt přeji. Že i podle nich tady děláme něco, co má smysl.

Vím, že se tě na to ptá asi každý, ale nemohu si to odpustit... Jak se ocitne Holanďan v Karpatech?

JWJ: Měl jsem na Moravě několik známých a občas za nimi už od nějakých 70. let jezdil. V roce 1983 jsem se vydal na kole do Suchova a dále do údolí Jamného. A Karpaty mě tam velice zaujaly. Zjistil jsem třeba, že jsou tu zajímavé plevele, které moc neznám. Samozřejmě, co je jiné, je vždycky zajímavé. Já bydlel kilometr a půl od moře, v poldrech, takže toto byla úplně jiná krajina. A vedle toho jsem se tehdy zabýval také lidovou hudbou Balkánu. Tak mě jednou vzali na Horňácké slavnosti a to se mi také velmi líbilo. Toto

byl pro mě ten echt folklór, ne jen na pódiích či v koncertních sálech. No, a pak jsem se seznámil s Ivanou. Když viděla Holandsko a prohlásila: „tady bydlet nechci, příroda tu není, všechno rovné“, tak jsem si říkal, že ve zdejších vlídném regionu bych asi pár let vydržel. To bylo v roce osmdesátém osmém...

A ty jsi rodem karpatská?

IJ: Karpatská ne, já jsem rodem tady z Veselí, z podhůří, ale nedělní výlety s rodiči směřovaly vždycky do Karpat. A měli jsme takový pseudoskautský oddíl, sice pod Pionýrem, ale hodně zaměřený na přírodu. Když se začala chystat CHKO, tak jsme při tom hodně spolupracovali. Už na gymplu jsem začala prohlašovat, že bych chtěla pracovat na správě CHKO. To jsem tehdy myslela napůl ze srandy, ale ono to tak nějak vyšlo.

To, že jsou místní louky jedinečné a zároveň ohrožené, že potřebují nějakou ochranu, vám došlo kdy?

IJ: V osmdesátém třetím jsem tu začala dělat diplomku. To bylo v době, kdy se skoro každá louka, která byla přístupná, hnojila. CHKO sice byla už vyhlášená, ale všechny ty luční komplexy žádnou ochranu neměly. Do diplomky jsem mapovala orchideje a už tehdy jsem si uvědomila, že se posunuly do okrajů luk, protože na hnojených plo-

chách ty kytky nebyly. Na druhou stranu jsem zase objevila louky, které zarůstaly. V roce osmdesát pět jsem na Čertoryjích organizovala první brigády, kdy jsme se sekyrkama likvidovali hložky na dlouho nekosené louce. V dalším roce už vyčištěnou plochu kosami sekli Brontosauři. Takže tak nějak to začalo.

Bílé Karpaty jsou regionem, kde se jako jedny z prvních u nás začaly rozvíjet pozemkové spolky, spolupráce dobrovolné ochrany přírody s vlastníky...

IJ: Nám ani nic jiného nezbylo. Na rozdíl od Sudet tady vypadá vlastnictví tak, že pozemky jsou dva metry široké a několik set metrů dlouhé. Je běžné, že hektar má desítky vlastníků. Takže jsme byli nuceni s těmi vlastníky jednat. Tedy, zpočátku spíš s uživateli, protože vlastníci mnohdy ani nevěděli, že zde nějaké pozemky mají. Ti si maximálně pamatují, že jejich dědáček měl někde nějakou louku, ale kde byla, to už netuší. Nicméně bez toho to nelze dělat, takže jsme to nějak museli řešit.

Bylo jednodušší jednat s vlastníky tehdy a nebo dneska? Zlepšuje se nebo zhoršuje vztah vlastníků a uživatelů pozemků k klíčovému ochrany přírody?

IJ: Zejména co se uživatelů týče, se za těch pětadvacet let strašně spousta změnila. Dřív tu byla zemědělská družstva a státní statky, jejichž jedi-

Vzpomínka na Svatojánské proudy



FOTO: JAN MORAVEC

„Nádherný ten koutek vroucně milován zůstal v temné hloubce navždy pochován; však jeho obraz v myslích všech na věčný čas je uchován.“
V téhle prastaré trampské písničce reagoval Jan Korda právě na zaplavení jedné z Mekky českého trampingu vodami Štěchovické přehrady.
„Svatojánské proudy krásno daly všem, nikdy nezapomenem...“

TEXT JAN MORAVEC

chátrala. V roce 1999 ji sice částečně zrekonstruovali Brontosauři ve spolupráci s místními chataři, ovšem zub času hldal neúprosně dál. Letošního jara tak jednomu z návštěvníků stezky nezbylo než v diskusi na portálu naučných stezek konstatovat: „Divím se, v jakém je hrozném stavu, zejména mám na mysli informační tabulky, ze kterých by se člověk měl něco dozvědět. Bohužel, co to byly Svatojánské proudy, jak vypadaly a spoustu dalších zajímavostí se buď nedozvíme vůbec, nebo je luštíme ze zašlých, 30 let starých hniječích (polo)rozpadlých tabulek...“ Stav stezky ležel na srdci i členům ČSOP Zvoneček z nedalekého Vraného. Po zkušenostech s rekonstrukcemi naučných stezek na Zvolské homoli a Medníku se rozhodli pustit se i do tohoto náročného úkolu. Finančně byla rekonstrukce zajištěna díky programu NET4GAS Blíž přírodě a grantu Středočeského kraje.

Kdo někdy stezkou vinoucí se skalami nad levým břehem Štěchovické přehrady šel, dá mi jistě za pravdu, že budovat v tomto terénu cokoliv chce značnou míru odvahy. Nejen odvahy pustit se do toho, ale i odvahy faktické. Mnohá místa nejsou přístupná jinak než lodí a následně po úzké stezce



FOTO: JAN MORAVEC

Tam, kde bývaly divoké Svatojánské proudy, je dnes klidná hladina Štěchovické přehrady.

mnoho metrů nad hladinou přehrady, kde jedinci trpící závratí mají problém být jen i projít. A budovatelé stezky sem museli natahat materiál, upevnit ho... Slova chvály, která členové Zvonečku při slavnostním otvírání v půli října od všech přítomných slyšeli, byla rozhodně zasloužená.

Z Třebenic do Štěchovic

Pojďme se po stezce projít. Začíná na autobusové zastávce v (Nových) Třebenicích – v tom se liší od své předchůdkyně, která byla oficiálně vedená v protisměru, byť jde o formalitu, neb stezka je značená a průchozí obousměrně. Je to logičtější, jde se „po vodě“, a navíc i praktičtější. Do Třebenic jezdí autobusy zřídkka, do Štěchovic poměrně často. Takže v tomto směru není nutné neustále pokukovat po hodinách a fofrovat, aby nám neujel ten jediný možný spoj domů.

Úvodní zastavení naučné stezky při slavnostním otvírání.



FOTO: JAN MORAVEC

Sejdeme k řece, pod betonovou hráz Slapské přehrad. Právě v těchto místech bývala nejznámější, nejkrásnější a nejdívočejší část Svatojánských proudů. Půl kilometru nad dnešní hrází byl tzv. Horní slap, prý nejnebezpečnější úsek na celém dlouhém toku Vltavy, a přímo v místech hráze Dolní slap. Památkou na Horní slap jsou socha sv. Jana Nepomuckého a tzv. Ferdinandův sloup, které byly před napuštěním přehrad přeneseny sem pod hráz. Svatého Jana, který dal proudům jejich jméno, jsme před chvílí mijeli, sloup vidíme při pohledu k hrázi na skále vpravo. Představu, jak to tu vypadalo před vybudováním přehrad, nám umožní historické fotografie, které pro informační tabule naučné stezky poskytli ze svého bohatého archivu Blanka a Honza Reichardtovi.

Procházíme místem, kde se letos na jaře po velkých deštích sesul kus sva-hu i s chatou na něm stojící, při čemž zahynuli oba její obyvatelé (na jednom z panelů je na ně tichá vzpomínka) a vrátky vstoupíme do Třebenic obory pro daňčí a mufloní zvěř. Následující úsek je nejkrásnější, ale též nejnáročnější (varování, že stezka není vhodná pro cyklisty, není jen tak pro nic za nic; již zde bylo několik smrtelných úrazů!) z celé trasy. Úzká stezka útesy Bílých skal, procházející i dvěma krátkými tunely, zde byla údajně vybudována za 2. sv. války francouzskými zajatci. Poskytuje neskutečné výhledy do vltavského kaňonu i defilé různých

skalních rostlin doslova „u nosu“, při troše štěstí zpestřené naší největší ještěrkou – ještěrkou zelenou.

Scházíme do míst nesmazatelně zapsaných do dějin trampingu. Osada Ztracená naděje, čili Ztracenka, patří k nejstarším (letos oslavila již 95. výročí) a také nejznámějším trampským osadám u nás. Vždy zde byl bohatý kulturní a sportovní život, jezdila sem řada významných osobností, mimo jiné například členové Osvobozeného divadla. Právě zde vznikla i řada dodnes hraných trampských písní. Mimochodem – Ztracená naděje bylo původně jméno zlatokopeckého tábora z v té době populárního westernu Červené eso; i to se dozvíme z informační tabule naučné stezky.

Do konce stezky nás čeká ještě pár kilometrů lesem, přes malou trampskou osadu Na Fáberce (pojmenovanou na památku místního převozníka) v údolí „Yukonu“, udržující si stejně jako Ztracenka (na rozdíl od mnoha jiných) stále svůj původní „zálesácký“ srubový ráz, a po lávce přes dvojici mohutných trub štěchovické přečerpávací elektrárny.

Než nasednete ve Štěchovicích na autobus, zastavte se ještě u zdejšího kostela. Stavba architekta Kamila Hilberta ve stylu pozdní secese s prvky kubismu, s řadou kamenných příšerek a dalších zajímavých detailů, za to opravdu stojí.

Stezka má necelých 9 km, ale vzhlédem k náročnosti terénu počítejte na její projití rozhodně víc času, než by vám zabrala stejně dlouhá štreka někde na pohodlné lesní cestě. A něco rozhodně ještě připočtete na kochání se zdejšími krásami.

A ještě něco navíc

Nová stezka má i dva „bonusy“.

Tím prvním jsou QR kódy, černobílé čtverečky, které umožňují majitelům „chytrých telefonů“ stáhnout si informace z webu. QR kódy se v poslední době staly velkou módou a narazit na ně lze takřka všude. I jako součást naučných stezek už se několik let objevují (bylo o tom psáno již i v Kráse našeho domova). Mnohdy jde však pouze o samoučelnou druhou kopii téhož, co si již návštěvník přečetl a prohlédl na tabuli. Druhým extrémem pak jsou tzv. virtuální stezky, tedy tabulky (často naprosto chaoticky umístěvané), na nichž není

nic jiného než kódy, takže běžný turista se z ní nedozví zhora nic (a obsah ke stažení je pak mnohdy stejně jen několik vět, které by se na takovou tabulku v pohodě vešlo). Autoři naučné stezky Svatojánské proudy na to šli jinak a QR kódy využívají skutečně účelně – tedy jako rozšíření informací uvedených na terénní tabuli, a to často o obsah bez nadšázky multimediální, který na tabuli umístit není možné. Pomocí QR kódů se tak můžete například podívat na obsáhlé fotogalerie historických pohlednic, poslechnout si trampské písně, o nichž je řeč, podívat se na videa ze života lesní zvěře či na animaci funkce Kaplanovy turbíny, jaká je umístěna ve vodní elektrárně Slapské přehrad. (Na tyto doplňující informace se lze podívat i bez mobilního telefonu, přes webové stránky www.cev-zvonecek.cz, byť je nutné počítat s tím, že stránky jsou formátovány pro telefon, takže na monitor počítače vypadá jejich grafika poněkud neuspořádaně.)

Druhým bonusem jsou čtyři herní prvky, umístěné při trase. Odklápěcí obrázky ptáků, pod nimiž jsou ukryta jejich jména, oblíbenou „motanicí“, spojující lanem hmyz a jeho larvy, lanové bludiště a sůvu jako terč pro trefování se šiškami ocení jistě hlavně děti, ale každý, kdo ještě neztratil hravého ducha. Nezbyvá než věřit, že záhy nepodlehne nějakým vandalům či nenechavcům, protože jde bez debat o nejzranitelnější součást celé stezky. ☒

Autor je redaktorem časopisu.

Kontakt – kn@csop.cz

Informační panely bylo nutné dopravovat na lodi.

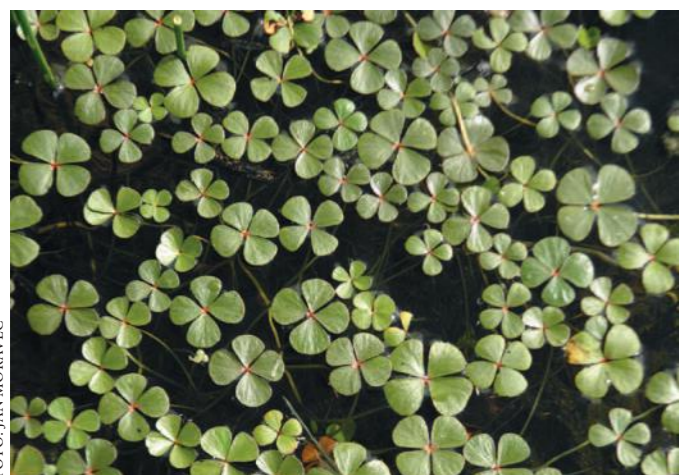


FOTO: ARCHIV ČSOP ZVONEČEK

Roque-Haute

Rezervace Roque-Haute je jedna z mála soukromých přírodních rezervací Francie. Prastará čedičová sopka, vystupující několik desítek metrů nad okolní terén, leží východně od města Bezirés, jen deset kilometrů jihovýchodně od mezinárodního letiště.

Rezervace byla vytipována pro exkurzi podle příznivých referencí z portálu francouzské státní ochrany přírody. Dle webu výjimečná lokalita ve stálé péči profesionálního týmu ochránců. Jenže snahy o kontakt nepřinesly nic. Dopis do blízkého města Portiragnes byl nakonec předán vlastníkovu pozemků, kde se rezervace nachází. Jak jsme se později dozvěděli, re-



Vodní kapradina *Marsilea strigosa*, jeden z důvodů ochrany Roque-Haute.

zervace byla vyhlášena roku 1975 bez vědomí vlastníků, kterým na pozemcích v podstatě znemožnila jakoukoli činnost. Později stát svěřil péči o rezervaci k tomu účelu zřízené nevládní organizaci. Tehdejší vlastník se alespoň podílel na řízení této organizace, po jeho smrti však potomkům nebylo umožněno ani to. Existence rezervace byla provázána neustálými spory mezi vlastníky a státem, správcovská organizace stála vždy na straně státu a zdá se, že si občas ještě trochu „přisadila“. Vše vyvrcholilo před deseti lety, kdy vlastníci správcovské organizaci zakázali vstup na své pozemky. Situace byla tehdy řešena až na vládní úrovni. Výsledkem bylo, že správa rezervace byla konečně svěřena jejím vlastníčkům, dozor nad ní drží místní prefektura. Ve Francii precedens, soukromá rezervace pod státním dohledem.

Přivítal nás anglicky mluvící pan Bernard de Glock. Spolu se dvěma členy „environmentální policie“ – pracovníků Národního úřadu pro lov a divokou zvěř (Office national de la chasse et de la faune sauvage), který má navzdory názvu na starosti nejen myslivost, ale právě i ochranu přírody – které si přizval, aby nás pomohl ohlídat, nás provedl podstatnou částí rezervace.

V sedmáctém století se zde těžil ve velkém čedičový kámen na stavbu blízkého Canal du Midi, který spojuje Středozemní moře

Dva střípky z Francie

Na přelomu dubna a května letošního roku uspořádal ČSOP Hořepník botanickou expedici do západního Středomoří. Při té příležitosti měl možnost navštívit i dvě zajímavé francouzské přírodní rezervace a setkat se s jejich správci. Nejen pro jejich faktickou zajímavost, ale i proto, že reprezentují dvě odlišné stránky francouzské ochrany přírody, bych vám je rád představil.

TEXT JAROSLAV PODHORNÝ

s Biskajským zálivem. Po těžbě kamene zůstalo mnoho depresí, které se naplnily srážkovou vodou a vzniklo nyní 215 tůní. Některé z nich jsou periodicky vysychavé. Postupem doby se zde vyvinula mokřadní společenstva. Pro některé mokřadní druhy rostlin je to v současné době jediné místo výskytu v širokém okolí (některé druhy zde však byly s velkou pravděpodobností kdysi vysazeny uměle). Zvláštností je, že okolo tůní je naopak typická křovinatá středomořská květena.

Jedna z řady tůní v rezervaci Roque-Haute.



„Stromovitý“ tymián, vysoký pouhých několik centimetrů, je typickou ukázkou vegetace v Coussouls de Crau.

Přírodní rezervace se rozkládá na 154 ha, roste zde asi stovka rostlin z francouzského červeného seznamu, botanicky sledovaných od roku 1876. Z významnějších rostlin lze uvést vodní kapradiny marsilku *Marsilea strigosa* a míčovku *Pilularia minuta*, šídlatky *Isoetes duriæi* a *Isoetes setacea* či tlustici *Crassula vaillantii*. Území je zajímavé i z hlediska zoologického, především pro bezobratlé, obojživelníky a ptáky. Je zde například refugium čolka mramorovaného.

Pan Bernard de Glock je pro správu rezervace zapálený, pečuje o vodní režim v tůních a provádí náhradní kultivaci vzácných rostlin. Jeho rodina, především jeho bratr, obhospodařuje vinice, které díky čediči rodí výborné víno. I to jsme ochutnali. Návštěvu rezervace lze doporučit, ale je vyžadován doprovod vlastníka nebo jeho zástupce.

Coussouls de Crau

O tomto neobyčejném biotopu jihovýchodně od Arles jsem se dozvěděl od profesora Milana Chytrého z Brna. V ekomuzeu v Saint Martin de Crau, které slouží zároveň jako návštěvnické centrum rezervace, jsme se sešli s předem domluveným průvodcem, panem Axelem Wolfem, šéfem místní pobočky organizace Conservatoire d'espaces naturels de Provence-Alpes-Côte d'Azur, která má péči o rezervaci na starosti. Tato nezisková organizace působí v celé Provence, spravuje 87 lokalit o výměře 56 000 ha, má 48 zaměstnanců a přes 1000 členů a má velmi blízko k našim pozemkovým spolkům (www.cen-paca.org).

Přijeli jsme na rozlehlou pláň hustě pokrytou říčními valouny. Celá krajinná niva se rozprostírá na 60 000 ha mezi pohořím Alpilles a Středozemním mořem. Jedná se o fosilní deltu řeky Durance, která sem naplavovala 5 000 000 roků oblázky vytržené z masivu Alp. Před 18 000 roky bylo koryto řeky odvedeno tektonickými pohyby jinam. Vznikl lesostepní vyprahlý biotop, po tisíce let (snad již od neolitu) silně ovlivňovaný pastevectvím. Vrstva jílu v podloží zabraňuje vztlínání vody na povrch. Zdejší unikátní kamenitá step má obdoby až na africkém kontinentě.

Na první pohled krajina velmi nehostinná. Při pohledu zblízka jsme ovšem mezi kameny objevili spoustu zajímavých rostlin, často v zakrslých formách. Tento kamenitý biotop, představující hlavní část rezervace, tvoří společenstvo s válečkou *Brachypodium retusum*, asphodelem *Asphodelus ayardii*, levandulí širokolistou, tymiánem a kavylem vláskovitým; převažují zde mají jednoleté druhy. Významná je však tato rezervace zejména, co se bezobratlých a ptáků týče. Však i během naší krátké návštěvy jsme zde spatřili například luňáka červeného či dropa malého. Celkově je zde pozorováno na 150 druhů ptá-

ků (což je třetina všech ptáků Francie), včetně stepokura písečného, poštolky jižní či kalandry zpěvné. Ještě úžasnější jsou počty zjištěných bezobratlých – 300 druhů brouků, 500 druhů motýlů, 40 druhů kobylek a sarančat, 35 druhů pavouků, 14 druhů mravenců. Při vodních kanálech na okrajích je evidováno 50 druhů vážek. Kobylka *Prionotropis hystrix rhodanica* a brouk *Acmaeoderella cyanipennis perroti* jsou místními endemity. Z plazů se zde vyskytuje například největší evropská ještěrka – ještěrka perlová.

Na rozdíl od Roque-Haute tato rezervace byla v roce 2001 vyhlášena převážně na státních pozemcích. Daní za to je, že 7 411 chráněných hektarů netvoří souvislou plochu, je roztržena do několika dílčích částí, někdy i poměrně vzdálených. Území zahrnuté do soustavy Natura 2000 však zahrnuje mnohem větší plochu, včetně soukromých pozemků. Zatímco péče o vlastní rezervaci je poměrně jednoduchá, stejně jako po staletí i dnes zde probíhá pastva ovcí (území přepásá asi 30 stád, čítajících dohromady na 60 000 kusů), tvrdým oříškem pro správce je často právě jednání s vlastníky sousedících pozemků, kteří s nimi mají nejrůznější záměry od zúrodňování až po zástavbu. Cílem je zajistit pomocí různých smluv a dohod ochranu co největší plochy tohoto unikátního území. Rezervaci má na starosti včetně pana Wolfa 12 lidí; v tom jsou však započítáni i tři zaměstnanci ekomuzea. Placení jsou plně státem.



Kamenitá step Coussouls de Crau – další podobná je prý až v Africe.

Pan Wolf mimo jiné vyprávěl, jak zde roku 2009 praskl ropovod a museli bagrovat spoustu kontaminované kamenité půdy. Odhadem tu prý vyteklo 4000 kubických metrů ropy. Ukázal nám také rozdíl mezi kdysi obhospodařovanou půdou a původní kamenitou stepí – na dříve obdělávané části neroste válečka, nedá se tam ani znovu vysít a přírodovědci nevědí proč.

Jen 147 ha rezervace je přístupných veřejnosti. Byla zde vytvořena exkurzní trasa s naučnými panely. Návštěva stojí opravdu za to. Vstupní pas návštěvníci obdrží v ekomuzeu v Saint Martin de Crau.

Velké množství zajímavých materiálů včetně výsledků řady průzkumů a studií a včetně všech 15 panelů exkurzní trasy lze nalézt na webu rezervace www.reserve-crau.org.

Autor je předsedou ČSOP Hořepník. Kontakt – podhorny.csop@seznam.cz.



FOTO: ZUZANA ŠYKOROVÁ

Kráska našeho domova před sto lety

Zalistujme chvíli v zažloutlých stránkách Krásky našeho domova, datované do roku 1913.

Narazíme zde například na článek „demonstrátora c. k. botanického ústavu“ G. Daňka, nazvaný Několik poznámek k osudu naší květeny. Kromě podrobného rozebírání úbytku květin, kde za jednu z hlavních příčin považuje vandalismus a hned v zápětí za ní lidskou hrabivost, cituje též návrh profesora Velenovského na zřízení přírodních rezervací.

Prof. Dr. Velenovský rozdělil ve svém elaborátu možné rezervace na několik kategorií, které buďtež zde, jakožto velmi důležité, uvedeny:

1. Rezervace získané vykoupěním. Celé pozemky, na nichž roste původní, vybrané a charakteristické rostlinstvo, buďtež od majitelů, pro něž bez náležité meliorace plochy takové obyčejně valné ceny nemají, za přiměřenou cenu odkoupeny a jakožto majetek státu či země v nezměněném stavu pro budoucnost zachovány...

2. Rezervace zřízené a udržované určitým ročním příspěvkem. Tento typ rezervací má vznikati hlavně tam, kde rezervovaná půda nemá obzvláštní hospodářské ceny pro svého majitele. Držitel její má být požádán, aby pozemek svůj pro účely reservační postoupil a zřekl se tak jaksi požitků z něho mu plynoucích, ovšem dost nepatrných. V náhradu za tuto úsluhu má mu být vyměřena buď dle jeho vlastního rozhodnutí, anebo dle odhadu výnosu jistá roční odměna. Jest jisto, že i tento způsob rezervací jest velmi významným, a to zvláště při pozemcích, náležejících menším rolníkům.

3. Rezervace zřízené z ochoty svých majitelů. To má hlavně význam při rezervování určitých význačných partií floristických, které jsou majetkem bohatých šlechticů anebo vůbec zámožných a pro krásu přírodní zaujatých velkostatkářů a pod., jimž na tom kterém kusu půdy tak dalece nezáleží. Majitel má být požádán, aby poskytl část svých pozemků, chovajících význačnou a vzácnou floru, k účelům reservačním. Není naprosto pochyby, že by byla žádost taková nepříznivě vyřízena, kdyby byla opatřena dostatečně pádnými a odborníky sestavenými doklady. ... Konečně i zřizování jakýchsi rezervací takových už v dnešních dobách, kde často od majitelů samých vyšel impuls, naplňuje nás velkými nadějemi.

Pokud se na tyto zásady podíváme pohledem dnešním, pak stát pozemky v nejcennějších rezervacích vykupuje, legislativně má v těchto lokalitách zajištěno dokonce předkupní právo. Náhrady za omezení hospodaření z důvodu ochrany přírody jsou taktéž legislativně ošetřeny, avšak uplatnění tohoto principu v praxi naráží na řadu problémů. Se soukromými rezervacemi současný systém „oficiální“ ochrany přírody v podstatě vůbec nepočítá.

Úsměvně je zhodnocení předešlých snah o vytváření nejvhodnějších ploch pro zřízení rezervací:

Myšlenka rezervací v Čechách není nová. Před několika lety na popud samotného ministerstva byla uspořádána akce k soupisu vynikajících a ochranu zasluhujících památek přírodních. Místodržitelství vydalo zvláštní oběžníky, které rozeslalo učitelstvu, hajným, četníkům a jiným, o nichž se předpokládalo, že mohou na zajímavé objekty v této příčině poukázat. Výsledkem celé této akce bylo, že se sešla celá spousta návrhů, které ovšem byly z valné části velmi naivní. Jeden chtěl chránit to, druhý ono, ovšem že chráněny měly být obyčejné věci, které ochrany nepotřebovaly, kdežto na objekty důležité

upozorňováno nebylo. (Snad i pampe-lišky a kopřivy měly být chráněny.)

V Kráse našeho domova roku 1913 však narazíme i na texty, které by člověk v periodiku okrašlovacích spolků věru nečekal. Jako v článku inženýra Stanislava Špačka „Vliv úpravy řek na krajinu“, kde se lze dočíst například toto:

Při úpravě řek přicházíme zdánlivě k rozporům mezi účelností a krásou krajiny, dvěma protilehlým zájmům, které se zdánlivě v jednotné řešení nedají dobře spojit, zapomínáme však, že krásné jest též účelné, pravdivé i přirozené a že divoké koryto řeky s potrhávanými břehy údolí samo tamo brázdící není ani krásné, ani účelné.

Krajní nadšenci přírody hájí vesměs divokou romantiku, zdánlivě původní krásu krajiny, kde řeka úplně volně si upravuje tok dle své vůle a při každé i dosti malé vodě vystupuje ze břehů, by zaplavila okolní pozemky, smetla úrodnou ornici, zakalila luka, zničila trávu a zanechala na mnoze neúrodnou, těžko zpracovatelnou spodinu a šterkový náplav...

Třeba však uvážit, utrpí-li vskutku krajina rozumnou úpravou řeky na krásu přírodní a nedal-li by se úpravou řeky ráz krajiny i do jisté míry doplnit a zlepšit? Úpravou řeky jest obraz krajiny změněn, nikterak však tak, aby nedal se vytvořit nový útvar krajiny, který jakmile se s ním oko smíří, snad v mnohém nad původní obraz vyniká. Prostředků jest mnoho a to nejen jednoduchých, ale i laciných. Jsou to stromořadí, skupiny stromů, keře, které znovu vysázeny oživí a okráší krajinu tak značně, že předčí v mnohém krajinu původní...

Nemyslím si, že by šlo o oficiální názor tehdejších okrašlovacích spolků, byť důraz na ozeleňování jakožto hlavní kritérium „krásy“ je v této době zjevný. Text spíše svědčí o otevřenosti tehdejší Krásky našeho domova nejružnější, třeba i polemickým názorům... ☒

Z IX. ročníku Krásky našeho domova vybral a komentářem opatřil Jan Moravec.

Poslední vývoj v českém právu z pohledu ochrany přírody a životního prostředí

Po rezignaci vlády Petra Nečase a nezískání důvěry nové vlády byla na konci srpna 2013 rozpuštěna Poslanecká sněmovna. Tento politický vývoj měl zásadní vliv na vývoj české legislativy, včetně té environmentální.

TEXT MILAN DAMOHORSKÝ,
PETRA HUMLÍČKOVÁ

Veškeré připravované zákony, které Poslanecká sněmovna zcela neprojednala, skončily a v jejich projednávání nelze pokračovat. Obdobně u zákonů, ke kterým přijal Senát pozměňovací návrh, neexistuje Poslanecká sněmovna, která by z návrhů vybrala, a tím končí projednání i těchto tisků. Mnoho návrhů zákonů a jejich novelizací takto skončilo a je otázkou, zda se zákonodárci vrátí k jejich projednání i v následujícím volebním období.

K úpravě neziskového sektoru

Nový občanský zákoník (zákon č. 89/2012 Sb.) zasáhne většinu právního jednání neziskových organizací. Přehledné informace o něm lze nalézt například na oficiálních stránkách Ministerstva spravedlnosti (<http://obcanskyzakonik.justice.cz>), kde je k dispozici také poradna nebo výkladová stanoviska.

Účinnost nového občanského zákoníku má zásadní význam i pro fungování neziskového sektoru samotného. Občanská sdružení se s účinností od 1. 1. 2014 stanou spolky. Úprava v občanském zákoníku je mnohem podrobnější, zároveň je však dispozitivní, tzn. že si občanská sdružení stanovami mohou upravit svoje poměry odlišně. Přejednána ustanovení občanského zá-

koníku jim poskytují dostatečný časový prostor pro úpravu jejich vnitřních poměrů. Pokud by stanovy občanského sdružení byly v rozporu s kogentními (donucovacími) ustanoveními občanského zákoníku, má občanské sdružení 3 roky na přijetí změny stanov. Obdobně má občanské sdružení 2 roky na přijetí změny svého názvu. Měnit svůj název nemusí, pokud jej používá již dlouhodobě a je pro ni příznavý.

Pro zakládání má zásadní význam zákon č. 304/2013 Sb., o veřejných rejstřících právnických a fyzických osob. Rejstřík spolků nově nepovede Ministerstvo vnitra, ale příslušný rejstříkový soud. O přesun této kompetence neziskové organizace dlouhodobě žádaly a lze ji považovat za zásadní posun k transparentnímu neziskovému sektoru. Veškeré informace o občanských sdruženích budou nově elektro-

Park na oploceném pozemku u rodinného domu – přežijí tyto stromy novou vyhláškou o ochraně dřevin rostoucích mimo les?

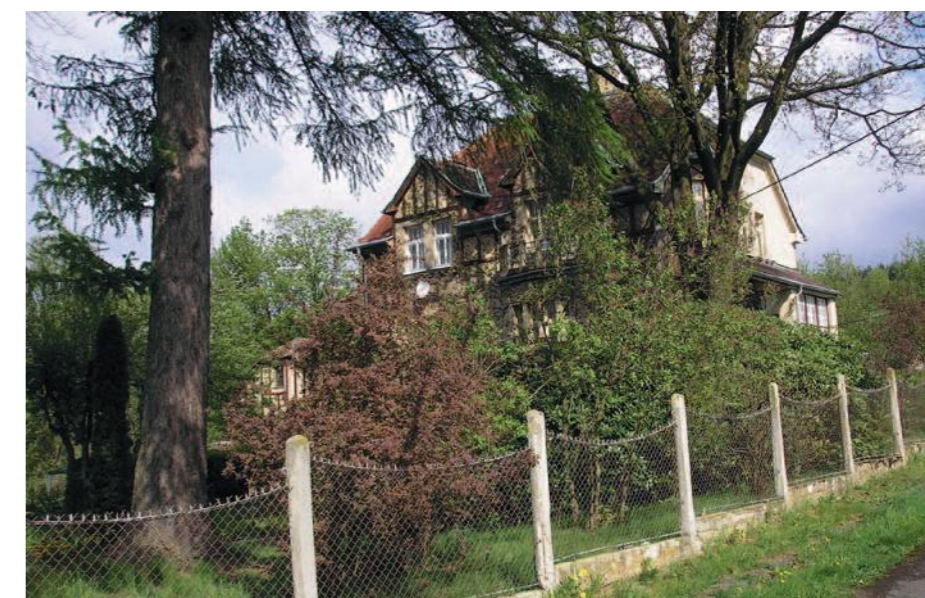


FOTO: ZUZANA ŠYKOROVÁ

nicky dostupné, a to včetně aktuálních údajů o statutárech organizace nebo způsobu vypořádání majetku při zániku organizace. Při zakládání nového občanského sdružení se tak již nebude postupovat podle zákona o sdružení občanů, ale podle tohoto předpisu.

Senát naopak zamítnul návrh zákona o statusu veřejné prospěšnosti (tisk č. 989). Návrh měl provádět ustanovení nového občanského zákoníku a specifikovat podmínky, za kterých neziskové organizace získají status veřejné prospěšnosti. Tento status by pak byl podmínkou pro získání některých daňových benefitů. Návrh zákona tedy v tomto volebním období již nebude přijat, je však velmi pravděpodobné, že práce na něm budou pokračovat v následujícím volebním období. Senát také zamítl návrh zákona o změně daňových zákonů v souvislosti s rekonstrukcí soukromého práva (tisk č. 1004). Návrh obsahoval rozsáhlé změny daní z příjmů, včetně takových, které by se nepříznivě dotkly neziskového sektoru. Vzhledem k vý-



FOTO: JAN MORAVEC

znamu tohoto zákona je možné, že bude přijat mimořádným legislativním procesem ještě do konce roku 2013.

Vzhledem k tomu, že nový občanský zákoník se podstatně dotýká mimo jiné i vlastnictví a užívání pozemků, zvířat, porostů či susedských vztahů, budeme se této problematice věnovat podrobněji v samostatném článku v příštím čísle KNĐ.

Zákony s vlivem na životní prostředí

Po několika letech bez potřebné vyhlášky vydalo Ministerstvo životního prostředí vyhlášku o ochraně dřevin a povolování jejich kácení (č. 189/2013 Sb.). Vyhláška je platná i účinná od 15. července 2013. Vyhláškou se provádějí ustanovení § 8 odst. 3 a 5 zákona č. 114/1992 Sb., o ochraně přírody a krajiny. Vyhláška posiluje ochranu stromořadí a nově upravuje kácení v zahradách.

Ke kácení stromořadí nebo stromů, které jsou součástí stromořadí, a to bez ohledu na obvod jejich kmene ve výšce 130 cm nad zemí, je nutné povolení, které vydá orgán ochrany přírody. Stromořadí je pro účel vyhlášky definováno jako souvislá řada nejméně deseti stromů s pravidelnými rozestupy. Chybí-li v některém úseku souvislé řady některý strom, jedná se stále ještě o stromořadí. Za to se naopak nepovažují stromy rostoucí v ovocných sadech a v plantážích dřevin. Povolení je tak potřeba i pro stromy, které tvoří stromořadí, přestože nedosahují obvodu 80 cm.

Povolení ke kácení je nově nezbytné také pro zapojené porosty stromů s obvodem kmene menším než 80 cm ve výšce 130 cm nad zemí, přesahující 40 m², které často tvoří významný podíl zeleně ve volné krajině i v sídlech.

Zahrada je pro potřeby navrhované vyhlášky definována jako pozemek u bytového domu nebo u rodinného domu v zastavěném území obce, který je stavebně oplocený a nepřístupný veřejnosti. Všechny tyto znaky musí zahrada splňovat současně. Tuto podmínku tedy nesplňují např. pozemky v zahrádkářských osadách, přestože v nich trvalý pobyt osob není vyloučen. Na vlastní zahradě si nově může její majitel bez předchozího povolení obecního úřadu v době vegetačního klidu upravit své vlastní stromy. Výjimkou jsou dřeviny, které jsou součástí významného krajinného prvku či stromořadí nebo jsou vyhlášeny jako památný strom.

Ve velmi rychlém procesu byla přijata novela zákona o podporovaných zdrojích energie (tisk č. 1121). Tato novela dále omezuje podporu výroby energie z obnovitelných zdrojů.

V legislativním procesu nebyly schváleny zákony o NP Šumava nebo novela zákona o zemědělském půdním fondu. Neschválení těchto návrhů je možné považovat za pozitivní, protože nebyly pro ochranu životního prostředí jednoznačně kladné. U NP Šumava se jednalo o velmi složité návrhy, které nebylo možné hodnotit jako zcela prospěšné. V případě zákona o zemědělském půdním fondu se dokonce jednalo i o snížení poplatků za odnámání půdy ze ZPF.

Zcela zásadní bude připravovaná novelizace zákona o posuzování vlivů na životní prostředí. Česká republika je povinna zákon upravit na základě sdělení Evropské komise o porušení Smlouvy o fungování Evropské unie špatnou transpozicí směrnice 2011/92/EU o posuzování vlivů některých veřejných a soukromých záměrů na životní prostředí. Vzhledem ke komplikovanosti připravované novelizace lze předpokládat začátek legislativních prací až v roce 2014. Jejich průběhu je ovšem nezbytné věnovat pozornost již nyní, protože budou mít zásadní dopad na samotnou koncepci povolovacích řízení. Prozatím zvažovanými variantami je integrace posuzování vlivů na životní prostředí do územního rozhodování nebo posuzování vlivů na životní prostředí samostatným rozhodnutím, které v sobě bude spojívat i další rozhodnutí z oblasti ochrany životního prostředí. ☞

Autoři působí na Právnické fakultě UK

Každoroční setkání členů a příznivců Českého svazu ochránců přírody tentokrát hostila ve dnech 6.–8. září základní organizace ČSOP Rokycany.

Kemp Veselý Habr u Volduch nedaleko Rokycan byl ideálním útočištěm pro více než stovku zájemců o milé setkání, s chutí dozvědět se něco nového, vyjít si na houby (a že jich tam rostlo) či příjemně si užít konec léta.

TEXT ZDENA NEZMEŠKALOVÁ

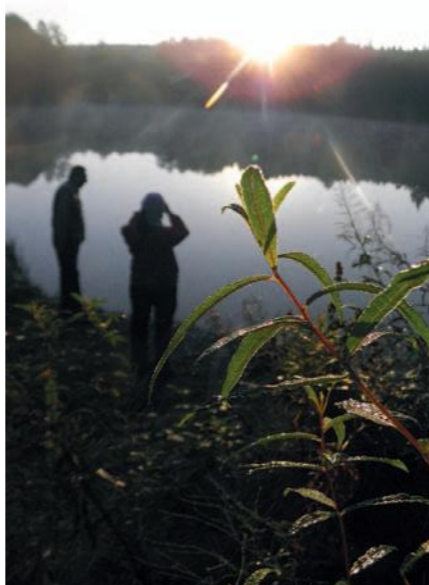


FOTO: JAN MORAVEC



FOTO: LUCIE MATULOVÁ

Setkání členů a příznivců ČSOP vonělo po houbách



FOTO: JAN MORAVEC

Pro všechny tři dny se účastníci rozhodně nenudili. Rokycanští připravili spoustu zajímavých přednášek a výletů, kdy se člověk stěžl dokázal rozhodnout, kam se má zrovna vypravit.

Medvědi, hvězdy i hornické památky

Už při pátečním odpoledním programu si na své přišli milovníci přírody všech věkových kategorií. Pro nejmenší byl připraven dětský program a nejen je pak zaujalo povídání známého režiséra a milovníka přírody, pana Václava Chaloupky, s předpremiérou nového „medvědího“ seriálu. Zajímavá byla i přednáška o územní a druhové ochraně z pohledu pracovníků České inspekce životního prostředí. Po trubači uvedeném slavnostním uvítání účastníků následovala ještě přednáška veskrze noční, tedy netopýří.

Natěšení milovníci ptačího zpěvu započali brzké sobotní ráno ornitologickou procházkou, kterou využili také ke sběru nejruznějších druhů hub, určených pro mykologickou přednášku. Na tu do kempu přijel známý mykolog Ing. Jiří Baier. Kdo by čekal, že absoluuje strohý výčet desítek druhů hub, veli-

ce by se mýlil. Pan Baier dokázal o houbách vyprávět tak poutavě, že většina účastníků zůstala v družném hovoru plném nejruznějších dotazů daleko přes stanovenou dobu. Pan Baier totiž nejenže bravurně určil všechny druhy donesených hub, ale budil rozruch také tím, že vyvracel různé mýty, co se jedlosti či jedovatosti některých hub týče, až nakonec všechny přesvědčil o tom, že muchomůrka červená není zdaleka tak nebezpečnou, za jakou je vydávána, a mezi posluchači kolující vzorek se po informaci o afrodiziakálních účincích vrátil značně ohlodán.

Přednáška střídala přednášku – Využití médií v ochraně přírody, Zajímavosti brdského kraje, Ochrana přírody a krajiny na území vojenských újezdů... Dilema zažíval mnohý účastník, když se měl rozhodnout, zda absolvovat výlet za zajímavostmi Radnicka, přírodním parkem Radeč a nebo se vydat za dobrodružstvím po památkách důlní činnosti. Ať už se rozhodl tak či tak, z výprav se lidé vraceli spokojeni a dobře naladěni.

Večer pokračoval přednáškový cyklus. Nechybělo povídání ze života záchranné stanice pro zvířata. Rokycanští,

ač sami provozující záchrannou stanici, si pozvali svého kolegu z Plzně – Karla Makoně. Ten dokázal posluchače neskutečně zaujmout a jeho přednáška mj. o spolupráci s integrovaným záchranným systémem ČR byla jednou z nejzajímavějších. Pomyslnou třešničkou na dortu setkání byla noční přednáška o astronomii. Nejprve se díky počítačové prezentaci posluchači ocitli v imaginárním sále hvězdárny, poté se povídání přesunulo pod širé nebe, kde byl zážitek umocněn pozorováním souhvězdí a Mléčné dráhy v „přímém přenosu“.

Nejde nezmínit také večerní hudební program, který v pátek a v sobotu zajistily dvě naprosto rohdilné hudební skupiny. Každý si mohl vybrat, a kdo měl chuť, i zatancovat...

A co si účastníci z letošního setkání odnesli? Kromě hezkých zážitků, nových poznatků a pozitivní energie do podzimních dní také spoustu hub! Těch se totiž na Rokycansku v oněch dnech neskutečně urodilo!

Autorka je pracovnící Kanceláře ČSOP.



FOTO: JAN MORAVEC

Stalo se ...



FOTO: JAN MORÁVEČ

- **Jarní setkání dárců** kampaně **Místo pro přírodu** se uskutečnilo na Milské stráni, kde na pět desítek účastníků obdivovali stovky rozkvetlých vstavačů nachových, podzimní pak v poněkud komornější sestavě na libereckém Opičáku. Dárci kampaně **Zvíře v nouzi** se sešli v záchrané stanici v Buchlovicích a v ParaZOO ve Vlašimí.



FOTO: LUCIE MATULOVÁ

- **Letošní ročník** již tradiční akce **Setkání s přírodou**, jejímž cílem je ukázat lidem, jaké přírodní skvosty a zajímavosti mají „za humny“, byl značně improvizovaný, neboť začátkem června se přes větší část Čech přehnal povodeň. Nejen, že řada lidí měla v tu dobu jiné starosti, ale povodeň zasáhla i pražskou centrální kancelář a komunikační kanály, takže je pravděpodobné, že některé akce sice proběhly, ale nedostaly se do centrální databáze. Uskutečnilo se setkání s loukami Novohradská v Novohradských horách, setkání s botanicou zahradou v Prostějově, setkání s přírodou Opičáku v Liberci, setkání s Loupežníkem na Plumlovsku, setkání s mokřadním rájem Tepelska... Každé z vycházek se zúčastnilo kolem 20 účastníků.
- **Národní kolo 18. ročníku Ekologické olympiády** proběhlo ve dnech 14.-16. června 2013 na Vysočině na Chaloupkách. Jeho tématem byla Noc. Program byl intenzivní,



FOTO: JAROSLAV ŠIBRT

spalo se pomálu. Z dvanácti zúčastněných tříčlenných družstev vybojoval vítězství tým Slovánského gymnázia Olomouc. Informace o průběhu národního kola i podrobné výsledkové listiny najdete na stránkách soutěže www.ekolympiada.cz.



FOTO: JAROSLAV ŠIBRT

Místo pro přírodu

V červenci se podařilo koupit další více jak 3 hektary pozemků v Ještěřím ráji u Brodu nad Labem. Ještěřící ráj má díky aktivitě Velkojarměřského pozemkového spolku, který je jeho správcem, i vlastní web (www.jarojaromer.cz/jesterci_raj.htm).

Začátkem listopadu přibyla do portfolia Místa pro přírodu již 24. lokalita – Dobšena. Jde o tradiční orchideovou karpatskou louku na hřebeni nad Valašskými Klobouky, o kterou místní organizace ČSOP pečuje již několik desetiletí. Vzhledem k majetkovým spekulacím, které v regionu na podobných lokalitách v poslední době začaly probíhat, jsme raději lokalitu vykoupili. Tedy přesněji řečeno, zatím jsme vlastníky ideální poloviny pozemků o výměře 1,5 ha; s druhým spoluvlastníkem se jedná.

Další zhruba půlhektar byl vykoupěn také na lokalitě Na pramenech na Podblanicku.

Často se tohoto léta mluvilo o Opičáku. A nebylo to jen kvůli jednání s městem o možnosti výkupu zbývajících pozemků,

- O týden později se uskutečnilo v jihočeských Čimelicích národní kolo 41. ročníku přírodovědné soutěže pro kolektivy školních dětí **Zlatý list** (viz minulá čísla)



FOTO: DAN ŠATRA

Krásy našeho domova). V tropickém počasí se týdenního programu nabitého exkurzemi a přednáškami zúčastnilo na 150 dětí z celé ČR. Hlavní pořadatelský podíl na něm měla ZO ČSOP Třeboň. V obou kategoriích (mladší, starší) letos zvítězil oddíl Lid Medvědího potoka z DDM Olomouc. Podrobnosti a výsledky čtěte na www.zlatylist.cz.

ze kterého nakonec bohužel (prozatím) sešlo. Šlo i o radostnější zprávy, třeba že se povedlo zabránit zákresu nové silnice v připravovaném územním plánu města přes roh lokality či o několika zajímavých botanických objevech.

Veškeré aktuality z kampaně **Místo pro přírodu** a dění na vykoupěných lokalitách můžete sledovat prostřednictvím webových stránek www.mistoproprirodu.cz a na facebookovém profilu **Místo pro přírodu**. Najdete tam mimo jiné aktuální fotografie z lokalit či odkazy na různé reportáže, objeví se tu a tam v médiích.

Příspěvek na další výkupy pozemků můžete na konto kampaně **9999922 / 0800**.



FOTO: MIROSLAV JANÍK

ZVÍŘE v nouzi

Během jara a léta dorazilo na účet veřejné sbírky **Zvíře v nouzi** (**33553322/0800**), jejímž cílem je podpora činnosti záchraných stanic pro handicapované živočichy, téměř půl milionu korun.

Kromě nich bylo mezi záchrané stanice rozděleno i 2x 100 000 Kč, kterými přispěla akce **Čtení pomáhá**. Cílem této dobročinné aktivity je přimět školáky ke čtení literatury. Každý zaregistrovaný čtenář, který přečte některou ze seznamu knih a jako důkaz vyplní krátký test, může za odměnu přispět padesátikorunou na účet některé z vybraných „charit“. Na jaře tak mohli čtenáři přispívat na záchranu mláďat kosů (www.ctenipomaha.cz/cs/Ukoncene-charity/Mali-kosi-vovrozeni) a v létě na pomoc divokým zvířatům postiženým červnovými povodněmi (www.ctenipomaha.cz/cs/Ukoncene-charity/Cteni-pomaha-pri-povodnich---divoka-zvirata).

Informace o kampani a kontakty na jednotlivé záchrané stanice naleznete na www.zachranazvirat.cz. Různé zajímavé případy, které stanice aktuálně řeší, můžete sledovat prostřednictvím facebookového profilu **Zvíře v nouzi**.



FOTO: LUCIE MATULOVÁ

- Během podzimu bylo veřejnosti představeno pět nových, respektive obnovených lokalit, zpřístupněných v rámci programu **NET4GAS Blíž přírodě**. Šlo o naučnou stezku zaniklou

vesnicí Umíř na Plzeňsku (s bivačovacími místy), naučnou stezku Pňovský luh na Kolínsku, obnovenou naučnou stezku Svatojánské proudy (viz str. 22), ornitologickou pozorovatelnu u Třebešských rybníků na Šumpersku a obnova a zpřístupnění několika sirmých studánek u Zádveřic na Zlínsku.

- K blížícímu se 35. výročí vyhlásil Český svaz ochránců přírody soutěž o logo, kterým by bylo možné toto jubileum po celý příští



35. výročí českého svazu ochránců přírody

rok připomínat. Z několika desítek zaslaných návrhů bylo vybráno logo, které stylizuje číslici 35 do podoby motýla. Jeho autorem je Tomáš Černý.

ČSOP vydal ...

ČSOP Valašské Meziříčí

(valmez@ochranci.cz, 571 621 602)

- **Sad starých ovocných odrůd** – leták představující starý ovocný sad v areálu bývalých kasáren ve Valašském Meziříčí
- **Tzv. Jurkovičův altán v parku Kinských** – leták o obnově jedné zajímavé zaniklé drobné stavby ve Valašském Meziříčí
- **Bažova naučná stezka** – stručný průvodce naučnou stezkou okolím Vsetína
- **Sborník odborných referátů** – sborník nejvýznamnějších referátů z mezinárodního semináře „Odborné programy a projekty ČSOP a SZOPK“, který se konal 18.-21. října 2011 na Kohútce



ČSOP Veronica

(veronica@veronica.cz, 542 422 750)

- **Umění vybírat (Petr Ledvína)** – návod, jak se ekologicky a odpovědně orientovat při každodenních nákupu; brožura v pdf na http://www.veronica.cz/dokumenty/umeni_vybirat.pdf
- **Biodiverzita v sadu** – bohatě ilustrovaná brožura představující principy hospodaření a možnosti podpory biodiverzity v přírodních zahradách; brožura v pdf na http://www.veronica.cz/dokumenty/biodiverzita_v_sadu.pdf
- **Chráněná krajinná oblast Český ráj, Chráněná krajinná oblast Železné hory** – samostatné přílohy časopisu Veronica, věnované jednotlivých CHKO

ČSOP Zvoneček

(info@cev-zvonecek.cz, 257 762 036)

- **Průvodce naučnou stezkou Svatojánské proudy** – letákový průvodce obnovenou naučnou stezkou, o níž najdete podrobnější povídání na str. 22



Ústřední výkonná rada ČSOP

(info@csop.cz, 222 511 494)

- **Místa pro přírodu vás zvou** – aktualizovaná vydání miniprůvodce po lokalitách vykoupěných v rámci kampaně **Místo pro přírodu**; brožura v pdf na <http://www.mistoproprirodu.cz/wp-content/uploads/2013/08/mpp-brozura2013.pdf>



- **15 let spolupráce** – brožura představující zajímavé příklady spolupráce Českého svazu ochránců přírody a Lesů České republiky na poli praktické ochrany přírody i ekologické výchovy

(v přehledu nejsou zahrnuta periodika, pohlednice, plakáty a další propagační tiskoviny)

Opsáno odjinud...



FOTO: MVDR. MILAN ŠTURM

V minulých dnech opět řádili občané, kteří se pohybují v revírech s flintou na zádech a zřejmě střílí na vše, co se hýbe. Jsou prostě nepřizpůsobiví, nerespektují zákon ani etiku.

Bouchalové opět řádili!

Státní represivní složky na ně zatím nedosáhnou, nejsou svědci a chybí další adekvátní důkazy. O co jde? V prvním případě jsme 27. 9. 2013 na základě upozornění občanů odchytili vydru říční na k. ú. Bravantice, která vykazovala úrazový stav. Domnívali jsme se, že jde o traumatické zranění po střetu s dopravním prostředkem. Samec vážící 3,6 kg vykazoval zranění pohybového aparátu a měl drobné oděrky. Během dvou dnů uhynul, následné rentgenové vyšetření kadáveru však ukázalo na pravou příčinu úhynu. V jeho těle uvízly 3 olověné

broky o velikosti 4,5 mm, první brok byl krajně hlavy, druhý v krajně krční a třetí v pánvi, viz RTG snímek. Broky tedy zasáhly důležité vnitřní orgány a způsobily vydrže zranění, která nebyla dlouhodobě sluchitelná se životem.

Dalším případem z posledních dnů je labuť velká, kterou jsme na základě upozornění turistů našli v tratolišti krve na chodníčku vedoucím okolo rybníku Kotvice. Tento rybník je současně vyhlášen rezervací a území požívá zvláštní ochrany, když už pomíne, že se nacházíme v CHKO Poodří.

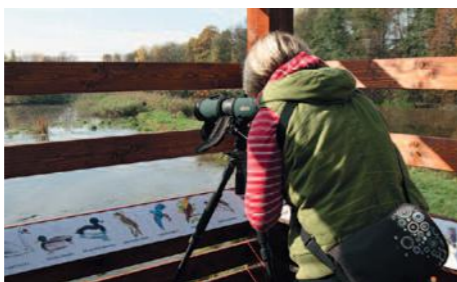
Tento exemplář labutě někdo postřelil z kulové zbraně, došlo k hladkému průstřelu levého křídla, nebyly zasaženy kosti, ale došlo ke krvácení, a tím ke ztrátě velkého množství krve. Labuť jsme ošetřili a můžeme konstatovat, že nejhorší již má snad za sebou a její další osud vidíme pozitivně, měla by se vrátit do volné přírody. ☒

Petr Orel (www.csopnj.cz, 18. 10. 2013)

Dohoda s vlastníkem rozvodné sítě na Bělé

V souvislosti s projednáváním rekonstrukce trafostanice se nám podařilo s vlastníkem distribuční soustavy (společností E.ON) dohodnout pravidla nejen pro danou rekonstrukci, ale i veškerou následnou údržbu vysokého napětí, procházejícího po okraji lokality Bělá. Mimo jiné předchází jednání jakéhokoliv zásahu do zeleně, zemních prací či pohybu techniky po pozemku (s výjimkou neodkladného řešení havárie) s vlastníkem pozemku, či přesné vymezení, v kterých částech pozemku se v souvislosti s údržbou rozvodného zařízení lze případnou technikou pohybovat a kde již nikoliv. Zdá se to být samozřejmostí, ale každý, kdo má s chováním vlastníků a správců sítí nějaké zkušenosti, potvrdí, že samozřejmost to bohužel rozhodně není. Proto považujeme tuto dohodu, která bude formou věcného břemene zapsána do katastru nemovitostí, pro ochranu lokality za velmi významnou. ☒ (www.mistoproprirodu.cz; 26. 6. 2013)

Ekologové otevřeli ptačí pozorovatelnu



Pohodlně se usadím a po chvíli se ozve ptačí švitoření. Nedaleko ode mne se posadí pestrobarevný opeřenec, kterého si mohu v klidu prohlédnout. I takový zážitek může potkat toho, kdo zamíří do ptačí pozorovatelny. Ta vznikla u jednoho z Třemešských rybníků nedaleko Šumperka.

Drobnou stavbu vybudoval Český svaz ochránců přírody společně se svým generálním partnerem NET4GAS. V rámci programu Blíž přírodě bylo zpřístupněno již 60 lokalit.

Třemešské rybníky jsou pozůstatkem rozvoje rybníkářství na severní Moravě v 17. stol. Jedná se o soustavu vodních ploch, které jsou významnou přírodní lokalitou Šumperka. Její bo-

hatství spočívá zejména ve velkém počtu druhů ptactva, které se zde vyskytují, bez významu však není ani pro obojživelníky a další druhy živočichů. Pravidelně se zde konají akce Vítání ptačího zpěvu a Podzimní festival ptactva.

Mezi opeřenci, které zde trpělivý pozorovatel má šanci zahlédnout, jsou například chráněné druhy, jako volavka bílá, ledňáček říční či bukáček malý, ale i široká paleta běžných druhů ptáků. Ty návštěvníkům představí spolu s dalšími zajímavostmi o lokalitě dva informační panely.

„Upozornit veřejnost i na takováto méně známá, avšak přírodně nesmírně zajímavá místa, je právě jedním z hlavních cílů programu Blíž přírodě,“ uvedla Zuzana Kučerová ze společnosti NET4GAS. ☒

Soňa Singerová (Šumperský a Jesenický deník, 19. 10. 2013; Kráčevo)



Časopis Naše příroda

Poznávejte přírodu! V každém čísle přinášíme poutavé články se zaměřením na faunu, flóru a zajímavá místa České a Slovenské republiky. Samozřejmostí jsou špičkové fotografie a kvalitní zpracování.

Využijte předplatné časopisu Naše příroda jako dárek, který potěší po celý rok!

PŘEDPLATNÉ ZAJIŠŤUJE:
SEND Předplatné, send@send.cz
tel. 225 985 225, www.send.cz

Půlroční předplatné:	174 Kč
Roční předplatné:	348 Kč
Dvouleté předplatné:	696 Kč

Bližší informace o časopise najdete na www.nasepriroda.cz

nebo na www.facebook.com/nasepriroda



Místo pro přírodu
český svaz ochránců přírody

Pomozte nám...

Společnými silami se nám již podařilo zachránit 99 ha cenných pozemků na 24 lokalitách. Mnoho dalších krásných míst na naši pomoc ještě čeká.

BLIŽŠÍ INFORMACE o projektu naleznete na www.mistoproprirodu.cz.



Děkujeme za váš finanční příspěvek na další výkupy.
Konto sbírky **MÍSTO PRO PŘÍRODU**
9999922/0800



*Jsme největším firemním
dárcem v oblasti ochrany
přírody v České republice.*



Blíž přírodě

www.net4gas.cz

Pojďte s námi na výlet!

- Navštivte přírodně cenné lokality po celé České republice.
- Vydejte se s námi pěšky, na kole či s kočárky na naučné stezky.
- Sledujte rostliny a živočichy z vyhlídek a pozorovaten.
- Objevte s námi orchidejové louky, pralesy a památné stromy.
- Podívejte se do nitra obnovených rašelinišť a mokřadních luk.

Vyberte si výlet na www.blizprirode.cz
a vyrazte s NET4GAS a ČSOP do přírody!