

K R Á S A N A Š E H O D O M O V A



ČASOPIS ČESKÉHO SVAZU OCHRÁNCŮ PŘÍRODY

JARO/LÉTO 2014

ROČNÍK XIV (56)



35. výročí
českého svazu
ochránců přírody



Pobečví

Orchideje

Ekologická olympiáda

Netopýři ve vafkách

Sčítání čápů



Vážení čtenáři,

výročí letos neslaví jen ČSOP, jak připomíná úvodník Libora Ambrozka i logo na titulní stránce časopisu, který jste právě otevřeli. Letos je to i 110 let od chvíle, kdy vyšlo první číslo Krásy našeho domova. Úctyhodný věk, byť ročník máme teprve 56., neb na dlouhé půlstoletí bylo vydávání komunistickým režimem přerušeno.

Je velký zážitek listovat v knihovně zažloutlými stránkami těchto prastarých čísel a odhalovat, jak své okolí vnímali naši předchůdci, jak se postupně vyvíjely názory od „okrašlování“ ke skutečné ochraně přírody. Objevovat v mnohdy archaicky psaných textech myšlenky, které ani po stu letech neztratily na aktuálnosti, či takové, na které dnes člověk nevěřičně zírá, které ho však nutí k zamyšlení, zda podobně nevěřičně nebudou naši potomci kroutit hlavou nad „pravdami“ a postupy, které my dnes považujeme za samozřejmé.

I v tomto čísle najdete v rubrice *Okénko do historie* pár střípků této ochranné archeologie. Ale samozřejmě též řadu textů aktuálních i takových, které hledí do budoucnosti.

Příjemné čtení přeje

Honza Moravec

Ministerstvo životního prostředí

Vychází s grantovou podporou Ministerstva životního prostředí. Materiál nemusí vyjadřovat stanoviska Ministerstva životního prostředí.

FOTO NA OBÁLCE STANISLAV CHVAPIL / čáp bílý



Krásy našeho domova
časopis Českého svazu ochránců přírody

První číslo Krásy našeho domova vyšlo v roce 1904. Po padesátileté odmlce bylo jeho vydávání obnoveno v roce 2001.

Jaro/léto 2014 – ročník 14. (56.)

Vychází dvakrát ročně. Cena 40 Kč, pro členy ČSOP zdarma. Předplatné 80 Kč za rok – objednávky přijímá redakce.

Vydavatel: © Ústřední výkonná rada ČSOP

Adresa redakce: ČSOP – redakce KND
Michelská 5, 140 00 Praha 4-Michle
telefon: 222 516 115, 222 511 494
e-mail: knd@csop.cz
web: knd.csop.cz

Redakční práce: Jan Moravec

Grafická úprava: Jana Štěpánová

Korektury: Stanislava Bartošová

Redakční rada: Libor Ambrozek, Pavel Bureš, Jakub Hromas, Jan W. Jongepier, Petra Orálková, Pavel Pešout, Ladislav Ptáček (předseda), Bohumil Reš, Petr Stýblo, Dalibor Zachoval, Václav Záruba

Tisk: PROTISK, s. r. o., České Budějovice

Uzávěrka tohoto čísla: 1. 4. 2014

Příspěvky do příštího čísla zasílejte na adresu redakce do 15. 8. 2014

Inzerce přijímá redakce.

Za pravdivost, věcnou správnost a původnost příspěvků odpovídá autor. Redakce si vyhrazuje právo příspěvky krátit a stylisticky upravovat. Nevyžádané rukopisy a obrazový materiál se nevracejí. Příspěvky jsou publikovány bez nároku na honorář. ISSN 1213-5488

evidenční číslo MK ČR: E 12567

	SLOVO ÚVODEM	1
	CHRÁNÍME PŘÍRODU	
	CELOEVROPSKÉ SČÍTÁNÍ ČÁPŮ V ROCE 2014 (S. CHVAPIL)	2
	NETOPÝŘI VE VAFKÁCH (D. ZIEGLEROVÁ, H. JAHELKOVÁ)	4
	„ŠUMAVKY“ NA VELKÉ HOMOLCE (J. HROMAS)	7
	ZAPOJOVÁNÍ MÍSTNÍCH OBYVATEL DO OCHRANY PŘÍRODY (K. FEIKUSOVÁ)	8
	KRAJINA A LIDÉ	
	POBEČVÍ (P. A. P. TOMÁŠOVI)	10
	ŽIVÁ ZAHRADA	
	MIKROPLOCHY PRO MOTÝLY (P. N. STÝBLO)	12
	EKOLOGICKÁ VÝCHOVA	
	EKOLOGICKÁ OLYMPIÁDA (J. SÍBRT)	14
	EKOCENTRUM VE SKANZENU (J. MORAVEC)	16
	PRO DĚTI	18
	POZORUJEME PŘÍRODU	
	POZORUJEME ORCHIDEJE (I. JONGEPIEROVÁ)	20
	ROZHOVOR S PETREM ORLEM	
	O NEJSTARŠÍ ZÁCHRANNÉ STANICI U NÁS	22
	NAUČNÉ STEZKY	
	NAUČNÁ STEZKA ROUDNÝ (P. JAKUBŮV)	25
	OKÉNKO DO HISTORIE	
	Z HISTORIE OCHRANY PTACTVA (J. MORAVEC)	26
	ZELENÉ PARAGRAFY	
	NOVINKY V ČESKÉM PRÁVU ŽIVOTNÍHO PROSTŘEDÍ (M. DAMOHORSKÝ, P. HUMLÍČKOVÁ)	27
	DOPLŇOVÁNÍ NÁRODNÍHO SEZNAMU EVL (J. JELÍNKOVÁ)	28
	ZE ZAHRANIČÍ	
	PESTRÝ-BUNT	29
	NAŠE ČINNOST	
	NAŠE MOKŘADY (P. STÝBLO)	30
	STALO SE	32



MILÍ PŘÁTELE,

na podzim uplyne již 35 let od našeho založení. Od založení naší největší nevládní organizace působící v ochraně přírody. Možná někteří namítnete, proč se pořád obírat minulostí. Často nám připadá příliš vzdálená a vyvětralá. Ale pro porozumění role dobrovolné ochrany přírody u nás se bez aspoň malého ohlednutí neobejdeme. Není samozřejmě

nutné vracet se zpátky až k okrašlovacím spolkům, na jejichž aktivity ČSOP navazoval zprvu nevědomě, aby se v 90. letech k jejich tradici plně přihlásil a v roce 2001 obnovil i vydávání časopisu pod původním názvem Krása našeho domova.

Pro nelehké období, v němž se dnes nachází ochrana přírody, mi však přijde důležité připomenout, že během několika let od svého vzniku se Svaz stal mohutnou organizací s 970 základními články sdružujícími přes 26 tisíc členů! Jistě namítnete, že byla jiná doba, mnohé bylo organizováno shora, ale zároveň byla tato forma činnosti považována za jednu z mála, ve které se našli lidé svobodně smýšlející, skauti i trampové, a vůbec všichni, kteří rádi vypadli aspoň na chvíli ven z těsného objetí režimu. Přesto bychom dnes, kdy velmi naléhavě hledáme spojence, neměli zapomínat, jak početnou skupinu dokázaly myšlenky ochrany přírody oslovit.

Od začátku byl ČSOP významným partnerem státní ochrany přírody. I tuto skutečnost podle mého názoru doceníme teprve časem. V roce 1989 pečovaly naše základní organizace o 486 lokalit, což byla tehdy skoro polovina maloplošných chráněných území u nás! Po sametové revoluci jsme my všichni, dobrovolní ochránce přírody nevyjímaje, prošli větší či menší změnou způsobu života. Objevily se zdánlivě neomezené možnosti, ze základek ČSOP vznikla řada samostatných ekologických nevládek, odešly i skautské a woodcrafterské oddíly, prostě všichni, kteří už nepotřebovali ochrannou střechu nebo chtěli být jiní či radikálnější. Mnohé organizace by takové pouštění žilou nepřežily, ale opět se ukázalo, že svorník ochrany přírody je silou, která je schopná udržet stavbu pohromadě a dokonce ji přivést k novému rozmachu.

Postupně činnost Svazu krystalizovala do dnešní podoby, vedle tradičních projektů na ochranu biodiverzity se rozrůstá hnutí pozemkových spolků, v rámci programu Blíž přírodě jsou zpřístupňovány desítky zajímavých a cenných lokalit. Svou oblibu si získaly akce Uklidme svět! či Živá zahrada. V současné době připravujeme ke spuštění nový program na mapování mokřadů. Novou tvář získala v posledních dvou letech práce s dětmi a mládeží, která vždy tvořila druhou linii činnosti Svazu.

Chtěl bych při této příležitosti poděkovat všem, kteří Svazem prošli, Vám i Vašim předchůdcům, za neuvěřitelné množství práce, které jste pro přírodu vykonali. Žádný výčet nedokáže postihnout ty tisíce a tisíce hodin, věnované z vlastního času druhým lidem a světu kolem nás. Jsem přesvědčen, že každý sebelepší čin má svůj smysl, nic nebude zapomenuto. Zároveň si stále silněji uvědomuji, že žádné vítězství není vybojováno jednou provždy, může být znovu a znovu ohroženo. Výmluvným příkladem posledních dní je snaha Ministerstva životního prostředí v novele zákona o EIA výrazně zasáhnout do možnosti nevládních organizací podávat odvolání. Proto musíme umět oslovit i další lidi, kterým není naše okolí lhostejné. Mým přáním do dalších let Svazu je, ať se nám daří více i v této oblasti. ☺

Libor Ambrozek

Libor Ambrozek
předseda ČSOP



Celoevropské sčítání čápů v roce 2014

Čápi bílí jsou v naší vlasti jedněmi z nejznámějších a nejoblíbenějších pravidelně hnízdících ptáků.

TEXT STANISLAV CHVAPIL

Píše se o nich již v Claretově Physiologiaru z roku 1336 a jsou o nich i četné zápisy v mnoha hradních a zámeckých kronikách, především v souvislosti s „lovnou zvěří“. Školní děti najdou čápy bílé již v učebnici pro první třídu, slyšíme o nich v pranostikách, stali se součástí heraldiky, jsou na obrazech našich známých malířů atd.

Početnost čápů

Kladný vztah většiny lidí k čápům ale nezabránil tomu, aby v osmdesátých a devadesátých letech minulého století nastal nápadný úbytek početnosti evropské čápí populace a zmenšování jejich hnízdního areálu. Tato situace nastala zejména v západní Evropě a v některých regionech středu starého kontinentu. Početnost evropské populace čápů bílých byla v roce 1994 asi 166 tisíc párů. Příčin poklesu početnosti čápů bílých je celá řada, hlavní vinu na tom nese člověk svými neuváženými a neodbornými zásahy do přírody a krajiny, kterými došlo ke změnám biodiverzity ekosystémů. V následujících letech nastal vzestup početnosti a při sčítání v roce 2004 bylo v Evropě zjištěno až 233 tisíc párů. V České republice ale stavy hnízdících párů v některých krajích stagnovaly a někde došlo i k poklesu početnosti, například v Jihočeském kraji. V roce 2004 bylo u nás zjištěno 1210 fyzicky existujících hnízd, obsazeno čápími páry bylo 814 hnízd a na 682 hnízdech bylo vyve-



Důležitou činností pro ochranu čápů jsou úpravy jejich hnízd.

deno celkem 1741 mláděť. Od roku 2005 jsou však k dispozici kompletní údaje a výsledky jen z několika krajů, ale souhrnné údaje za celou republiku bohužel chybí. V současnosti u nás hnízdí každoročně asi 900 párů čápů bílých, mláďata bývají ale úspěšně vyvedena jen asi z 600 hnízd. Rok 2013 byl pro úspěšnost hnízdění čápů bílých v některých krajích Čech tak tragický, že to nemá v historii obdoby. Dlouhotrvající přívalové deště způsobily úhyn mláděť na hnízdech, takže v několika okresech nebylo vyvedeno ani jedno mládě. Bylo tomu tak např. v okresech Benešov, Beroun, Český Krumlov, Tábor, v jiných regionech úspěšně vylétla z hnízd jen 2 až 4 mláďata.

U čápů černých je situace trochu jiná. Na rozdíl od jeho příbuzného, čápa bílého, který je synantropní, je čáp černý převážně lesním ptákem. Jeho početnost je u nás menší než u čápa bílého. I čáp černý byl v minulých staletích střílen a téměř vyhuben. Teprve koncem 20. století se začal šířit, takže

v dnešní době se vyskytuje po celém našem území. Současný stav naší populace těchto čápů je asi 400 párů.

Ochrana čápů

Oba naše druhy čápů jsou zařazeny podle zákona č. 114/1992 Sb. o ochraně přírody a krajiny a vyhlášky MŽP ČR č. 395/1992 Sb. mezi zvláště chráněné živočichy. Čáp bílý do kategorie „ohrožených“ druhů, čáp černý do kategorie „silně ohrožených“ druhů. V Červeném seznamu je čáp bílý zařazen do kategorie NT – téměř ohrožený druh, čáp černý je řazen do kategorie VU – zranitelný druh.

Čápům je třeba všemožně pomáhat, především obnovou rovnovážného stavu v krajině, kde ideálem by bylo „ekologické zemědělství“. O čápí hnízda je nutné pečovat, čistit je od nadměrného množství náletových bylin, snižovat je při velké výšce, opravovat a upravovat, zachraňovat handicapovaná mláďata na hnízdech atd. Neméně důležitá je i řízená ochrana hnízdních biotopů, obnova vlhkých stanovišť, výstavba stružek apod., včetně přístupnosti k vhodné a nezávadné potravě. Významný nadále zůstává i migrační a biologický průzkum pomocí kroužkování, etologický a nidobiologický průzkum. Na všechny zásahy do hnízda je však třeba vlastnit výjimku z ochranných podmínek zvláště chráněného druhu živočicha, které jsou stanoveny v § 50 zákona o ochraně přírody a krajiny. Pro populaci čápů černých je nebezpečné především vyrušování na hnízdištích při lesních pracích, zejména pokud jsou prováděny v době přiletu adultů na hnízda,



FOTO: STANISLAV CHVAPIL

vytváření párů a počátku hnízdění. K ochraně čápů přispívá i osvětové environmentální působení na širokou veřejnost o významu čápů a jejich hnízdišt v médiích atd.

Celoevropské sčítání

Zájem o čápy se projevil i mezi odborníky – ornitology. Proto již v roce 1934 se uskutečnilo první celoevropské sčítání čápů bílých. Organizovali ho Němci pod vedením Prof. E. Schütze a uskutečnilo se v 11 zemích včetně Československa. Další celoevropská sčítání byla v letech 1958, 1974, 1984, 1994 a 2004.

V letošním roce bude již 7. celoevropské sčítání čápů bílých. V Evropě jeho mapování organizuje německý partner BirdLife International – NABU (Der Naturschutzbund Deutschland). U nás se současně uskuteční 3. celostátní sčítání čápů černých pod patronací ČSO a AOPK ČR, ve spolupráci s Lesy ČR, s. p., a ČSOP.

Ochránci přírody mohou výrazně pomoci při sčítání obou těchto druhů brodivých ptáků. Kromě zprávy o lokalizaci zjištěného hnízda s mláďaty jsou vítána i další pozorování a zjištění, jako jsou data přiletu dospělců na hnízdo, data prvního zjištěného páření, počátek sezení na vejcích, první pozorování mláďat, počet mláďat na hnízdě, odlet mladých a starých čápů apod. Při kontrolách nesmí být čápi nijak vyrušováni.

Při pozorování čápů si též všimněte, zda mají na noze ornitologický kroužek, kovový nebo tzv. „odčítací“ plastový. Všechny údaje na kroužku lze přečíst silně zvětšujícím stativovým dalekohledem nebo digitálním fotoaparátem s teleobjektivem. Zjišťování údajů na kroužku nesmí ohrozit průběh hnízdění. V případě, že nebudete schopni kroužek „odečíst“, oznamte tuto skutečnost na některé z níže uvedených adres, odečtení kroužku bude následně zajištěno.

Věříme, že letošní mezinárodní a celostátní sčítání čápů přinese nejnovější poznatky o stavu čápí populace v naší vlasti i v celé Evropě. Předem děkujeme každému, kdo se jakýmkoliv způsobem bude na sčítání podílet. ☺

Autor je odborným garantem programu ČSOP „Čápi a ostatní brodiví“, vedoucím Skupiny pro výzkum brodivých ptáků ČR SROV.

Kontakt: ciconia.roudnice@centrum.cz



FOTO: STANISLAV CHVAPIL

Kam hlásit pozorování

Pro hlášení o pozorování čápů byl spuštěn speciální web <http://cap.birdlife.cz>. Svá pozorování můžete zaslat též mailem v případě bílých čápů Stanislavu Chvapilovi (ciconia.roudnice@centrum.cz), v případě černých čápů Františku Pojerovi (frantisek.pojer@nature.cz). „Odečty“ kroužků můžete nahlásit na e-mail krouzkovací stanice Národního muzea: krouzkovaci_stanice@nm.cz. Nález hnízda černých čápů není z důvodu jeho ochrany vhodné do veřejně přístupné databáze detailně popisovat. Další zjištění o průběhu hnízdění následně uskuteční příslušný odborník na čápy černé.



FOTO: STANISLAV CHVAPIL

Netopýři ve vafkách – nenechte je upéct zaživa!

Plynová topidla, lidově označovaná jako „vafky“, jsou umístována v místnostech pod okna; odtah spalin mají řešený přes zeď. Velké oblibě se těší od 70. let minulého století. V posledních letech se ukazuje, že si je oblíbili jako úkryt i netopýři, aniž by tušili, že může jít o smrtící past.



FOTO: DANIEL HOBÁČEK

TEXT DAGMAR ZIEGLEROVÁ, HELENA JAHELKOVÁ

pidel (vafek) či přímo prostory uvnitř vývodové roury nebo topného tělesa. Do „nebezpečného“ prostoru se mohou dostat nevyplněným montážním otvorem nebo opadaným zdívkem v okolí ochranného koše či přímo přes ochranný koš (který je primárně určen jako ochrana proti větru, nikoliv jako ochrana proti vniknutí netopýřů či ptáků). V aktivním období, kdy ještě nastaly mrazy, se skupina netopýřů spíše drží v okolí zdíva a jejich přítomnosti si nikdo nemusí všimnout. Mezi charakteristické znaky přítomnosti patří trus, který se může zachytit na omítce v okolí vývodu vafek, ale častěji padá dolů a může se ukládat na níže položených římsách či balkónech. Za soumraku a úsvitu je možné pozorovat letovou aktivitu netopýřů okolo vyústění vafek na fasádě a zaslechnout skřípavé zvuky, jejichž četnost závisí také na velikosti kolonie od několika desítek až po stovky jedinců. V období poklesu teplot se

netopýři mohou stěhovat blíže plynovým topidlům a proniknout do nich. Z některých typů vafek netopýř může vylézt, v jiných typech je uvězněn. Vydává specifickou vokalizaci, která přiláká další jedince, a ti se pak ve vafkách hromadí. V tomto období z plynových topidel můžete uslyšet škrábavé zvuky, zejména v noci, které jsou často připisovány myším. Pokud si nikdo jejich přítomnosti nevšimne, nahromadění netopýři umírají a rozkládají se. Někteří lidé v kamnech zatopí ve snaze vetřelce vypudit, čímž je uskvaří zaživa.

První případy

První případ byl hlášen 12. října 2010 z Prahy-Dejvic. Netopýři zde objeveni nebyli, nicméně trus v okolí vafek poukazoval na jejich přítomnost. V okolí ochranného koše bylo vypadané zdivo a netopýři se do vývodové roury dostali pod ochranným košem.

Za dva týdny nato jsme řešili další případ v Praze-Kobylisích. Majitelka bytu nalezla v místnosti netopýry, kteří tam pronikli údajně vafkami. Ač to zní neuvěřitelně, nelze vyloučit, že interiér místnosti komunikoval s vnějším prostředím skrze nevyplněný montážní otvor ve zdi, který byl pouze zakryt plechem, a netopýři se tudíž dostali dovnitř. Na jaře si pak pozvala plynáře, který kamna rozebral a zjistil, že na hořáku kamen byla vrstva uhořelých netopýřů, odhadem kolem 20 jedinců. Kamna byla vyměněna za nový typ. Nicméně na podzim se netopýři objevili v kamnech znovu. Majitelka bytu z kamen vylovila 11 netopýřů, které vypustila. Protože však netopýři stále slyšela v kamnech šramotit, povolala plynáře i nás zároveň. Topná tělesa byla odmontována, zkontrolovány trubky i ochranné koše na fasádě. Živá zvířata v kamnech již nebyla, v obou částech dvojité kovové roury vedoucí skrze zeď však byl nalezen netopýř trus. Ochranný koš byl tedy pro netopýry



FOTO: ARCHIV ZO ČSOP NYCTALUS

Uhořelí netopýři.

průlezný a netopýři, kteří nezahynuli, si pamatovali svůj úkryt a hledali ho i následující zimu. Na ochranný koš si proto majitelka bytu nechala připevnit kovovou sítku, která nedovolí, aby se netopýři do kamen dostali. Díky včasnému řešení situace se tak neopakovala hrůzná událost z minulého roku a netopýři byli zachráněni.

Nejotřesnější případ jsme řešili 7. prosince 2011 v Praze na Smíchově. K tomuto případu nás zavolala sousedka, neboť majitel bytu nic neřešil a ve vafkách zatopil i přes přítomnost netopýřů. Po domluvě nechal demontovat kamna, z nichž bylo vytaženo 13 živých a 24 mrtvých a umírajících ohořelých netopýřů.

Pokus průleznosti

Po prvních zkušenostech jsme se rozhodli v roce 2011 provést experiment

se zapůjčenými vývody a ochrannými koši vafek firmy Junkers a zjistit jejich průleznost pro netopýry. K experimentům jsme vybrali největšího zástupce osídlovacího bytové domy, netopýra rezavého (šířka těla 35 mm, výška těla 10 mm), a jednoho z nejmenších druhů, netopýra hvízdavého (šířka těla 18 mm, výška těla 4 mm), voličiho podobné typy úkrytů. Netopýři byli opakovaně pouštěni skrz otvory ochranných košů vafek. Tito netopýři patřili k trvalým hendikepům, zvyklým na lidské zacházení a následnou odměnu po průlezu otvory. Testy byly pro-

Případy z roku 2013

V roce 2013 jsme v rámci projektu Ochrana biodiverzity sledovali výskyt netopýřů ve vafkách ve vybraných pražských čtvrtích. Monitorovali jsme uliční části domů a objev tří případů „obsazených“ vafek nám potvrdil, že nejde o ojedinělou záležitost.

28. listopadu 2013 nás kontaktovala majitelka jedné z obydlených vafek objevených při monitoringu v Praze-Nuslích, neboť slyšela netopýry šramotit a pískat. Zajistili jsme pomoc plynáře, který na místě odmontoval a prohlídl kamna. V kamnech žádná zvířata neby-



FOTO: PATRIK SLÁMA

Netopýři ve zdi po odstranění roury vafek.

váděny v zatemněné místnosti a průlezy netopýřů zachycovány pomocí infračervené kamery. Projekt pokusu byl v souladu se zákonem na ochranu zvířat proti týrání schválen příslušnými autoritami. Video z tohoto pokusu je možné zhlédnout na stránkách www.nyctalus.cz.

Ani jeden z 8 testovaných výrobků nebyl pro netopýry stoprocentně neprůlezný. Netopýři prolezli otvory o úhlopříčce rovnající se cca šířce těla v lopatkách nebo u širokých otvorů jejich světélce výšce rovnající se výšce těla netopýra. Bohužel, nejrozšířenější ochranné koše, např. zn. Karma, dodávané i k novým kamnům, tyto rozměry zdaleka přesahují, a tam mohou zvířata přes tyto koše snadno proniknout až do topného tělesa. Netopýři často volí úkryt ve vafkách směřujících do prostoru vnitrobloku, z ulice je tak nemožné „obsazené“ vafky objevit.

la, ale šramocením bylo slyšet ze stěny kolem vývodu horkých spalin. Plynář demontoval rouru na odvod spalin. Odhalený otvor byl plný hibernujících netopýřů. Byli namačkáni mezi kovovou rourou a zdí. Nehrozilo jim uhoření, ale popálení křídél. Z tohoto prostoru jsme postupně vytahali 160 netopýřů v dobré kondici, kteří byli poté zazimováni v záchranné stanici AVES.

O týden později jsme řešili další případ ve vnitrobloku v Praze-Smíchově. Netopýři obývající prostor mezi zdívkem a rourou ústící na fasádě tentokrát nebyli ohroženi popálením, protože šlo o konstrukci „roura v rouře“. Na rozdíl od předešlého případu, kdy byly umístěny nasávací a výdechová roura nad sebou, je zde roura na odvod horkých spalin umístěna uvnitř roury přivádějící chladný čerstvý vzduch.

Vlevo jeden z běžných krytů (typ roura nad rourou), bez problémů průlezný pro netopýry. Vpravo amatérsky zhotovená zábrana.



FOTO: ARCHIV ZO ČSOP NYCTALUS



FOTO: DAGMAR ZIEGLEROVÁ



FOTO: DAGMAR ZIEGLEROVA

160 netopýřů zachráněných v Praze-Nuslích.

Spolupráce pomáhá netopýřům

Při vyprošťování netopýřů z vafek je nezbytná součinnost ochránařů s plynaři. Manipulovat s plynovým topidlem mohou jenom plynaři. Ti však nemají výjimku ze zákona 114/1992 Sb. o ochraně přírody a krajiny na „manipulaci s netopýři“, a ani to neumí. To

musí udělat pracovníci záchranné stanice či jiní ochránci přírody vlastníci tuto výjimku.

Několik plynařů nám tvrdilo, že se zabývají jenom topným tělesem a manipulace s ochranným košíčkem na fasádě jim nepřísluší, neboť nemají osvědčení na výškové práce. Nicméně z návodu na montáž nejrozšířenějších vafek, konvekčních kamen GAMAT, který je zveřejněn na stránkách výrobce, je zřejmé, že plynaři montují i ochranný koš na fasádě a že dutina kolem trubky vedoucí skrz zeď má být vyplněna.

Pokud chtějí obyvatelé bytu zahájit topnou sezónu, hraje se o čas, neboť zásah je třeba provést neprodleně.

V současné době ZO ČSOP Nyctalus sleduje výskyt netopýřů a jiných obratlovců ve vafkách s cílem prokázat průnik přes krycí koše do rour na odvod spalin a přívod vzduchu nebo do topného tělesa. Prosíme, pokud by kdokoli byl ochoten sdílet data a informace, nejlépe s fotodokumentací, o jejich zaslání. Budeme usilovat o řešení tohoto problému především v rámci EU norem, ačkoli to bude na dlouho „boj s větrnými mlýny“.

*Autorky jsou členky ZO ČSOP Nyctalus, specializované na ochranu netopýřů.
Kontakt: zieglerova.d@seznam.cz*



FOTO: PATRIK SLÁMA

„Místo pro přírodu“ dosáhlo 25 lokalit a stovky hektarů. Zatím posledním vykoupeným pozemkem je Velká Homolka.

TEXT JAKUB HROMAS

Velká Homolka je vrch zvedající se nad pošumavským Vimperkem do nadmořské výšky přesahující o něco málo 750 metrů. Jeho svahy jsou orientované od jihovýchodu k jihozápadu. V minulosti sloužilo území jako pastvina pro skot a tam, kde to terén dovolil, se i „poláhalo“ a „lukařilo“. Část těchto svahů byla v 90. letech minulého století zastavěna, výslunné krátkostébelné až mezofilní trávníky se zachovaly na ploše okolo 6 ha. Vzhledem k úplnému upuštění od hospodaření však postupně zarůstaly nálety, zejména akáty a osikami, navíc pokračoval tlak na další zástavbu.

Unikátní entomologická lokalita

Od vzniku ZO ČSOP Šumava se na nás obraceli především entomologové, kteří upozorňovali na potenciální význam území z hlediska výskytu zajímavých druhů hmyzu. To zapříčinilo, že jsme v roce 2009 nechali lokalitu prozkou-



FOTO: ALOIS PAVLÍČKO

Největší vzácnost Velké Homolky – modrásek černočárny.

mat z hlediska výskytu hmyzích a rostlinných druhů a autoři těchto průzkumů navrhli i ochranný plán, jak se o Velkou Homolku nadále starat.

A co vlastně autoři průzkumů objevili? Entomologický průzkum zjistil výskyt 8 druhů bezobratlých z Červeného

„Šumavky“ na Velké Homolce



FOTO: JAKUB HROMAS

Obnovená pastva na Velké Homolce, v pozadí Vimperk

seznamu, z nichž nad všemi vyčnívá kriticky ohrožený modrásek černočárny, u nějž je v současné době u nás známých jen několik málo lokalit. Z dalších pak lze jmenovat tesaříka pižmového, dva druhy čmeláků či další motýly, jako jsou modrásek lesní a perleťovec fialkový. Botanický průzkum přinesl „jen“ tři druhy z kategorie C4 – chrpu parukářku, mák pochybný a mochnu přímou, což jsou vzácnější druhy vyžadující pozornost, nicméně i tak na lokalitě bylo nalezeno okolo 180 druhů rostlin, což z ní dělá lokalitu poměrně druhově bohatou. Navíc není vyloučeno, že vlivem managementu se zde objeví další druhy, třeba i historicky udávaný hořeček mnohotvarý český. Průzkumy zde probíhají i nadále.

Pastva ovcí

Na základě toho jsou od roku 2010 postupně zařazovány jednotlivé po-

zemky do Šumavského pozemkového spolku a na jednotlivých plochách Homolky probíhají zásahy, jako vyřezávání náletů, kosení a poslední dva roky především pasení ovcemi. Pastva je realizována pomocí ovcí „šumavek“, což je původní české plemeno vyznačující se výbornými pastevními schopnostmi a nenáročností zvířat, především co se týče drsného horského podnebí. A tak se po Homolce od jara do podzimu přemísťuje stádo asi 20 ovcí, které plochu přepasou někde až třikrát. Vždy se má na zřeteli, aby se ve správný čas přepásaly vhodné plochy (jako např. plochy s výskytem nežádoucího ovsíku) či se nepřepásaly plochy s mateřidouskou, na kterou je vývojově vázán právě modrásek černočárny.

Ač se to nezdá, tak pastva ovcemi je na Homolce časově poměrně náročná, protože lokalita je značně svažité, bez přítomnosti vody a leží také v těsné blízkosti města. Takže se vše musí nosit ručně, od vlastního ohradníku, až po vodu. Značné úsilí je nutné vě-

novat i hlídání stáda, protože vrch je častým místem vycházek pro místní obyvatele a již několikrát se stalo, že ovce byly vyplašeny a některé utekly z ohrady. Zajímavé to je i na jaře a na podzim, když se stádo žene na zimoviště. Přehání se asi dva kilometry přes louky, cesty, silnice a dokonce i vesnici, a je to tak zpestření nejen pro nás, ale i řadu místních obyvatel.

Vykoupeno!

Zatím největší úspěch naší péče je výkup prvního pozemku ze sbírky „Místo pro přírodu“. Je to první „vlastovka“ na dlouhé cestě, kterou je získání co největší možné výměry pozemků do vlastnictví Českého svazu ochránců přírody.

*Autor je předsedou ZO ČSOP Šumava.
Kontakt: jakub.hromas@csopsumava.cz*

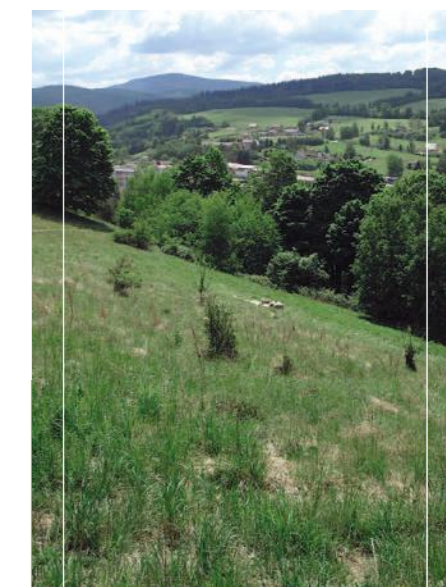


FOTO: JAKUB HROMAS

Místo pro přírodu
český svaz ochránců přírody

Kromě výkupu prvního 0,66 ha na Velké Homolce se v uplynulém půlroce podařilo koupit též další pozemky na Vičím hrdle; celkově je zde ČSOP již vlastníkem či spoluvlastníkem více jak 5 ha pozemků.
Přispět na další výkupy lze na konto veřejné sbírky 9999922/0800.

Téměř všechny biotopy v naší péči jsou terestrické, proto péče spočívá především v kosení, klučení, kácení a pastvě. S pravidelnou péčí o přírodně cenné biotopy jsme začínali na 2 lokalitách v kraji Vysočina o rozloze cca 4 ha. Dnes pečujeme o 33 lokalit v kraji Vysočina, Jihomoravském kraji a Jihočeském kraji, o rozloze cca 77 ha. Přírodně cenné biotopy jsou až na dvě lokality nechráněná území o rozloze od několika tisíc metrů čtverečních až po desítky hektarů.

Vesničané coby dobrovolníci

Přirozeně je naší snahou, abychom zapojili do péče o tato území dobrovolníky, kteří by nám s časově náročnou převážně ruční prací odvislou od počasí co nejvíce pomohli. Práce s dobrovolníky je tak nedílnou součástí našich



FOTO: KATEŘINA FEIKUSOVÁ

aktivit a nezaměřuje se pouze na mladé dobrovolníky z řad studentů či dobrovolníky z měst, kteří jsou největšími nadšenci a pomocníci v ochraně přírody. Nejen z praktického hlediska, nýbrž také osvětového, věnujeme svůj čas, znalosti a síly na zapojování obyvatel venkova do péče o přírodní dědictví krajiny, ve které žijí. Téměř každá z našich lokalit se nachází za humny některé vesničky či větší obce a i ty odlehlejší jsou z různých důvodů navštěvovány místními obyvateli. Kdo jiný, než lidé z nejbližšího okolí, by měl mít zájem o zachování harmonické krajiny s pestrou mozaikou biotopů a v nich proudícího života? Neziskové organizace s nejistými dotacemi a omezenou šíří působnosti? Uvědomovat obyvatele na venkově o přírodních hodnotách jejich okolí, propagovat a obnovovat principy šetrného hospodaření v krajině a získávat na svou stranu nelhostejné dob-

Zapojování místních obyvatel do ochrany přírody

Naše nezisková organizace pracuje v ochraně přírody profesionálně od roku 2008. Ze začátku jsme si na odborné zaměstnance vydělávali převážně prováděním průzkumů, biologických hodnocení, tvorbou plánů péče a monitoringem. Dnes je naší hlavní činností péče o ostrůvky přírodně cenných území v degradované krajině, které nacházíme průběžně a neustále při své práci v terénu.

TEXT KATEŘINA FEIKUSOVÁ

rovolníky je pro nás úkol, který nám přijde natolik důležitý, že nás neodrazuje ani převážně neúspěšná spolupráce s místními obyvateli. Ne vždy se nám totiž zapojování místních daří tak, jak bychom si představovali.

Již při první či druhé návštěvě lokality je zřejmé, zda patří mezi ty, o které by mohli místní obyvatelé jevit zájem, či ne. Hůře se nám přesvědčuje obec a její obyvatelé, aby se pravidelně starali o nevyužitelnou rašelinnou loučku, byť malou a s potřebou minimální péče, pokud se nachází daleko za vesnicí uprostřed hlubokého lesa. Snadněji se lidé zapojili do péče o „užitečnější“ biotopy (louka, sad, pastvina), ke kterým měli nějakou osobní vzpomínku



FOTO: KATEŘINA FEIKUSOVÁ

(jako děti tam chodili sbírat jahody). Nejsnadnější napojení na místní obyvatele jsme zaznamenali na lokalitách blízko obce, kde se pasou naše ovce. Ovečky jsou vždy vítaným zpestřením krajiny, častým cílem vycházek rodin s dětmi a dobrým způsobem, jak nepřímo zapojit místní do péče o své okolí (zvláště senioři bývají zapálenými a spolehlivými pečovateli o stádo). Důležitým faktem je, že po letech se naše pokusy o zapojení místních obyvatel omezily na lokality v majetku obcí, městysů a měst. Níže uvedené zkušenosti se zapojováním místních obyvatel jsme praktikovali na 9 lokalitách během let 2009–2013. Do péče na hůře přístupných místech, vzdálenějších civilizaci, zapojujeme své vlastní dobrovolníky a v posledních letech s oblibou a velkým úspěchem i firemní dobrovolníky. Zvláště pak na rozsáhlejších lokalitách je pomoc větší skupiny sehraných a nadšených firemních dobrovolníků nepostradatelná.

Víte, co máte za humny?

Pokud se rozhodneme představit vybranou lokalitu veřejnosti, je dobré mít už hotov alespoň drobný inventarizační průzkum širšího území, abychom mohli biotop a naše úmysly všem zainteresovaným lépe představit. Vždy se osvědčila pozitivní prezentace o tom, jak je území výjimečné a významné, plná barevných fotografií hlavních druhů rostlin a živočichů, než odborný monolog o tom, jak je území ve špatném stavu a co je potřeba ihned dělat, bez informace, pro koho je to potřeba

a jak vypadá ten druh hodný ochrany. Již od začátku našeho snažení praktikujeme model (1) účast na zastupitelstvu, (2) populárně naučná přednáška pro veřejnost, (3) exkurze na lokalitu pro veřejnost, (4) ukázka praktické péče (novější, ale nepřesný termín namísto brigády). Někdy model rozšíříme o fotografickou výstavu, musí se ale dobře vybrat prostory přístupné pro veřejnost po dostatečně dlouhou a vhodnou dobu.

Účast na zastupitelstvech je nutná, neboť je přínosné kvalitně představit organizaci vedení obce. S podporou vedení obce, nejlépe ve spolupráci s ním, získávají stále nepopulární a pro mnohé „záhadné“ ochranné aktivity na váze. Přednáška nebo exkurze (nejlépe obojí), tudíž nepracovní aktivity, by měly dle našich zkušeností předcházet nějaké první společné pracovní akci. Přednáška a exkurze jsou prvním setkáním se skutečnými domorodci a potenciálními dobrovolníky. Snažíme se, aby byly co nejvíce interaktivní. Prezentace přírodních hodnot obce a okolí a následně představení péče o vybraný biotop neoplývá příliš odbornými termíny a nezatěžuje posluchače sáhodlouhým seznamem všech druhů na biotopu žijících. Exkurze bývají postaveny na ukázce ohrožených druhů, do odchytu jsou zapojováni i účastníci. Oba typy naučných akcí jsou doplněny zábavnou variantou pro děti (kvíz, doplňovačka, určování, odchyt). Ptáme se na historii lokality či širší krajiny, na vzpomínky z dětství, na vlastní nálezy či zážitky z přírody. Ukázka praktické péče spojená se zapojením veřejnosti bývá nejčastějším kamenem úrazu. Ani knihovna či sál obecního úřadu (hospoda není to pravé ořechové), kde

se konají naše osvětové akce nejčastěji, nepraskají ve švech. Za dobrou účast se počítá 10–20 zájemců, v malých obcích se průměr pohybuje okolo 10 účastníků. Ovšem naše představy, že by na pracovní akci mohla dojít alespoň polovina těchto zájemců, se dávno rozplynuly. Několik takových ukázek praktické péče pro místní obyvatele různých velikých obcí, avizované na obecním webu, v obecním rozhlase, na obecní vývěsce, i na autobusových zastávkách, jsme si zorganizovali sami pro sebe a naše rodinné příslušníky či kamarády. Na přednášku, která se koná během týdne ve večerních hodinách, ještě mají lidé zájem přijít. Na víkendovou půldenní práci (na místě většinou dosažitelném pěšky, ne-li přímo ve vsi) již nebo ještě (?) nemají čas ani pochopení.

Úskalí a naděje

Lidé na venkově již neznají historii svého okolí a ke krajině je nepoutají žádné vzpomínky na dědečka či tátu. Obyvatelstvo se rychle mění, původní se stěhuje do měst, „náplava“ se nezajímá o historii krajiny. Za prací je nucena dřívější většina obyvatel dojíždět, někdy i hodně daleko, a tak přes týden ve vsi téměř nežijí a přes víkend musí dohnat, co nestačili udělat v týdnu. To není ale problém jen aktivit týkajících se ochrany přírody, to je obecní problém venkova, pokud chce člověk zapojit obyvatele do komunitního života. Nám naštěstí nejde o to získat jednorázově velkou skupinu dobrovolníků, ale najít ve vsi skupinku klidně několika málo lidí – např. škola, hasiči, Sokol, okrašlovací spolek, skauti – které organizuje jedna schopná osoba (tzv. spojka). Se spojkou je pak nutno udržovat osobní kontakt, nadále se účastnit akcí, neza-

jišřovat jen odbornou pomoc teoreticky z dálky. Venkované pak nenabývají dojmu, že nějaké studované hlavy z města jim přijely říkat, jak mají správně držet kosu, kterou neviděli ani z rychlíku.

Jednoleté projekty, ve kterých se stihne akorát 1 sada (zastupitelstvo-přednáška-exkurze-práce) kontaktů s obyvateli, na nalezení samostatných dobrovolníků a vytvoření dlouhodobé spolupráce určitě nestačí. Když se nám podařilo najít spojkou, bez další péče jsme ji po skončení projektu ztratili. Úskalí spatřujeme v tom, že pokud odejde spojka na mateřskou dovolenou nebo se odstěhuje, spolupráce většinou končí. Závěr našeho dosavadního snažení je velice jednoduchý a logický. Nejlépe se nám zapojování místních obyvatel daří v obcích, kde žije jeden z našeho týmu a se svými spoluobčany sdílí i všechny ostatní stránky života na venkově. Jedině tehdy se vyvíjí pravidelná spolupráce a pomalu vzniká osobní nasazení místních obyvatel, kteří cítí společný zájem.



FOTO: KATEŘINA FEIKUSOVÁ

Není třeba házet flintu do žita, máme jednu pozitivní zkušenost na závěr a dobrý tip pro vás, kde jste to ještě nevzdali s venkovem. Hodně pomůže i to, když ves obejdete s pozvánkami pěšky, poklábosíte u schránky, osobně lidem vysvětlíte, co že to mají za těmi humny, či do roznášení zapojíte zvědavé, kolem pobíhající děti. Jo a nepodceňujte seniory! Ti mají daleko větší motivaci než současná mládež vracet krajině tvář, jakou znali jako děti. ☺

*Autorka je odbornou pracovnící ZO ČSOP Kněžice (PS Chaloupky).
Kontakt: katerina.feikusova@chaloupky.cz*

Kdo vyráží ve volných chvílích do přírody, hledá často svůj cíl pomocí mapy. Vyhýbá se tak automaticky městské zástavbě, železniční a silniční síť ho odrazuje od návštěvy. Je pravdou, že v zastavěné a silnicemi rozpolcené krajině nacházíme méně života. Nenajdeme zde velké šelmy nebo tiché nedotčené lesy. Někdy v sobě ale tyto zbytky – fragmenty krajiny – ukrývají zajímavé druhy živočichů a rostlin. O Pobečví to platí dvojnásob.

TEXT PETR A PAVEL TOMÁŠOVI

Krajina středního a dolního Pobečví je již od svého vzniku předurčena k tomu, aby jí probíhala migrace, aby byla koridorem všemu. Asi před 17 miliony let dochází k pohybu Karpatské soustavy. Ta se nasunuje na Český masiv. Vlivem horotvorného tlaku dochází k rozlomení celistvého bloku Českého masivu a poklesu jedné okrajové kry patřící Oderským vrchům. Vzniklá příkopová propadlina je zanášena erodujícím materiálem z okolních svahů. Tíhou splavované zeminy dochází k dalšímu poklesu a následnému zaplavení mořem. Ne náhodou má tato sníženina shodný směr s hřebenem Karpat. Tedy s hřebenem Hostýnských vrchů. Tak je průchod mezi dvěma horskými celky po ústupu moře vytvořen. Nejdříve



Klínatka vidlitá v korytě řeky Bečvy.

FOTO: PETR TOMÁŠ



FOTO: PETR TOMÁŠ

zde putuje zvěř, za ní přichází pravěký lovec. Později s rozvojem obchodu je převážena sůl a jantar. Z důvodu rychlého přesunu vojsk vzniká rovná „císařská“ silnice. V době průmyslové revoluce se staví železnice k přepravě uhlí z ostravských dolů. Dnes se buduje dálnice. Své fanoušky má také myšlenka na stavbu průplavu Dunaj-Odra. V nejužším místě Moravské brány, širokém pět kilometrů, tak vedle sebe probíhá dálnice, silnice první třídy, železniční trať a samozřejmě řeka.

Aby toho nebylo málo, musíme říci, že řeka Bečva je regulovaná. Po katastrofálních povodních koncem 19. století bylo rozhodnuto provést úpravu koryta Bečvy. Stavební práce začaly před první světovou válkou. Stavba jezů, splavů a ústí náhonů byla dokončena počátkem 30. let 20. století. Tok řeky je napřímen, meandrující řeka je upravena v délce 133 km. V okolí nového koryta zůstává spousta odstavených ramen. Z těch se dochoval pouhý zlomek. Tůň, mlýnské náhony, slepá ramena a části původního koryta jsou bohužel postupem času zasypána. Říkáte si, co je tedy zajímavého na takové řece. Proč navštívit tuto krajinu. V roce 1997 povodeň narušuje regulované koryto a v toku vznikají dvě výrazné nátrže. Ty se po dohodě s povodím ponechávají bez oprav a zásahu. O tento prostor mají zájem nejen rostliny, pavouci, hmyz, ptáci, ale i botanici, přírodovědci, rybáři a bohužel i rekreanti.

Ve vodě a kolem vody

Pod vodní hladinu nenahlédneme. Rozpoznat hrouzka Kesslerového je taky obtížné a složité. A tak pouze odborní ichtyologové nám potvrzují jeho výskyt. V řece Bečvě a v jejích přítocích žijí další zajímavé ryby. Ouklejška pruhovaná, drobná rybka citlivá na kvalitu vody. Její populace je zřejmě největší právě zde. Hořavka duhová, známá svým kladením jiker do schránky živých škeblí a velevrubů. Nebo mníci jednovousí. V přítocích stěvle potůčků, vranky. V nejbližším okolí řeky se můžete setkat s další vzácností tentokrát z hmyzí říše. Klínatky obecné se vyskytují v povodí celkem běžně.



FOTO: PETR TOMÁŠ

V dolní části je zaznamenán výskyt klínatky rohaté. Klínatku vidlitou spatříte slunit se na větších kamenech právě na štěrkových lavicích.

A jak je na tom ostatní hmyz? Po výše zmíněných povodních a dalších v roce 2002, které zaplavily celoročně části pobřežní vegetace na středním toku, objevil se ve větší míře pod kůrou odumřelých stromů mediálně známý lesák červený. Vyjmenovávat další vzácné druhy brouků vyskytujících se v Pobečví ale není účelem tohoto článku. Modrásek bahenní patří k ohroženým druhům. Je potěšující, že jeho výskyt byl zaznamenán na osecké nátrži. Zde můžete pozorovat i velkého a nápadného pavouka slíďáka břehového. Další živočichové ze skupiny hmyzu, sífokřídli, blanokřídli, ploštice, rovno-křídli nebo dvoukřídli čekají na své návštěvníky, objevitele.

Zmíňme se ještě v souvislosti s oseckou nátrží o bahnomilce *Hexatoma fuscipennis*. Tento druh je vázaný na neregulované větší vodní toky. V šedesátých letech minulého století vymizel na našem území. Jeho návrat právě do řečiště Bečvy naznačuje, že ponechání natrženého břehu samovolnému vývoji bylo správné rozhodnutí.

Můžeme také připomenout rozšíření areálu výskytu pavouka křížáka pruhovaného. V Pobečví se dnes vyskytuje zcela běžně. Před patnácti lety využil

Bochořská bažantnice rozkvétá na jaře kobercem česneku medvědího. Vlevo ladoňka karpatská, posel jara v luhu.



FOTO: PETR TOMÁŠ

Publikace o Pobečví

V roce 2013 vydal ČSOP Lipník nad Bečvou publikaci *Příroda Pobečví*. V ní se dozvíte mnohem víc a další zajímavosti o tomto území. Tuto knihu lze ještě u ZO objednat (tompres@cmail.cz, 724 205 487).

Moravskou bránu k migraci na sever do Poodří, Slezska a Ostravské pánve. Stejnou taktiku volí v těchto letech kulanka nábožná.

Nesmíme opomenout plže a mlže. Svinutec tenký, srstnatka huňatá, dvozubka lužní nebo jedna z nejvýznamnějších populací velevruba tupého na Moravě. Obožjivelníci a plazi se vyskytují v Pobečví na vhodných lokalitách v ne příliš hojném počtu. Jejich úbytek v období dvaceti let je patrný. Zda jejich ústup souvisí s výskytem invazních, nepůvodních druhů živočichů (mýval severní, psík mývalovitý, norek americký, želva nádherná) nebo s narušením tahových cest, či s již zmíněným zavážením vhodných vodních ploch, je otázkou. Skutečnost je taková, že tito drobní obratlovci jsou v současné době v Pobečví vzácní.

Tahová cesta

Ptáci patří mezi veřejnosti k oblíbeným živočichům. Tahové cesty migrujících opeřenců přes Moravskou bránu zajímaly už naše předky. Proto v Přerově postavil ve třicátých letech dvacátého století Moravský ornitologický spolek ornitologickou stanicí. Ta je dnes součástí muzea J. A. Komenského. Víme, že skalní ochránce příliš nenadchnou sbírky vycpaných ptáků, ale přesto stojí tato stanice za návštěvou. Už proto, že se zde starají o zraněné a trvale hendikepované ptáky a zvířata.

A co nám říká nepopulární statistika? V Pobečví bylo pozorováno 216 druhů ptáků, z nichž u 124 bylo prokázáno hnízdění. Pokud máte zájem vědět, o které druhy se jedná, obraťte se na výše zmíněnou stanicí. Její zaměstnanci mají široký přehled a o výskytu ptáků v Pobečví vás budou rádi informovat. Kterého ptáka prezentovat

zde? Orla mořského, který se zdržuje pravidelně v Pobečví, nebo rybáka obecného, kterým k hnízdění budují náhradní plovoucí ostrůvky? Snad bude osud všem orlům vyskytujícím se v Pobečví příznivý a nedopadnou jako v Jihočeském kraji, kde byl v lednu 2014 orel mořský otráven a druhý zastřelen v dubnu.

Ve výčtu živočichů nám chybí ještě savci. Bobr evropský se objevuje v povodí Bečvy v roce 2001. Střídavě jsou pozorovány jeho pobytové znaky. Trvalý výskyt je zachycen spíše na menších přítocích a rybnících v okolí řeky.



FOTO: PETR TOMÁŠ



FOTO: PETR TOMÁŠ

Nahore: vlha pestrá se začala v posledních letech objevovat i na Přerovsku. Dole: jasoň dymníkovy.

V NPR Zástudánčí byla vysazena v roce 2007 vydra říční. Toto navrácení do krajiny středního a dolního Pobečví proběhlo úspěšně. Další šelmy, hmyzožravci, hlodavci, sudokopytníci se vyskytují i v zemědělsky využívané krajině.

Až budete sedět nad mapou a přemýšlet, kam vyrazit na sobotní výlet, zvolte Pobečví. Neprohrávejte. A pokud budete potřebovat průvodce, ČSOP v Lipníku nad Bečvou vám rád pomůže. ☒

Autoři jsou členy ZO ČSOP Lipník nad Bečvou. Kontakt: tompres@cmail.cz

Mikroplochy pro motýly

Kolik máte na zahradě druhů motýlů? Pokud bych měl soudit podle účastníků soutěže Živá zahrada (což je ovšem elita mezi přírodními zahrádkáři!), pak na zahradě horko těžko najdete více jak 3 druhy motýlů.



Babočka paví oko na komuli, jednom z nejoblíbenějších „motýlích“ keřů.

TEXT PETR N. STÝBLO

Přítom, před pár lety byste jich tam běžně viděli okolo deseti! Úbytek motýlů v naší krajině je děsivý. Ona se tato katastrofa zjevně týká i ostatních skupin hmyzu, ale na oblíbených a nepřehlédnutelných motýlech je hodně vidět.

Jak motýlům na zahradě pomáhat? O tom už jsme zde před časem psali. V zásadě jde o to, dodržet tato pravidla:

- nepoužívat na zahradě chemické prostředky
- pěstovat rostliny, které jsou přirozenou potravou pro housenky (zejména kopřiva dvoudomá, trávy, stírovník růžkatý, podkovka chocholatá,

úročník bolhoj, fialky, brukvovité, devaterník penízkovitý, pumpava obecná, lichořeřišnicovitě...)

- pěstovat rostliny, které poskytují nektar dospělým motýlům (zejména komule Davidova, levandule lékařská, hvězdnice chlumní, dobromysl obecná, mavuň červená, tařička...)
- poskytnout motýlům vodu
- ponechat na zahradě alespoň malý prostor přirozenému vývoji

„Zahrádka“ bez zahrady

Můžeme pro motýly něco udělat, když sami zahradu nemáme? Můžeme udělat hodně! Například můžeme podporovat (členstvím či financemi) organizace, které přírodu a její pestrost chrání ☺. Ale to bychom měli – zahra-

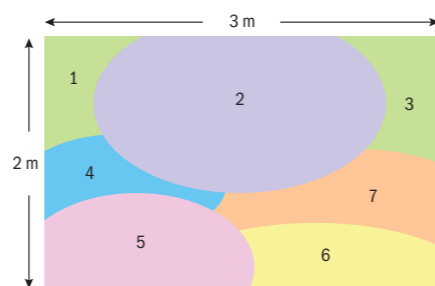


Šalvěj pomoučená.

da nezahrada – dělat v každém případě, protože jen samotnými zahradami motýly samozřejmě nespasíme.

Ale zpět k tématu. Máme-li tedy jen pidizahrádku, balkon či okenní parapet, neznamená to, že si nemůžeme dopřát potěšení z přítomnosti divokých motýlů a motýlům dopřát potěšení z přítomnosti rostlin, které vyhledávají. Jen je nutné vědět, jak na to. Žádné ucelené a důvěryhodné informace pro nás laiky jsem na toto téma v Česku neobjevil, dovoluji si tedy využít jako zdroj britskou Butterfly Conservation (<http://butterfly-conservation.org>).

Pro podporu motýlů na malých zahrádkách lze vyčlenit záhonek o rozměru 2x3 metry, na kterém jsou rozmístěny následující rostliny:



1. měsícnice roční
2. komule Davidova s podrostem prvosenek
3. chřastavec rolní
4. dobromysl obecná
5. štěničnick vřdyzelený (iberka)
6. prvosenka zoubkatá
7. statice (limonka) a trýzel

Pošlete nám svá pozorování!

Svá pozorování motýlů a dalších živočichů, které se vám podaří spatřit na své zahradě, nám můžete poslat v rámci soutěže Živá zahrada. Jarní kolo se letos koná ve dnech 23.–25. května. Bližší informace včetně webového formuláře na hlášení svých pozorování najdete na <http://zivazahrada.csop.cz>.

Na terasách, balkónech či parapetech lze instalovat větší květináče (průměr 60 cm) či truhlíky s následujícími kombinacemi nektarodárných rostlin:

1. komule Davidova var. Nanhoensis
2. štěničnick vřdyzelený (iberka)
3. tařička
4. pomněnka
nebo
1. aksamitník rozkladitý
2. vřes obecný
3. levandule lékařská var. Munstead
4. dobromysl obecná
nebo
1. lobelka var. Cambridge Blue
2. šalvěj pomoučená
3. statice (limonka) chobotnatá
4. sporýš

Samozřejmě lze kombinovat i jiné nektarodárné rostliny, fantazii se meze nekladou. Pokud možno je vysazujte

tak, aby doba jejich kvetení byla co nejdéle. Velmi důležité je rostliny v době květu hodně zalévat, aby měly pro motýly dostatek nektaru. Jak záhonky, tak i květináče by přitom měly být na co nejslunnějším místě.

Podpořme i noční život

Co oči nevidí, to srdce netrápí. Tak takové pořekadlo nesmí mít s naší živou zahrádkou nic společného! S nočními motýly (říkejme jim trochu nepřesně můry) se sice moc často nepotkáváme, ale podporovat bychom je rozhodně měli. Můry mají štěstí, že z velké části potřebují stejné rostliny, zejména ty nektarodárné, jako denní motýli. Na jaře je potěší zejména fialky, prvosenky, zvonky, pomněnky, později třeba hvozdíky, jasmín, zimolez. Samozřejmě favoritem číslo jedna je i v případě nočních motýlů komule, následuje aksamitník, dobromysl či levandule. Mnoho druhů velkých nočních motýlů miluje i tabákové květy, ale pouze druhu tabák křídlatý. Ostatní druhy tabáku mají příliš dlouhé květní kalichy, v kterých je nektar pro můry špatně přístupný. Poskytnutí potravy pro můří housenky je samozřejmě mnohem složitější, protože co druh, to speciální jídelníček. Mnohé housenky požívají listy stromů, jako je bříza, vrba či dub, což s naší minizahrádkou nejde moc dohromady. Stejně tak hloh, slivoň, líska, zimolez a další, většinou ovocné stromy. Pro

naš případ využitelnější jsou rostliny popínavé, jako třeba břečťan, plamének či chmel. Mnoho housenek můr pojídá listy či kořínky našich druhů trav. Ze zahrádkáři oblíbených květin se pro můry hodí například náprstníky, mateřídouška, prvosenky, divizny, lomikameny, hluchavky, řebříček, chrpy či mavuň. A samozřejmě jsou můří housenky, které nepohrdnou ani rostlinami pěstovanými v truhlících na oknech. Jde například o fuchsie, jejichž listy milují housenky lišaje vrbkového.



Dobromysl.

Zleva: štěničnick vřdyzelený, měsícnice roční.



Živá zahrada

Na závěr jedno doporučení. Přihlaste se do naší soutěže Živá zahrada už před tím, než něco pro motýly uděláte. Rádi zaznamenáme vaše letošní pozorování a ještě radši ho pak za rok porovnáme s vaším novým pozorováním poté, co si motýlí záhonek vytvoříte.

A na úplný závěr se chci omluvit ortodoxním přátelům přírodních zahrad. Určitě jste si u výčtů doporučených rostlin všimli, že jsem tentokrát porušil jedno ze základních pravidel přírodních zahrad. Ano, ve výčtu doporučených rostlin jsou i nepůvodní druhy, které do naší krajiny nepatří. Nemohu za to, že jejich nektar našim motýlům chutná ☺

Autor je koordinátorem projektu Živá zahrada.
Kontakt: petr.styblo@csop.cz

Ekologická olympiáda přidává do kroku vstříc 20. ročníku



FOTO: ARCHIV ZO ČSOP VLAŠIM

Jednou ze dvou tradičních celostátních soutěží, které Český svaz ochránců přírody každoročně koordinuje, je Ekologická olympiáda.

TEXT JAROSLAV SÍBRT

tickou práci ústně prezentují a obhajují před odbornou porotou.

Takovou kombinaci „předností“ nenabízí na krajské úrovni žádná podobná soutěž, proto jsou také krajská kola Ekologické olympiády dvoudenní nebo třídnenní. Vzájemné setkání, přímý kontakt s řadou odborníků a rozsáhlý program, včetně doprovodného, to účastníci jiných soutěží zažijí obvykle až ve finálovém národním kole. Když jsem se na toto téma bavil s jedním z pořadatelů Chemické olympiády, kroutil hlavou nad množstvím energie vložené do přípravy krajských kol a poznamenal něco o plýtvání silami. Na jednu stranu jsem mu z části musel dát za pravdu, protože celková vynaložená energie je prostě velká, ale

Přestože většinu krajských kol této soutěže pořádají naše základní organizace, celkové povědomí o ní je v ČSOP patrně menší, než například o Zlatém listu, o kterém jsme psali v předminulém čísle. Z větší části to je tím, že se jedná o soutěž středoškoláků, a tak v ní mezi sebou nesoutěží naši „mopíci“, ani jiné kolektivy zastupující nejrůznější organizace, ale téměř výhradně střední školy.

V čem je Ekologická olympiáda jedinečná

Mimo fakt, že je určena pouze středoškolákům, se od podobných velkých soutěží (jako je např. Biologická olympiáda) odlišuje hned několika zásadními věcmi. Především se nejedná o soutěž jednotlivců, ale tříčlenných týmů, ve kterých soutěžící řeší zadané úlohy společně. Týmy nemají v jednotlivých krajích stejné zadání, které by bylo jednotné pro celou republiku. Svým obsahem se tedy krajská kola liší. Důraz se klade na praktickou část, se snahou využít znalosti a dovednosti soutěžících přímo v terénu. Alespoň část úkolu vždy probíhá venku v přírodě. Kromě vypracování zadaných úkolů studenti ve většině případů svou prak-

FOTO: ARCHIV ZO ČSOP KNĚŽICE



FOTO: JAROSLAV SÍBRT

současně jsem mu oponoval a popisoval, jak často se v poslední době setkávám a komunikuji s pořadatelem, které právě takový způsob soutěže baví, těší se z něj, a oproti jiným ho považují za více než smysluplný.

Možná se ptáte, kde beru odvalu napsat, že to, v čem je Ekologická olympiáda jedinečná, jsou přednosti. Nemyslím si to však pouze pořadatelé, ale především středoškolští pedagogové, mezi kterými v rámci aktuálního 19. ročníku probíhá anketa, v níž se k Ekologické olympiádě vyjadřují.

Účastnice krajského kola ekologické olympiády mapují invazní druhy rostlin.



FOTO: ARCHIV ZO ČSOP VLAŠIM

Další informace

Oficiální webu soutěže:

www.ekolympiada.cz

Spoluvyhlašovatelem Ekologické olympiády je Ministerstvo školství mládeže a tělovýchovy (soutěž je zařazena v kategorii B).

Celostátním koordinátorem a pořadatelem národního kola je Sdružení mladých ochránců přírody ČSOP. S dotazy se proto můžete obracet na kancelář SMOP ČSOP, smop@csop.cz, tel.: 775 724 545.

Týmová spolupráce, praxe, práce v terénu, náročnost, nové pohledy, vícedenní akce, setkání, výměna zkušeností a kontaktů, přátelství se soupeři, prezentace a obhajoba, doprovodný program..., to jsou v anketě nejčastěji vyzdvihované a oceňované výhody této soutěže. Respondenti však současně poukazují také na nedostatky, u nichž se shodují převážně na malé publicitě a z ní vyplývající malé všeobecné prestiži soutěže. Chybí jim také možnost konkrétní přípravy studentů, z důvodu příliš širokého zaměření, a případné studijní materiály, na které jsou z podobných odborných soutěží zvyklí.

Časy se mění

Pořadatelé ale nečekají na definitivní výsledky ankety, které přinese poslední krajské kolo aktuálního školního roku. Již více než rok a půl se pravidelně scházejí, diskutují o budoucnosti Ekologické olympiády a plánu-


jí postupně konkrétní kroky ve snaze posunout soutěž k ještě vyšší kvalitě a více na ni upozornit. Tato snaha už začíná přinášet první hmatatelné výsledky, a dokonce i ohlasy. Asi nejvíce viditelným důkazem je domluva jednotného tématu jednotlivých ročníků. Pro aktuální 19. ročník je jím Obnova a rekultivace a pořadatelé si na něm vyzkoušeli, že je možné se bez větších problémů tematicky sjednotit na krajské i národní úrovni. Tématem 20. ročníku bude Geologické dědictví ČR a střední školy k němu nově obdrží studijní materiál, se kterým mohou pracovat. Ten by měl obsahovat úvod do problematiky, odkazy na literaturu a zdroje a modelový úkol.

K většímu sjednocení nedochází jen na tematické, ale i na obsahové úrovni. Přestože krajská kola probíhají v zásadě velmi podobně, domluvili si jejich pořadatelé mezi sebou na poslední schůzce minimální standardy, aby mohli kvalitu soutěže lépe garantovat jak středním, tak vysokým školám. Zde je nutné podotknout, že v žádném případě nejde o to soutěž unifikovat nebo nějak výrazně omezit pořadatele v tvořivosti při přípravě jejich krajského kola. Snahou je, aby především pro středoškoláky a jejich pedagogy, ale i pro veřejnost, byla Ekologická olympiáda jednoznačně uchopitelnou a rozpoznatelnou soutěží, jejíž přednosti budou na první pohled zřejmé. S tím mimochodem souvisí i nové logo soutěže, které Ekologická olympiáda nikdy neměla a dostává jej vlastně až ke svým dvacátým narozeninám.

Slibně se vyvíjí spolupráce s vysokými školami, jejímž smyslem je nejen solidní odborné zajištění, ale i uznávání kvality soutěže při přijímacím řízení a bonusy pro úspěšné řešitele. Kromě stávající spolupráce s jednotlivými odborníky v krajích se začíná nově rozvíjet spolupráce na celostátní úrovni s Fakultou životního prostředí České zemědělské univerzity i s Přírodovědeckou fakultou Univerzity Karlovy.

Soutěži také nepochybně prospívá, že se daří plánovat více dopředu. Aniž ještě proběhlo národní kolo v letošním roce, je již znám pořadatel a místo národního kola 2015 a začíná se jednat o zajištění národního kola za dva roky. Minimálně do té doby mají pořadatelé



v zásobě dostatek dílčích úkolů, nápadů i plánů. Zdá se, že po delším čase, kdy o ni na celostátní úrovni nebylo tolik slyšet, se Ekologická olympiáda opět nadechla a vykročila školám naproti. Aniž bychom to chtěli zakřiknout, věříme, že těch viditelných kroků bude brzy mnohem více, tak aby si ji našli noví studenti, kterým přinese radost, prospěch i nové přátele. Potenciál na to rozhodně má. Byla by velká škoda jej nevyužít. 

Autor je celostátním koordinátorem Ekologické olympiády.

Kontakt: jaroslav.sibr@csop.cz

Hlavní cíle ekologické olympiády:

- Umožnit vzájemné setkávání studentů s podobnými zájmy a zaměřením.
- Nabídnout studentům možnost ověřit si své znalosti a dovednosti v oblasti ekologie, ochrany přírody a péče o životní prostředí a motivovat je k jejich dalšímu rozvoji.
- Podpořit spolupráci studentů týmovým založením soutěže.
- Nabídnout studentům podnětný a smysluplný doprovodný program a setkání s odborníky v daných oblastech.
- Umožnit studentům řešit praktické úkoly přímo v terénu a trávit společný čas venku.
- Prohlubovat zájem o přírodu, její ochranu a rozšiřovat povědomí o ekologickém chování člověka.
- Zapojit střední školy do zájmové systematické činnosti nad rámec běžného vyučování přírodopisu s přesahem do ekologie a ochrany přírody.

Ekocentrum ve skanzenu

Ekocentra jsou nejrůznější. V historických budovách i v hypermoderních stavbách, představujících ekologicky přívětivé technologie, v rozlehlých areálech i v malých suterénních místnůstkách. Jen jedno se ale může pochlubit zázemím celého skanzenu.

TEXT JAN MORAVEC

Oficiálně se jmenuje Ekocentrum Orlice, ale známější je pod jménem skanzenu, v jehož „zdech“ působí – Krňovice.

Je libo chléb? Nebo raději koně?

Rozpálená pec v historickém roubeném objektu „staré školy“. Kolem dvě desítky dětí, čekající, jak dopadne jejich první pekařský pokus. Před několika hodinami uhněly těsto, zatímco kynulo, prohlédly si skanzen a teď už se těší, až se do svých chlebov budou moci zakousnout. Takhle

Děti si mohou vyzkoušet pohon zemědělských zařízení žentourem. V pozadí roubená škola.



Dokonalá kopie mlýnského zařízení.

FOTO: JAN MORAVEC

vypadá jeden z tradičních programů Ekocentra Orlice. Ten nejdelší. Většina programů je zhruba hodinových, tento je z pochopitelných důvodů celodenní. A tak se v mezičase dá stihnout i ledacos jiného. Třeba další z atraktivních programů – práce s koněm. Zejména pro děti z města je stále (třebaže dneska již kůň není až takovou vzácností, jakou byl ještě před nějakým čtvrtstoleťm) setkání tváří v tvář s živým koněm

velký zážitek. A co teprve poznání, že kůň byl před příchodem traktorů nezbytným pomocníkem na poli a v lese, a praktické ukázky, jak se kůň zapřahá, jak poslouchá pokyny a jak stahuje dřevo.

Pro školky i školy jsou zde připraveny na dvě desítky nejrůznějších programů. Rozdělit je lze zhruba do tří skupin – programy zaměřené na život lidí v minulosti, programy zaměřené na přírodu a ochranu životního prostředí a programy zaměřené na práci s přírodními materiály. Ty přírodovědné zavedou děti do okolí skanzenu, kde se nalézá pestrá mozaika biotopů – tůň, louky i les. Tady, přímo v terénu, se děti učí poznávat různé rostliny a živočichy a dozvídají se zajímavosti z jejich života. A také se seznamují s pohybem a pobytem v přírodě. Byť čtenářům těchto stránek se to může zdát přehnané, ani to není pro mnohé odchovance města vůbec samozřejmé. Další z programů, kdesi na pomezí mezi ochranou přírody a životem předků, je seznámení se starými ovocnými odrůdami. Nejlépe přihlásit se na tento program na podzim, kdy je spojen i s ochutnávkami v místním sadu. To, že téměř vše lze vidět „naživo“, je velkou předností krňovického ekocentra. Program o zpracování lnu probíhá hned vedle políčka, kde je len pěstován, a na program o zpracování vlny dozírají z blízké pastviny ovce. Děti mají možnost přímo si vyzkoušet náročnost prací vedoucích k obstarání potravin, ošacení či dalších nezbytných výrobků; získat zkušenost, která se dnes, v době nákupů v hypermarketech, ztrácí a má také nepopíratelný ekologický rozměr.

V loňském roce se programů pro školy zúčastnilo téměř 3,5 tisíce dětí.

Stará krčma

Individuální návštěvník se může s životem a činnostmi předků, s krajovými odrůdami ovoce a jejich zpracováním či s vývojem pohonných jednotek od žentouru až po nejrůznější motory setkat jednak v rámci prohlídky skanzenu, zejména pak při speciálních tematických akcích, kterých pořádá ekocentrum každoročně několik – Den Země, Jarmark, Setkání s veterány, Hospodaření na vsi, Stará řemesla a Vánoce ve skanzenu. V rámci komentovaných prohlídek skanzenu jsou zdů-



Příprava chlebového těsta.

FOTO: ARCHIV ZO ČSOP ORLICE

razňovány i environmentální aspekty života lidí na venkově v minulosti a srovnání s dneškem.

Ekocentrum nabízí i poradenské a informační služby. Kromě tradičního ekoporadství typu „co s malým ježkem“ či „jak zachránit strom, který chce soused pokácet“ jsou specializací krňovického infocentra dřevostavby. Není divu, problematikou staveb ze dřeva se zabývá ČSOP Orlice od svého

vzniku a právě z tohoto zájmu se zrodila i myšlenka skanzenu, který je zároveň nejlepší propagací dřeva coby stavebního materiálu. Připomínány jsou minimální ekologické nároky jak na zajištění stavebního materiálu, tak na vlastní provoz, obnovitelnost této suroviny, důraz je kladen na zpracování dřevní hmoty v blízkosti místa jejího vzniku.

Hlavním zázemím ekocentra je replika staré krčmy z královéhradeckého předměstí. Zde sídlí infocentrum a zde se nalézá i několik sálů, využitelných jak pro různé programy, tak pro přednášky, besedy či výstavy. Ten hlavní, zabírající téměř polovinu přízemí, byl v „originále“ šenkem. Prostorná a dobře osvětlená místnost s vyřezávaným sloupem uprostřed voní dřevem a je sama o sobě zážitkem. Sluší se na tomto místě poděkovat Lesům České republiky, s. p., které prostřednictvím programu Dřevo na vybudování i vybavení ekocentra nemalou měrou přispěly.

Pár slov o skanzenu

Podrobný článek o Podorlickém skanzenu v Krňovicích byl otištěn na stránkách Krásy našeho domova na jaře 2008. Jelikož však šest let je v životě skanzenu dlouhá doba a mnohé se změnilo, určitě neuděláme chybu, když ho ve stručnosti představíme znovu.

Skanzen založila v roce 2002 královéhradecká organizace Českého svazu

ochránců přírody Orlice spolu s Dřevozpracujícím družstvem, specializovaným právě na výstavby a rekonstrukce dřevostaveb.

Skanzen není velký. Tvoří jej částečně objekty přenesené, z větší části však rekonstrukce (repliky) již zaniklých staveb z regionu Královéhradecka a Podorlicka. O krčmě již byla řeč, stejně jako o staré škole ze Věstar. Kromě nich tu lze spatřit kovárnu, plně funkční sušárnu ovoce, několik špýchárků a stodol, drobnou zvoničku... Doplněné sady, políčky, výběhy domácího zvířectva. A také řadu vesměs funkčních ukázek zemědělské techniky, veteránů či stabilních motorů.

Rekonstrukcí je i zatím poslední přírůstek areálu – roubený vodní mlýn, původem z nedaleké Bělče. Původní



Jedním z oblíbených programů je zpracování lnu.

FOTO: ARCHIV ZO ČSOP ORLICE

stavba byla i přes památkovou ochranu v tak žalostném stavu, že transfer nebyl možný, podařilo se ji však ještě přesně zaměřit, a tak v současné době dokončovaná budova je skutečně do detailu přesnou kopií, včetně materiálů a technologií. Kopii je i celé mlýnské zařízení. Precizní sekernická práce je důkazem, že stará řemesla stále žijí.

Veškeré informace o skanzenu i ekocentru najdete na www.krnovice.cz.

Autor je redaktorem časopisu. Kontakt: knd@csop.cz

Setkání ČSOP

Vyzkoušet si řadu programů ekocentra na vlastní kůži budete mít příležitost v rámci podzimního Setkání členů a přátel ČSOP, které se koná ve dnech 5.–7. září 2014. Bližší informace a přihlášky naleznete na <http://setkani.csop.cz>.

FOTO: ARCHIV ZO ČSOP ORLICE



FOTO: ARCHIV ZO ČSOP ORLICE



Hoří, nebo hoří?

V dnešním článku si ukážeme, že stačí málo a na první pohled nehořlavé věci snadno přimějeme k hoření. Naším pomocníkem bude katalýza.

TEXT: JIŘÍ ZAHRADNÍK

To, že je katalyzátor v autě, ví každý. Ne všichni však vědí, k čemu je, a dovedou to vysvětlit. Jednoduše, katalyzátor je látka, která urychluje chemickou reakci a přitom se jí neúčastní. V autě je k tomu, aby chemické reakce probíhající při spalování benzínu dobehly „až do konce“.

Kostka cukru

Naším prvním krátkým pokusem bude hoření kostky cukru. Zkuste zapálit sirkou nebo zapalovačem kostku cukru. To, k čemu dojde, zná každý. Cukr zžehne a začne být tekutý. Vzniká karamel. Nikde se ale neobjeví plamen. Jakmile ale kostku cukru posypeme vhodným katalyzátorem, začne hořet a karamel nevzniká. Vhodný katalyzátor je co nejjemnější popel. Ideálně se osvědčil popel z tužšího papíru nebo cigaretový popel. Druhým pokusem bude pomerančová svíčka.

Pomerančová svíčka

Ať už jste smažili vajíčka nebo pekli buřty na ohni, určitě jste mohli pozorovat, co se děje, když různé druhy oleje a mastnoty přijdou do ohně. Hoří docela pěkně a není na tom nic zvláštního. Zkuste ale vzít čistý slunečnicový olej, namočit s ním papír a zapálit ho. Nebo zkuste rovnou zapálit čistý olej. Určitě vám to moc nepůjde. Důvodem je právě nepřítomnost vhodného katalyzátoru. Takovým vhodným katalyzátorem může být semeníkový sloupek pomeranče. To je takový ten bílý střední sloupek. S jeho využitím si můžeme vyrobit improvizovanou svíčku. Jak na to?

Co bude potřeba: Pomeranč, nůž, kuchyňský olej (libovolný druh) a zápalky.

Jak na to: Vezmeme si větší pomeranč s neoschlou kůrou. Ostrým nožem kůru zlehka nařízneme a pokračujeme dál, tak abychom

celý pomeranč okroužili. Tento řez vedeme v prostředku pomeranče v rovině kolmé na jednotlivé dílky. Do řezu opatrně vložíme prsty a pomalu odloupneme slupku směrem ke stopce. Až budeme u ní, tak jemným tahem vytáhneme z dílku semeníkový sloupek, který nám bude sloužit jako knot. Do této půlky slupky pomeranče nalijeme olej (stačí trochu). Po deseti minutách je možné sloupek zapálit. Chvilíčku trvá, než se sloupek vysuší a chytne. Z druhé půlky kůry je možné svíčku vyrobit ozdobné víčko. Pamatujte ale, že je nutné, aby ve víčku byl dostatečný otvor pro plamen svíčky.

Upozornění: Nikdy nenechávejte svíčku bez dozoru. Kůra pomeranče je hořlavá, a jakmile ve svíčce dohoří olej, začne pozvolna chytat a je nutné ji uhasit. ☹



Hra: Fotosyntéza

TEXT: LENKA ŽAITLIKOVÁ

Počet hráčů: alespoň 12 rozdělených do 3 týmů

- 1. TÝM: SLUNCE, VODA, VZDUCH**
- 2. TÝM: ROSTLINY I.**
- 3. TÝM: ROSTLINY II.**

Místo: v přírodě

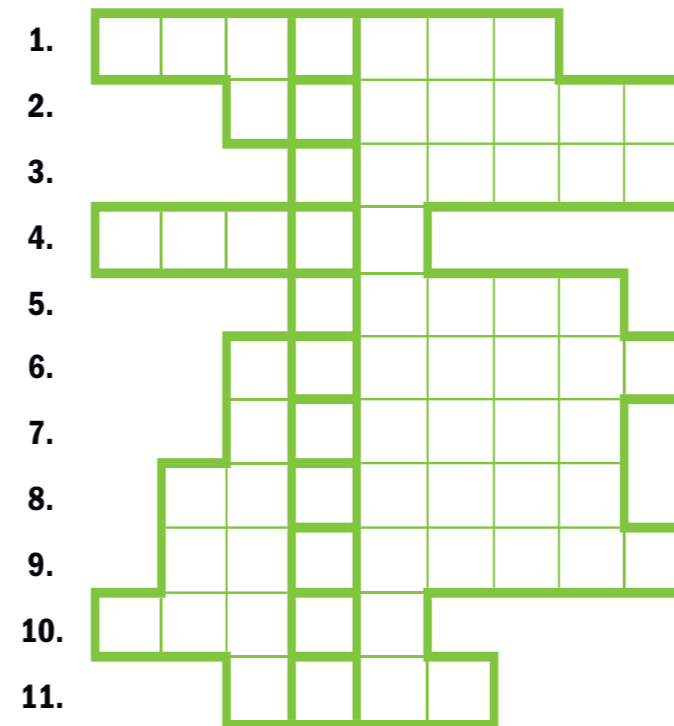
Pomůcky: košík, bonbony, žlutý provázek, papírové míčky, modré lístečky

Popis hry: Jeden hráč je SLUNCE, má košík s bonbony na provázcích. Hráč představující SLUNCE (může jich být více) je na stromě nebo na židli. V okruhu zhruba 5–10 m od SLUNCE jsou hráči představující ROSTLINU (na začátku hry je to jeden hráč z týmu). Tito hráči se nesmí hnout z místa (jejich nohy jsou kořeny). Další spoluhráči jsou VZDUCH a VODA. Ti se volně pohybují a rozhazují kolem sebe papírové míčky (molekuly CO₂) a modré papírové lístečky (kapky

vody). Hra začíná, když SLUNCE začne směrem k ROSTLINÁM vysílat sluneční paprsky (házet bonbony na provázcích). ROSTLINY se snaží získat energii (bonbon), oxid uhličitý (papírové míčky) a vodu (modré lístečky). Vždy, když rostlina získá 6 papírových míčků, 12 modrých lístečků a 1 bonbon, tedy vše potřebné, rozroste se. To znamená, že k ní přijde další hráč z týmu a pomáhá jí (lavinový efekt). Ani tyto rostliny nesmí hýbat nohama. Vyhrává tým, který je první celý ve hře, tedy jejich rostlina dosáhla maximálního růstu.

Hra může mít různé obměny, jako například může nastat noc, může probíhat období sucha... atd.

Ahoj, já jsem čáp. Letos jsem se stal ptákem roku, a tak bych vám rád něco o sobě prozradil. Ale své osobní údaje neříkám jen tak – zkuste si je vyluštit! A pokud budete chtít se o mně dovědět plno dalších zajímavostí, nebo dokonce pomoci se sledováním mého hnízdění, koukněte na: cap.birdlife.cz



Pokud správně vyplníš odpovědi na mé otázky, v tajence ti vyjde část kontinentu, ve kterém trávím zimu. Víš, o který světadíl se jedná?

- 1) Látky, které používáme na polích pro vyšší úrodu, které však mohou ohrožovat přírodu i čápy.
- 2) Odborný název pro tah.
- 3) Významná složka čapí potravy pobíhající po polích.
- 4) Místo, kde si čápi dříve velmi často stavěli hnízda.
- 5) Materiál ke stavbě čapího hnízda.
- 6) Váleček, kterým čáp vylučuje nestrávené zbytky potravy.
- 7) I když čáp vypadá poměrně běžně, je důležitá jeho...
- 8) Značka, kterou ptákům umísťujeme na nohu, abychom zjistili, kam se přesunují.
- 9) Pokud nemáme komín, kde by čáp mohl hnízdit, můžeme zde umístit tzv. hnízdní...
- 10) Barva letek (konců křídel) čápa bílého.
- 11) Barva břicha čápa černého.

Víš, se kterými dalšími ptáky si mě můžeš splést? Pokus se jejich jména najít mezi písmeny následujících vět.
(v každé větě je 1 druh, tedy celkem 3)



Vyberte, co z předložených lahůdek bych si dal k obědu.

DUPE-LI KÁNĚ NA POLI, VŠECHNY MYŠI SE SCHOVAJÍ.

ČÁPA NA VODÍTKU POVOL A V KALUŽI TI ULOVÍ ŽÁBU.

JEŘÁBNÍK VLEZL DO KABINY A VYZDVIHL NA KOMÍN HNÍZDNÍ PODLOŽKU.

Tajenka: [ihovychodni (Áfrika); Skryčacky: pelikán, volavka, řetab; Stál: myš, brouk, ryba, žába]

Pozorujeme orchideje

Od konce dubna do konce července se během toulek naší přírodou můžeme setkat i s neobyčejnou rostlinnou čeledí vstavačovitých neboli orchidejemi.

TEXT IVANA JONGEPIEROVÁ

Snad každý zná tyto rostliny z výloh květinářství. Je však už méně těch, kdo ví, že se s nimi můžeme setkat i v naší přírodě. Na rozdíl od tropů u nás nerostou v korunách stromů, ale musíme je hledat na zemi v zachovalých lesích, loukách, pastvinách, lemech či mokřadech. Jejich výskyt nás nesmí překvapit ani v lomech, pískovnách či na okrajích cest. Vyhledávají totiž i mechanicky narušené biotopy druhotné.

Orchideje se staly nejen symbolem krásy, ale i určitou značkou kvality prostředí, ve kterém rostou. Je o nich totiž známo, že jsou citlivé ke hnojení, kyselým dešťům i způsobu údržby míst s jejich výskytem. Jejich vázanost na původní přírodní biotopy je dána hlavně tím, že většina našich vstavačovitých je celý svůj život nebo alespoň jeho část závislá na spojení s houbovými vlákny, kterými přijímají z půdy výživné látky. Bez tohoto soužití jejich semena v přírodě neklíčí.

Z České republiky je udáváno kolem 70 druhů a poddruhů (taxonů) z čeledi vstavačovitých – orchidejí. Přesné číslo záleží na taxonomickém pojetí, tj. jestli jsou stářejší odchyl-

Toňič včelonosný.



FOTO: IVANA JONGEPIEROVÁ



FOTO: IVANA JONGEPIEROVÁ

Vstavač osmahlý.

ky hodnoceny pouze na úrovni variety či formy, nebo již na úrovni poddruhu či druhu. Čtyři druhy dnes již patří v České republice mezi vyhynulé: toňiček jednohlizný, prstnatec Russowův, pětiprstka vonná a vstavač šteničný.

Až do poloviny dvacátého století se orchideje dosti hojně vyskytovaly po celé České republice. Nyní však přežívají většinou jen v maloplošných chráněných územích. Nejbohatšími oblastmi co do počtu druhů i velikosti jejich populací jsou CHKO Bílé Karpaty a CHKO České středohoří.

Bezlesí

Více než dvacet druhů orchidejí můžeme nalézt v travinobylinných společenstvech – na loukách, pastvinách, v sadech či ve stepních porostech. Jejich dlouhodobý výskyt je na většině lokalit podmíněn pravidelným kosením, některým druhům prospívá i extenzivní pastva – příkladem může být vstavač kukačka nebo vemeníček zelenavý.

První jarní orchidejí je vstavač bledý s voskově žlutými květy, které vykvétají již koncem dubna v habřinách a na okrajích luk. Zatímco v Čechách je velmi vzácný a roste zde pouze na třech lokalitách, je na Moravě častější. Je možné si ho splést se žlutou formou prstnatce bezového, vstavač bledý však má dužnaté listy v přízemní růžici. Prstnatec bezový vytváří i s červenou formou květů pestrobarevné koberce především na zachovalých podhorských loukách a pastvinách Moravy, vzácně jej můžeme spatřit i v jižních a severních Čechách.

V polovině května je možné nalézt další dekorativní druhy – sytě růžový vstavač mužský, vstavač vojenský, jehož květ připomíná vojáka v přilbici, nebo velmi nápadný vstavač nachový, hojnější především v Českém středohoří. Na některých lokalitách, například v Polomených horách nebo v Podyjí, se můžeme v tuto dobu setkat i se vstavačem osmahlým, ale třeba na východní Moravě si na něj musíme počkat až do poloviny června. Především na základě jejich odlišné doby kvetení jsou rozlišovány dva poddruhy, vstavač osmahlý pravý a letní.

Nápadnými druhy jsou i bílé kvetoucí vemeníky, květenství chřastavce připomínající hlavinka horská nebo rudohlávek jehlancovitý, již z dálky svítící svým rudým květenstvím. K největším pokladům patří toňiče, jejichž bizarních květů si většinou všimne až cvičené oko. Pouze v Bílých Karpatech je možné nalézt toňič čmelákovitý Holubyho. Nejen vzhledem květu, ale i feromony, které vylučuje, připomíná samičky blanokřídlých a láká samečky k opylování. V posledních letech byl na řadě lokalit převážně na jihovýchodní Moravě nalezen toňič včelonosný. Naopak pouze v Čechách, především v Českém středohoří, můžeme hledat toňič hmyzonosný.

Mokřady

Deset druhů vstavačovitých je vázáno na prameniště, mokřady či rašeliniště. Většinou jde o druhy vlhkých stanovišť dobře zásobených vápníkem. Pouze prstnatec Traunsteinerův, měkkyně bažinná a bradáček srdčitý jsou vázány na nevápňatá a kyselá rašeliniště. Vzhledem ke zničení mnohých mokřadních biotopů melioracemi a hnojením v minulých desetiletích patří všechny tyto orchideje k velmi vzácným druhům.

Nejintenzivnější vůni ze všech orchidejí má pětiprstka hustokvětá, vonící po karafiátu či hřebíčku. Je vázaná na vápnité půdy. Nejhojnějšími vlhkomilnými druhy jsou prstnatec májový s tmavě skvrnitými listy a kruštík bahenní s fialovobílými květy. K nejvzácnějším druhům patří evropsky chráněný hlízovec Loeselův. Návštěvu jeho lokalit však nelze doporučit, protože je hodně nenápadný a můžeme ho snadno zašlápnout.

Lesy

Mnohé orchideje najdeme i v lesích. U rodu kruštík je nyní rozlišováno přes deset druhů, i když taxonomická hodnota některých z nich není zatím uspokojivě dořešena. Největší květ z našich vstavačovitých má střevočník pantoflíček, který je chráněný v celé Evropě. Jméno dostal podle tvaru květu, který má bačkůrkovitý pysk, do kterého hmyz snadno spadne a při snaze dostat se ven se musí protáhnout těsně okolo prašníků, čímž je zajištěn přenos pylu. Výraznější květenství mají hnědenec zvrhlý a tři druhy okrotice, ostatní lesní orchideje je mnohdy složité objevit pro jejich nenápadné zbarvení.

Mezi lesními orchidejemi najdeme i saprofytické rostliny, které vůbec nemají zelené barvivo chlorofyl a potřebné organické látky získávají pomocí houbových vláken z tlejícího listí a jiných organických zbytků. Jsou to hlístník hnězdák, korálce trojklanná a sklenobýl bezlistý. Zatímco hlístník najdeme v listnatých lesích poměrně často, sklenobýl je velmi vzácným druhem, který vykvétá jen jednou za několik let.

Jednou z nejzajímavějších oblastí, co se výskytu lesních orchidejí týče, je přírodní park Džbán.

Péče

Na těchto stránkách asi není třeba zdůrazňovat, že jen legislativní ochrana luční a mokřadní druhy nezachrání, pokud není spojena s pravidelnou péčí. A tak zatímco lokality, na kterých byl odstraněn nálet a zahájeno pravidelné kosení, vyrostly do krásy a pyšně se bohatými populacemi mnoha druhů nejen orchidejí, lokality neudržované v mnoha případech natolik změnilly své druhové složení, že jejich legislativní ochrana byla zrušena.

Lesní druhy sice speciální údržbu nevyžadují, nesmí však dojít ke změně společenstva například výsadbou nepůvodních dřevin. Negativní vliv má mít i vyšší početnost spárkaté zvěře, kdy dochází nejen k okusu kvetoucích lodyh, ale i vyrývání hlízek černou zvěří.

Bez zapojení mnoha nadšenců o tuto krásnou rostlinnou čeleď do mapování a následné péče o nalezené lokality by mnoho druhů „přežítalo“ pouze v herbářích a na zažloutlých fotografiích. Patří jim proto velký dík a přání, aby jejich úsilí neochablo. ☺

Autorka je botaničkou v Bílých Karpatech.
Kontakt: ivana.jongepierova@nature.cz

Kruštík bahenní.



FOTO: IVANA JONGEPIEROVÁ

Na podzim loňského roku oslavila bartošovická záchranná stanice 30 let své existence. Dobrá příležitost popovídat si s jejím vedoucím Petrem Orlem o dlouhé cestě, kterou za ta tři desetiletí urazila nejen tato stanice, ale i záchrana handicapovaných volně žijících zvířat v České republice obecně.

TEXT JAN MORAVEC

Ty jsi v bartošovické záchranné stanici od samého počátku?

Ano, od úplného počátku. Bylo to v sedmdesátém sedmém roce, když se myšlenka vybudovat takovéhle zařízení objevila. Poprvé zazněla v referátu Ivo Otáhal na konferenci o dravcích v Davli, to si pamatuji úplně přesně. V té době jsem pracoval v novojičínském muzeu na oddělení ochrany přírody a památkové péče. Poměrně složitě jsme několik let vybírali lokalitu, kde by se něco takového mohlo postavit. Chtěli jsme, aby to bylo blíž k Novému Jičínu, ale všechny možnosti postupně padly, tak jsme nakonec přistoupili na to, že se stanice začala budovat tady v Bartošovicích. Tuhleto památkově chráněnou budovu totiž tehdy mělo muzeum v nájmu, mělo tu depozitáře, a pozemky kolem zely prázdnotou. Stanice se stavěla v rámci tehdejší Akce Z a investorem bylo Okresní vlastivědné muzeum. Stavební povolení bylo vydáno tuším v roce 1980 a 28. října 1983 se stanice slavnostně otevřela.

Z čeho ta myšlenka vznikla?

Měli jste nějakou inspiraci? Fungovalo už někde něco podobného?

To ani ne. Vykvetlo to v hlavě kolegy Otáhala, který se věnoval sokolnictví. Což se nějak dostalo do povědomí lidí a začali mu do muzea na novojičínský zámek nosit různá mláďata dravců a sov. Začalo toho být tolik, že už to nešlo strkat mezi členy tehdejšího novojičínského střediska Klubu sokolníků. A tak vznikla myšlenka, že by bylo dobré vybudovat odpovídající chovatelské zařízení. Původně právě pouze pro dravce a sovy.

S PETREM ORLEM

O naší nejstarší záchranné stanici



FOTO: ARCHIV ZÁCHRANNÉ STANICE BARTOŠOVICE

Za jak dlouho jste přešli od dravců a sov i na ostatní druhy zvířat?

V podstatě záhy po otevření. Lidé ani zdaleka nenosili jen dravce a sovy. Přicházela i další zvířata a nebyl důvod je nepřijímat. Ani to nešlo, říct ne, my to nebereme, protože nebyl nikdo jiný, kdo by to vzal. Ono to v těch prvních letech bylo třeba třicet, čtyřicet zvířat za rok. Když bylo šedesát, tak už to bylo hodně. Dneska jsme na nějakých patnácti stech.

To byla zvířata tady z okolí, nebo vám je vozili i z větší dálky?

I z větší dálky. Tím, že to bylo tehdy jediné takovéto zařízení u nás, tak nebylo výjimkou, že nám vozili ptáky i z jižních Čech a podobně.

Bylo tehdy potřeba při založení stanice řešit nějakou legislativu?

My jsme jako vůbec první v republice měli z tehdejšího ministerstva kultury, které mělo na starosti i ochranu přírody, výjimku na péči o nějakým způsobem zraněné, handicapované druhy živočichů. Ta výjimka je datovaná už k tomu roku 1977. Ukládala povinnost vést knihu záznamů, zapisoval se do ní druh zvířete a jeho léčení. Vlastně

záznamy, které se na stanicích vedou dodnes. Akorát, že v té době to na rozdíl od dneška byla v podstatě jediná administrativa s provozem stanice spojená.

Péče o dravce a sovy je díky sokolníkům poměrně dobře zpracovaná. Co ale ostatní druhy? Byly nějaké zkušenosti, literatura, jak o takováhle zvířata pečovat?

Moc zkušeností nebylo, ty se získávaly praxí. Ale komunikovali jsme se zahraničím, třeba se Švýcary, s paní hraběnkou von Stockar, která se tím zabývala. Také jsme se snažili získávat zkušenosti od zoologických zahrad či chovatelů zaměřených na různé druhy. Zkušenosti se sbíraly postupně a pořád se ještě sbírají; řada druhů není dodnes pořádně vyřešená, zejména odchovy mláďat, například zajíčeků.

Jak stanice v osmdesátých letech fungovala? Měla nějaké zaměstnance?

Ve stanici byl v počátku jeden pracovník, později dva až tři zaměstnanci, kteří ale měli na starosti i jiné věci v ochraně přírody, třeba označování chráněných území. Ivo Otáhal to měl na starosti, ale přímo ve stanici nedělal. Já jsem byl rok po vzniku stanice vytažen na okres, ale se stanicí jsem zůstá-

val v kontaktu. Nejen z pozice inspektora kultury, který měl na starosti právě i ochranu přírody a muzeum. Třeba jsem o víkendech držel služby.

Říkal jsi, že stanice vznikla jako zařízení okresního muzea. Jak se dostala pod ČSOP?

Pro muzeum nebyla stanice nikdy prioritou. Po revoluci přešla na dva roky pod Okresní národní výbor, ale ani toto řešení se nejevilo jako ideální, a proto jsme se dohodli, že by bylo nejlepší, kdyby ji stát předal naší organizaci. Což se po složitých jednáních, včetně angažmá ministerstva životního prostředí, podařilo, a stát v roce 1992 delimitoval celou stanici – budovy, pozemky i nějaké finanční prostředky – na novojičínskou organizaci ČSOP. Bylo to možné v té porevoluční době, dneska už by to asi nešlo. Velkou zásluhu na tom, že jednání byla dotažena do úspěšného konce, měl dr. Petr Slovák, tehdejší náš člen a místopředseda ÚVR ČSOP.

ČSOP zde fungoval již předtím, nebo vznikl za účelem převzetí stanice?

Základní organizace ČSOP vznikla v Novém Jičíně na jaře 1980. Zúčastňovala se již brigád při výstavbě a následně se stanicí spolupracovala. Část z nás, kteří jsme byli na stanici přímo zainteresovaní, byla zároveň členy téhle organizace. Takže myšlenka převzít

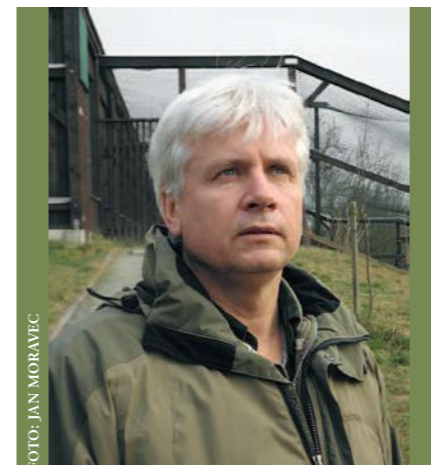


FOTO: JAN MORAVEC

Petr Orel (* 1959)

Předseda ZO ČSOP Nový Jičín, vedoucí Záchranné stanice v Bartošovicích na Moravě, předseda Rady Národní sítě záchranných stanic, dlouholetý člen Ústřední výkonné rady ČSOP.

stanici právě touto organizací se přímo nabízela. Stanice byla ale tehdy, když jsme ji přebírali, úplně někde jinde, než je dnes. Tato budova byla v katastrofálním stavu, v jednom místě se i propadal strop. A vybavení stanice vůbec neodpovídalo potřebám. Dneska máme nějakých 70 voliér od nejmenších po největších, můžeme říct, že jsme skutečně připraveni na příjem těch řekněme patnácti set zvířat ročně v celém druhovém složení, které sem chodí, a že jsme schopni, pokud to jde, ta zvířata zachránit, zrehabilitovat, připravit na vypuštění a vrátit zpět do přírody.

Kolik z přijatých zvířat se podaří vypustit zpět do přírody?

Pohybujeme se kolem padesáti jednoho, padesáti dvou procent. Někdy je to i víc, záleží na struktuře příjmů, ale zatím jsme se nikdy nepřehoupli přes 55 %.

Z tvého pohledu je to dobrý nebo špatný výsledek?

Je to maximum, co lze. Spousta těch úrazů je fatálních. A veterinární medicína se v řadě věcí prostě nehne kupředu. Jakmile máme třeba ptáka s vícečetnou frakturou, tak víme, že i když tu operaci uděláme bůhvíjak, tak ten pták už nikdy nebude plnohodnotně létat. Přes padesát procent vypuštěných považují proto za dobrý výsledek.

Léčit takové kvantum zvířat není zadarmo.

Z čeho je provoz stanice financovaný?

Nejde jenom o vlastní péči o zvířata. Celý areál záchranné stanice má 3,5 ha, je tu řada budov, je nutné zajistit jeho údržbu a provoz. Máme myslím nadstandardní spolupráci s Moravskoslezským krajem a naučili jsme se také hodně pracovat s obcemi a městy v regionu. Přestože je tento region relativně velmi chudý, dejme tomu 1/3 prostředků je z darů a dotací od obcí a měst. Takových 10 – 12 % tvoří prostředky z Programu péče o krajinu, případně další finance, které jdou přes Národní síť záchranných stanic. Největší část příjmů tvoří různé granty, z evropských fondů a podobně. Díky grantu ze švýcarských fondů jsme rozjeli i takové aktivity, jako je fundraising a práce s dárci, a poměrně se to daří. I když dárci stále tvoří nepatrné procento, postupně to narůstá. A v loňském roce nám padlo do klína i dědic-

tví. Úplná novinka pro nás. Další dědicství je v soudním řízení...

To byli lidé, kteří se stanicí nějak spolupracovali, nebo úplně neznámí?

Úplně neznámí ne, ale ani ne stáli spolupracovníci. Ten pán, něco přes 70 let, mě několikrát navštívil, popovídali jsme, ukázal mi fotografie. On o tom vždycky mluvil, že nám něco odkáže, ale nebral jsem to moc vážně. A najednou zavolal notář. To nám hodně pomohlo.

Jak vlastně záchranná stanice funguje?

Dejme tomu, že najdu někde u Ostravy zraněnou kunu. Zavolám do záchranné stanice, někdo zvedne telefon – a co se děje dál?

Nejprve vždycky od nálezce zjišťujeme, jak to zvíře vypadá. Co si myslí, že mu je. Zda je viditelná nějaká fraktura nebo tak. Zeptáme se, jestli se toho zvířete bojíte, jestli je schopný ho nějak chytit. Pokud řekne, že bez problémů, že dá zvíře do krabice a je ochoten to dovézt, tak to využijeme. Ale to je tak 15 % všech příjmů. Pro zbytek jezdíme. S tím, že většinou po plotně vyhodnotíme všechna oznámení, která jsme dostali, a naplánujeme jízdu. Zejména, když je toho hodně, třeba v létě nebo v době vyvádění mláďat, využíváme i spolupracovníky v různých místech, kteří jsou schopní se o to zvíře den dva postarat, než se nám podaří pro něj dojet.

Když se zvíře přiveze, tak vyhodnotíme, co mu je. Pokud je potřeba veterinární zákrok – rentgen, případně operace – tak se zvíře naloží a jede se do Nového Jičína na veterinární ošetřovnu. Ale to jsou v podstatě jen případy, kdy je potřeba nějakých speciálních přístrojů k vyšetření, zhruba v 80 % případů si s tím víme rady sami. Po ošetření jde do naší intenzivní péče, a když všechno probíhá jak má, tak pak do rehabilitace a na vypuštění.

Byly nějaké případy, které ti uvízly v hlavě?

Toho bylo! Jednou jsme tu třeba měli rysí mláďata. Samiči chytli na Vsetínsku do želez. Přestože to byla malá kořata, byla velmi divoká, těžko se s nimi pracovalo. Nebo před dvěma lety jsme osvobozovali daňka, měl na lopatách zamotaný ohradník. Nakonec nám s tím museli pomoci policajti, kteří ho zalehli. Takových případů bylo víc. Třeba srnci zamotaní v plstech, jak se balí balíky sena.



FOTO: ARCHIV ZÁCHRANNÉ STANICE BARTOŠOVICE

Byly ale i úplně katastrofální případy. Pamatuji, že jsme jednou zachraňovali výra, kterého chlapík držel v kleci pro kanárky. Ten výr byl zhruba třetinové velikosti, než by normálně dorostl. Mě osobně se nejvíce dotýkají případy kolem „našich“ orlů. Je o mně známo, že stojím za projektem návrat orla skalního, což je taková moje srdečná záležitost, taková ochránářská třešnička na dortu. Takže mě hodně vzaly případy, kdy nám ty orly postřelili, zastřelili, otrávnili. To byly dost kruté chvíle. I když jsme samozřejmě počítali s tím, že se podobné případy stanou. Přes všechna negativa se ten projekt vyvíjí velmi dobře a mám z něj radost.

Kromě léčení zvířat se stanice intenzivně věnuje i ekologické výchově. Proč si ke všem starostem s péčí o zvířata ještě přidělává práci?

Ono spousta zvířat, zejména mláďat, se dostává do stanic zbytečně. Troufám si tvrdit, že až kolem deseti dvaceti procent. Lidé nemají žádné základní biologické znalosti, mnohdy sbírají mláďata jak houby v lese. Takže ekologická výchova a osvěta slouží mimo jiné k tomu, abychom eliminovali zbytečné příjmy. A je to spojeno i s řadou dalších faktorů. Ekovýchova ve školách je mizerná a pokud do dětí nedostaneme nějaký vztah k přírodě, tak těžko můžeme uvažovat, že se ochrana přírody stane nějakou zásadní záležitostí.

My máme ročně návštěvnost kolem 8000 lidí a myslím si, že alespoň u části z nich něco v těch hlavách zůstane. Nikdy to není tak, že by se mohli podívat na zvířata, oběhnout to a vypadnout. Vždycky jdou s lektorem, důležité součástí je výklad.

Pokud má stanice možnost vybudovat expoziční část, dokáže si zajistit lektorský tým, pak si myslím, že je téměř její povinnost něco takového dělat. Podle mě to je jediná cesta, jak populaci trochu vzdělávat. Proto jsme také šli do snad už posledního velkého projektu, alespoň mého určitě, do vybudování nového návštěvníckého centra Domu přírody Poodří. Dneska tvoří ekologická výchova 50 % naší práce, to bez debat.

A v neposlední řadě, myslím, že stanice, které dělají více různých činností, mají daleko větší šanci na přežití než malé stanice, které se nevěnují ničemu jinému než léčení zvířat. Mají více zdrojů financování, více personálu, který si v případě nějakých problémů může vzájemně vypomoci.

Když se podíváme „za vrata“ barošovické stanice – jak vznikla Národní síť záchranných stanic? Pokud vím, tak něco podobného v Evropě a možná ani ve světě neexistuje.

Už v průběhu 80. let postupně vznikly i další stanice. Začátkem 90. let jsme se ve spolupráci s tehdejšími Českým ústavem ochrany přírody snažili dát dohromady nějakou koncepci, strategii stanic. Uvažovali jsme tehdy o větším navázání na státní správu, systému krajských záchranných stanic, což nakonec kvůli nezájmu státní správy a finanční náročnosti padlo.

...a koordinační roli převzal ČSOP.

Přesně tak. V roce 1997 jsme na konferenci, kterou jsme pořádali v Kuníně k záchranným chovům a odchovům, pozvali i zástupce všech tehdejších provozovatelů záchranných sta-

nic. Nakonec se nás tam sešlo devět a tam se dal dohromady základ dnešní Národní sítě.

S jakými největšími problémy se Národní síť potýká?

V první řadě je to otázka financování. Stanice by měly mít alespoň nějakou jistotu, že budou mít řekněme 50 % rozpočtu zajištěno. Protože v opačném případě je to obrovská nejistota, zejména u menších stanic je personál přetížený už jen tím, že musí shánět finanční prostředky. Stát na stanice nakládá tisíce povinností. Co se týče chovatelských záležitostí, stanice mají dneska přísnější podmínky než zoologické zahrady. Ale ani slovíčka se nikde nemluví o finančních záležitostech. Těch povinností, vyplývajících z legislativy, je vůbec ohromné množství. Nejen veterinární zákony, zákon o ochraně přírody a krajiny, zákon na ochranu zvířat proti týrání, ale i zákoník práce, bezpečnostní předpisy... Když si vezmeš, že to je nepřetržitý provoz, víkendy, služby, práce se zvířaty, riziko různých chorob...

Problémem je i personální slabost některých stanic. Pokud se to dělá s velkým nasazením, asi nějaké hodně malé území lze zvládnout i v jednom, ve dvou lidech. Ale je nutné si uvědomit, že to je služba ve dne v noci, krmení mláďat několikrát denně, člověk si taky někdy musí odpočinout, a pokud pak třeba onemocní, je to velký problém. I z pohledu zákonů. Myslím, že každá stanice, i ta malá, by měla mít alespoň tak tři lidi.

Národní síť se určitě musí dále vyvíjet. To čeho jsme dosáhli, je jedna věc, ale dala by se dělat i řada dalších věcí. Třeba sledování zvířat po vypuštění, jejich zapojení do běžného života. Nebo užší spolupráce s veterinární univerzitou a přírodovědnými fakultami. Ve stanicích je spousta z vědeckého hlediska zajímavého materiálu, ale pokud vím, tak úhyny na vyšetření dávají tak dvě tři stanice. A také by, myslím, měly být stanice aktivnější v projektech přímo navazujících na ochranu druhů, jako je ochrana obojživelníků, ochrana netopýrů a rorýsů, kde jsou obrovské problémy vzhledem k zateplování, a podobně. Ale je mi jasné, že je to navázané na finance a že těžko můžeme něco takového chtít od stanice, kde jsou jeden nebo dva lidi. ☒

Asi 5 km na jihozápadně od Louňovic pod Bláníkem se nachází malá, dnes již poněkud zapomenutá osada Roudný. Tak tomu ale nebylo vždy.

TEXT PAVEL JAKUBŮV

V nedávné minulosti patřil Roudný s jeho rozsáhlým zlatodollem k významným místům Podblanicka. Zlatodůl patřil k nejvýznamnějším zaměstnavatelům tohoto regionu a jeho sláva sahala daleko za hranice regionu. Od definitivního uzavření zlatodolu okolo roku 1950 neuplynulo zase tolik času, a i přesto o této technické památce slyšel málokdo. Již v minulosti byla snaha tuto lokalitu zatraktivnit pomocí naučné stezky. Bohužel zub času se na této původní naučné stezce podepsal podobně jako na areálu zlatodolu a ze stezky zbylo postupem času jen několik zašlých značek na stromech.

Permoník Ruda zve...

Snaha o znovuzpřístupnění celé lokality vyvrcholila v sobotu 13. července 2013, kdy byla oficiálně otevřena nová naučná stezka, která návštěvníkům přibližuje historii tohoto svého času velmi významného zlatodolu. Na místě bývalého zlatodolu Roudný vznikla první technická naučná stezka na Podblanicku, která se stala významným prvkem geoparku Kraj blanických rytířů. Tento geopark se snaží přiblížit geologickou minulost Podblanicka široké veřejnosti. Trasa naučné stezky



FOTO: PAVEL JAKUBŮV

Naučná stezka Roudný



FOTO: PAVEL JAKUBŮV

o celkové délce cca 4,5 km prochází nejvýznamnějšími částmi této unikátní památky. Celkem na šestnácti informačních tabulích, které jsou umístěny na stojanech ve tvaru štolní vřdřevy, takže imitují vstup do štol, se mohou návštěvníci seznámit s historií a fungováním zlatodolu od dob středověku až po 50. léta 20. století, kdy proběhly poslední průzkumné práce na tomto ložisku. Na každém zastavení se mohou setkat s permoníkem Rudou z Roudného, který přibližuje činnost v dole nejmenším návštěvníkům. Hlavní zastavení jsou doplněna dalšími deseti panely s historickými fotografiemi umístěnými na místech, kde byly před lety vyfotografovány. Návštěvník tak může porovnat současný stav s fotografií starou i přes 100 let. Aby byla stezka ještě o něco atraktivnější, bylo na trase stezky vybudováno pět „hravých“ zastavení, na kterých se mohou návštěvníci například sami přesvědčit, jak velká je krychle zlata vážící jednu tunu, nebo si mohou vykopat a odnést střepe z tavicích nádob používaných při získávání zlata. Protože stezka prochází velmi členitým terénem, bylo na trase vybudováno necelých 80 m zemních schodišť a ručně urovnáno několik desítek metrů cest. Tyto úpravy značně zpříjemnily návštěvu lokality a zvýši-

ly celkový komfort. Celý terén bohužel znemožňuje projetí trasy na kole, a proto je stezka vhodná především pro pěší. Doplnkové informace k naučné stezce jsou uvedeny v nově vydaném průvodci, který lze získat na informačních bodech Kraje blanických rytířů nebo v Podblanickém ekocentru ČSOP.

Celý proces budování stezky začal již o 1,5 roku dříve, kdy byla ČSOP Vlašim přidělena dotace z Programu rozvoje venkova. Po zpracování administrativní části dotace byly zahájeny práce na shromažďování historických dat o zlatodolu včetně opravdu velkého množství fotografií, které se z činnosti na Roudném zachovaly. Historické fotografie jsou stěžejní částí celé naučné stezky a pomáhají návštěvníkům vytvořit si představu o tom, jak se na Roudném žilo v době, kdy se tu těžilo zlato. Na podzim roku 2012 byly zahájeny terénní práce na lokalitě a bylo bohužel nutné zdolat mnoho technických nesnází, které nebylo při tvoření projektu možné předpovídat. Naštěstí se vše povedlo vyřešit a na Roudném je dnes velmi atraktivní naučná stezka, která – jak všichni doufáme – nedovolí zapomenout na část naší historie, která je s tímto jedinečným místem spojena. ☒

Autor je členem ČSOP Vlašim. Kontakt: pavel.jakubuv@csop.cz



FOTO: LUBOŠ VANĚK

Z historie ochrany ptactva

Pro tentokrát ještě zůstaneme u IX. ročníku Krásy našeho domova, tedy v roce 1913. Za pozornost tam stojí mimo jiné obsáhlé pojednání K. Kněžourka pod názvem Řešení otázky o ochraně ptactva. Dovolujeme si z tohoto textu přetisknout alespoň několik úryvků:

Budiž tu vzpomenu pařížské konvence či smlouvy z měsíce června 1895, kterou přijala a podepsala většina států evropských. ...Hamburk má od 1. dubna 1906 dokonce už svého státního strážce či snad po našem způsobu inspektora ptactva, který se učil po tři léta u barona Berlepsche a jeho starého strážce v Seebachu. Muž ten (Otto Theil) není však jen pro státní území hamburské ustanoven, anobř i každému soukromníku jest vždy k službám. Kéž by příklad tento nalezl všeobecného napodobení i u nás, neboť pak by také skutečně veškerá opatření za účelem ochranným podnikaná – jako zakládání ochranných porostů, zavěšování budek, krmení ptactva v zimě, hubení škodné – byla správně a bezvadně prováděna.

...Při tom jest nemalého významu ta okolnost, že veškeré státy provádějí tato ochranná opatření hlavně na základě proslulého spisku barona Berlepsche: „Veškerá ochrana ptactva, její odůvodnění a provádění“. Spisek sám byl přeložen do všech snad jazyků evropských a u nás i ornitholog prof. Janda u výtahu tak učinil.

Od těch dob, kdy bylo člověku pozorovati nápadný úbytek ptactva ku škodě polního a lesního hospodářství, jakož i ku škodě harmonie a krásy přírodní zejména, od těch dob počínají se jevit snahy ochranné. A tu lze stopovati dějiny ochrany ptactva až do XVIII. století. Jsou to jména Oken, Gloger, Lenz, Brehm, Russ, Liebe, samí to známí ornithologové němečtí a zahraniční.

Autor však snahy těchto pánů považuje vesměs za neúspěšné (aniž by přesně specifikoval, čím) a od ochrany ptactva ve svém důsledku spíše odrazující, a proto se vrací k již zmíněnému baronu Hansi von Berlepsch.

Zajisté nebude nezajímavé zvěděti, kterak se baron Berlepsch dodělal nejen bezpečného, ale i celkem jednoduchého řešení otázky ochranné. Výsledky své práce děkuje té okolnosti, že provozoval svoje pokusy čistě vědecky, prost vši sentimentality a všeho přehánění.

Řídě se slovy zvěčnělého Liebe: „Učte se nejprve dokonale znáti život ptáků, nežli se odhodláte se zdarem je ochraňovati.“, věnoval se již záhy z mládí studiu a hlavně zevrubnému a důkladnému pozorování ptačího světa. A tak měl za sebou skoro 20 let tiché a neúnavné práce, když vystoupil se svými zkušenostmi poprvé na veřejnost. A i nyní pokládá si za životní svůj úkol vyhledávat správné cesty ku dosažení úspěšné ochrany ptactva. ... Při všech svých studiích a pozorování dospěl k resultátu, že veškerá ochrana ptactva může jediné a jen spočívat na korektně čili opravě člověkem pokažené přírody a že se tak dít může zase jen přírodou samou a nebo přesným pokud možno její napodobením. Všechny tak

zvané vynálezy na poli ochranném prolašuje předem za nesmysl a hlavní důvody všech předešlých nezdarů. A proto, že sám při všech svých pokusech jediné toho vždycky dbal, aby od přírody samé vycházel, byl konečný cíl snah jeho a konání všeho skvěle korunován. A možno tudíž vším právem říci, že nám vypěstoval čili zanechal přísně přirozenou a rozumnou ochranu ptactva. Při tom není a nebyl, jako většina ornithologů před ním, pouze theoretikem, anobř všecko, cokoli na veřejnost o ochraně ptactva vydal, vyzkoušel na rozsáhlé pokusné stanici v Seebachu...

Podrobnému popisu této stanice, rozkládající se na „500 jitrech půdy“ (tedy nějakých 280 ha) a zahrnující zámecký park, pole i les, je věnováno několik následujících stránek...

...Nápadna je totiž každému ta okolnost, že i v nejhustších porostech vysokokmenných daří se výborně bujnému podrostu. K tomu ovšem majitel také obrátil veškeren svůj zřetel a stále zkoušel, kterých a jakých křovin ku podrostu by se mělo použít pod hustě zapojenými stromy a o jehož veliké důležitosti byl přesvědčen. Zvláštním a účelným způsobem stříhané houštiny, jakož i svazované větve a pruty slouží četným ptákům za vhodná a také používaná hnízdiště. Zde právě člověk prakticky sezná, kterak ochrana ptactva a rostlinstva ruku v ruce kráčet musí...

...dvě hodiny cesty odtud jest les, ve kterém přes 2000 ptačích budek různé velikosti jest rozvěšeno. Poněvadž pak tu není daleko široko žádné volné, otevřené vody, pořízeny v něm nádržky ku pití a koupání a tím ještě jiné druhy ptactva sem budou přilákány.

Mimochodem, ornitologická stanice v Seebachu stále existuje a i dnes ji lze při návštěvě Durynska navštívit (www.vogelschutzwarte.de).

Vypsal a komentářem opatřil Jan Moravec

Novinky v českém právu životního prostředí

TEXT MILAN DAMOHORSKÝ,
PETRA HUMLIČKOVÁ

V listopadu 2013 Poslanecká sněmovna schválila podle čl. 33 odst. 5 Ústavy České republiky zákonné opatření Senátu č. 344/2013 Sb., o změně daňových zákonů v souvislosti s rekodifikací soukromého práva a o změně některých zákonů. Tento velmi obsáhlý balík změn daňových předpisů přináší i jednu zásadní změnu pro fungování spolků. Dle zákona č. 304/2013 Sb., o veřejných rejstřících právnických a fyzických osob, přešla pravomoc k vedení rejstříku z Ministerstva vnitra na Ministerstvo spravedlnosti a rejstříkové soudy. Za tento velmi pozitivní krok k celkové transparentnosti neziskový sektor dlouhodobě a intenzivně bojoval a lze jej proto uvítat. Bohužel díky zmiňovanému zákonnému opatření je spojen s negativním efektem – neziskové subjekty (spolky, nadace, obecně prospěšné společnosti) nejsou osvobozeny od poplatků za zápis do rejstříku a změny zápisu v rejstříku dle zákona č. 549/1991 Sb., o soudních poplatcích. Zápis nebo změna v rejstříku je tak zatížena poplatkem ve výši 1000 Kč. Neziskový sektor tak nyní intenzivně pracuje na osvobození od tohoto poplatku (v březnu 2014 byl již zpracován návrh novelizace).

Vláda premiéra Rusnoka naznačovala, že by bylo možné zrušit limity pro těžbu hnědého uhlí v severních Čechách. Dne 12. 12. 2013 proto poslanci přijali velkou většinou a napříč politickými stranami následující usnesení: „Poslanecká sněmovna vyzývá vládu České republiky

- a) nerušit ani nijak měnit usnesení vlády České republiky číslo 444 ze dne 30. října 1991, kterým vláda schválila závazné limity omezení těžby hnědého uhlí v severních Čechách;
- b) nepodnikat žádné kroky ve věci vzniku společné těžbařské firmy státu s vlastníky dolu.“

Schválena byla novela zákona o obalech (sněmovní tisk č. 53), která ještě nebyla vyhlášena ve Sbírce zákonů. Poslaneckým pozměňovacím návrhem poslance Urbana

Vzhledem k volbám na podzim roku 2013 a dlouhému období sestavování vlády bylo v posledním půlroce přijato pouze několik málo předpisů s vlivem na životní prostředí. V tomto článku se proto vedle jejich představení budeme věnovat i plánům nové vlády do budoucna.



FOTO: JAN MORAVEC

byl snížen recyklační cíl pro obaly (ve všech kategoriích o 5 %).

Připravovaná legislativa

Senát připravil novelu zákona o ovzduší (senátní tisk č. 182, poslanecký tisk č. 77). Novelizace kromě několika málo technických úprav v novém zákonu o ovzduší navrhuje i jednu novinku. Provozovatelé menších stacionárních zdrojů zahrnutých do přechodného národního plánu jsou stávajícím zněním zákona podstatně znevýhodněni. Zatímco velcí provozovatelé s velkým množstvím zdrojů mohou v rámci portfolia jimi provozovaných zdrojů optimálně rozložit připravované investice ke snížení vlivu na životní prostředí a zvyšování účinnosti výroby energií, menší provozovatelé (často pouze s jedním zdrojem) tuto možnost nemají, což vede ke zbytečnému zvyšování nákladů bez efektu pro životní prostředí.

Novelační bod proto směřuje k umožnění výměny části emisních stropů nejen u jednoho provozovatele, ale i mezi provozovateli s vyloučením možnosti zvýšení emisí za Českou republiku i v rámci nejzatíženějších oblastí. Návrh byl v březnu projednán v rámci Poslanecké sněmovny.

Klíčovou připravovanou novelizací je změna zákona o posuzování vlivů a s ním související novela stavebního zákona a zákona o ochraně přírody a krajiny. Tato novelizace je vyvolána infringementovým řízením Evropské komise proti České republice z důvodu nedostatečné transpozice směrnice o posuzování vlivů. Na konci září 2013 uspořádal výbor pro územní rozvoj, veřejnou správu a životní prostředí spolu s výborem pro hospodářství, zemědělství a dopravu (oba výbory senátu) a Hospodářskou komorou seminář „Evropská úprava směrnice EIA a její implementace v České republice“. Vláda již v březnu projednala možné způsoby řešení a Ministerstvo životního prostředí předpokládá předložení návrhu do vlády na červen 2014. Přestože Evropská komise vyčítá České republice nedostatečné zapojování veřejnosti (včetně spolků) do rozhodování a velmi omezený a neefektivní soudní přezkum, navrhovaná řešení sice formálně požadavkům vyhovují, ale ve svém důsledku dále možnosti veřejnosti oslabují. Finální verzi novelizace bude tedy nezbytné pečlivě sledovat a usilovat o skutečné naplnění cílů směrnice a zlepšení postavení veřejnosti v řízeních s vlivem na životní prostředí.

Dle programu legislativních prací vlády Ministerstvo životního prostředí plánuje v roce 2014 předložit vládě a Poslanecké sněmovně následující předpisy: návrh zákona, kterým se mění zákon č. 383/2012 Sb., o podmínkách obchodování s povolenkami na emise skleníkových plynů (březen 2014), návrh zákona o prevenci závažných havárií způsobených vybranými nebezpečnými látkami nebo chemickými směsmi (jedná se o transpozici unijního práva, která by měla být předložena vládě k červnu 2014), návrh zákona, kterým se mění zákon č. 185/2001 Sb., o odpadech (jedná se o transpozici unijního práva, která by měla být předložena vládě v září 2014), věcný záměr zákona o odpadech a o zpětném odběru výrobků s ukončenou životností (září 2014) a návrh nařízení vlády o Plánu odpadového hospodářství (říjen 2014). Další rok se pak uvažuje o i zákonech o NP Šumava a Křivoklátsko i o dalších změnách. ☒

Autoři působí na Právnické fakultě Univerzity Karlovy (M. Damohorský je jejím proděkanem)

Doplňování národního seznamu evropsky významných lokalit soustavy Natura 2000



FOTO: JAN MORAVEC

Soustava Natura 2000 je systém chráněných území evropského významu. Každá členská země EU má vymezena tato území, která mají za cíl uchovat či zlepšit stav fenoménů významných v evropském měřítku (evropských stanovišť a evropsky významných druhů).

TEXT JINDŘIŠKA JELÍNKOVÁ

né druhy a typy přírodních stanovišť. Pro zodpovědné orgány ochrany přírody (AOPK ČR, KÚ, MŽP) i NNO to bude zejména v letošním roce znamenat poměrně náročnou práci, která ve finále vyústí v novelu stávajícího nařízení vlády o národním seznamu, který bude poté, po schválení a zhodnocení Evropskou komisí, publikován v tzv. evropském seznamu.

Evropská komise předložila seznam nedostatečně zastoupených fenoménů v národní soustavě EVL (4 fenomény v panonské biogeografické oblasti a 37 fenoménů v kontinentální oblasti), často i s konkrétními návrhy EVL, ve kterých by měl být daný fenomén doplněn. Tyto návrhy jsou v současné době revidovány ze strany AOPK ČR, která byla pověřena Ministerstvem životního prostředí, aby po odborné i faktické stránce doplnění zajišťovala.

Jako podkladové informace k návrhům jednotlivých nových lokalit, či stávajících lokalit, do kterých se bude doplňovat chráněný fenomén (předmět ochrany), budou sloužit zejména:

- revize lokalit z původních návrhů, které byly již využity při doplňování v letech 2007 a 2009
- revize lokalit tzv. stínového seznamu a z návrhu Koalice pro Naturu
- revize možností doplnění předmětů ochrany do EVL, kde se nedostatečně fenomény vyskytují, ale nejsou zde dosud předměty ochrany
- revize zvláště chráněných území s výskytem předmětných stanovišť a druhů

- analýza vrstvy mapování biotopů, analýza nálezové databáze druhů (NDOP)

Po sestavení prvních návrhů budou data ověřována v terénu, což budou zajišťovat zejména regionální pracoviště AOPK ČR. Dále budou probíhat odborné konzultace návrhů s krajskými úřady a v případě potřeby zajištěny odborné studie. Na podzim letošního roku by měla být dokončena fáze kompletace návrhů a jejich připomínkování ze strany MŽP, dále shromáždění podkladů pro předjednání s vlastníky pozemků a vlastní předjednávání. Práce na doplňování národního seznamu EVL by měly být dokončeny na jaře roku 2015, kdy se plánuje předložení návrhu novelly nařízení vlády o národním seznamu do mezirezortního připomínkového řízení.

„Problematické“ EVL

Současně s doplňováním národního seznamu budou také řešeny stávající EVL, které jsou tzv. problematické. Jedná se o EVL, kde byla v minulosti nesprávně vymezena hranice, nebo kde jsou problémy s výskytem předmětů ochrany. Tyto úpravy budou však nejdříve projednány s Evropskou komisí, která změny ve vymezení hranic či změny v předmětech ochrany musí nejprve odsouhlasit, aby mohly být zařazeny do připravovaného nařízení vlády. Jedná se o rozsáhlou agendu, která vyžaduje úzkou spolupráci mezi ochranou přírody a vlastníky dotčených pozemků. ☒

Autorka je vedoucí odboru strategií a mezinárodních závazků AOPK ČR. Kontakt: jindriska.jelinkova@nature.cz

Pestrý-Bunt přeshraniční projekt v Krušných horách

Nápad na realizaci společného přeshraničního projektu vychází právě z těchto přání: upevnit stávající kontakty, provádět společná praktická opatření a nadchnout mladé lidi pro biologickou rozmanitost.

Jako motto projektu jsme si zvolili výrok „Zelený znamená pestrý“, přičemž „pestrý“ (německy „Bunt“) chápeme jako synonymum slova „rozmanitý“.

Jedním z cílů společného projektu byl pokus o reintrodukcii prstnatce bezového v saské části Krušných hor. Tato orchidej, vyskytující se ve dvou barevných variantách, je na německé straně již od 80. let považována za téměř vymizelý druh. Je zmiňována již jen zbytková populace ve východní části Krušných hor. Na české straně Krušných hor je však botanikům známo ještě několik málo lokalit výskytu. Část posečené biomasy byla se souhlasem úřadu přenesena na německou stranu. Biomasa výchozí lokality, obsahující semínka orchideje, byla rozmístěna na k tomu určených lokalitách chudých na živiny. ... Až po skončení projektu se ukáže, zda bylo dosaženo bezového na německou stranu.

Prstnatec bezový.



FOTO: ČESTMÍR ONDRÁČEK

Dalším praktickým opatřením projektu na německé straně byla podpora charakteristických rostlin horských luk na vybrané ploše v přírodní rezervaci „Rauschenbachtal“ u Arnfeldu ve střední části Krušných hor. V průběhu desetiletí se výrazně zhoršil stav místních horských luk. Plocha byla silně poškozena pastvou dobytka. Následně se plochy přestaly zcela využívat a tento stav trval až do roku 1998. ... Od roku 1998 se o plochy stará Naturschutzzentrum Erzgebirge. Byl zaznamenán obrát k lepšímu, což dokazuje zvýšený výskyt druhů typických pro horské louky. Přesto však na plochách stále převažovala dominantní ostřice třeslicovitá. ... Při pochůzce v terénu jsme se domluvili se zástupci místního úřadu ochrany přírody a projektovým partnerem, Pozemkovým spolkem Fergunna, na vhodných opatřeních... Nejdříve jsme koncem srpna prokypřili svrchní vrstvu půdy odpovídající technikou. Následně jsme ručně rozmístili biomasu získanou pokosením nedaleké horské louky. Semínka obsažená v biomase by měla obohatit druhovou rozmanitost na této lokalitě. Další posekání louky koncem května mělo zamezit rozkvetení ostřice a růstu vegetace. ... Cílovým druhem opatření se stala nachově zbarvená chrpa parukářka, jež je v Sasku ohroženým druhem. Toto finančně nenáročná opatření umožňuje zlepšení podmínek tohoto pěkného rostlinného druhu a zvýšení počtu dalších rostlin charakteristických pro horské louky.

„Jen to, co známe, umíme lépe chránit.“ Tato myšlenka provází den druhové rozmanitosti, jež inicioval časopis GEO, a koná se v celém Německu již mnoho let. V květnu 2012 se proto sešli studenti Scholy Humanitas z Litvínova a němečtí účastníci dobrovolného ekologického roku (FÖJ) ze

Čeští a němečtí odborníci a zájemci o přírodu Krušných hor udržovali již v minulosti četné kontakty. Přes občasné problémy s dorozumíváním na obou stranách je spojoval společný zájem: nadšení pro krušnohorskou přírodu a přání udělat něco konkrétního pro její ochranu.



FOTO: CLAUDIA POMMER

Obnova horských luk v přírodní rezervaci Rauschenbachtal.

střední části Krušných hor v areálu Naturschutzzentrum Erzgebirge, aby společně doslova „vzali pod lupu“ faunu a flóru dvou zdejších přirozených luk v ovocném sadu. Při „inventuře druhů“ je podpořilo 6 českých a německých odborníků. Přestože se zde přirozené louky v ovocném sadu nenacházejí dlouho, podařilo se nám objevit zajímavé druhy.

Na jaře 2013 bylo založeno „Sdružení přátel na podporu biologické rozmanitosti v Krušných horách/Erzgebirge e.V – Pestrý-Bunt“, které chce navázat na společné aktivity a upevnit stávající kontakty. Členem sdružení se může stát každý zájemce o přírodu a krajinu Krušných hor s eventuálním přáním udělat něco pro její ochranu. ☒

Úryvky textu převzaty z brožury, vydané na závěr projektu. Partneři projektu byly Naturschutzzentrum Erzgebirge gGmbH, ZO ČSOP Fergunna Teplice a Schola Humanitas Litvínov. Více informací o projektu i nově vzniklém sdružení naleznete na www.pestry-bunt.eu.

Jak moc se na tomto procesu podílejí klimatické změny? Jak moc je to důsledkem kořistnického přístupu člověka ke krajině? Zajisté nad těmito závažnými otázkami bádají týmy vědců, debatují hordy politiků a uvažují řady podnikavců. Nechme je při tom a pojďme udělat to, co je v našich silách.

Čvachtly čvacht

Co třeba taková důkladná inventura? Br. Hrozně slovo, skrývající nudnou, nepřijemnou činnost. Vysloveně to smrdí papírováním. Nicméně v našem případě se to slovo docela hodí. Inventura vody kolem nás. O papírování to moc nebude, nebojte. Je to s podivem, ale ona ta voda kolem nás není zas až tak moc zinventarizována = zmapována. Jasně. Máme tu rybníky, potoky, řeky, jezera přírodní i přehradní, rašeliniště – vše pěkně zaškatulkované, popsané, prozkoumané, zaměřené, zakreslené v mapách, ochráněné zákony. Dvanácti našim mokřadům se dokonce dostalo ocenění nejvyššího – zapsání do Ramsarského seznamu mokřadů mezinárodního významu. Tak o této vodě se zjevně ví úplně všechno. Ale kolem nás je i voda jiná. Nenápadná. Mnohdy si jí všimnete (pardón, omlouvám se za urážku všem znalcům teréňákům), až když máte neodbytný pocit, že vám teče do bot. V případě dobrých bot, až když s každým krokem vyloudíte malebné „mlask“ či „čvacht“.

Zamokřená louka, mělké lesní jezírko, starý náhon, tůňka, prameniště... Tak o této vodě se toho zas tak moc neví. Přitom pro nás, pro přírodu i krajinu má jakákoliv voda zadržaná v krajině nesmírný význam. Zejména, když u ní nehrozí překotný odtok. Je zdrojem vláhy pro rostliny i zvířata a zpomaluje případné povodňové vlny. Miniaturních mokřadků jsou u nás tisíce.



FOTO: PATRIK SLÁMA

Naše mokřady

O tom, že voda nám bude v blízkém budoucnu způsobovat velké problémy, asi nikdo nepochybuje. Dlouhodobý nedostatek i krátkodobé přebytky vody ovlivní žití lidí, tvář naší krajiny i biotopy prakticky všech živočichů a rostlin.



FOTO: JAN MORAVEC

TEXT PETR N. STÝBLO



Jsou nenápadné a proto, bohužel, umí i nenápadně zmizet. Melioracemi, zavezením, zastavením jich zřejmě zmizela většina. Na mapách nejsou, do přírody úředníci nechodí. Dokonce do ní nechodí (výjimkám se opět omlouvám) ani úředníci státní ochrany přírody. V GISech, NDOPEch či databázích – smiřme se s tím, že to jsou dnes hlavní podklady pro ochranu přírody – takovéto hodnotné mikrolokalitě většinou nenajdou.

Nový program ČSOP

Cíl nového svazového programu, nazvaného Naše mokřady, je jasný: zabránit nenápadnému mizení malých mokřadů z naší krajiny tím, že se o nich bude vědět. Nechceme si hrát na složitou vědu, vsázíme na jednoduchost tak, aby se našeho programu mohl zúčastnit každý, kdo bude mít zájem. Vytvořili jsme mapovací kartu mokřadu – viz příloha tohoto vydání časopisu. Jsou na ní jen ty nezákladnější údaje, které chceme, aby nám mapovatelé hlásili. Stejná karta v elek-

tronické podobě je na novém webu programu www.nasemokradky.cz. Na tomto webu budeme všechny „objevené“ mokřady zveřejňovat. Samozřejmě se také budeme snažit zajímavé údaje nahlášené mapovatelí postupně ověřovat. K tomu máme koneckonců v ČSOP dost odborníků. Ověřená data poskytneme státní ochraně přírody.

Pokud se nám podaří oslovit veřejnost, vznikne po pár letech unikátní soubor pro ochranu přírody velmi cenných údajů. Generální partner tohoto programu – společnost Heineken – nám pomůže především s oslovováním a motivováním veřejnosti. A protože „motivační dárky“ Heinekenu nejsou tou správnou odměnou pro některé naše potenciální spolupracovníky, například pro mapující dětské oddíly, přidáme nějaké další typy odměn, například nová ochranná trička ☺

Mokřad je, když...

Definice mokřadů je u nás přešršel. Přesto – no, spíš právě proto – jsme si pro účely programu Naše mokřady definovali mokřad, o který nám teď jde:

Mokřad je místo, kde voda odpočívá. Je to kus země, který je celoročně

nebo alespoň po velkou část roku zamokřený, často i s viditelnými vodními plochami. Mokřadem rozumíme různé močály, prameniště, rašeliniště, podmáčené louky, jezírka, tůně, ale třeba i zamokřená dna opuštěných lomů, dočišťovací rybníčky domovních čistíren, strouhy či trvalé louže v polích.

Mokřady se vyznačují specifickými rostlinami i živočichy. Ti prozradí, zda jde skutečně o mokřad, nebo jen o náhodnou mokřinu, vzniklou po velkém dešti.

Mokřadem v našem pojetí není rybník, přehradní nádrž, řeka či potok. Může jím však být stará tůň v bezprostřední blízkosti vodního toku. Mokřady, které jsou známé a chráněné, jako třeba rašeliniště na Božím Daru, Velkém Dárku či Mrtvý luh na Šumavě, rovněž předmětem naší pozornosti nejsou. A podobně i jezírko, vytvořené na zahrádce, je sice pro přírodu důležité, ale v našem programu hraje jen velmi okrajovou úlohu. Mokřadem není nic, co by mělo stavidlo či jiné funkční zařízení na regulaci hladiny vody, ale zamokřené dno desítky let vypuštěného rybníka mokřadem je.

Základní vlastnosti mokřadů, které jsou cílem našeho projektu, tedy jsou:

- alespoň po část roku zamokřené území
- výskyt mokřadních druhů rostlin a živočichů
- není chráněn a více méně ani známý ochranné veřejnosti
- nelze v něm uměle regulovat hladinu vody
- není za plotem anebo je přístupný veřejnosti alespoň na požádání

Vzpomínám si na malou prohlubeň uprostřed panelákového sídliště. To zřejmě postavili na bývalém mokřadu. Díky tomu se v té díře, vzniklé asi od kol nějakého zapadlého stavebního stroje, držela voda skoro po celý rok. Každé jaro byla prohlubeň plná ropuch zelených. Občas se objevil i čolek. Další taková živá vodní ploška byla na stejném sídlišti více jak kilometr daleko. Na mapách byste je nenašli, vždyť dohromady měly čtyři, možná pět čtverečných metrů. Přesto byly pro zachování zdejší populace uvedených obojživelníků naprosto klíčové. Tak o takové Naše mokřady nám jde! ☺

Autor je ředitelem Kanceláře ÚVR ČSOP. Kontakt : petr.styblo@csop.cz

ČSOP vydal...

ČSOP Děčínsko
(info@csopdecinsko.cz, 775 170 509)

- **Bobří rok, S větrem o závod** (Jan Šmuncar, Petr Nesvatba) – další dva z komiksových příběhů obyvatel Labských pískovců, tentokrát o životě bobří rodinky a o vymizení a opětovném návratu sokolů



ČSOP Cheb
(csop.cheb@seznam.cz, 354 436 299)

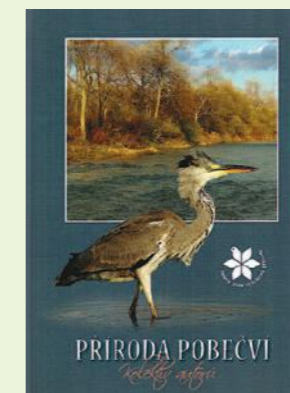
- **Ptactvo Chebska** (Dětmar Jäger a kol.) – reprezentativní barevná publikace souborně dokumentující výskyt více než pětácti různých nejzajímavějších druhů ptáků na Chebsku

ČSOP Launensia
(info@launensia.cz, 606 935 046)

- **Prstnatce České republiky** (Vlastislav Vlačička) – publikace představující jeden z rodů našich orchidejí i některé lokality jejich výskytu

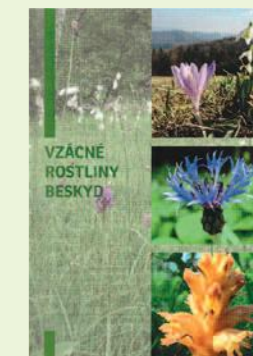
ČSOP Lipník nad Bečvou
(tompres@cmail.cz, 724 205 487)

- **Příroda Pobečví** – kniha představující podrobně krajinu i přírodu regionu, o němž se dočtete též na str. 10–11 tohoto časopisu



ČSOP Salamandr
(salamandr@salamandr.info, 777 949 268)

- **Vzácné rostliny Beskyd** – fotografiemi i mapkami bohatě vybavená publikace, představující to nejzajímavější z beskydské flóry; též ke stažení v pdf na <http://valassakrajina.cz>.



cz/wp-content/uploads/2014/02/Vzacne-rostliny-Beskyd-web.pdf

ČSOP Veronica
(veronica@veronica.cz, 542 422 750)

- **Co s okny** (Jan Hollan) – brožura s množstvím faktů a argumentů, že upravená stará okna jsou mnohdy lepší než nová; též ke stažení v pdf na http://www.veronica.cz/dokumenty/co_s_okny.pdf



ČSOP Zbrašov
(zbrasov@caves.cz, 581 601 866)

- **Hranická propast** (Barbora Šimečková) – brožura představující minulost i současnost naší nejlhubší propasti i přilehlé národní přírodní rezervace Hůrka



Ústřední výkonná rada ČSOP
(info@csop.cz, 222 511 494)

- **Naše ekocentra** – sborník představující náplň jednotlivých ekocenter ČSOP
- **Živá zahrada** – leták představující stejnojmennou soutěž, jejímž cílem je přilákat na svoji zahradu co nejvíce živáčků ☺

(v přehledu nejsou zahrnuta periodika, pohlednice, plakáty a další propagační tiskoviny)

Stalo se...

Už se stalo tradicí, že vánoční kolo Živé zahrady je spojeno s dětskou malovací soutěží. Tentokrát vyžadovala účast více či méně fantazie – tématem totiž bylo: „Jakého ptáka byste rádi viděli na svém krmítku“. A tak se kromě reálných tužeb objevila i spousta ptáků fantastických, jako třeba housenčků tenkozubů, námořníčků obecných, kuřinožka či duhováček. Posuzování výtvorů věru nebylo lehké. V kategorii 3–6 let nakonec zvítězil Gabriel Krpálek, v kategorii 7–8 let Sára Šoltysová, v kategorii 9–10 let Barča B., v kategorii 11–12 let Kryštof Novák a v kategorii 13–16 let Bára Stýblová. Kompletní výsledky i vítězné práce najdete na <http://zivazahrada.csop.cz>.



KRESBA: GABRIEL KRPALEK, 1. MÍSTO V KATEGORII 3–6 LET



KRESBA: SÁRA ŠOLTYSOVÁ, 1. MÍSTO V KATEGORII 7–8 LET

účastníky (viz třetí strana obálky). Podívejte se na <http://uklidmesvet.csop.cz>.

- Začátkem roku 2014 byly akreditovány dva nové pozemkové spolky – Pozemkový spolek Zvoneček při stejnojmenné ZO ČSOP z Vraného nad Vltavou a Pozemkový spolek Květokras při jihomoravském sdružení Boskovštejn – místo pro život. Celkem je v současné době 61 akreditovaných pozemkových spolků, pečujících dohromady o více jak 3000 ha.
- Sdružení mladých ochránců přírody ČSOP uspořádalo během jara dva zdravotnické semináře, díky nimž třicátka členů ČSOP, vesměs pracujících s dětmi a mládeží,

- Národní síť záchranných stanic byla obohacena o nového člena – stanici ORNIS z Přerova (www.ornis.cz/zachranna-stanice).
- V rámci národního programu ČSOP Ochrana biodiverzity se během jara uskutečnily dva odborné semináře – 14. března se věnoval záchranným transferům obojživelníků, 28. března mapování starých odrůd ovocných dřevin a údržbě genofundových ploch.
- Kampaň Uklidme svět!, která letos slaví „neoficiálně“ 25. výročí (oficiálně 22. ročník), nabrala pod taktovkou Markéty Peckové nový dech. Facebookové stránky i prezentace na Google+, nová interaktivní mapa akcí s mnohem podrobnějšími údaji než v minulosti, i různé soutěže pro

ZVÍŘE V nouzi

Záchranné stanice Národní sítě v loňském roce přijaly 15 636 volně žijících živočichů, což je o 1795 zvířat více než v roce předešlém. Nejčastěji to byli ježci, poštolky, netopýři rezaví a hvízdaví a rorýsi. V těchto číslech ovšem nejsou zahrnuty četné záchranné transfery, které stanice též vykonávají.

Podpořit činnost záchranných stanic můžete v rámci veřejné sbírky Zvíře v nouzi darem na účet č. 33553322/0800. Více informací naleznete na www.zvirevnuzi.cz.

Svazová ocenění

Ocenění Příroda děkuje obdrželi:

- Prof. JUDr. Milan Damohorský, DrSc., ze ZO ČSOP Troja
- Ing. Milan Dostálek ze ZO ČSOP Zlatá Studánka
- MUDr. Zdeněk Frühbauer, CSc. ze ZO ČSOP Botič–Rokytky
- Karel Gasnárek ze ZO ČSOP Geobios
- Ing. Hana Henyšová ze ZO ČSOP Cheb
- Ing. Jaroslav Krejčí ze ZO ČSOP Cheb
- PhDr. Arne Němec ze ZO ČSOP Velké Meziříčí
- Terezie Staňková ze ZO ČSOP Cheb
- Stanislav Zemen ze ZO ČSOP Botič–Rokytky

Ocenění Svaz děkuje bylo uděleno:

- Tereze Zajíčkové ze ZO ČSOP Hloučela
- Petru Podhornému ze ZO ČSOP Bělozářka
- Veronice Souralové ze ZO ČSOP Krkonoše

získala potřebné zdravotnické znalosti a dovednosti i potřebný „papír“ pro zajištění společných akcí. Průběh i náplň seminářů, nesoucích se v duchu zážitkových akcí, si účastníci velmi pochvalovali.

- 4.–5. dubna se ve Štokách na Havlíčkovobrodsku uskutečnilo tradiční setkání pozemkových spolků. Hlavními tématy byly legislativní novinky, zejména otázky spojené s novým občanským zákoníkem a katastrálním zákonem, a péče o malé vodní plochy čili tůňe.



KRESBA: BARBORA B., 1. MÍSTO V KATEGORII 9–10 LET

Uklidme svět



Pomáhejte přírodě a soutězte!

FOTOSOUTĚŽ

OKOLO VODY

Zachyťte proměnu místa předtím a potom, jak jste naplnili Vaše pytle na odpadky, jak se příroda zase nadechla...

EXTRA SOUTĚŽ

KURIOZITA

Co všechno se dá během úklidu v přírodě najít? Vyfotťte to – je to na Vás..

KOLEKTIVNÍ ÚKLIDOVÁ SOUTĚŽ

KRAJ, KTERÝ PROKOUKL

Titul získá ten kraj, ve kterém v rámci obou letošních kol kampaně Uklidme svět proběhne největší počet úklidů.

Myšlenkou akce je podporovat v lidech aktivní vztah k okolí a šířit osvětu o problematice odpadů, jejich minimalizaci a recyklaci.

- Mezinárodní kampaň Uklidme svět! koordinuje v ČR již více než 20 let Český svaz ochránců přírody (ČSOP).
- Uklízí se v okolí škol, městská zeleň, přírodní rezervace, kolem turistických cest a vyhlídek, ale jsou i dobrodružnější akce, třeba několik tradičních vodáckých úklidů řek.
- ČSOP poskytuje zdarma podporu ve formě metodických příruček, pytlů na odpad, plakátů, pracovních rukavic a drobných odměn pro účastníky.

Generální partner kampaně



35. výročí českého svazu ochránců přírody

www.uklidmesvet.cz



*Rozvíjíme společensky
odpovědnou politiku
ochrany přírody s ohledem
na budoucí generace.*



Blíž přírodě

- Jsme největším firemním dárcem v oblasti ochrany přírody v České republice.
- Podílíme se na zpřístupnění přírodně cenných lokalit po celé České republice.
- Přispíváme k obnově původních ekosystémů na rašeliništích a evropsky významných lokalitách ovlivněných vojenskými aktivitami.
- Pomáháme chránit ohrožené biotopy rostlin a živočichů.
- Podporujeme environmentální výchovu a informovanost o ochraně přírody.
- Jsme generálním partnerem Českého svazu ochránců přírody a pomáháme projektům, pro které motto Blíž přírodě je významnou součástí trvale udržitelného rozvoje.

www.net4gas.cz

Budte s NET4GAS Blíž přírodě na www.blizprirode.cz!