

K R Á S A



N A Š E H O D O M O V A

ČASOPIS ČESKÉHO SVAZU OCHRÁNCŮ PŘÍRODY

PODZIM/ZIMA 2015

ROČNÍK XV (57)

**Naučná stezka
Medník**

**Rozhovor
s profesorem
Moldanem**

**Ochrana přírody
v Norsku a Arménii**

Keře známé a neznámé



Vážení čtenáři,

již jste si zvykli nacházet na stránkách tohoto časopisu kromě řady zajímavých informací „z domova“ i články ze zahraničí. Jako „naš domov“ nemusíme vnímat jen prostor mezi Krkonošemi a Pálavou, mezi Ašskem a Jablunkovskem. Navazujeme tím konec konců na tradici původní Krásy našeho domova, která také sledovala i ochranné dění ve světě.

V tomto čísle je vzdálenějším končinám „našeho domova“ věnováno trochu více prostoru než obvykle. Najdete zde třístránkový článek shrnující postřehy z několika studijních cest pozemkových spolků do Norska, další tři stránky popisují současnou ochranu přírody v Arménii. Vyloženě mezinárodní měřítko má též rozhovor s profesorem Moldanem. Abyste nebyli ochuzeni ani o zprávy a zajímavosti z „domovů nejbližších“, má toto číslo Krásy našeho domova opět po čase 36 stran.

Příjemné čtení přeje

Honza Moravec

	SLOVO ÚVODEM	1
	CHRÁNÍME PŘÍRODU	
	JAK NEZAHOŘKNOUT NAD OCHRANOU HOŘCŮ (D. ČÍP)	2
	VLIV DOPRAVY NA PŘÍJEM ZVÍŘAT DO ZÁCHRANNÝCH STANIC (Z. NEZMEŠKALOVÁ)	4
	MONITORING CHRÁNĚNÝCH ŽIVOČICHŮ PŘED REKONSTRUKCÍ BUDOV (M. BRYNDOVÁ, L. VANĚK)	6
	EKOLOGICKÁ VÝCHOVA	
	VÍTEJTE V DOMĚ PŘÍRODY BLANÍKU! (J. MORAVEC)	7
	KONEC DOBY KLECOVÉ (R. ŠONKOVÁ)	8
	KRAJINA A LIDÉ	
	PÁR ODSTAVCŮ O PASTVĚ (J. MORAVEC)	10
	ŽIVÁ ZAHRADA	
	STÁLÍ OBYVATELÉ OVOCNÝCH SADŮ A STROMOŘADÍ (M. LÍPA)	12
	PRO DĚTI	
	HRA MODRÁSCI (L. ŽAITLIKOVÁ)	15
	ROZHOVOR	
	S BEDŘICHEM MOLDANEM O GLOBÁLNÍCH PROBLÉMECH A ZODPOVĚDNOSTI KAŽDÉHO Z NÁS	16
	POZORUJEME PŘÍRODU	
	KEŘE ZNÁMÉ I NEZNÁMÉ (K. KŘÍŽ)	19
	NAUČNÉ STEZKY	
	50 LET NAUČNÉ STEZKY MEDNÍK (J. MORAVEC)	22
	ZELENÉ PARAGRAFY	
	POSLEDNÍ VÝVOJ NA POLI PRÁVA ŽIVOTNÍHO PROSTŘEDÍ (M. DAMOHORSKÝ, P. HUMLIČKOVÁ)	24
	ZE ZAHRANIČÍ	
	OCHRANA PŘÍRODY V NORSKU (S. BARTOŠOVÁ, P. MILEROVÁ)	26
	ČSOP HLEDAL PARTNERY V ARMÉNII (K. KŘÍŽ, P. STÝBLO)	29
	NAŠE ČINNOST	
	CELOSTÁTNÍ SETKÁNÍ ČSOP 2015 (V. HRDLIČKA)	32
	STALO SE	34
	IX. SNĚM ČSOP	36



MILÍ PŘÁTELÉ,

až dostanete do svých schránek druhé letošní číslo Krásy našeho domova, bude už možná za okny zimní idylka a na zážitky z letošního Sněmu se bude tiše snášet snít. Bylo by však škoda, aby tak rychle upadl v zapomnění. Setkání se skvělou partou lidí není nikdy dost. A letošní, v pořadí už devátý, Sněm ČSOP se opravdu vydařil.

Psát úvodník na sněmovní téma je ovšem záležitost velmi nevděčná. Jak jsem si postěžoval už na jaře, mnohá témata se opakují. Není to sice naše vina, přesto mohou čtenáři nabytí dojmu, že se jim dostalo do rukou starší číslo, a časopis odložit. Důvěrně ten pocit znám, zažíval jsem ho před lety v Poslanecké sněmovně. Bylo by však chybou se proto těmto problémům přestat věnovat. Právě na ztrátu pozornosti protivník velmi pečlivě čeká a okamžitě přijde se svým návrhem znovu. Nejčastěji za situace, kdy už skoro nikdo nedává pozor. Takže nic naplat – když se dočtete nebo uslyšíte o prolomení limitů těžby hnědého uhlí, splavnění Labe nebo dokonce stavbě kanálu Dunaj-Odra-Labe, překonejte své znechucení a ověřte si datum. Jsou prostě kauzy, které nestárnou.

O přijatých usneseních naleznete v časopise samostatný článek a najdete je i na našem webu, takže vás jimi nebudu zatěžovat hned na první straně. Chtěl bych tento prostor využít k poděkování všem, kteří mají zásluhu na dobré kondici našeho Svazu, všem, kteří věnují svůj čas práci pro přírodu i s dětmi a mládeží. Chtěl bych moc poděkovat zaměstnancům Kanceláře za uplynulé tři roky práce i za zajištění perfektního průběhu Sněmu po stránce organizační. Za věcný a zároveň pohodový průběh celého víkendu patří díky téměř stovce delegátů, kteří se do hotelu Myslivna v lesích s krásným výhledem na Brno sjeli (nemůžu si odpustit poznámku, že snad na žádném Sněmu se tak často o spolupráci s myslivci nemluvalo ☺).

Děkuji také zvoleným členům ÚVR, těm zkušeným i těm novým. Jsem moc rád, že jsme je tentokrát ani nemuseli moc přemlouvat, a spolu s místopředsedou Karlem Křížem se těšíme na spolupráci s nimi. Čeká nás určitě řada náročných i dobrodružných situací. Rádi bychom ještě aktivněji než v minulém období prezentovali stanoviska ČSOP k aktuálním problémům ochrany přírody, ať už při tvorbě a projednávání zákonů, tak i u jednotlivých kauz, které přesahují místní úroveň. Chceme dále rozvíjet i práci s dětmi a mládeží, která byla v uplynulém období na ústřední úrovni vybudována v podstatě znovu od základů a kde se postupně daří získávat finanční podporu z nových zdrojů. Dobrým nápadům jsme všichni otevřeni.

Atmosféru předposledního listopadového víkendu bohužel na stránkách časopisu zachytit nelze. Zatímco únava pomalu opadá, energie načerpaná ze setkání s blízkými lidmi naopak roste. Věřím, že stejně jako já se i Vy, milí přátelé, těšíte na další roky ochranné práce. ☺

FOTO NA OBÁLCE JAN MORAVEC/Dřín



Krásy našeho domova
časopis Českého svazu ochránců přírody

podzim/zima 2015 – ročník 15. (57.)

První číslo Krásy našeho domova vyšlo v roce 1904.
Po padesátileté odmlce bylo jeho vydávání obnoveno v roce 2001.

Vychází dvakrát ročně. Cena 40 Kč, pro členy ČSOP zdarma.
Předplatné 80 Kč za rok – objednávky přijímá redakce.

Vydavatel: © Ústřední výkonná rada ČSOP

Adresa redakce: ČSOP – redakce KND,
Michelská 5, 140 00 Praha 4-Michle
telefon: 222 516 115, 222 511 494,
e-mail: knd@csop.cz, web: knd.csop.cz

Redakční práce: Jan Moravec

Grafická úprava: Jana Štěpánová, studio RedGreenBlue

Korektury: Stanislava Bartošová

Redakční rada: Libor Ambrozek, Pavel Bureš, Jakub Hromas,
Jan W. Jongepier, Petra Orálková, Pavel Pešout, Ladislav Ptáček
(předseda), Bohumil Reš, Petr Stýblo, Dalibor Zachoval,
Václav Záruba

Tisk: PROTISK, s. r. o., České Budějovice

Uzávěrka tohoto čísla: 22. 11. 2015

Příspěvky do příštího čísla zasílejte na adresu redakce
do 28. 2. 2016

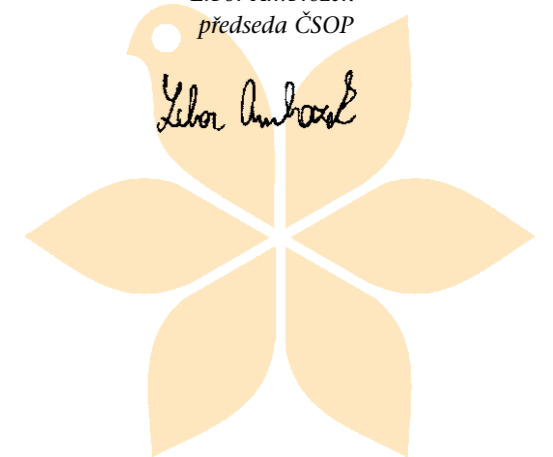
Inzerce přijímá redakce.

Za pravdivost, věcnou správnost a původnost příspěvků
odpovídá autor. Redakce si vyhrazuje právo příspěvky krátit
a stylisticky upravovat. Nevyžádané rukopisy a obrazový materiál
se nevracejí. Příspěvky jsou publikovány bez nároku na honorář.
ISSN 1213-5488

ověrní číslo MK ČR: E 12567

Libor Ambrozek
předseda ČSOP

Libor Ambrozek



Čestná rada ČSOP: doc. RNDr. Karel Hudec, DrSc., prof. Ing. Jan Jeník, CSc., prof. RNDr. Pavel Kindlmann, DrSc., Čestmír Klos, RNDr. Jiří Kulich, RNDr. Jan Květ, CSc.,
RNDr. Ladislav Miko, Ph.D., JUDr. Slavomír Mlčoch, prof. RNDr. Bedřich Moldan, CSc., Ing. Jiří Oliva, RNDr. František Pelc, Ing. Pavel Pešout, Stanislav Rampas,
RNDr. Jitka Seitlová, PhDr. Vladimír Špidla, Ing. Jaroslav Ungergerman, CSc., Ing. František Urban

Jak nezahořknout nad ochranou hořců



Hořeček nahořklý.

Když přírodovědec před více než půlstoletím vyrazil do okolí Velkého Vřešтова, nenápadně vesničky v Podkrkonoší, mohl zde během jediného dne obejít nejen lokality obecně rozšířených hořečků brvitých, ale zavítat i na lokality hořečku nahořklého a mnohotvarého, hořců křížatých i hořečnicků. A dokonce i jedinou východočeskou lokalitu hořce jarního, který kvetl právě na slatině louce kousek za Vřeštovem.

Bohužel, dneska je situace zcela odlišná. Již tehdy si sice botanici stěžovali na nezodpovědnost místních obyvatel, kteří krásně kvetoucí hořce jarní vyrýpávali a přenášeli do svých



Čistec německý.

Zvlněná krajina jaroměřského Polabí ve východních Čechách, s teplomilnými stráněmi v místech skalních výchozů opuk, protkaná sítí slatinných luk a pramenišť. To kdysi býval ráj hořců i hořečků. Dle psaných i nepsaných svědectví starších generací botaniků dnes víme, že když kvetly hořečky, bývaly některé stráně od jejich květů celé modré.

TEXT DAVID ČÍP

zahrádek, ale zahradnickou zálibu by možná hořec jarní zvládnul. Na rozdíl od odvodnění slatinných luk v okolí říčky Trotiny a jejich následného převodu na pole. I s dalšími druhy hořců a hořečků to bohužel dopadlo podobně. To, co v rámci zúrodnovacích procesů nepohltily nově zakládáné polní lány, dorazil převod teplomilných strání na smrkové plantáže. Když dnes budete křížem krážem procházet stále ještě relativně malebnou krajinou Velkovřeštovska, zjistíte, že z někdejších lokalit hořců zůstala už jenom jedna – poslední lokalita s posledními jedinci posledního druhu.

Chybělo málo a i poslední mohykáni...

Na teplomilné stráni, která kdysi vybíhala z někdejších slatinných luk s populací dnes už vymizelého hořce jarního, se krčilo pár posledních exemplářů hořečku nahořklého. Poslední mohykáni přeživší meliorační šílenství a plantážnické mánie, závislí na bezděčné péči místních obyvatel v dobách, kdy se o nedostatkové seno vedly každoroční sousedské šarvátky.

Jenže klasický porevoluční vývoj, kdy zájem o seno upadl natolik, že se



FOTO: ALICE JANEČKOVÁ

z něj stal odpad, který nikdo nechce, se nevyhnul ani této lokalitě. Jednoho dne se proto objevily první desítky čerstvě vysazených smrčků i zde – údajně jako krytina pro zvěř. Jako by těch smrkových plantáží v přírodě nebylo až dost! Sucho je ale převít a kdo ví, zda dokonce nějaký milovník přírody si na vyhlášené stráni v rozezení nezačal se smrčky vyřizovat účty. Přece jen, hořečky sem chodil obdivovat kde kdo, a tedy i ti, kdo nemají daleko od slov k činům. Každopádně ať to bylo jakkoli, smrčkům se zde nedařilo. Což byl možná i důvod, proč nejdůležitější z vlastníků lokality hned při prvotním kontaktu celkem bez zdráhání souhlasil, abychom se jako Velkojaroměřský pozemkový spolek začali o tuto cennou lokalitu starat. Byl už nejvyšší čas, neboť posledních pár exemplářů hořečků začaly ohrožovat šířící se porosty třtiny křovištní i trnkové nálety.

Stráň však vlastníkům už dlouho nepřinášela žádný užitek, ba naopak; jenom z ní museli platit daně.

aneb hořký příběh s hořkosladkým koncem...

poslední hořečky zmizí i odsud, není bohužel vyloučené. Zejména pokud se bude vývoj počasí i nadále ubírat stejným směrem jako letos. Nedostatek sněhu v zimním období a hlavně subtropické letní teploty si vybraly svoji daň u většiny hořečkových lokalit, Velký Vřeštov nevyjímaje. Počtem cca 60 kvetoucích hořečků v roce 2015 sice patří lokalita zatím stále alespoň ve východočeském regionu k těm bohat-



Cikáda chlumní.

FOTO: DAVID ČÍP

Dlouhodobě byla tato situace neudržitelná a hrozilo, že vlastníci se přece jen rozhodnou celé území nějak ekonomicky zhodnotit; když se nedařilo smrčkům, mohlo by se dařit třeba borovičkám, pajasanům, nebo dubům červeným... Proto jsme byli velmi rádi, když vlastníci souhlasili s prodejem lokality do majetku Českého svazu ochránců přírody. Pro Kancelář ČSOP to byla byrokratická lahůdka, neboť někteří z vlastníků dlouhodobě žijí v Americe. Nakonec se z prostředků veřejné sbírky Místo pro přírodu prozatím podařilo vykoupit sedm devítin pozemků; zbývající dvě devítiny máme přislíbené také, ale bude to ještě úřednický běh na delší trať. Každopádně dnes tato krásná Hořečková stráň patří všem, kteří se z jejich krásy dokáží radovat stejně jako my.

Nejen okolo hořců se točí svět

Ačkoli riziko nenávratného zničení této lokality převodem na dřevní plantáž je definitivně zažehnáno, to, že

ším, možná až 100 % semenáčků však v tomto roce padlo za oběť suchu. Je proto možné, že v roce 2016 se zde kvetoucích exemplářů nedočkáme.

I kdybychom v budoucnu naši snahu o záchranu hořců na této lokalitě nakonec prohráli a ani ze semené banky už nic nedokázali vyždímat, zůstává zde stále ještě nemálo druhů, pro které má Hořečková stráň klíčový význam. Kriticky ohrožený čistec německý zde zatím prosperuje, stejně jako nádherný černýš rolní, pcháč bezlodyžný, tužebník obecný a další, dnes už rovněž méně běžné druhy rostlin.

Navic se jedná o centrum výskytu nevelké metapopulace okáče strdivkového, ostruháčka švestkového i ještěrky obecné, široko daleko. Potěšitelný je také výskyt cikády chlumní. A zanedbatelná není ani přítomnost dalších druhů bezobratlých, u kterých jsme se ještě před pár lety domnívali, že jsou zcela „běžní“. Vzhledem k tomu, co se v naší přírodě děje – dílem změnami klimatu, dílem likvidací bezlesých stanovišť a dílem neblahým celoplošným kosením travních porostů – si možná budeme muset začít zvykat, že za pár let budeme nadšení i z nálezu několika vřetenušek, svižníků polních a okáčů bojínkových. Záchrana každé podobné stránky může mít do budoucna klíčový význam pro přežití posledních střípků přírodního bohatství, které jsme jako lidé dokázali zlikvidovat. Kéž by v majetku a péči ČSOP bylo podobných lokalit co nejvíce! ☺

Autor je předsedou ČSOP JARO Jaroměř alias Velkojaroměřského pozemkového spolku. Kontakt: coracias@seznam.cz.

Místo pro přírodu

Kampaň Místo pro přírodu má za sebou další (vzhledem ke změně legislativy snad již poslední) povinnou vyúčtovací pauzu. Ještě před tím se podařilo koupit dvě nové lokality – krom Hořečkové stráně (0,36 ha) ještě rybník u Jersína na Jihlavsku (1,16 ha) – a dále 0,27 ha na Bělé, 0,28 ha na Kamenci a 0,92 ha na Vlčím hrdle. V současné době již sbírka opět běží a každý dar na její účet 9999922/0800 je vítán.

Více informací o kampani i vykoupených lokalitách naleznete na www.mistoproprirodu.cz či www.facebook.com/mistoproprirodu.

Mimochodem, těch nových 6 hektarů pozemků avizovaných v minulém čísle Krásy našeho domova bylo na Ščurmicí. Za tiskařského šotka utajivšího jméno lokality se dodatečně omlouváme.



FOTO: ARCHIV DESOP PLZEŇ

Vliv dopravy na příjem zvířat do záchranných stanic

cích. Navíc, zvířata přes silnice nejen migrují, ale okolí silnic je pro ně i častým zdrojem potravy.

Pacienti ze silnic

Mezi nejčastěji přijímané živočichy v důsledku dopravy patří druhy, které obsazují nejvyšší pomyslné stupně žebříčku i v celkových statistikách počtu přijatých zvířat (káně lesní, poštolka obecná, jezek západní a východní, kalous ušatý a pušтік obecný). Výjimku tvoří netopýři, u kterých jsou následky střetu s dopravou fatální, a tudíž se ve stanicích z tohoto důvodu neobjevují, byť některé úseky komunikací jsou v tomto směru velmi kritické. Naopak druhy, jako je strakapoud velký, žluna zelená nebo ledňáček říční, bývají ve stanicích zastoupené jen sporadicky, avšak mezi druhy zraněnými dopravou se umísťují v první desítku nejčastěji přijímaných.

Za velice smutný fakt lze považovat, že zhruba 65 % evidovaných případů končí smrtí. Tedy buď zvíře uhynie na místě či v brzké době ve stanici, nebo došlo k tak závažnému poranění, že muselo být přistoupeno k utracení zvířete. Navíc, stanicím nahlášených zvířat bývá pouze zlomek z celkového počtu zvířat za-

sažených dopravou. Jen policejní statistiky uvádějí, že za rok 2014 bylo šetřeno 7409 případů nehod zapříčiněných střetem s lesní zvěří.

Fenomén srnčí zvěře

Zmíníme-li pojem „kolize zvířat s dopravou“, většinou se všem vybaví noc a nabourané auto stojící u sražené srnčí zvěře. Každoročně stanice zasaňují u zhruba 50–100 případů zranění srnčí zvěře dopravou, přičemž smrtí končí zhruba 70 % z nich. Pouze necelé jedno procento zvířat je možné navrátit zpět do přírody, ostatní jedinci zůstávají v trvalé péči člověka. Významným negativním aspektem při pomoci srnčí zvěři sražené dopravou je jejich značná náchylnost ke stresu. Je prokazatelné, že u mnoha lehkých zranění dochází k úhynu zvířete pouze vinou stresu i při sebelepších opatřeních ze strany pracovníků stanic.

Pomoc srnčí zvěři má ještě jedno specifikum: srnec obecný je dle mysliveckého zákona řazen mezi druhy zvěře, které lze obhospodařovat lovením. Mnohdy tak dochází ke střetu zájmů

Operace výra velkého sraženého automobilem.



FOTO: ARCHIV ZÁCHRANNÉ STANICE VLAŠIM



FOTO: ARCHIV DESOP PLZEŇ

Přejetý vydrí samec na dálnici D5.

ochranářů a myslivců, neboť každý má na manipulaci se zraněným srncem jiný pohled. Dle zákonů o ochraně přírody a krajiny a na ochranu zvířat proti týrání záchranná stanice zajišťuje pomoc handicapovanému zvířeti bez ohledu na další skutečnosti. Dle mysliveckého zákona může se zraněnou zvěří nakládat pouze myslivecký hospodář. Vzhledem k tomu, že hranice honiteb a kontakty na myslivecké hospodáře veřejnost nezná, v praxi se ke sražené zvěři dostávají záchranné stanice. V ideálních případech tak jednají po předchozí domluvě se správcem honiteb, většinou však tomu tak není. Lze konstatovat, že pokud stanice pomáhají,

a to nejenom zraněné srnčí, ale i ostatním lovným i nelovným druhům zvěře, porušují tak zákon o myslivosti. Tento rozpor v naší legislativě bude nutné co nejrychleji odstranit, a to, pokud možno, ve prospěch těch, co zvířata opravdu zachraňují.

Káně, ježci...

Mezi častými pacienty po střetech s dopravou najdeme i káni lesní. Mimochodem, také ta je dle mysliveckého zákona zvěří. Přitom výjezd mysliveckého hospodáře ke sražené káni je určitě pouze utopií. Záchranné stanice však nerozlišují, k jakému zvířeti vyjedou, jejich povinností je postarat se o všechna volně žijící zvířata v nouzi, a tudíž se ročně postarají o zhruba 80 až 120 kání „ze silnic“.

Zde jsou již statistiky mnohem milosrdnější, neboť úmrtnost kání následkem dopravy je „pouze“ okolo 50 %. Návrat do přírody je pak umožněn až 30 % přijatých zvířat. Lze to přisuzovat méně invazivním zraněním, ale také lépe zvládnutým léčebným postupům u větších dravců. Navrátit se po léčbě a rekonvalescenci do přírody tak mohou i káně po frakturách křídel.

Významná část pacientů, kteří jsou přijímáni do záchranných stanic po střetu s dopravou, jsou ježci (v článku souhrnně pro ježka západního i východního).

Doprava má na ježčí populace obrovský vliv. Do záchranných stanic se

po střetu s dopravou dostávají „jen“ desítky ježků, běžnému laikovi však pohled na silnice, zvláště v podzimních měsících, napoví, že úmrtnost ježků, které nikdo nikam nenahlásí a pod koly aut zahynou, je možné počítat na stovky a tisíce. Statistiky záchranných stanic uvádějí 30–70 ježků po střetu s dopravním prostředkem ročně. Z těchto jedinců pak dalších 70–80 % hyne nebo je kvůli vážnému zdravotnímu stavu ve stanicích utraceno.

Dnešní doba je rychlá, zvyšuje se životní tempo, zvyšuje se počet a výkon prodávaných aut. Lidé vnímají cestování auty pouze jako nezbytný transport z místa A do místa B, být tam co nejdříve. Zapomněli už vnímat krajinu jako součást svého života, přestali vnímat, že s nimi jejich životní prostor sdílí také zvířata, zvláště ta volně žijící. Zde je proto místo pro osvětu široké veřejnos-

Aplikace pro evidenci sražené zvěře

Centrum dopravního výzkumu spustilo v loňském roce webové stránky www.srazenazver.cz, kam je možné nahlásit zvíře, se kterým se řidiči střetli. Aplikace vznikla za účelem sjednocení údajů, které evidují např. hospodáři mysliveckých sdružení, dopravní policie, pojišťovny, ale údaje může po registraci vkládat každý. Svým příspěvkem v podobě přesného a pravdivého záznamu o srážce se zvěří pomůžete lepšímu pochopení okolností, za kterých dochází k těmto dopravním nehodám. Výstupem jsou mimo jiné mapy nejrizikovějších úseků.

Stejná instituce se spolupodílí na výzkumu zaměřeném na prevenci střetu zvířat s dopravou pomocí pachových ohradníků.

ti. Je třeba zaměřit se na kampaň připomínající, že díky předvídatosti a snížení rychlosti mohou lidé nevědomky zachránit tisíce zvířecích životů, aniž by je to muselo něco stát. 📍

Autorka je koordinátorkou Národní sítě záchranných stanic. Kontakt: zachranazvirat@csop.cz.

Záchranné stanice pro volně žijící živočichy sdružené v Národní síti přijmou každoročně okolo 15 000 zvířat v nouzi. Velkou část pacientů tvoří mláďata, ale srovnatelný je počet zvířat přijatých do stanic se zraněním.

TEXT ZDEŇKA NEZMEŠKALOVÁ

Ta jsou způsobena převážně činností člověka. Patří mezi ně už samotná existence sídel (nárazy zvířat do prosklených ploch, pády zvířat do jímk, šachtic, komínů, využití náhradních biotopů...), ale i činnosti související, jako je třeba těžba dřeva, myslivost, doprava. Právě dopravou zraněná zvířata tvoří zhruba 7 % případů (v loňském roce to bylo 1094 zvířat). Česká republika má velice hustou dopravní síť a i nadále dochází k jejímu rozšiřování. Ale především enormně roste rychlost a hustota dopravy. Pomineme-li železniční dopravu, která z celkového počtu přijímaných zvířat tvoří zhruba 1 %, a hlavně, střet se zvěří je z hlediska rychlosti na trati i bezpečnosti převážených osob neovlivnitelný, zbývá tu velké množství případů, kdy ke střetu se zvěří dochází na silni-

Monitoring chráněných živočichů před rekonstrukcí budov v praxi



FOTO: LUBOŠ VANĚK

Netopýr rezavý.

Lidská sídla bývají častými domovy nejrůznějších živočichů. Na půdách kostelů, zámků i domů, za dřevěným obložáním, okenicemi nebo ve šterbinách můžeme nalézt zajímavé druhy netopýrů, ve škvírách na panelových domech a pod střechami vysokých budov zase nacházejí útočiště rorýsi obecní. I vlaštovky obecné nebo jiříčky obecné jsou historicky stálými společníky našich obydlí. V posledních letech se do měst stěhují také poštolky obecné nebo vzácní sokoli stěhovaví.

TEXT MARTA BRYNDOVÁ, LUBOŠ VANĚK

Zejména staré opuštěné budovy a chátrající prostory si žijí svým vlastním životem. Takovéto prostředí skýtá zajímavé možnosti pro osídlení živočišnými a rostlinnými nájemníky. Za přirozených podmínek si příroda poradí sama a narušenou rovnováhu vyladí po svém, tento prostor se může stát její součástí. Většinou ale do této situace opět zasáhne člověk, který se rozhodne vybudovat zde nový prostor podle svých představ. Pro realizaci takového záměru, stejně jako

pro rekonstrukce objektů obývaných, jsou ovšem nutná nejrůznější povolení stavebního úřadu a dalších úřadů. Důležitou roli hraje odbor životního prostředí, který by měl dbát o to, aby demolicí či nešetrnou rekonstrukcí nedošlo k ohrožení zvláště chráněných živočichů včetně jejich přirozených sídlišť, jak v době rozmnožování, tak při zimní hibernaci.

Dobrá praxe v Polabí


V některých městech je již zcela běžné, že v podmínkách stavebního povolení bývá povinný monitoring chráněných živočichů před demolicí nebo rekonstrukcí. Tento koncept velmi dobře funguje například v Českém Brodě nebo Lysé nad Labem, kde se vyskytuje několik významných kolonií netopýrů či rorýsů a je zde velký předpoklad, že by se některý z těchto druhů mohl v objektu vyskytovat.

Jak to v praxi funguje? Investor obdrží stavební povolení, v němž je mimo jiné podmínka, že před zahájením prací bude zajištěn průzkum dotčené budovy a souvisejícího systému na výskyt chráněných druhů živočichů. Zároveň je doporučeno, kdo má tento průzkum provést (v případě výše zmíněných měst je to často AOPK či právě naše záchranná stanice). Je-li zjištěn výskyt chráněných obratlovců, navrhnou osoby provádějící průzkum opatření, která

zajistí minimální vliv na jejich existenci. O výsledku průzkumu a navržených opatřeních předá investor před zahájením stavebních prací orgánu ochrany přírody písemné vyrozumění.

Pro nás jako pro pracovníky záchranné stanice to znamená v případě oslovení investorem provedení šetření na místě. Po domluvení schůzky se dostavíme na místo a začínáme s vizuální kontrolou. Předmětem zájmu je venkovní pohled na celou budovu, podrobný průzkum pobytových znaků živočichů (trus, zbytky chlupů, peří) a případných hnízd či úkrytů. Dále se pokračuje prohlídkou vnitřní, zejména půdních a sklepních prostor. V místech, kde předpokládáme výskyt netopýrů, využíváme tzv. batdetektor pro jejich zvukovou identifikaci. V některých případech je nutné místo navštívit opakovaně, zvláště v různých ročních obdobích. Při zahájení stavebních prací jsme s investory v kontaktu, pokud by došlo k neočekávaným komplikacím.

V průběhu posledních let jsme byli zapojeni do několika akcí při zateplování panelových domů, rekonstrukcích budov nebo přímo demolicích objektů. V některých případech jsme navrhli instalaci netopýřích či rorýsích budek, které by i nadále měly podpořit stávající biodiverzitu. V případě demolice objektu přichází v úvahu zejména záchranný transfer, případně nějaká náhradní opatření, a samozřejmě posun termínu do nejméně problematického období.

Domníváme se, že tento způsob spolupráce mezi úřady a ochranářskými organizacemi je velmi prospěšným v praktické ochraně přírody v urbanizované zóně. 

Autoři jsou pracovníky Záchranné stanice pro zraněné živočichy a Ekocentra Huslík. Kontakt: bryndova.marta@seznam.cz.

2. července letošního roku byl nedaleko Kondrace na Vlašimsku otevřen pátý Dům přírody – Dům přírody Blaníku. Po Domu přírody Poodří, o kterém jsme na těchto stránkách psali před rokem, jde o druhý Dům přírody provozovaný Českým svazem ochránců přírody.

TEXT JAN MORAVEC

Jedete se podívat na Dům přírody? – ptá se řidič autobusu, když ve Vlašimi kupuji lístek na zastávku Krasovice, rozcestí. Zdá se, že za čtvrt roku existence se již blanický Dům přírody dostal do všeobecného povědomí. To nepřímou potvrzuje i vedoucí Domu přírody Hanka Záhorcová, když prozrazuje, že během léta byla víkendová návštěvnost běžně kolem 50 lidí denně, několikrát až k osmdesáti. Jistě k tomu přispívá i fakt, že přímo u Domu přírody začíná naučná stezka na Blaník, hlavní turistický magnet oblasti.

Kdo byl v těchto místech na úpatí Krasovické hůry před několika lety, bude překvapeně zírat, že na louce, kde se rozkládala expozice hornin Podblanicka, najednou stojí zbrusu nová „staročeská“ roubenka. Ale nemusí se bát, geologická expozice nezankla, jen byla posunuta o kousek dál a tvoří dnes součást celého zdejšího areálu.



FOTO: JAN MORAVEC

Vítejte v Domě přírody Blaníku!

Dům přírody Blaníku je nejmenším ze všech dosud otevřených Domů přírody. Však i sama CHKO Blaník je se svými 40 kilometry čtverečními nejmenší v republice.

V přízemí roubenky je kromě technického a sociálního zázemí jediná místnost, v jejíž přední části je prodej informačních materiálů, suvenýrů a občerstvení, zbytek pak vyplňuje expozice o Podblanicku. V podkroví je sál sloužící k přednáškám, sledování některého z videí o geologických zajímavostech Podblanicka či jako výstavní prostor.

Expozice je skromná, ale nápaditá. Tři dioramata představují tři základní biotopy oblasti – mokřadní louky, hadcové bory a suťové lesy. Nechybí hravé prvky (třeba frotáž vážek) či skvěle udělaný přefocený herbář typických rostlin toho kterého biotopu, vypadající „jako živý“. Centrální prostor místnosti vyplňuje plastická mapa Blanické brázdy se svítícími body různých zajímavostí. Zvláštní zřetel je věnován zajímavostem geologickým. Dům přírody totiž neslouží jen jako návštěvnické centrum CHKO, ale zároveň i jako infocentrum mnohem rozlehlejšího geoparku Kraj blanických rytířů.

Rytíř, kam se ohlédněš


Místnosti dominuje rytířské brnění a blaničtí rytíři „vykukují“ i z dalších zákoutí. Někdy i velice nápaditě (nebudu prozrazovat). „Jsme v tomhle výjimka,“ prozrazuje Kateřina Červenková, vedoucí Střediska environmentálního vzdělávání výchovy a osvěty ČSOP Vlašim. „Všechny Domy přírody mají jako maskota nějaké zvíře nebo rostlinu. Ale když jde člověk na Blaník, čeká zde samozřejmě rytíře, a ne nějakou veverku. Takže jsme si nakonec prosadili, že náš Dům přírody má jako maskota rytíře.“

Otevřením Domu přírody pro veřejnost zde práce zdaleka nekončí. Kromě drobných vychytávek a dodělávek, ja-

ko třeba řešení problémů s bukovým kmenem (poučení pro následovníky – používat pro expozice jen dřevo řádně vyschlé), mají provozovatelé Domu přírody dalekosáhlé plány hlavně „přede dveřmi“. Na volném prostranství u domu by mělo příští rok přibýt několik hracích ekovýchovných prvků pro děti a následně by měly být vyznačeny vycházkové okruhy v okolí; jednak pro ty, co si chtějí udělat jen malou procházku a neškrábat se až na vrchol bájněho Blaníku, jednak pro ty, co se tam sice vyškábou, ale rádi by se vrátili jinou cestou zpět.



FOTO: JAN MORAVEC

Dům přírody naráží na klasický problém všech projektů financovaných z Operačního programu – jak zajistit dlouhodobou udržitelnost projektu, když si na svůj provoz nesmí vydělávat. Vstupné je dobrovolné, prodej v obchůdku omezen na regionální výrobky a propagační předměty. Různých regionálních výrobků už je našťastí dostatek, takže regály nezejí prázdnotou a i nějaké to občerstvení tu poutník sežene. Provoz však v současné době z větší části hradí (stejně jako u všech ostatních Domů přírody) Agentura ochrany přírody a krajiny, která celý projekt Domu přírody zaštiťuje. 

Autor je redaktorem časopisu. Kontakt: knd@csop.cz



Konec doby klecové

Žijeme ve 21. století. Je čas pokročit ve vývoji a ukončit středověkou praxi věznění zvířat za mřížemi.

TEXT ROMANA ŠONKOVÁ

Klec je jedním z nejkrutějších vynálezů používaných k ovládnutí zvířat a dokonale symbolizuje průmyslovou živočišnou velkovýrobu, která škodí přírodě, lidem i celé planetě. Klece uzavírají zvířata do izolace, nutí je žít namačkaná na malém prostoru a brání jim v naplňování přirozených potřeb. Chov v takových podmínkách i při dobré péči ošetřovatelů zvířatům působí vážné zdravotní problémy a silně narušuje životní pohodu zvířat.

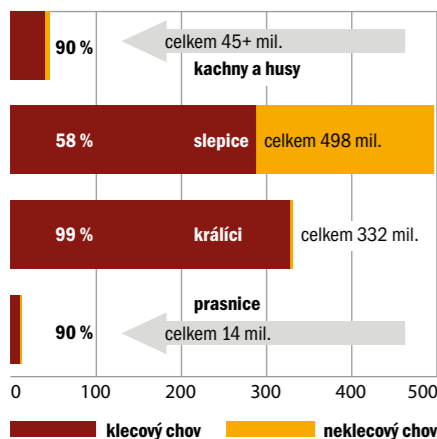
Navzdory očividným nedostatkům klecových technologií je v Evropě každoročně vězněno v klecích přes 700 milionů hospodářských zvířat. Škála zvířat chovaných v EU v klecích je širší, než si mnozí možná myslí. Jsou to nejen nosnice (v „obohacených klecích“), ale i prasata (v klecích či kotcích pro březí prasnice a v porodních klecích), kachny a husy (na játra „foie gras“), křepelky i králíci.

Ukončujeme dobu klecovou

Již téměř 50 let mezinárodní organizace Compassion in World Farming (více na www.ciwf.org) vede kampaň za ukončení těch nejkrutějších způsobů chovu, aby zajistila hospodářským zvířatům co nejlepší životní podmínky a kvalitu života. Díky těmto kampaním a spolupráci s dalšími podobně smýšle-



Počet hospodářských zvířat v klecích v EU je šokující. Zde je několik příkladů.



jícími organizacemi bylo dosaženo důležitých pokroků v podobě celounijního zákazu používání individuálních kotců pro telata, holých klecí pro nosnice a částečného zákazu klecí i kotců pro březí prasnice. Největším úspěchem je uznání faktu, že zvířata jsou cítící tvorové, což je zakotveno v Lisabonské smlouvě z r. 2009. Kruté praktiky velkochovů však stále pokračují.

Compassion in World Farming proto právě před rokem zahájila ambiciózní celoevropskou kampaň Konec doby klecové s cílem ukončit používání všech klecí pro hospodářská zvířata v EU prostřednictvím podpory



Březí prasnice se v kleci nemůže ani otočit. Fyzické i psychické strádání se projevuje stereotypním chováním, jako je okusování kovových zábran.

FOTO: ARCHIV COMPASSION IN WORLD FARMING

Celoevropská kampaň za ukončení klecových velkochovů hospodářských zvířat

graf) se v EU každoročně vykrmuje na maso přes 330 milionů králíků a z nich 99 % stráví život v klecích.

Realita klecových velkochovů králíků

Králíci v průmyslových velkochovech stráví celý svůj život v bateriových klecích: narodí se v kleci a v kleci zůstávají až do porážky o 80 dní později. Malé holé drátěné klece jim způsobují zranění tlapek a stres. Stísněný prostor jim brání v přirozeném chování, nemohou skákat, panáčkovat, ani se ukrýt. Některé klece jsou příliš nízké a králíci se nemohou ani vzpřímeně posadit.

Chovné samice jsou často chovány v individuálních klecích celé dva roky. Při umělé inseminaci se s nimi zachází velmi hrubě. Běžnou praxí jsou mrtví králíci pohození na zemi nebo na vrchu klecí, vysoký obsah čpavku z výkalů pod klecemi a nedostatečná ventilace – není divu, že takové chovy jsou živnou půdou pro infekce a ji-

né nemoci. Proto se králíkům podává velké množství antibiotik (5–7krát více než v chovech prasat či drůbeže), což značně přispívá ke vzniku antimikrobiální rezistence, která způsobuje neúčinnost antibiotik nutných pro léčení nemocí u lidí. Králíčí maso prodávané v českých obchodech či nabízené v restauracích pochází s největší pravděpodobností právě z takových velkochovů.

Řešení

V posledních letech došlo k určitému posunu ve způsobu chovu králíků. Někteří chovatelé přecházejí na tzv. „parkový“ systém, vyvinutý v Belgii, kde od roku 2014 platí zákaz chovu králíků na výkrm v klecích a od roku 2021 budou odstraněny i klece pro chovné samice. Ačkoli zatím žádné existující chovné systémy nesplňují všechny behaviorální potřeby králíků, „parkový“ systém zaručuje podstatně lepší životní podmínky než klece díky významně většímu prostoru pro pohyb a sociální kontakt, obohacení o úkryty, seno nebo slámu, předměty pro okusování a pohodlnější podlahu.

Je kruté a zbytečné chovat králíky v klecích, a proto byla před rokem vyhlášena celoevropská petice, která žádá Evropskou radu a ministry zemědě-

Patronka kampaně Simona Babčáková spolu se zástupci Compassion in World Farming a ZO ČSOP Společnost pro zvířata předala klec do Národního zemědělského muzea v Praze. V této kleci o rozměrech 77 x 55 x 31 cm se ještě nedávno tísnilo 7 králíků v jednom intenzivním chovu.



FOTO: PATRIK SLÁMA

„Proč jsem podepsala petici proti klecím? Statistiky zvířat chovaných v nehumánních podmínkách jsou opravdu alarmující. Nevím, jak by se nám líbilo, kdyby sem přilítli superinteligentní mimozemšťani, pro které bychom byli jenom hloupá potrava, a chovali by se k nám tak, jako my k ostatním živočišným druhům, se kterými sdílíme tuto překrásnou a hojnou planetu. Často se za lidstvo stydím, a proto jsem se připojila ke kampani Konec doby klecové a podepsala petici proti velkovýrobnímu klecovému chovu králíků.“

Simona Babčáková, herečka a patronka kampaně Konec doby klecové, červen 2015

ství členských států, aby přijali účinná opatření, která zajistí, že králíci nebudou chováni v klecích ale v humánních podmínkách. Petice, kterou již podepsalo více než 70 000 občanů EU, bude začátkem příštího roku předána Evropské radě.

Klec patří do muzea

Na podporu kampaně proběhla 10. září v sedmi zemích EU akce, při níž byly doručeny použité klece z velkochovu králíků do muzeí v sedmi evropských městech: The National History Museum v Londýně, Rijksmuseum v Amsterdamu, Musée du Louvre v Paříži, Museum Narodowe ve Varšavě, Museo della Tortura v Luce a Deutsches Historisches Museum v Berlíně. V Praze předala klec do Národního zemědělského muzea patronka kampaně, populární herečka Simona Babčáková, a upozornila na to, že klece nemají místo v moderním zemědělství 21. století. Klec přijal Ing. Jiří Houdek, náměstek generálního ředitele NZM a ředitel pobočky Praha, a bude vystavena v prostorách muzea.

V rámci této dlouhodobé kampaně se plánuje řada dalších aktivit a přibývat budou další druhy zvířat, jimiž se budeme zabývat. Vše o kampani a probíhající petici se dozvíte na www.konecdobyklecove.cz.

Autorka je zástupkyní Compassion in World Farming v ČR. Kontakt: Romana.Sonkova@ciwf.org.uk

Pár odstavců o pastvě



Vrbové keře po pastvě vřesovkami (V Losích).

Problematika pastvy je široká a není v možnostech jednoho článku zabývat se jí ve všech aspektech. Protentokrát se na ni podívejme především z pohledu pozemkových spolků.

Pozemkospolkoví pastevci

Z šesti desítek akreditovaných pozemkových spolků využívá pastvu ve větším či menším rozsahu asi třetina. Spásaná plocha však zdaleka není třetinová, tvoří cca 5 % z téměř 3000 hektarů pozemků, o které se pozemkové spolky starají. V naprosté většině jde o pastvu ovcemi, případně smíšeným stádem ovcí a koz, jen v ojedinělé míře o pastvu koňmi, v jednom pozemkospolkovém stádu jsou přítomni i osli a na Hádech se pasou lamy (o čemž jste se mohli dočíst podrobněji v minulém čísle Krásky našeho domova).

Jedním z velkých „pastevců“ v rámci pozemkových spolků je ČSOP Šumava. Má čtyřicetihlavé základní stádo šumavek, které se přes sezónu rozrůstá až na dvojnásobek. Pase na dvou lokalitách. Na 4,5 hektarech Velké Homolky je od jara až do podzimu kolem 25 zvířat. Plocha je rozdělena na několik zhruba hektarových částí, mezi nimiž zvířata přecházejí podle předem stanoveného plánu, beroucího v úvahu entomologicky nejcennější části tohoto různorodého území. Zbytek stáda pase dvanáctihektarovou část Pasecké slati. I ta je rozdělena na řadu různě velkých dílů. Výsadní postavení má část s výskytem hořečku mnohotvarého českého, kde jsou ovce pouze od poloviny května do poloviny června. Jakub Hromas ze šumavského pozemkového spolku považuje pastvu za optimální management pro tyto lokality a systém (s využitím různých dotačních titulů) za dlouhodobě udržitelný.

Na ještě větší výměře – téměř 30 hektarů na 31 lokalitách Valašska – zajišťuje pastvu ČSOP Salamandr. Přestože i on má více jak čtyřicetihlavé vlastní stádo (pro změnu valašek), je

Pasoucí se zvířata patří neodmyslitelně k tradičnímu obrázku venkovské krajiny. Pastva formovala evropskou krajinu a její biotopy po tisíciletí. Po útlumu ve 2. polovině 20. století se dnes opět vrací, a to nejen jako hospodářská činnost, ale i jako cílený nástroj sloužící právě „údržbě“ konkrétních přírodovědně či krajinářsky hodnotných lokalit.

TEXT JAN MORAVEC

zároveň jedním z mála pozemkových spolků, který více využívá i služeb dalších subjektů. Vojtěch Bajer prozrazuje, že lepší spolupráce je s velkými hospodáři, kteří dokáží operativně reagovat na různé potřeby, než s vlastníky jen několika kusů zvířat. Ale v zásadě funguje spolupráce se všemi, zřejmě i díky tomu, že pastva je hrazena z Operačního programu Životní prostředí a z programu LIFE, hospodáři tedy mají „dobrý důvod“ spolupracovat a nehrozí tolik neplnění dohod, na které si právě v souvislosti se soukromými zemědělci často stěžují jiné pozemkové spolky. Vojtěch Bajer naopak upozorňuje na problémy spojené s vlastnictvím stáda, zejména ohromnou byrokracií spojenou s převozy zvířat mezi lokalitami. Přesto chtějí „Salamandři“ své základní stádo dále rozšiřovat; příští rok by se rádi dostali na 60 zvířat.

Zajímavé zkušenosti má z letošního prvního roku pastvy na lokalitě V Losích na Pelhřimovsku Václav Kos z pozemkového spolku Mravenec. Využili zde (půjčené) ovce vřesovky, plemeno pocházející ze severozápadního Německa, považované za přímé potomky muflona. Výsledkem pastvy na mokřadní louce zarůstající vrbovými keři je krásná „parková“ krajina, která umožňuje ponechat zde část vrb (a vyhnout se tak sislyfovské práci s jejich likvidací), aniž by se zmenšovala rozloha botanicky cenné louky.

Pastvu lokality Na ostrově si velice pochvaluje Karel Kříž z ČSOP Vlašim, jinak Pozemkového spolku pro přírodu a památky Podblanicka. Pastva byla na tuhle jalovcovou stráň zavedena před sedmi lety po patnácti letech kosení. Změna byla naprosto markantní a projevila se v podstatě obratem. Místo

Informace o pastvě pro návštěvníky lokality.



FOTO: JAN MORAVEC

věčné buřeně a nekonečně se zmlazujících keřů se začala objevovat typicky pastvinná vegetace s dominujícími trsy mateřídoušky. Stádo 30 romanovek si pozemkový spolek drží právě kvůli téhle lokalitě. Pase se tu zjara a na podzim, až „na dřeň“, jak podotýká Karel Kříž, zatímco v létě a v zimě ovce spásají areál záchrané stanice pro handicapované živočichy. V počátcích se zde zkoušely i kozy, ale to se neosvědčilo; kozy byly schopné ožrat i jalovce, které jsou zde hlavním předmětem ochrany.

Jiný pohled na pastvu má Zbyněk Vlk z pozemkového spolku Lunaria. Pastviny zde navazují na historickou usedlost, která slouží jako skanzen, a tak i pastva je zde primárně součástí ukázky působení člověka v krajině v 19. století. Stylové dřevěné ohrady obývali ještě loni koně a kozy, v současné době jsou zde však pouze koně, neb kozy po dvou extrémně teplých zimách a fakticky bez možnosti změny pastviny začaly silně trpět parazity. Koně zde nejen pomáhají s údržbou krajiny, ale jsou – jak se na 19. století sluší a patří – i zapřaháni. Do povozu i do pluhu.

Pastevcem koní „tak trochu z donucení“ se stal Pozemkový spolek Hamerský potok. Niva v Jindřišském údolí nedaleko Jindřichova Hradce se po vykoupení lokality pásala – převážně z krajinářských důvodů – ovcemi. Pastva však narázela na velké problémy ze strany návštěvníků údolí. Docházelo k úmyslnému poškozování ohradníků a dokonce na ovce kdosi několikrát poštvál psy. Když předloni skončilo 7 ovcí potrhaných, vlastníci již z pochopitelných důvodů odmítli na pasení této lokality spolupracovat. Po roční pauze tak letos přišli do údolí koně. Jaké jsou první zkušenosti? „Koně jsou tak velcí, že je psi nepotrhnají a nikdo je nepouští. Ale musí se každý den zahánět do »domácí ohrady«, takže je s tím víc práce. Zase ale není potřeba pást tak dlouho, koně pasou rychleji a efektivněji než ovce, takže stačí cca 10 dní začátkem léta a pak ještě jednou začátkem podzimu. Vypadá to jinak než po ovcích, ale možná i lépe, minimálně v mokřadních lokalitách. Také lépe pasou »rákosové« porosty. Takže víceméně spokojenost,“ říká k tomu Petr Hesoun z pozemkového spolku.

Pohled z opačné strany

Názor ochrany přírody na pastvu nebyl vždy pozitivní. Ba naopak, až do začátku 70. let 20. stol. byla pastva považována za jednoznačně negativní faktor pro přírodní společenstva a v chráněných územích byla striktně zakazována. A zdálo se, že oprávněně; po ukončení pastvy šla diverzita, ať již rostlin, bezobratlých či ptáků, ve většině případů výrazně nahoru. Tento stav však trval pouze několik let a následován byl rapidním poklesem, často i úplným vymizením druhů, kvůli kterým byla ochrana vyhlášena. Takže v průběhu 70. let se začal postoj ochrany přírody k pastvě postupně měnit (tímto vývojem si neprošla ochrana přírody jen u nás – viz zkušenosti z Norska na jiném místě tohoto čísla KND). V dobách socialismu však byla pastva považována za „přežitek“, a tak se ve větší míře začala na lokality vracet teprve v 90. letech. V poslední době se dokonce čím dál intenzivněji diskutuje



FOTO: JAN MORAVEC

Pozemkový spolek Milkovické údolí využívá k pastvě i osly.

i o pozitivním vlivu lesní pastvy, která je u nás zakázána už od dob Marie Terezie. Ale „houpačka“ pokračuje, dnes se již opět čím dál častěji ozývají i kritické hlasy, že pastva není všespasitelná a pro mnohé biotopy či skupiny organismů může být problémem. V této souvislosti je zdůrazňován zejména praxí mnohdy přehlížený rozdíl mezi pastvinami, tedy biotopy formovanými intenzivním okusem a sešlapem, a loukami, společenstvy převážně vyšších rostlin fungujícími na principu konkurence o světlo.

V rámci pozemkových spolků je asi nejhlasitějším kritikem pastvy Jaroslav Podhorný z ČSOP Hořepek, který zdůrazňuje ohromné změny v krajině, ke kterým za poslední desetiletí došlo. Jednotlivé lokality jsou dnes často izolované, a tedy bez možnosti vzájemné komunikace, i bývalé pastviny se dnes mnohdy staly posledními útočišti druhů k pastvě netolerantních, naopak šíří se druhy, které je obtížné pastvou eliminovat, jako například třtina. Proto nelze argumentovat „vždyť dřív se tu přece taky páslo“. Pastva podle něj může mít velký význam jako doplňkový management při časném jarním či podzimním přepásání, při potlačování náletu a zmlazování dřevin či při péči o sekundární nebo zanedbané travní porosty, ovšem na místech zachovalých trávníků s bohatými rostlinnými společenstvy představuje riziko. „Rozhodně“ říká Jarek Podhorný. Z akademické sféry považuje pastvu za velmi problematickou například docentka Kocourková z České zemědělské univerzity, upozorňující na její negativní vliv na lichenofloru.

Každopádně je pastva fenoménem v rámci pozemkových spolků (stejně jako ochrany přírody a krajiny obecně) velmi významným. Proto se jí bude věnovat (mimo jiné) pozemkospolková konference, chystaná na 13. března příštího roku. Základní pravidla pro pastvu budou shrnuta v jednom z metodických listů, chystaných jako součást projektu „Posilování profesionality pozemkových spolků – cesta ke zdokonalení péče o přírodní dědictví se zapojením vlastníků půdy“, podpořeného grantem z Islandu, Lichtenštejnska a Norska v rámci EHP fondů (www.fondno.cz, www.eegrants.cz).

Autor je koordinátorem pozemkových spolků.

Kontakt: pozemkovespolky@csop.cz

Stálí obyvatelé ovocných sadů a stromořadí

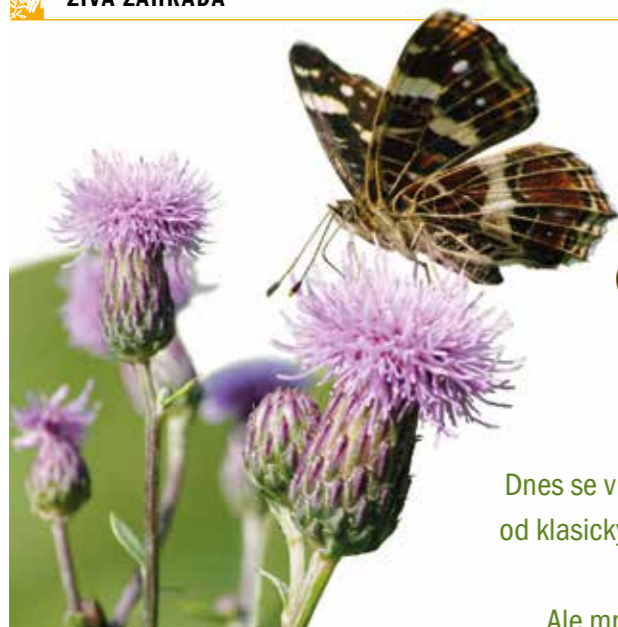


FOTO: MARTIN LÍPA

Kvetoucí pcháč v sadu není zločin. Na fotografii na něm zrovna hoduje babočka sítkovaná.

Dnes se v této rubrice poohlédneme od klasických zahrad trochu dále, do starých ovocných sadů.

Ale mnoho ze zde napsaného lze uplatnit i přímo na zahradě.

TEXT MARTIN LÍPA

Za staletí existence ovocných vysokokmenů a polokmenů v naší krajině nalezlo v jejich alejích a sadech domov bezpočet organismů. Jejich původní domovinou byly buď lesy, lesostepi nebo postupně zarůstající spáleniště lesních porostů. Jak se během posledních 6000 let naše krajina měnila s postupným rozvojem zemědělství, každý z těchto organismů hledal své nové místo. Již během vrcholného středověku se výsadby ovocných stromů staly dlouhodobou součástí nabídky biotopů. Za 500 let se zde usadila hezká sbírka obyvatel. Nedá se říci, že by to byli vyložení specialisté, kteří nikde jinde žít nemohou. Spíš se jedná o soubor druhů, které už nemají kam jít. Sterilní zeleň zón čistého byd-

Plch velký s oblibou kolonizuje všechny druhy uzavřených budek rozmístěných v sadu.



FOTO: MARTIN LÍPA

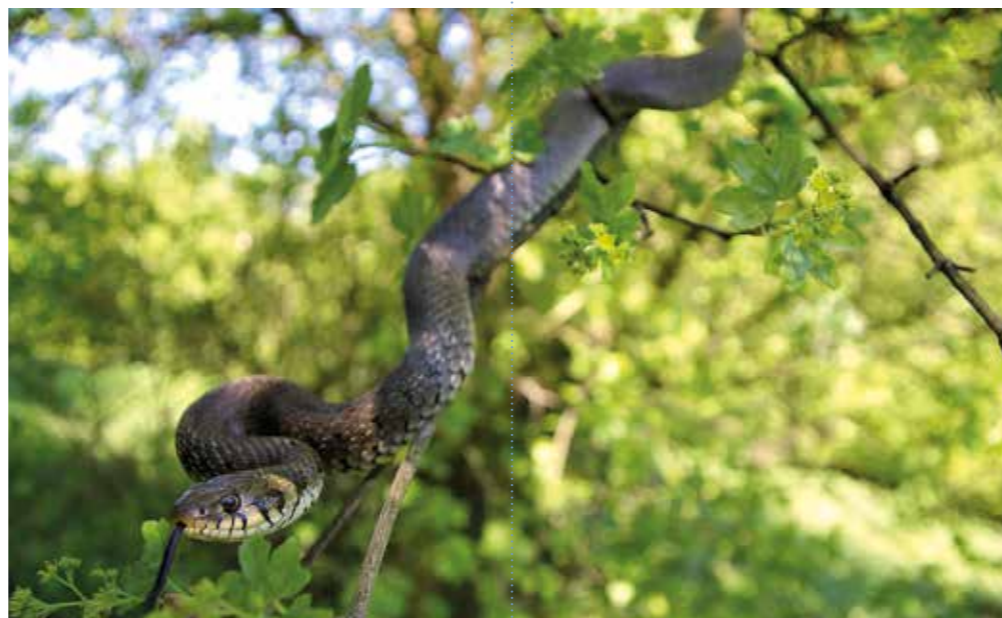
Rostliny

V ovocných sadech málokdy najdeme úplnou vzácnost. Cena bylinného patra je hlavně v pestrosti obyčejných druhů, které jsou čím dál tím více vytlačovány z okolní krajiny. Pestrý pokrov kvetoucích bylin je pro nás hezkou podívanou, bohužel čím dál vzácnější. Hmyz pak ocení bohatou nabídku různých druhů nektaru a pylu.

lení, logistické areály plné betonu, plechu, asfaltu, nedohledné lány řepky, kukuřice či pšenice, uniformní smrkové lesy – to vše jsou biotopy, které jsou na vzestupu. Bohužel v nich dokáže přežít jen zlomek druhového bohatství České republiky. A tak se staré sady jaksi mimoděk staly oázami biodiverzity.

V tomto článku bych se rád s vámi podělil o několik postřehů a fotografií, které se podařilo shromáždit v průběhu realizace projektu „Oživení starých odrůd“ i řady projektů dotýkajících se problematiky zalučňených ovocných výsadeb v severozápadních Čechách. Tyto zkušenosti jsou podkladem pro připravovanou metodiku „Biodiverzita ovocných alejí a sadů“.

Zásadní poznatek z těchto projektů je: „Co sad – to originál“. Nelze vzít šablonu jedné výsadby a tu potom používat všude. Přesto věřím, že těch pár řádků a fotek bude inspirací. A taky poselstvím, že sad či alej je prima věc, kterou je škoda zničit pilou a buldozerem.



Nobvyklé setkání s užovkou obojkovou v jednom zarostlém sadu.

Je poměrně zásadní rozdíl mezi vegetací dlouhodobě vypásaných sadů a sadů sečených. Vypásané sady hostí především nízké světlomilné rostliny, odolné sešlapu hospodářských zvířat. Vyšší vegetace roste jen na místech nedopasků. Často to bývají druhy, které milují spoustu dusíku a draslíku. Sečené sady jsou v bylinném patře loukou se vším všudy. Pouze pokud stromy hustě stíní, je porost řidší a chybí vyložené světlomilné druhy.

Obyvatelé sadů

O tom, které druhy hmyzu či jiných bezobratlých živočichů naleznou zalíbení v konkrétním sadu, rozhoduje nejvíce charakter vegetace. Mimo kvetoucích druhů jsou důležité i jiné živné rostliny, včetně těch, které ve větším množství považujeme za plevel (např. kopřiva). Vyšší byliny jsou důležité pro druhy, které hledají úkryt v bylinném patře. Naopak nízký vypásaný trávník

je sušší a prohřátý, což obvykle vyhovuje druhům, které budují úkryty v zemi. Sušší a prohřátější jsou i sady s nižší hustotou stromů, do nichž snáze proniká sluneční svit; takovéto sady ocení i druhy vázané na dřevo.

Oboživelníci a plazi jsou na tom do určité míry podobně jako hmyz. Jsou závislí na teplotě okolního prostředí a potřebují dobrý úkryt před predáto-

ry. Pokud jim to sad poskytne, s velkou oblibou ho využijí jako součást svého domovského okrsku. V Poohří dokonce ve vhodných sadech potkáváme kriticky ohroženou užovku stromovou. Intenzivně vypásané sady spíše opouštějí. V horkých dnech je tam pro ně málo vlhkosti a po celou dobu je tam malá možnost úkrytu.

Savci a ptáci jsou poměrně nezávislí na teplotě prostředí, ale ani oni nepohrdnou obydlím, které dokáže prohřát slunce. Mimo ptáků vázaných na dutiny stojí za pozornost poměrně hojný výskyt plchovitých savců ve starých sadech. Zvláště tam, kde mají blízkou vazbu na lesní porosty, může plch velký být opravdu hojný bez ohledu na charakter bylinného patra. Plšík lískový vyhledává spíše lehce zanedbané sady s hustou a vysokou vegetací včetně dostatku keřů.

Jak pomoci

Mezi škodlivými extrémami je naštěstí nekonečné množství variant, kdy můžeme sad nebo alej udržovat s různým nasazením sil. V kombinaci s doplňkovou nabídkou úkrytů tak můžeme připravit prostředí pro mnoho zajímavých rostlin i živočichů. Kolik jich nakonec v sadu budeme hostit, záleží i na okolní přírodě. Hlavně na tom, kolik jich je schopno našeho sadu dosáhnout. V případě rostlin hodně záleží i na půdě a horninách, na kterých sad roste.

Zlaté pravidlo číslo 1 je: sad potřebuje péči. Zlaté pravidlo číslo 2 je: všechno s mírou. Péči je dobré provádět tak, aby se živočichové mohli vždy někam přemístit. Například seč provádět postupně, aby v sadu vždy kvetly nektarodárné rostliny. Alespoň na 10–15 % plochy je dobré ponechat vegetaci vyšší než 20–25 cm. Část vegetace je dobré v této výšce ponechat přes zimu, aby měly kde přečkat kukly motýlů či jiná vývojová stadia hmyzu. K sečení není dobré používat běžné zahradní sekačky.

Střevlík fialový je dosti častým obyvatelům sadů, díky noční aktivitě ale často uniká pozornosti.



FOTO: MARTIN LÍPA



FOTO: MARTIN LÍPA

Přezrálé plody lákají mnoho druhů hmyzu, například tyto sršně.

ry nebo jakékoliv stroje, které travní hmotu drtí se vším, co se v ní ukrývá. Kosu vezmou do ruky asi jen opravdoví milovníci přírody. Křovinořez s pevnou hvězdicí je určitě lepší, než se strunovou hlavou. Okolo stromů ponechávejte trávu nesečenou. Chráníte tím stromy proti poškození při sečení.

V případě řezu stromů je potřeba provádět je v předjaří nebo v srpnu, aby byly minimálně rušeni obyvatelé dutin stromů. Také je dobré v sadu řezat v jednom roce jen část stromů tak, aby se na každý strom dostalo 1x za 3–5 let. To samozřejmě neplatí pro havárie stromů nebo třeba odstraňování částí stromů napadených dřevokaznými nebo lýkohubnými škůdci.

Určitě hodně pomůže, pokud se na vhodném místě ponechají nebo vysadí neovocné dřeviny. Hloh, šípek, trnka jsou vhodným doplňkem, i když mohou představovat riziko pro zavlečení některých chorob ovocných stromů.

Úkryty ve formě budek vděčně přijme řada obyvatel sadu. Jsou populární



FOTO: MARTIN LIPA

Plišik lískový mizí se vzrůstající péčí o sad; v sadu potřebuje vysokou ruderální vegetaci a dostatek trnitých křovin.

a poskytují dobrou službu. Méně běžné je ponechávání hromad větví k postupnému rozpadu. Také hromady kamenů nejsou tak úplně běžné. Nejlepší je soustředit v sadu kameny na masivnější kamenné snosy, které nepronostou vegetaci a budou po velkou část dne vystaveny slunci. Rozhodně ale není nutno navážet do sadu kamení z kamenolomu. Lomový kámen v sadu působí dosti násilně. Navíc ostré hrany kameniva nejsou v přírodě běžné. Plazi se o ně mohou poranit. Daleko přirozenější je použít ovětralý kámen z povrchu. Pokud máte sad v hlinité lokalitě bez možnosti utvořit kamenné snosy, nezapomínejte. Váš sad bude také hezký a originální.

Poděkování

Závěrem bych chtěl poděkovat všem, kdo se podílejí na údržbě či monitoringu sadů Pozemkového spolku Meluzína. Dále děkuji za laskavou podporu projektu Oživení starých odrůd gran-tem z Islandu, Lichtenštejnska a Norska v rámci EHP fondů (www.fondno.cz, www.eegrants.cz). Tato podpora nám umožnila vykonat mnohé, na co dříve nezbývaly síly. Zároveň je z tohoto grantu financován vznik důležitých podpůrných nástrojů pro záchranu přítomnosti vysokých ovocných dřevin v krajině. Je to internetová výběrová databáze ovocných odrůd a národní databáze genofondových ploch. O nich snad někdy příště. ☺

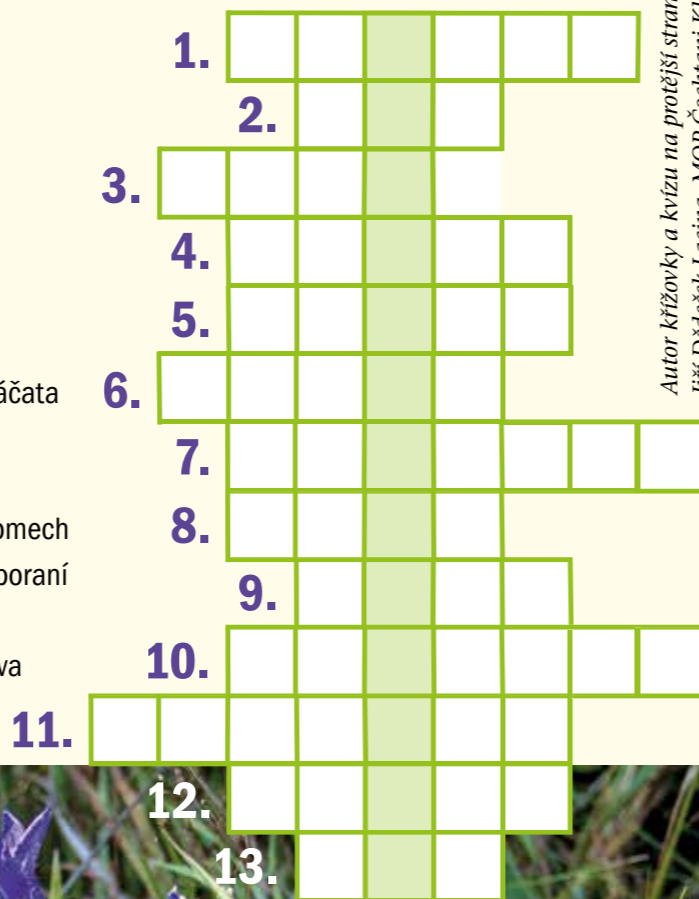
Autor je odborným garantem programu ČSOP na záchranu starých a krajových odrůd ovocných dřevin, koordinátor projektu Oživení starých odrůd. Kontakt: ec.meluzina@volny.cz

Klenot podzimní přírody

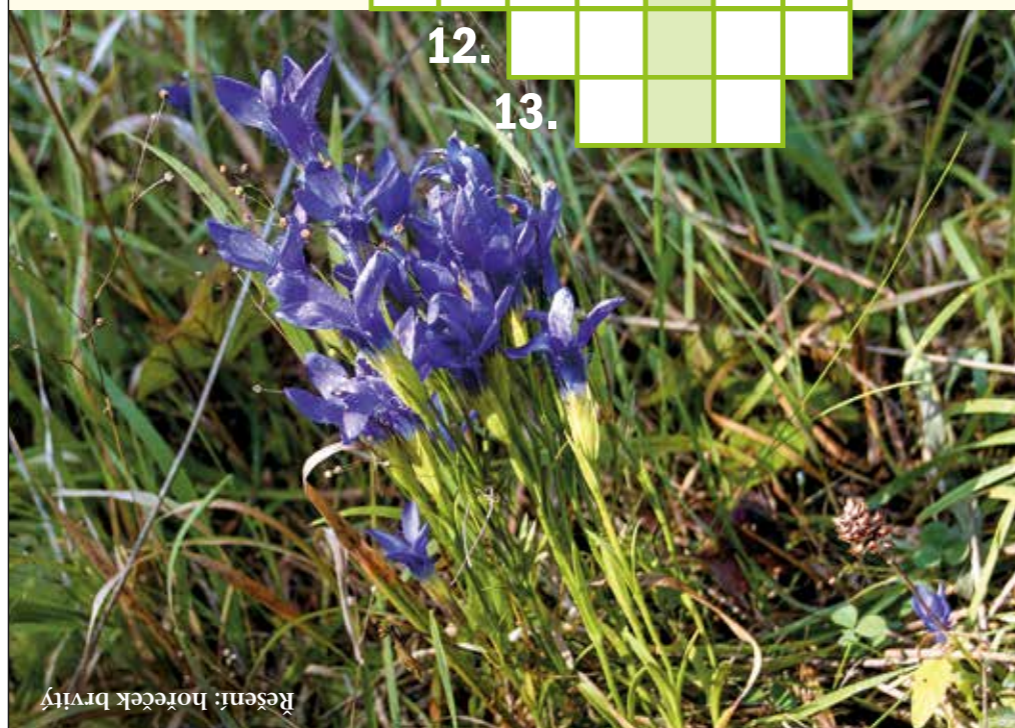
Kvete od července do října od pahorkatin do hor, na vápnatých podkladech výslunných travnatých strání, mezi a opuštěných lomů.

Je rozšířený od Pyrenejského poloostrova přes střední Evropu a Balkán až po jižní Ukrajinu. V ČR patří mezi silně ohrožené druhy, je řazen do kategorie C3.

1. Souvislý pás hor
2. Černý pták
3. Savec bránící se zápachem
4. Cizopasný hmyz
5. Domácí zvíře
6. Pouštní liška
7. Pták, který se nestará o svá ptáčata
8. Vodní živočich
9. Velký dravec
10. Zvíře žijící na stromech
11. Tráva, která vás poraní
12. Malý vodní tok
13. Naše největší sova



Autor křížovky a kvízu na protější straně: Jiří Dědeček Lacina, MOP Čochtani Kladno



Řešení: hořeček brvítý



Zimní větvičky stromů

Přiřaďte číslici k příslušnému písmenu.

- | | |
|----------------|-------------------------|
| 1. Topol černý | 5. Vrba bílá (smuteční) |
| 2. Habr obecný | 7. Jírovec maďal |
| 3. Buk lesní | 6. Jasan ztepilý |
| 4. Javor klen | 8. Dub zimní |



Hra Modrásci

Pomůcky: květy krvavce totenu z krepového papíru, lano, karimatky, bílé lístečky s příklady mravenčí potraviny (různý hmyz, medovice od mšic, ovocné šťávy z plodů...), tvrdé bonbony nebo jiná odměna pro „mravence“, slunce (obrázek, případně žlutý létající talíř)

Pravidla: 2-3 děti (v případě většího počtu dětí přiměřeně více) hrají roli housenky modráska, zbytek jsou mravenci (na jednu housenku alespoň 4 mravenci). Vedoucí představuje slunce – stojí na přehledném místě a ukazuje, jak slunce putuje po obloze, tedy jaká denní doba zrovna probíhá; střídání je pravidelné, např. 2 minuty den a 2 minuty noc. Při rozednění, tedy na přelomu noci a dne, zakokrhá kohout. Podle této doby se řídí mravenci i housenky (v noci všichni spí).

TEXT LENKA ŽAITLIKOVÁ

počet taktů určí před hrou vedoucí, tak, aby to mravenci nevěděli), zakuklí se (zaváže si oči) a vyčkává vhodné příležitosti k vykuknutí. Motýlek se musí vykuklit ve chvíli, kdy mravenci ještě spí, ale už se blíží ráno (musí odhadnout podle intervalu kohoutího kokrhání), aby mu po vylétnutí z mraveniště na slunci rychle proschla křídla. Pokud se vykukl vprostřed noci, země a ráno ho sežerou mravenci. Stejně tak motýla mravenci sežerou, když během vykuklování vzbudí mravence (neomalené drcnutí, rámus). Pokud se housence dojdou bonbony (jejich

Úloha housenky:

Housenka se plazí a cestou „požírá“ (sbírá) květy krvavce totenu, které jsou rozmístěné v hrací ploše velké dle počtu dětí, např. 20 x 20 m. Pokud housenka sežere 12 květů, je dost stará, aby mohla spadnout na zem, tedy lehnout si na záda a vyčkat, než ji najdou mravenci. Ti si ji odnesou do mraveniště (prostor vymezený kruhem z lana) a tam ji krmí mravenčí potravou. Za určitý počet sežrané potraviny, který určí předem vedoucí, dá housenka mravencům sladkou odměnu (bonbon). Mravenci bonbony schovávají do „spíže“. Když housence dojdou bonbony (jejich

Úloha mravenců:

Mravenci se pohybují po čtyřech a mezitím, co housenka žere krvavce, staví pohodlné mraveniště z karimatek (v místě označeném kruhem z lana), do kterého si donesou „zralou“ housenku a starají se o ni – krmí ji, hlídají, jestli něco nepotřebuje (stín, polštářek...), a zároveň od ní získávají medovici (bonbony), jež ukládají do spíže. Mravenci neví, kolik medovice housenka má. Neví ani, za kolik kousků potraviny medovici dostanou (to hlídá housenka). Mravenci,

Modrásci jsou motýli, o kterých se v poslední době v ochraně přírody hodně mluví. Vyhlašují se kvůli nim evropsky významné lokality, vymýšlejí speciální způsoby údržby luk... Za vzácnost modrásků může jejich složitý vývoj. Dnes vám přinášíme hru, která vám život modrásků (konkrétně modrásků bahenních) přiblíží.

kterí zrovna nestřeží pohodlí housenky, sbírají mravenčí potravu, která je rozmístěna po celé hrací ploše (vždy jeden mravenec nese jednu potravu). Když si housenka zaváže oči, znamená to, že už je zakuklená a brzy mraveniště opustí. To je pro mravence signál k velice tichému chování, aby housenka nepoznala, kdy je noc a kdy den. V noci mravenčí spí a nic nevnímají (leží schouleni v mraveništi se zavřenými očima a probouzí se až po zakokrhání kohouta). Dříve je můžou vzbudit jen neopatrné pohyby právě vykukleného motýla (např. drcne do mravence). Hra končí ve chvíli, kdy motýli vylétnou z mraveniště nebo kdy je mravenci „sežerou“.

Hru lze hrát i na týmy – barevně odlišené mravenčí potraviny. ☺

Autorka je vedoucí MOP Ledňáček



Řešení větvičky: A6, B2, C7, D5, E3, F1, G8, H4

S BEDŘICHEM
MOLDANEM

U příležitosti významného životního jubilea jsme dnes požádali o rozhovor předsedu Čestné rady Českého svazu ochránců přírody, profesora Bedřicha Moldana.

TEXT JAN MORAVEC

Na webových stránkách máš heslo: Hledat soulad mezi ochranou přírody a společenským rozvojem. Jde takový soulad vůbec najít?

Já jsem hluboce přesvědčený o tom, že takový soulad nejen je možný, ale že je to jediná cesta, že nic jiného nám nezbyvá, než takový soulad najít. I za cenu, že ten rozvoj se někdy bude muset maličko... ani ne snad omezit, ale trochu přizpůsobit. Dokud se to nenaučíme, tak příroda bude trpět.

Jak by takový rozvoj společnosti v souladu s přírodou mohl, měl vypadat?

Základním předpokladem je mít dostatečnou informaci, dostatečné pochopení, dostatečnou znalost, jak ta příroda funguje. Řeknu příklad: Dneska se jednoznačně uznává, že největším globálním problémem životního prostředí je změna klimatu. A když podíváme na to, jak to prosakuje třeba do povědomí lidí v Čechách, tak vidíme určitý posun, určitý vývoj. Nejprve se spousta lidí domnívala, že něco takového jako globální změna klimatu vůbec není. Posléze přeci jenom nějaké poznání prosáкло a dneska celkem uznávají všichni, i ti největší „klimatoskeptici“, že se klima mění. Především otepluje, ale má to samozřejmě i řadu dalších průvodních jevů. Takže to je takový ten druhý stupeň. Třetí stupeň je, že tedy ano, musíme s tím asi něco udělat, musíme se na to nějakým způsobem adaptovat. Hrozí, že budou sucha, tak se budeme starat o to, abychom šetřili vodou, abychom efektivně využívali vodní zdroje, eventuálně abychom si zajistili některé další možnosti. A pak už se přeci jenom pomalu lidé propracovávají k tomu poslednímu stupni, to znamená pochopení celého fungování klimatického systé-

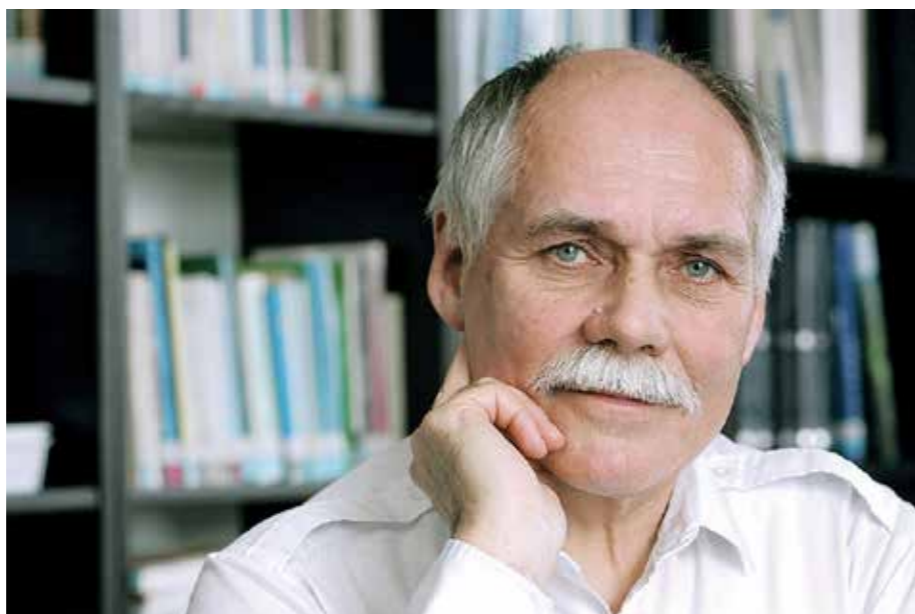
...o globálních
problémech
a zodpovědnosti
každého z nás

FOTO: ARCHIV B. MOLDANA

mu a pochopení úlohy člověka v něm. A jelikož je zcela jasné, že základní příčinou je vypouštění skleníkových plynů, lidé začínají chápat, že je potřeba emise, vypouštění skleníkových plynů omezit, a to až k nule. V tomto smyslu už se dneska jednoznačně vyjadřují v podstatě všichni vedoucí představitelé, jako je generální tajemník OSN, prezidenti velkých států, generální tajemník OECD a mnozí další, kteří zdůrazňují myšlenku, že někdy v průběhu druhé poloviny tohoto století, ale pokud možno co nejdříve, bychom měli ekonomiku přizpůsobit tak, aby byla závislá na energii, která není z fosilních paliv. Říká se tomu dekarbonizace, budoucnost s nulovým uhlíkem. Na čem se zatím ne všichni shodují – a to je ještě řekněme další stadium – je otázka, jakým způsobem tohoto cíle dosáhnout. Jsou někteří, kteří si třeba myslí, že to zachrání jaderná energie; ovšem žádné světové prognózy v tom smyslu nevyznívají.

Takže se pomalu dochází ke konsenzu, že je třeba spoolehnout se na obnovitelné zdroje energie. Civilizace fungující v souladu s přírodou musí existovat v tom, čemu říká Johan Rockström environmentálně bezpečný prostor pro lidské aktivity. V prostoru, který je ohraničen takovými mezemi, takovými pomyslnými hranicemi, které se nemožno překročit, protože jakmile se překročí, tak hrozí nebezpečí nevratných změn a velkých problémů, včetně velkého vymírání biologických druhů a podobně. Když se vrátíme k tomu příkladu klimatu, tak takovou mezí, která byla stanovena, jsou zhruba dva stupně oteplení ve srovnání s rokem řekněme 1900. Abychom nepřekročili tuhle tu mez, tak koncentrace CO₂ v ovzduší nesmí být větší než 450 ppm, z čehož se dá odvodit, že už nemůžeme vypustit do atmosféry víc než 500 gigatun CO₂. Takže z toho plyne celkem jednoznačně, jak se máme chovat, a že tedy nemůžeme toto dovolit.

Mluvíš o tom, jako by již existoval celosvětový konsenzus o těchto řešeních. Poslední mezinárodní konference ale moc optimisticky nevyznívá...

Je pravda, že zejména Kodaňská konference v roce 2009 byla velké zklamání. Ale těch probíhajících konferencí je víc, zejména v posledním roce už byly asi tři nebo čtyři, poslední teď koncem října, a zdá se, že vyznívají přeci jen poněkud optimističtěji. V současné době se velmi intenzivně připravuje konference, která by měla být teď od 30. listopadu do 11. prosince 2015 v Paříži. V současné době byla dokončena inventura toho, čemu se říká zamýšlené příspěvky jednotlivých států k redukci emisí, a zatím to nevypadá tak beznadějně; to, co bylo ohlášeno, by stačilo asi tak z 90 procent na to, aby se nepřekročily ty 2 stupně oteplení. Takže ještě je potřeba trochu na tom zapracovat, ale kdyby zůstalo to, co je, tak by došlo podle posledních zpráv k oteplení o 2,7 stupně v průměru. Což ještě není úplná katastrofa. Ono když se řekne 2,7 stupně, lidi se zasmějí a řeknou, aspoň bude tepleji. Ale víme, že to tak není. Jednak je to samozřejmě průměr, který má různé výkyvy, místy může být dokonce i chladněji, jinde podstatně tepleji, ale jsou s tím spojeny také průvodní jevy, které jsou velmi nebezpečné. Všichni pevně doufáme, že se v té Paříži nějaká základní dohoda podepíše, i když pochybuji, že bude definitivní, protože těch věcí, o kterých se hovoří, je strašně moc a bude

Prof. RNDr. Bedřich
Moldan, CSc. (1935)

Přední český ekolog, zabývající se zejména globálními otázkami ochrany životního prostředí a trvalé udržitelnosti. V 80. letech byl jednou z vůdčích osobností Ekologické sekce Biologické společnosti ČSAV. V letech 1990–1991 stál jako první český ministr životního prostředí u vzniku naší současné ekologické legislativy. Zakladatel a dlouholetý ředitel (v současné době zástupce ředitele) Centra pro otázky životního prostředí Univerzity Karlovy. V letech 1992–1997 předseda Českého svazu ochránců přírody, v současné době předseda Čestné rady ČSOP.

potřeba všechny doladit. Ale jsem v těchto věcech optimista.

Existují v současné době dostatečné alternativy, které by dokázaly fosilní zdroje energie nahradit?

Zcela určitě existují. Dá se říct, že to není jenom otázka zdrojů, je to otázka celého nového energetického systému. Co se týče zdrojů samotných, tak tam, jak se zdá, vůbec žádný problém není, když se zkombinuje větrná energie a sluneční energie s dalšími dodatečnými zdroji, jako je třeba geotermální energie, vodní energie (která se asi moc rozvíjet nebude, protože není dost vhodných zdrojů, ale taky je tam příspěvek), a biomasa (která může být významným zdrojem, i když ta je samozřejmě taky omezená a není možné to natahovat donekonečna). Ale stačila by pravděpodobně i sama o sobě jen kombinace slunce a větru. Zejména, když se to dá dohromady s elektromobilitou a celou řadou dalších věcí, z nichž bych zdůraznil například decentralizaci, to, čemu se říká supergridy, tedy superchytřé sítě, které jsou schopné reagovat velmi pružně na poptávku. Technologie se zdá se vyvíjejí velice rychle, zejména informační technologie, které to celé dokáží regulovat, ale celé to může fungovat jen tehdy, bude-li to mít podporu široké veřejnosti. To vidíme třeba na příkladu Německa, tam ta jejich slavná Energiewende neboli změna energetiky opravdu širokou podporu veřejnosti má. Projevuje se to například v tom, že prudce roste počet municipalit, které se rozhodly, že prostě nebudou závislé na velkých elektrárenských společnostech, ale že si zařídí energetiku sami. Vznikají municipální družstva, která vlastní energetické rozvody, a pak tu energii buď můžou nakupovat od těch energetických společností, nebo si to zařídit sama. Jednou z takových technologických představ do trošku vzdálené budoucnosti jsou domy, které nejsou spotřebiteli energie, ale ve skutečnosti kombinací různých zařízení, od tepelných čerpadel až po fotovoltaiku na střeších, energii produkují. Takže technicky to rozhodně možné je, podstatně složitější je to po stránce ekonomické a vůbec nesložitější je, aby to lidi vzali za své, aby se změnilo jejich myšlení, jejich přístupy, aby



Profesor Moldan s manželkou.

FOTO: ARCHIV B. MOLDANA

tímto směrem uvažovali. Nikoli jako naše vláda, která před čtrnácti dny prolomila limity na těžbu hnědého uhlí, což je typický příklad cesty zpět a ne dopředu.

Asi si lze představit takovýto technologický pokrok v rámci Západu, i když i tady to drhne, jak je vidět právě na příkladu naší vlády. Ale je reálné, že by na podobné technologie v nějaké dohledné době přešel zbytek světa? Čína, Indie, Afrika...?

Čína je zrovna země, která, jak se v poslední době ukazuje, jde v této věci správným směrem. Treba nárůst větrné energie a sluneční energie v Číně je snad vůbec nejstrmější na světě. Zdá se, že Číňané jsou schopni na sebe přijmout velmi drastické závazky, co se týče snížení CO₂, tady určitá naděje je. Samozřejmě jsou ale státy, kde je to velký problém, zrovna třeba ta Indie. Co se afrických zemí týče, je potřeba spoléhat na to, že vyspělé státy těm nejchudším zemím pomohou. Finančně, technologicky, informačně, vzděláním a tak dále. Je potřeba zaměřit rozvojovou pomoc třeba i České republiky na to, aby se těmhle zemím pomáhalo. A v celku se zdá, že by to



FOTO: ARCHIV B. MOLDANA

mohlo fungovat. Před několika lety se například domluvilo, že se vytvoří tzv. Zelený klimatický fond, do nějž se vyspělé státy zavázaly dávat sto miliard dolarů ročně. To sice zdaleka naplněno není, nicméně nějaké příspěvky se tam statečně scházejí, včetně těch českých. Z toho by se dalo leccos zaplatit, leccjakým státům pomoci.

Mezi alternativami jsi zmiňoval mimo jiné spalování biomasy. To se dost často ale přímo pere s ochranou biodiverzity. Například zábořem přírodně cenných ploch, druhovou změnou porostů, v některých případech, jako jsou topoly, i negativním ovlivňováním genofondu...

To je samozřejmě problém. Evropská komise se dokonce jeden čas pokoušela prosadit kritéria pro udržitelnost pěstování biopaliv, která jsou téměř příkladem toho špatného přístupu, ale nevyšlo jí to. Jedno z těch kritérií právě bylo, že nesmí dojít při pěstování biomasy k nějakému negativnímu důsledku pro biodiverzitu. Takže udělat se to dá. Ale samozřejmě to není vůbec jednoduché. Vidíme, jaké jsou s bioenergetikou problémy. Ale ty problémy obvykle nejsou technické, jsou dány ekonomickou situací, nastavením ekonomických podmínek. Když se pěstuje kukuřice a ta se cpe do bioplynek, to je prostě zvrhlost. To se nedá jinak nazvat. A ještě to podporuje pěstování kukuřice, za obrovské spotřeby hnojiv a pesticidů, za cenu zvýšení eroze. Není nejmenších pochyb, že toto je prostě špatně. Ale těžko se proti tomu bojuje, protože se to lidem vyplatí takhle dělat. Pokud se nenastaví takové podmínky, aby se jim to nejenom zakázalo,

ale i nevyplatilo, tak se asi bohužel bude pokračovat v takovýchto nedobrych praktikách. Ale v principu to absolutně nutné není. Protože se dají použít postupy, které sedí pro danou krajinu, které sice nemusejí být úplně superproduktivní po stránce výnosu z hektaru, ale jsou stále ještě dostatečně výnosné a přitom neškodí třeba kvalitě vody a nebo té biodiverzitě.

Co se dalších technologií týče, například fotovoltaiky, tak i mezi environmentálně smýšlejícími lidmi často panují pochybnosti, jestli ten čistý provoz není vykoupený o to větší energetickou či surovinovou náročností při výrobě a likvidaci. Existují nějaké objektivní, věrohodné studie, které by srovnávaly vliv jednotlivých typů energie na životní prostředí takto v širších souvislostech?

Těch studií je samozřejmě k dispozici celá řada a je z nich naprosto jasné, že zrovna ta fotovoltaika vůbec nemusí být nějakou velkou zátěží. Ty panely se dají recyklovat a likvidovat rozumným způsobem a ve srovnání s tím, kolik té energie ve skutečnosti poskytnou, je to velice výhodný zdroj, který v každém případě lze plně doporučit.

Nedávno ale prolétla médii například informace, že v souvislosti s těžbou vzácných kovů nezbytných pro výrobu fotovoltaiky vznikají v Číně u města Pao-tchou obrovská toxická jezera...

Ano, to může někde být. Mluví se třeba o likvidaci nebezpečných odpadů v západní Africe, v Indii, v Indonésii a na dalších místech. To jistě problém je. Ale přirovnal bych to asi k problému zabezpečení potravin ve světě. Jestliže

se to vezme globálně, v úhrnu, jestliže se to vezme po technické stránce, tak zajistit potraviny pro celé stále rostoucí lidstvo problém není. Na druhé straně to problém je, protože jsou státy, kde se potravinami plýtvá, a státy, kde je potravin nedostatek a může být dokonce i hladomor. To jsou ale místa, kde není principiálně nemožné vypěstovat potraviny. Jsou to místa, kde probíhá vojenské konflikty, místa politické nestability, místa, kterým nikdo nevládne, jako je třeba Eritrea nebo Somálsko. Nemělo by se to míchat s problémy technickými. Takže jestli něco takového v Číně je, není to principiálně problém postupů, přístupu techniky, ale toho, že tam není správný systém veřejné správy, správný systém vládnutí. Jestliže by se tam dosáhla místo korupčních struktur komunistické strany rozumná, transparentní vláda, a fungovala tam svobodná média, která na různé nešvary mohou upozornit, tak tam taková věc nenastane.

V čem vidíš kromě změny klimatu zásadní globální problémy životního prostředí?

Já si myslím, že dokonce ještě větší problém než změna klimatu je problém redukce biodiverzity, která trpí vším možným, včetně té změny klimatu, jenže to není tak vidět, všechny ty druhy nejsou tak evidentně „užitečné“ pro člověka, takže není zase až tak strašlivý zájem tomu věnovat nějakou velkou pozornost. Ale tady vidím obrovský problém. Protože co se týče třeba té změny klimatu, tak tam se rýsují různá ta technická řešení, jak jsme o nich mluvili, zatímco ochrana biodiverzity je drobná, neobyčejně široká práce, která nepřináší okamžitý efekt a už vůbec ne okamžitý finanční efekt. Zatímco u té energetiky se dají nastavit podmínky tak, že se to lidem i vyplatí, tak ochrana biodiverzity se asi nikomu moc nevyplatí. Jinak mezi globální problémy dále určitě patří okyselování oceánů, nedostatek sladké vody, globální znečištění ovzduší, zejména aerosoly, patří mezi ně třeba i porušení biogeochemických cyklů, konkrétně dusíku a fosforu. Ze všech těch opravdu vážných globálních problémů je zatím jenom jediný, který se daří úspěšně řešit, a to je ochrana stratosferické ozonové vrstvy, protože máme Montrealský protokol z roku

1987, který se doplňuje dalšími regulacemi a který dobře funguje.

Dokáže řešení těchto obrovských, globálních problémů nějak napomoci jeden každý z nás?

Bez toho, že by každý z nás k tomu přispěl, se to nemůže vůbec nikdy uskutečnit. Opakuji, že základním předpokladem je, aby to lidé vůbec chápali. Když se dneska zeptáš lidí v České republice, jestli jsou pro to, aby se chránilo životní prostředí, tak budou samozřejmě nadšeně souhlasit. Jestliže se jich zeptáš, co oni sami pro to dělají, tak trochu zaváhají a nakonec zdůrazní, že třídí odpad. Což samozřejmě zdaleka nestačí. Nicméně je vidět, že lidé ve své většině chápou, že to záleží i na nich, a ne jenom na tom, co kde rozhodně nějaká vláda.

A jak by tedy mělo vypadat chování lidí, aby škodili přírodě co nejméně?

Rozhodně si to nelze představit tak, že se bude člověk vznášet a nebude jíst a nebude pít. Je potřeba dívat se střízlivě. Vždy záleží na situaci, ve které člověk je; jinak se bude chovat, když bydlí ve městě, jinak na venkově. Jinak, je-li třeba traktorista nebo řidič velkého nákladáku, a jinak, když sedí v kanceláři a ťuká do počítače. Je jasné, že řidič nákladáku to životní prostředí ovlivní podstatně víc. Například tím, že má v pořádku motor toho svého nákladáku a nezačne tím, že vymontuje veškeré katalyzátory, aby mu to lepší jezdilo a měl menší spotřebu. Správné chování lidí není nějaké veliké jednotné schéma, je to souhrn větších i menších věcí na individuální úrovni. Ono to začíná třeba u toho, neplýtvat jídlem. Jídlem se plýtvá do té míry, že se předpokládá, že až polovina vyprodukovaných potravin se nějakým způsobem ztratí. Jsou to ztráty při sklizni, při uskladňování, při dopravě, při úpravě a pak nakonec dostane člověk něco na talíř a sní toho půlku a druhou půlku vyhodí. Pak se nemůžeme dostat k nějakému ekologicky vyváženému chování. Ještě bych rád zdůraznil, že individuální úroveň chování není jen to, že jsme spotřebitelé, ale i to, že máme ve společnosti každý nějakou pozici. Někdo je třeba městský zastupitel, někdo ředitel podniku, a pak má samozřejmě větší úlohu než třeba dáma na mateřské. ☒

Keře známé i neznámé

V České republice roste více jak 200 druhů keřů a polokeřů. Řada z nich je velmi dobře známá a lidé je i využívají k okrase či užitku. Mezi takové druhy lze zařadit třeba růže nebo ostružiníky. Některé, dříve známé druhy, jako třeba klokoč, patří dnes již mezi pozapomenuté. A pak jsou tady druhy, které znal a zná jen málokdo, jako například zimozelen.

TEXT KAREL KRÍŽ

Tento článek je pouhým letným seznámením s několika z nich a rovněž je námětem na výlety za zajímavými druhy naší přírody. Jednotlivé druhy jsou za sebou seřazeny právě podle roční doby, kdy je nejlépe se za nimi vydat.

Lýkovec jedovatý

Asi jeden z nejznámějších poslů jara. Jindy malý a nenápadný keř listnatých a smíšených lesů, který v průběhu roku snadno přehlédnete, se v druhé polovině března či počátkem dubna obalí množstvím růzovofialových či vzácně i bílých květů. Občas se i stane, že se zima znovu vrátí a kvetoucí lýkovec zasype nový sníh. Přesto ale kvetou dál, doslova jako by se nechumelilo. A právě jejich krása v časném jaře se



FOTO: JAN MORAVEC



FOTO: MARTIN KLAUDYS

Lýkovec – květ a plod.

Lýkovecům stala v 70. a 80. letech minulého století osudnou. V době rozmachu zahrádkářských kolonií, kdy nebyl na trhu tak bohatý sortiment druhů jako dnes, vyráželi zahrádkáři za budoucí chloubou svých záhonů do přírody. A tehdy nejedna lokalita lýkoveců (a nejen lýkoveců, ale i sněženek, bledulí, konikleců atp.) vzala za své. To je naštěstí už minulostí a lýkovec se pomalu, ale jistě vrací do naší přírody. Lýkovec roste po celé naší republice, především tam, kde jsou listnaté lesy. Pro jejich hledání je nejsnazší využít rady místního znalce nebo se podívat na internet. V době květu nejdou přehlédnout a pohled na kvetoucí lýkovec doslova zahřeje, i když tomu okolní teploty ještě neodpovídají. A až je naleznete, můžete zkusit i přivonět, krásně jemně voní.



FOTO: JAN MORAVEC



FOTO: JAN MORAVEC

Dřín v květu a plod.

Dřín jarní

Dřín je dalším z druhů, který nejspíše najdete na jaře, když kvete. Je to na počátku dubna, kdy začínají teplé dny, lákající k prvním delším vycházkám do přírody; výlet za dřínem může být důvodem jedné z nich. Tento až 6 metrů vysoký keř, či téměř strom, roste většinou na výslunných svazích v nejteplejších místech ČR (České středohoří, Střední a Dolní Povltaví, Podyjí, Pálava, Bílé Karpaty, okolí Brna atp.). Protože v době květu ještě nemá listy a olistěné nejsou ani okolní stromy, nelze záplavu žlutých drobných květů přehlédnout. Často se stačí postavit na místo s dobrým výhledem a pomoci dalekohledu nebo i bez něj najdete všechny dříny, kam jen oko dohlédne. Dřín je ceněn nejen pro svůj krás-



FOTO: MARTINA BRODSKÁ

Mandloň – květ a plod.

ný vzhled, ale rovněž jako zdroj ovoce. Ze zralých plodů, tzv. dřínků, se dají vyrobit vynikající marmelády a rovněž skvělé ovocné víno (jehož kvality může autor tohoto textu potvrdit z vlastní zkušenosti). V oblasti Kavkazu, kde dřín rovněž roste, se jeho sušené plody melou a používají jako koření při rožnění. Lidové léčitelství dřín používá na snížení horečky či žaludeční katar. Ale pozor, dřín je u nás zařazen

Rojovník – květ.



FOTO: BARBORA ČEPELOVÁ

mezi zvláště chráněné druhy, takže sbírat jeho plody v přírodě je zakázáno.

Mandloň nízká

Tenhle nízký keř budete znát jistě z mnoha zahrádek, kde ho v dubnu nelze přehlédnout. Jedná se o teplomilný druh, v přírodě má u nás mandloň několik lokalit jen na jižní Moravě – na Dunajovických kopcích, u Popic a na Znojensku. Stejně jako dřín, i mandloň lze snadno najít na dálku. Záplava růžových květů doslova září do daleka. Při výpravě za mandloní je třeba mít na paměti, že se jedná o kriticky ohrožený druh, takže domů se mohou odnést pouze zážitky a fotografie.

Rojovník bahenní

Nízký keř, který roste po celé severní polokouli, hlavně v neprostupných močálech a bažinách. V Čechách roste rojovník poměrně vzácně. Především na rašeliništích pohraničních hor, ve Slavkovském lese, Českém Švýcarsku nebo na Třeboňsku. Nelze ho přehlédnout nejen kvůli jeho výšce 0,5–1,5 m, ale rovněž kvůli jeho charakteristickému zápachu vzdáleně připomínajícímu vůni citrusů. Nejhezčí je samozřejmě v době květu, tedy v květnu až červnu, kdy rozkvétá krásnými bílými kvítky sdruženými v okolíku. Nejspíš způsob, jak rojovník spatřit a neupít



FOTO: JIŘÍ KMET



FOTO: JAN MORAVEC

Klokoč v květu a plod.

se přitom v rašelině, je využít některou z naučných stezek, které vás po povalových chodnicích dovedou přímo do srdce rašeliniště. Výprava za rojovníkem ovšem znamená i výpravu za komáry. A na ně je rojovník přímo expert. Budete-li tedy např. v divoké tajze Ruska (protože u nás je rojovník chráněn zákonem), utrhnete ho, jemně mezi prsty rozemelte a potřete jím holá místa na těle. Funguje to přímo skvěle. V Norsku se dá dokonce koupit repelent obsahující výtažky z rojovníku. Ale pozor, rojovník je jedovatý, takže nejst.

Zimozelen v květu.



FOTO: EDUARD PRŮŠA

Klokoč zpeřený

Plody tohoto statného keře se dříve hojně používaly pro výrobu růženců či různých ozdob. Dnes upadl téměř do zapomnění a připomene ho občas pouze známá píseň z divadla Semafor. Klokoč roste především v teplejších oblastech jihu Moravy a za návštěvu stojí nejen v době květu, ale i pozdním létě, tedy v době, kdy v jeho měchýřkatých tobolech dozrávají asi 1 cm dlouhá vejčitá semena. Právě z nich se dá vyrobit řada originálních náramků, náhrdelníků a dalších ozdob. Tedy pokud si poradíte s jejich značně tvr-



FOTO: JAN MORAVEC

dou slupkou. Klokoč u nás chráněný není, ale je zařazen v červeném seznamu rostlin jako druh ohrožený.

Zimozelen okoličnatý

Na závěr ještě jeden návrh na podzimní či spíše zimní výpravu za druhem, který je u nás nejen neznámý, ale také jeden z vůbec nejohroženějších. Kriticky ohrožený zimozelen je stále zelený, takže se hledá nejlépe právě v době, kdy všechny okolní rostliny shodí své listy. A nejlépe poté, co sleze první sníh, po kterém vše krásně slehne. Právě tehdy se tento nizoučký keřík dá nejspíše najít. Dříve měl v České republice více jak 100 známých lokalit, dnes je jich méně jak dvacet. Přesto, pokud si zjistíte nějakou z nich (i z těch historických), je šance, že zde na zimozelen narazíte. Roste především ve starších borových lesích, spíše jednotlivě nebo v malých skupinkách, a při jeho hledání musíte hlavu sklonit hodně dolů, stejně jako když hledáte houby. Každopádně před tím, komu se zimozelen podaří nalézt, klobouk dolů. Je to opravdu tvrdý oříšek. Podaří-li se, dejte o svém nálezu prosím vědět autorovi tohoto článku, můžete tím napomoci ochraně tohoto zajímavého keříku. **B**

Autor je odborným garantem aktivit na ochranu vzácných dřevin v rámci programu ČSOP Ochrana biodiverzity. Kontakt: karel@csop.cz



FOTO: JAN MORAVEC

50 let naučné stezky Medník

Letos je tomu rovné půlstoletí, co byla na Medníku vybudována „nejstarší naučná stezka v Československu“. Dneska již sice víme, že ve skutečnosti nejstarší naučnou stezkou nebyla, již ve 30. letech 20. století vybuvoval naučnou stezku na Kránsnolipsku nadšený geolog amatér Rudolf Kögler, ta ale byla v 60. letech naprosto zapomenuta, a tak čin autorů té mednické stezky byl skutečně průkopnický.

TEXT JAN MORAVEC

Jak vlastně myšlenka vybudovat na Medníku naučnou stezku vznikla? Jeden ze spoluautorů stezky Jan Čefovský v rozhovoru pro Krásu našeho domova před několika lety vzpomínal, že inspirací tehdy byly obdobné stezky v zahraničí, zejména v Německu a Anglii, v kombinaci se Sbírkou ilustrovaných průvodců k přírodovědným vycházkám po Praze a okolí z počátku 40. let, v nichž byly popsány trasy i s jednotlivými zastaveními, avšak bez vyznačení v terénu. Stezka na Medníku byla vybudována mimo jiné s cílem být příkladem pro další obdobná zaří-

zení v republice. Což se skutečně stalo, v 70. a zejména 80. letech vznikly v Československu desítky následovníků (a nutno podotknout, že na rozdíl od současného boomu naučných stezek, kdy řada jich vzniká naprosto chaoticky, zjevně s jediným cílem vyčerpat nějakou dotaci, měly tehdejší stezky téměř vždy „hlavu a patu“).

Fenomén kandík

Medník je nápadný vrch nad levým břehem Sázavy nedaleko jejího soutoku s Vltavou. Na první pohled se ale ničím zvláštním neliší od mnoha jiných vrchů dolního Posázaví. Skalnatý kaňon řeky, suťové lesy, na temeni stará bučina, hojný výskyt mloků... to tu najdeme leckde. Vrchol Medníku navíc neposkytuje ani žádný rozhled. Proč tedy zrovna tady? Může za to kandík psí zub.

Tahle v časném jaru růžově vykvétající kytička přibuzná bram-

boříkům je největší záhadou Medníku. Objeven tu byl zřejmě roku 1828 botanikem a hospodářským správcem zdejších lesů Emerichem Petříkem. Medník je jeho jedinou lokalitou v českých zemích; tedy přesněji řečeno jedinou lokalitou, u které není vyloučeno, že jde o přirozený výskyt. Kandíky lze najít třeba i v zámeckém parku v Letohradu, také tu rostou divoce, ale ví se o nich, že tu byly vysazeny. Kde se vzal kandík na Medníku, se dodnes netuší. Těžiště jeho výskytu je ve Středomoří a sahá až na Kavkaz. Nejbližší – taktéž izolované – populace jsou na jižním Slovensku, tedy více jak 400 km daleko. A tak se o původnosti kandíku v Posázaví již



FOTO: JAN MORAVEC

Kandík psí zub.

přes sto let vedou odborné pře. V roce 2012 byl kandík pro údajnou nepůvodnost vyřazen z Červeného seznamu cévnatých rostlin ČR, avšak spor tímto rozhodně neskončil. Jedním z argumentů zastánců přirozeného výskytu je ostřice chlupatá, „tráva“, která zde má taktéž izolovanou populaci (byť ne jedinou v Čechách) a shodou okolností doprovází kandík i na jeho slovenských lokalitách.

Davy přírodumilovných turistů však tyto disputace vesměs nezajímají. Mířily sem v dobách, kdy o původnosti výskytu nikdo nepochyboval, chodí sem i nyní. Díky jeho krásě, a samozřejmě i blízkosti Prahy a dobré dopravní dostupnosti. Právě to byl důvod, proč byla první naučná stezka vybudována právě na Medníku.

Právě ochrana kandíku byla důvodem, proč byl Medník už roku 1930 vyhlášen chráněnou přírodní rezervací (často uváděný rok vyhlášení 1933 je omyl; v té souvislosti citovaný tzv. Silvestrovský výnos není vyhlášovacím dokumentem, ale pouze seznamem v té době již existujících rezervací). Současná výměra národní přírodní památky je 37,6 ha, tedy zhruba dvojnásobná než výměra původní. Chrání už nejenom kandík, ale celý vrch představující krásnou ukázkou přirozených společenstev této oblasti.

Zlato!

Když je řeč o Medníku, bylo by však chybou nezmínit se i o geologii. Vždyť „hlavní město“ středoecké těžby zlata Jílové leží téměř na dohled a i Medník je součástí zlatonosných pásem. Najdeme tu jak pozůstatky štol, tak rozsáhlé stopy povrchové těžby.

Konec konců, i plocha s výskytem kandíku na první pohled upoutá desítkami kopečků. Jsou památkou na prospektory, kteří zde ve středověku či možná ještě mnohem dříve získávali zlato z naplavených šterkopísků dávné říční terasy. Leckoho možná napadne, jestli právě fakt, že kandík roste na pozemku v relativně nedávné minulosti převráceném vzhůru nohama, není důkazem o jeho nepůvodnosti. Není! Podle archivních zpráv rostl dřívě na celém Medníku.

Jedno z interaktivních zastavení obnovené naučné stezky.



FOTO: JAN MORAVEC

To, že jeho největší populace přežila právě tady (na Medníku lze najít ještě několik menších ostrůvků výskytu) je způsobeno zřejmě tím, že právě na této terase dodnes roste světlý řídký listnatý háj, zatímco velká část plochy byla v minulosti osázena temnými smrčínami. Z dřívě „milionů“ kusů dnes zůstává kolem deseti tisíc, populace je však uváděna jako stabilizovaná.



FOTO: JAN MORAVEC

Bučina ve vrcholové části Medníku.

Díky starým štolám po těžbě zlata je Medník také jedním z míst, kde je hledán tzv. Štěchovický poklad, cennosti či dokumenty ukryté údajně nacisty na konci druhé světové války. Trochu moc záhad na jeden kopeček? Inu, to je prostě Medník.

Blíž přírodě

Každá naučná stezka potřebuje údržbu, jinak ji zub času postupně rozhlodá až k nepoužitelnosti. Samozřejmě i ta na Medníku. Za svoji půlstoletou historii byla rekonstruována několikrát. Přesto se koncem tisíciletí opět dostala do stavu bezmála dezolátního. Oživit tuhle legendu se v roce 2009 podařilo Českému svazu ochránců přírody Zvoneček díky prostředkům z programu NET4GAS Blíž přírodě a Středočeského kraje. Trasa stezky byla více méně zachována, témata jednotlivých zastavení také, ale jinak byla stezka pojata v moderním duchu, s bohatou grafikou, doplněná několika interaktivními zastaveními.

z mostu přes Sázavu uvidíme Medník v celé jeho krásě. Za chvíli jsme na jeho úpatí a jdeme podél řeky skalnatým terénem po tzv. Posázavské stezce, kterou zde vybuvoval před sto lety Klub československých turistů. Míjíme několik skupin srubů původních trampských osad na Zlaté řece a poté začínáme prudce stoupat. Zde je asi orientačně nejobtížnější místo celé stezky, neboť občas místní chatari ničením značení ještě napomůžou. Zastavení č. 8 navíc leží až za touto odbočkou, takže je potřeba kousek se vrátit. Dále již je cesta opět bezproblémová. Obejdeme terasu s výskytem kandíků, pokocháme se ze zhruba sedmdesátimetrové výšky pohledem do kaňonu Sázavy a na protější skály Třeštiboku a na kraji Pikovic sejdeme zpět do údolí. V nohách máme zhruba 7 km. ☒

Autor je redaktorem časopisu. Kontakt: knd@csop.cz

Mlok skvrnitý.



FOTO: JAN MORAVEC

Poslední vývoj na poli práva životního prostředí

Náš článek stručně představuje nově schválenou či projednávanou legislativu v období jara a léta 2015, která je i přes čas dovolených a prázdnin poměrně hojná.

TEXT MILAN DAMOHORSKÝ,
PETRA HUMLÍČKOVÁ

V souvislosti se zásadní novelou **zákona o posuzování vlivů na životní prostředí** (zákon č. 39/2015 Sb.) již začaly být vydávány prováděcí metodiky, které jsou veřejně dostupné na portálu CENIA v sekci pokyny k posuzování vlivů na životní prostředí (http://portal.cenia.cz/eiasea/dokumenty/eia_pokyny). Za prvé, lze využít metodiky k přechodným ustanovením, tedy povinnosti přezkoumávat stanoviska vydaná před novelou zákona EIA. Za druhé se jedná o metodické pokyny obecně ke změnám v procesu posuzování vlivů na životní prostředí. Specifickou oblastí je poté vztah posuzování vlivů na životní prostředí a integrovaného povolení. Ministerstvo životního prostředí v této metodice mimo jiné uvádí, že změna zařízení, která byla předmětem posuzování podle zákona o posuzování vlivů



FOTO: JAN MORAVEC

na životní prostředí, a bylo pro ni vydáno stanovisko EIA, by měla být vždy posuzována jako podstatná změna podle zákona o integrované prevenci.

Schváleno

Technická **novela odpadového zákona** (č. 223/2015 Sb.) uvádí do souladu evropskou a českou legislativu v oblasti odpadů. Novela například rozšiřuje a upravuje definici hierarchie nakládání s odpady, upravuje pojem tříděný sběr nebo předcházení vzniku odpadů, definici nakládání s odpady rozšiřuje o činnost obchodování s odpady. Novela ruší vyjmutí z působnosti zákona pro sedimenty vytěžené z vodních nádrží a koryt vodních toků a pro odpady drahých kovů. Zpětný odběr se nově nebude vztahovat na minerální oleje. Mimo jiné se mění i ohlašování nebezpečných odpadů tak, aby byl snadnější a bez nadbytečné administrativní zátěže. Novela zavádí i zcela nový kolektivní systém pro zpětný odběr pneumatik s cílem rozšířit počet sběrných míst pneumatik po celé ČR. MŽP v této otázce připravuje také prováděcí vyhlášku. Zpřesněna je i definice bez-

Od října platí nová zonace Krkonošského národního parku. Výrazně se rozšířily I. i II. zóny.

hotovostní platby za kovový odpad, kterou může být pouze převod z účtu na účet nebo poštovní poukázka.

Novela **energetického zákona** (č. 131/2015 Sb.) komplexním způsobem mění podnikatelské prostředí pro provozovatele obnovitelných zdrojů. Novela například umožní domácnostem instalaci střešních fotovoltaických elektráren s výkonem do deseti kilowattů bez licencí. Na druhou stranu domácnosti, které si pro vlastní potřebu elektřinu vyrobí, za ni budou muset odvést daň.

Schválen byl také vládní návrh **zákona o prevenci závažných havárií** (č. 224/2015 Sb.).

Novela **zákona o svobodném přístupu k informacím** (222/2015 Sb.) zlepšuje přístup k tzv. prostorovým datům.

Ministerstvo životního prostředí schválilo nové **vymezení zón ochrany přírody Krkonošského národního parku** (217/2015 Sb).

Projednáváno, připravováno

Přes prázdniny proběhlo připomínkování návrhu další velké novely **stavebního zákona**. Jedná se o zásadní novelu, která mění většinu řízení v zákoně obsažených a nepříliš úspěšně se snaží spojovat územní a stavební řízení s procesem posuzování vlivů na životní prostředí. Mezi problematické body této novely patří posílení pravomoci autorizovaných inspektorů, kteří už v minulosti povolovali stavby v rozporu se zákonem, i na územní řízení, nebo rušení povinného veřejného ústního jednání. Řízení o kácení dřevin by podle novely přestalo být samostatným řízením končícím rozhodnutím a bylo by nahrazeno závazným stanoviskem.

Novela **zákona o ochraně přírody a krajiny**, která zásadně mění pravidla pro správu národních parků, byla schválena vládou a nyní čeká na své projednání v Poslanecké sněmovně jako tisk č. 501.

Novela **zákona o ovzduší** připravovaná Ministerstvem životního prostředí bude projednána vládou a parlamentem. Již nyní je zřejmé, že se jedná spíše o promarněnou příležitost zlepšit situaci se znečištěním ovzduší v ČR, která je považována za jednu z nejhorších v EU. Z celé řady opatření na omezení emisí se totiž novela soustřeďuje pouze na mírné zlepšení kontroly domácích kotlů, zda v nich není spalován odpad a další zakázané materiály. V letních měsících byly také připomínkovány programy zlepšování kvality ovzduší.

Senát vrátil Poslanecké sněmovně s pozměňujícími návrhy novelu **zákona o veřejném zdraví**, v níž jsou mimo jiné upravovány hlukové limity. Díky úsilí koalice lokálních aktivistů se podařilo odvrátit hrozbu pozměňovacích návrhů, které by hlukové limity výrazně oslabily. Novela musí být ještě schválena Poslaneckou sněmovnou, již nyní je však zřejmé, že např. bude podrobněji upraven dlouhodobě kritizovaný proces udělování tzv. hlukových výjimek, které umožňují hlukové limity nedodržovat.

V návaznosti na novelu **zákona o ochraně zemědělského půdního fondu** (zákon č. 41/2015 Sb.) připravuje Ministerstvo životního prostředí vyhlášku o stanovení postupů k zajištění ochrany zemědělského půdního fondu a o změně vyhlášky č. 13/1994 Sb.,

kteřou se upravují některé podrobnosti ochrany zemědělského půdního fondu.

Ministerstvo životního prostředí připravuje několik změn vyhlášek, které se vztahují k **vodnímu zákonu**. Konkrétně se jedná o změny dvou vyhlášek v souvislosti s transpozicí směrnice o prioritních látkách v oblasti vodní politiky (změna vyhlášky, kterou se mění vyhláška č. 24/2011 Sb., o plánech povodí a plánech pro zvládnání povodňových rizik a změna vyhlášky č. 98/2011 Sb., o způsobu hodnocení stavu útvarů povrchových vod, způsobu hodnocení ekologického potenciálu silně ovlivněných a umělých útvarů povrchových vod a náležitostech programů zjišťování a hodnocení stavu povrchových vod). Dále je připravována změna vyhlášky č. 5/2011 Sb., o vymezení hydrogeologických rajonů a útvarů podzemních vod, způsobu hodnocení stavu podzemních vod a náležitostech programů zjišťování a hodnocení stavu podzemních vod. Meziresortním připomínkováním řízením již prošel návrh nařízení vlády o ukazatelích a hodnotách přípustného znečištění **odpadních vod** a náležitostech povolení k vypouštění odpadních vod do vod podzemních. Oproti původním předpokladům nebylo nařízení zatím vládou projednáno a jeho účinnost tedy bude odložena oproti předpokládanému termínu v září 2015.

Senátoři se na své červencové schůzi vyjádřili k novele nařízení Evropské unie o možnosti zákazu **geneticky modifikovaných potravin** členskými stá-

ty. V obecné rovině je Senát pro zachování pravomoci států na svém území GMO zakázat. Na druhou stranu nesmí být ohrožena možnost jejich převozu do třetích zemí přes území státu, který je zakázal.

Spor o **podporu biopaliv**, který probíhal v jarních měsících roku 2015, bude velmi pravděpodobně pokračovat při projednávání novely zákona o spotřebních daních (tisk č. 418).

Koncepční materiály

Vláda při diskuzi o **Státní energetické koncepci** otevřela i otázku zachování či prolamování limitů pro těžbu hnědého uhlí. V květnu pak aktualizaci Státní energetické koncepce schválila, ale úmyslně se klíčové otázky limitů těžby hnědého uhlí vyhnula a rozhodnutí o nich dále odložila. Vláda také schválila aktualizaci **Politiky územního rozvoje**, která je v principu územním plánem pro celou Českou republiku.

Vláda přijala i **Státní politiku NNO**, dokument vymezující koncepci vztahu státu a neziskového sektoru na dalších pět let. Legislativní rada vlády nedoporučila ke schválení návrh **zákona o statusu veřejné prospěšnosti**, přesto je tento návrh v současné době aktivně zpracován a připomínkovan ze strany ministerstev. ☒

Autoři působí na Právnické fakultě Univerzity Karlovy (M. Damohorský je jejím proděkanem).

Jedním z aktuálních témat je spor o podporu biopaliv.



FOTO: JAN MORAVEC

Ochrana přírody v Norsku

Český svaz ochránců přírody navázal začátkem roku 2014 spolupráci s norskou organizací Naturvernforbundet, respektive její regionální pobočkou Naturvernforbundet i Buskerud, působící v jižním Norsku, západně od Osla.

TEXT STANISLAVA BARTOŠOVÁ, PETRA MILEROVÁ

Naturvernforbundet je nejstarší norskou neziskovou organizací na ochranu přírody a životního prostředí. Podobně jako ČSOP je postavena na členském principu a značně samostatných regionálních a místních pobočkách, má široký záběr aktivit od praktické ochrany přírody přes pozorování přírody až po ekologickou výchovu a environmentální politiku.

Zástupcům pozemkových spolků a pracovníkům ČSOP se díky několika projektům podpořeným z grantu z Islandu, Lichtenštejnska a Norska v rámci EHP fondů naskytla možnost načerpat zkušenosti s péčí o přírodní bohatství přímo v terénu. Po „seznamovací návštěvě“ v listopadu 2014 jsme se v červenci 2015 účastnili tzv. Haymaking festivalu (neboli festivalu dělání sena) v kraji Buskerud a následně pak v srpnu jsme absolvovali šestidenní studijní cestu v regionech Valdres a Sogn.

Haymaking festival

Zmíněný Haymaking festival se koná každoročně v Ryghsetra poblíž města Drammen na bohatě květnaté louce a je hojně navštěvovaný norskými i zahraničními účastníky. Letos přijelo celkem 65 účastníků z 11 zemí (kromě nás i ze Španělska, Skotska, Švédska, Transylvánie...), mnozí zkušené sekáči, dokonce i úspěšní účastníci soutěží v kosení, ale rovněž řada

úplných začátečníků, a také velké množství dobrovolníků, zajišťujících chod celé akce. V letošním roce se konal již 22. ročník.

Jelikož různé dobrovolnické kosící akce mají i v České republice velkou tradici, bylo pro nás zajímavé podívat se, jak takovou akci organizují na dalekém severu.

Ústředním tématem je samozřejmě kosení trávy a sušení sena. Ale součástí jsou – podobně jako často i u nás – také doprovodné akce, ať už jsou to instruktáže v zacházení s kosou a péči o ni, seznámení s faunou i flórou louky (před jejím pokosením :-)), managementem dřevin, nebo akce spíše společenského charakteru (neboli social intercourse, jak tomu říkají), sloužící k seznámení účastníků i neformálním rozhovorům a výměně zkušeností.

Součástí festivalu byl také „Den otevřené louky“, na nějž jsou každoročně zváni lidé z okolí. To odpoledne je připraveno pro návštěvníky občerstvení (za drobný příspěvek), dopro-

Mats Rosengren ze Švédska předvádí naklepávání kosy.



FOTO: PAVEL POKORNÝ

vodný kulturní program (písňe) a v neposlední řadě demonstrační kosení, kdy sekáči v zástupu předvedli skutečný koncert s kosami na části louky pro ten účel ponechané.

Jednou z nejzásadnějších odlišností je, že v Norsku účastníci za účast na takovéto akci platí (cena za tento čtyřdenní festival je v přepočtu zhruba 9 000 korun, s řadou slev pro studenty, návštěvníky z „chudšího“ zahraničí a podobně; v ceně strava, ubytování v chatkách a „zajištění programu“).

Atmosféru celé akce nejlépe zprostředkují bezprostřední zápisky jednoho z účastníků, Pavla Pokorného z pozemkového spolku Gallinago:

...během následujících dvou dní padne celá luční enkláva na Solsetře takřkajíc „za vlast“. Zdá se to být až neuvěřitelné: vzhledem k neúnavné vytrvalosti Skandinávců a přispění transylvánských posil (Attily s Norbertem) je postup prací skutečně markantní. Diskutujeme sice také případnou možnost fázování seče, právě s ohledem na naše blízké maličké bratry (bezobratlé); zdá se však, že nepochodíme.

Tráva se (na rozdíl od běžných středoevropských či karpatských zvyklostí) sklízí čerstvě pokosená a poté navěšuje na dlouhé řady sušáků, vystavěných ze zapuštěných dřevěných kůlů, mezi něž jsou v pravidelných rozestupech napínány dráty. Ty se kotví, a tím zároveň dopínají pomocí kolíků, zatlučených velmi festovně do země. Je s tím spojena dosti fyzicky náročná práce, která vyžaduje určitou zručnost či aspoň zkušenost. Sklizená tráva však doschne i za nejistého nebo méně příznivého počasí – a seno může být nakonec odvezeno později. Sušáky s navěšenou trávou tvoří bytelné, takřka neprůrazné „stěny“, jež jsou navíc v podvečerním světle poseklých strání velmi fotogenické.

... Během dopoledne nás čeká také praktický workshop: Arne spolu se svojí ženou Cecil osekávají mladé větve. Vypadá to na první pohled, klasifikované alespoň objektivem naší ČIŽP, jako hrubé ničení – nebo přinejmenším poškozování – perspektivních (náletových) dřevin: zde konkrétně jívky. Takže se všichni (se skutečným nadšením a vervou) pouštíme do otínání živýcholistých letorostů, jejich vázání pásky sloupaného lýka a sklizení zelených otýpek.

K tomu snad jen třeba podotknout, že osekání větví se v Norsku běžně používaly jako krmení a „hlavaté“ stromy (zdaleka ne jen vrby) díky tomu bývaly běžnou součástí norské krajiny. Dnes jsou snahy se s ohledem na tradici i na skutečnost, že takto „upravené“ stromy jsou důležitým biotopem pro řadu živočichů, k tomuto způsobu „údržby“ stromů vracet.

Fiskumvannet naturreservat

Navštívili jsme také přírodní rezervaci u jezera Fiskumvannet, kterou má Naturvernforbundet i Buskerud v péči. Byť o mokřady není v Norsku nouze, toto území považují za unikátní, neboť na jezera tu většinou navazují strmé svahy, ne mokřadní louky; a tam, kde v minulosti navazovaly, byly vesměs zúrodněny. Pobřežní části jezera včetně pastvin na jeho břehu byly proto, hlavně z ornitologických důvodů, v roce 1974 prohlášeny přírodní rezervací. Následoval zákaz pastvy (v rezervaci přeci nemůže vlastník pást dobytek!), zarostení celé lokality dřevinami a výrazné druhové ochuzení. O území se norští kolegové zajímají již roky (mimo jiné zde vybudovali pro sebe i veřejnost pěknou dvoupatrovou ornitologickou pozorovatelnu), ale teprve nyní se jim podařilo prosadit i změnu přístupu k managementu. V loňském roce tak vykáceli část náletových dřevin na nejhodnotnějších plochách



Ornitologická pozorovatelna u jezera Fiskumvannet.

a letos se po čtyřiceti letech k jezeru opět vrátil dobytek. Inu, některé problémy zjevně fungují napříč Evropou, bez ohledu na politické zřízení či zeměpisnou šířku...

Rezervace Fiskumvannet je každopádně velmi zajímavé místo, a pokud budete mít někdy cestu nejjihnějším Norskem, doporučujeme se zde zastavit.

Na návštěvě u norských farmářů

Srpnová studijní cesta se uskutečnila o něco severněji, ve střední části jižního Norska, v podhůří pohoří Jotunheimen. Jejím cílem bylo seznámení se s principy a problémy péče o přírodní lokality v Norsku zejména s důrazem na citlivé zemědělské

Jednou ze vzácných rostlin, u níž se vedou spory, jaký optimální management jí zajistit, je včelník skalní.



FOTO: JAN MORAVEC

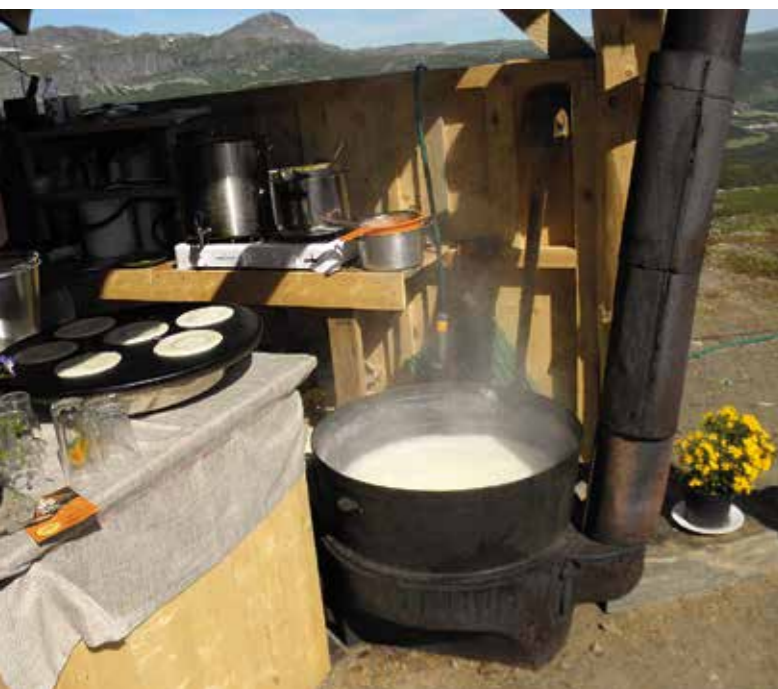


FOTO: JAN MORAVEC

Zde: Občerstvení v tundře – tradiční výroba placek a sýra.
Dole: Jedna z historických farem v Utladalenu, sloužící dnes turistickému ruchu.

využití krajiny a na propojení těchto aktivit s rozvojem turistického ruchu. Průvodkyní nám byla botanička, expertka na obnovu přírodních stanovišť Tanaquil Enzensberger.

Oblast, kterou jsme navštívili, byla již od středověku obhospodařována rodinnými farmami, a to většinou až vysoko do hor (tzv. letní a zimní farmy). Zatímco ve vyšších polohách se páslo, v nížinách se většinou travní porosty kosily na seno na zimu. Vzhledem k silnému útlumu farmaření v posledních desetiletích jsou travinobylinná společenstva podobně jako jinde v Evropě ohrožena postupným zarůstáním náletovými dřevinami.

Jako modelové území jsme navštívili údolí Utladalen, kde farmaření skončilo v 70. letech minulého století v důsledku silného znečištění prostředí nedalekou hliníkárnou. Pustnutí údolí bylo vnímáno jako problém z hlediska ochrany biodiverzity i rozvoje turistického ruchu, proto vzniklo před několika lety konsorcium složené z majitelů místních farem, ochránců přírody, podnikatelských subjektů v turistickém ruchu a představitelů veřejné správy. Jelikož vlastníci nemají zájem sami zde již hospodařit, ujalo se obnovy hospodaření právě toto konsorcium. Byly obnoveny historické farmy, sloužící dnes především turistickému ruchu (informační středisko, občerstvení, ubytování) a postupně se do krajiny vrací pastva. Pro odstranění náletových dřevin se zde vedle tradičního výřezu používají i metody hubení větších stromů „nastojato“, kroužkováním či okusem kozami. Konsorcium zde má jednoho stálého zaměstnance, kterému je k ruce řada sezónních brigádníků, fakticky z celého světa (o práci s kamenem se zde například již tradičně stará skupina Šerpů).


Jiným zajímavým místem, které jsme navštívili, byla unikátní horská kavárna uprostřed tundry v oblasti Slettefjell. Vše je v jednoduchém až „polním“ stylu (v ČR by to bylo

z hlediska hygienických předpisů zřejmě neakceptovatelné), nabízena je především produkce místní farmy (sýry, uzeniny, kaše). Výroba sýrů probíhá přímo v „kavárně“, což přináší efektivitu fungování – podle návštěvnosti závislé výrazně na počasí se řeší buď obsluha turistů, anebo výroba sýrů.

Z rozhovoru s majiteli vyplynulo, že samotné zemědělské hospodaření by je těžko uživilo, stejně jako samotné provozování kavárny, ale spojení těchto aktivit v navázání na turismus je udržitelnou alternativou. Pro okolní ekosystémy je přítomnost pastva naprosto zásadní. I v těchto vysokých polohách se při její absenci projevuje zarůstání dřevinami, ať již charakteru lesa či zejména poléhavou formou jalovce, vytvářející souvislé koberce vytlačující zdejší přírodně cennou keříčkovou vegetaci. Fungování kavárny i farmy je vázáno na letní měsíce. Na obdobné zkušenosti – tedy kombinaci pastevevství a poskytování občerstvení turistům přes léto a alternativní zaměstnání pro zimní období – jsme narazili i na letní farmě Sanddalen.

Obecně jsou farmy v Norsku vnímány jako důležitá součást historická a kulturní tradice. Mnohé jsou stovky let staré, což také zvyšuje jejich turistickou atraktivitu. Historické a kulturní dědictví je tu s přírodním významně provázáno a řada projektů turistického ruchu právě na této provázanosti staví.

Snahy o obnovu historických lučních lokalit přesto narážejí v Norsku na několik zásadních problémů. Zejména fakt, že ochrana přírody je v Norsku většinou (zejména ze strany státních orgánů a dalších oficiálních institucí) vnímána jako ochrana divočiny, a proti tomu je obtížné prosazovat pohled, že řada specifických rostlinných i živočišných společenstev je vázána na krajinu utvářenou tradičním extenzivním farmařením a že je žádoucí podporovat také opatření ve prospěch obnovy (udržení) tohoto typu krajiny. Prakticky se tak děje hlavně jako vedlejší efekt managementu ve prospěch konkrétních chráněných druhů. Krom toho, proces návratu lokality k lučnímu společenstvu je záležitost víceletá, nicméně je problém zajistit víceleté financování, takže jednotlivé kroky jsou financovány ročně bez záruky financování další etapy.

Podrobnější zprávy ze studijní cesty naleznete na webových stránkách <http://mokradyastepi.csop.cz>. 

*Autorky jsou pracovnicemi Kanceláře ČSOP, zodpovědnými za projekty realizované v rámci EHP fondů.
Kontakt: pozemkovespolky@csop.cz.*



FOTO: JAN MORAVEC



FOTO: PETR STÝBLO

V květnu tohoto roku jsme měli možnost připojit se k cestě zástupců vedení AOPK ČR do Arménie.

TEXT PETR STÝBLO, KAREL KŘÍŽ

Podobně, jako kolegové z AOPK hledali partnery pro realizaci společných aktivit u zástupců arménské státní ochrany přírody, my jsme si zadali úkol najít partnera ve zdejším nevládním sektoru. Těžko říci, čím úkol byl obtížnější. AOPK, s podporou českého velvyslanectví v Jerevanu, alespoň měla dopředu vytipované subjekty, se kterými se chtěla domluvat. My jsme, i přes podporu velvyslanectví, žádné nám alespoň vzdáleně podobné nevládky v Arménii nenalezli. Přesto jsme nakonec před cestou získali několik konkrétních kontaktů a domluvili si schůzky.

S trochou zjednodušení se dá konstatovat, že v Arménii, tak jako ve většině postsovětských republik, nevládní organizace teprve vznikají. A mají k tomu nesmírně obtížné podmínky, zcela nesrovnatelné s počátkem 90. let u nás. Organizace, které jsou za neziskovky na arménských i mezinárodních webech vydávány, z větší části neexistují nebo se o tom alespoň nedá přesvědčit. Neodpovídají na maily, neberou telefon y atp. Pokud funkční jsou,

ČSOP hledal partnery v Arménii



FOTO: PETR STÝBLO

Různé druhy orchidejí spatříme v květnu téměř na každém kroku.

pak jim prakticky vždy jde o to nabídnout své, rozhodně ne neziskové služby zahraničním turistům. Předpona „eko“ je v jejich názvech zneužívána snad ještě více, než v názvech našich firem. Na druhou stranu, když jsme se

s AOPK účastnili jednání s řediteli zdejších národních parků, z podrobných rozhovorů s nimi vyplynulo, že i tyto klíčoví představitelé státní ochrany přírody mají jako hlavní a někdy snad jedinou prioritu přilákat k sobě turisty. A pokud možno je v parku přímo či prostřednictvím spřátelených firem zkasírovat. A ekoturismem, ekokempy, ekopotraviny, ekostezkami ve svých projevech rozhodně nešetří...

Státní ochrana přírody

Dost jsme se pozastavovali nad tím, že ředitel biosférického komplexu (spojení národního parku a dvou velkých rezervací v horách při hranicích s Íránem) Zangezur považuje za největší problém zdejší ochrany přírody pytláctví, a uprostřed tohoto komplexu rozšiřující se obrovské povrchové molybdenové doly s téměř přetékajícím odkalištěm o ploše Vranovské přehrady ho ponechávají klidným. Navíc, krom podpory turistiky je jeho hlavní snahou zalesňovat pokud možno vše a produkovat pokud možno co nejkvalitnější dřevo. Ředitel národní



FOTO: PETR STÝBLO

ho parku Dilijan má největší problém s nelegálním kácením dřeva (místní obyvatelé nemají peníze na topení), ale jako svého největšího nepřítele vidí občanské iniciativy, které na toto kácení upozorňují. Ono vůbec méně státní ochrany přírody o nevládních ochranných iniciativách je v Arménii, alespoň co jsme z mnoha setkání poznali, velmi a nekompromisně negativní. A nutno dodat, že nesmyslný názor „arménské nevládky jsou placené Ázerbajdžánem“ (který je s Arménií ve válečném stavu), případně Tureckem (které Arménie považuje za svého nepřítele č. 1), není ve státní ochraně přírody vůbec ojedinělý.

Nevládní organizace

Tedy zpět k těm nevládkám. Potkali jsme i občanské iniciativy bez právní subjektivity, snažící se především přes internet a média bojovat proti největším nešvarům zdejší ochrany přírody – totální devastaci prostředí rozbuželou a nekontrolovanou těžbou nerostů. Vzpomeneme-li českou iniciativu Čechy nad zlato (ČSOP byl jedním ze zakládajících členů), které se podařilo stopnout těžbu zlata na Mokrsku, Roudném, v Kašperských a Zlatých Horách, pak v Arménii zahraniční konsorcia těží zlato těmi nejhorsšími metodami údajně až na patnácti lokalitách. Na dvou z nich bylo poté, co tyto občanské iniciativy prokázaly u soudu nelegálnost těžby, dobývání zlata zastaveno. Takovéto iniciativy jsou ale v Arménii pod velkým tlakem a dochází

zí zde bohužel i k fyzickým napadáním jejich představitelů. Na druhou stranu však mají velkou řadu sympatizantů, a tedy i podporovatelů z řad veřejnosti. Spolky v tom našem slova smyslu pravděpodobně v Arménii nejsou, či alespoň nemají nadregionální působnost.

Za významnou a vlivnou NNO lze určitě považovat Arménskou společnost na ochranu ptáků (Armenian Society for the Protection of Birds – ASPB), partnera BirdLife International. Jde zřejmě o jedinou organizaci (a to včetně těch státních), která má komplexní přehled o výskytu alespoň nějaké skupiny

Tulipán arménský roste ve výškách nad 1000 m. Takže v Arménii téměř všude.



FOTO: PETR STÝBLO

Arménské posvátné hory Velký a Malý Ararat jsou dnes v Turecku.

ny druhů na území Arménie. Má spolupracovníky po celé zemi a zaměstnanci jejího ústředí pak prostřednictvím BirdLife International kontakty po celém světě. A vzhledem k opravdu unikátní diverzitě zdejších ptačích druhů se jim opravdu daří. Tedy především se jim daří poskytovat placené služby stovkám, možná tisícovkám turistů ptáčkařů (birdwatchers) z celého světa. Náhodně jsme se potkali se skupinou belgických ptáčkařů v lokalitě Armaš (IBA) nedaleko od hlavního města Jerevanu – jde o soustavu zarostlých mělkých rybníků. My i oni jsme ze zdejších ptáků byli naprosto uneseni. Ač jsme na rozdíl od Belgičanů neměli místního průvodce, pozorovali jsme zde během jediné hodiny na 70 druhů ptáků. A to pro nás i takové rarity, jako je volavka červená, ibis hnědý, čejka trnitá, vlha modrolící, konipas luční černohlavý, ůhýk menší či cetie jižní. A to jsme během naší krátké vycházky nenarazili na největší zdejší hnízdičí vzácnosti – kachnici bělohlavou a čírku úzkozobou. Od představitelů ASPB jsme se později dozvěděli, že je tato lokalita údajně bezprostředně ohrožena tím, že si místní podnikatel chce na přítoku do těchto rybníků zřídit odchov pstruhů, a odvést tak vodu jinam. Na druhou stranu nám ovšem sdělili, že je tato lokalita na prodej a že by ji rádi zakoupili, kdyby na to sehnali peníze. Informace o našich zkušenostech se sbírkou Místo pro pří-

rodu je proto velmi zaujaly. Snad se zde do budoucna rýsuje možný prostor pro spolupráci. Co nás u ASPB hodně zaujalo, je jejich neochota spolupracovat na celoevropském sčítání hnízdičích ptáků (organizovaném Evropským výbohem pro sčítání ptáků EBBC). Tvrdí, že jsou sice jediní, kdo potřebná data mají, nicméně že je zdarma do nového evropského atlasu hnízdního rozšíření ptáků neposkytnou. Proč asi? No, celkový dojem jsme si o nich udělali poněkud rozpačitý...

...a ještě pár dalších postřehů

O tom, jak úžasné bohatství přírody Arménie světu skrývá, jsme se přesvědčovali prakticky na každém kroku. Nebyli to jen ptáci. V Arménii konečně přechází i extrémně vzácný perský poddruh levharta. Toho jsme samozřejmě neviděli. Tento vysokohorský poddruh byl v Arménii znovu objeven až na základě hojného využívání fotopastí (v rámci aktivit WWF). Co pro nás však bylo úžasné, to bylo nepřehledné množství kvetoucích rostlin. Vzhledem ke složení posádky našeho auta – 2 botanikové, 2 ornitologové – bylo naše cestování odborně řečeno poněkud diskontinuitní. Někdy se na 200 metrech zastavovalo i 3x. Tu kvůli kvetoucím divokým tulipánům, tu kvůli opodál sedícímu skalníku zpěvnému, po pár metrech zas u cesty zářily hned dva druhy nám neznámých orchidejí.

Toto není jezero, ale odkalovací nádrž molybdenových dolů.



FOTO: PETR STÝBLO

Užitečné informace

Biosférický komplex Zangezur (Zangezur Biosphere Complex)

Vznikl v roce 2013 v horách při hranicích s Íránem spojením národního parku Arevik a dvou rezervací – Šikahogh a Zangezur. Celková plocha zabírá skoro 80 tisíc ha. Hlavním zdejším „lákadlem“ je perský poddruh leoparda a kozorožec kavkazský, nicméně biolog-odborník tu najde/objeví mnohem zajímavější druhy.

Kontakt: 42/27 M. Stepanyan Street, Kapan, RA Syunik Region, tel: (+374 285) 2-00-64, e-mail: zangezurkh@gmail.com, web: zangezurkh.am

Národní park Dilijan („Dilijan“ National Park)

Vznikl v roce 2002 v horách na severu Arménie na ploše 24 tisíc ha. Předmětem ochrany jsou zdejší horské listnaté lesy.

Kontakt: Tavoush marz, Dilijan town, Tbilisian highway 2, tel: (+374 268) 2-70-32, e-mail: dilijannp@mail.ru, web: www.dilijanpark.am

Významná ptačí oblast Armaš (IBA „Armaš“)

Jedna z nejvýznamnějších ptačích lokalit na Kavkaze. Jde o soustavu extenzivně využívaných rybníků na řece Araks u hranice s Tureckem, JV od Jerevanu. Bylo zde zaznamenáno na 220 ptačích druhů. Lokalita je oplocená, příjezd je možný od vesnice Armaš – brána bývá otevřená, je ale dobré se na vstupu domluvit s místními pracovníky. Více informací např. zde: www.globalspecies.org/birdareas/display/3137

Arménská společnost na ochranu ptáků (Armenian Society for the Protection of Birds)

Kontakt: web: <http://aspbirds.org>

Co říci závěrem? Arménii stojí za to navštívit. Příroda Arménie je neuvěřitelně pestrá. V kombinaci s tisíciletými památkami, které jsou téměř na každém kroku, tvoří úžasnou pestrou krajinu. Zdejší ochránci přírody s výjimkou ornitologů z ASPB nemají téměř žádná data o tom, co se v jejich zemi vyskytuje a v jakém stupni ohrožení se to momentálně nachází. Zdejší národní parky vznikly (stejně jako v jiných postsovětských republikách) tam, kde „je to hezké“. Na svém území poskytují alespoň nějakou základní

ochranu. Nicméně znalosti o tom, jaké druhy v nich vlastně žijí a jak a co by se mělo chránit, zaměstnanci parků prakticky nemají. Navíc nemají peníze, takže turistika a dřevo jsou pro vedení národních parků nejprostším řešením problému. Pokud jim nabídneme to, co umíme – tedy inventarizační průzkumy, biologické zmapování jejich území, zpracování získaných dat, návrh managementů vybraných biotopů, plány péče, ekovychovy..., jsme považováni tak trochu za exoty z jiné planety. Ale i tak by s nimi asi byla domluva možná, pokud by je to tedy nic nestálo.

Spolupráce ČSOP s arménským nevládním sektorem bude možná tehdy, až z oněch neformálních občanských iniciativ vzniknou skutečné nevládky. Naše know-how v oblasti pozemkových spolků, záchraných stanic či výchovy a osvěty zatím zřejmě není komu předávat. Rozhodně by ale stálo za to k nám jednotlivé lídry nevládních iniciativ pozvat a ukázat jim, co děláme a co by šlo i u nich. A rada na závěr? Vypravte se do Arménie nyní. Budete-li to odkládat, je pravděpodobné, že za pár let tam už tak bohatou přírodu neuvídíte.

P. Stýblo je ředitelem Kanceláře ÚVR ČSOP, K. Kříž místopředsedou ČSOP. Kontakt: info@csop.cz

Každým rokem se koná celostátní setkání členů a přátel Českého svazu ochránců přírody. Přípravuje jej centrum ČSOP vždy ve spolupráci s některou ze základních organizací, která je ochotna se s ostatními podělit o své zkušenosti, nápady a výsledky činnosti.

Celostátní setkání ČSOP 2015

TEXT VILÉM HRDLIČKA

o Chřibech. Pak následovalo oficiální uvedení setkání a volný program s posezením u ohně za doprovodu country skupiny. O ubytování bylo postaráno podle chuti jednotlivých účastníků. Chaty, společné chatky nebo stany, jak kdo chtěl.

Druhý den začínal ornitologickou vycházkou pod vedením pana Pavla Šálka. Ten poutavě vyprávěl o ptácích, ale i jiných tvorech. Skončilo se okolo deváté hodiny u ornitologických sítí, kde se chytili červenka obecná, budníček menší, kos černý a drozd zpěvný.

Následoval rozhod tří skupin na různé přírodní lokality. A tak se část účastníků mohla podívat do obce Divoky a na naučnou stezku Boří, druhá skupina, vedená bývalým ministrem životního prostředí RNDr. Liborem Ambrozem, do nedalekých Chřibů a ekologické spalovny. Poslední skupina, v které jsme s manželkou byli, se účastnila vycházky do PP Bašnov. Ta v sobě



FOTO: JAN MORAVEC

skrývala cestičku do mokřadu. Naším průvodcem byl opět Pavel Šálek. Hned po vystoupení z autobusu a pár krocích jsme z mokřadu uslyšeli skřehotání kuňky ohnivě. Při bližším zkoumání jsme v litorálním pásu našli veliké ulity okružáka ploského, uchatky nadmuté, kružníka vroubeného. Zajímavostí byly nalezené larvy tiplice velké nebo pestřenky. Z brouků byl zaznamenán příkopník, ale i náš největší vodomil, vodomil černý. V pobřežním rostlinstvu se za krátkou chvíli podařilo najít jantarku obecnou, srstnatku chlupatou, páskovku keřovou, hlemýždě zahradního, ale i invazního plzáka španělského. Většinu zvířátek si stačily prohlédnout i přítomné děti, které si to velice užívaly. Od ornitologa Pavla Šálka byly humorně poučeny (když si k nelibosti maminek zamazaly své botičky v bahně) důrazně pronesenými slovy: „Příroda je drsná. Příroda se s námi nemazlí!“

Když jsme pokračovali loukou okolo pobřežních rostlin plných křísků zelených, do chůze nám poskakovaly saranče zelené, zlatavé a mokřadní. Podařilo se chytil střevlíka měděného. Občas jsme mohli vidět hlavičku zvědavého hraboše nebo jsme z mokřadu zvedli volavku popelavou. Sem tam se ozval hlas skokana zeleného a později jsme jej na cestě i našli. Děti mohly obdivovat hnízdo sršně obecné ve vykotlané dutině stromu a zakryté papírovým víčkem. Na drobné ptactvo jsme štěstí neměli. Z větších ptáků jsme viděli několikán lesních, poštolku obecnou, ale

také holuby hřivnáče nebo vránu obecnou – šedivku. Cesta okolo mokřadu byla lemována keří mirabelek, takže jsme mlsně hodnotili, který z nich má sladší plody. Závěr putování okolo přírodní památky byl uzavřen průletem ledňáčka říčního a ochutnávkou švestek. Další zastávka byla u rybníků jednoho z členů ZO Divoky u obce Olšina. Vznikly před několika lety na soukromém pozemku pana Milana Vávry, který chtěl svým rybníčním dílem přispět k rozšíření rostlinné a živočišné biodiverzity v krajině. Což se mu také povedlo. Hned po příjezdu jsme zvedli z břehů rybníka volavku popelavou, ale ani o ostatní vodní ptactvo zde není podle slov Milana Vávry nouze. Ostatně o tom jsem se přesvědčil, když jsme odcházeli k autobusu a za našimi zády sedl na uvolněný břeh vodouš. Rybníky mezi sebou komunikují, ale vtok je mezi nimi proveden skrze kamenný filtr. Takže hned na krátký pohled jsme mohli pozorovat skokana zeleného i různé vážky. Botanici byli potěšeni hromadným výskytem plavínu štítnatého nebo prustky obecné. Ze sarančí zde byla zastoupena saranče měnlivá a saranče dlouhokřídlá. Úplným závěrem bylo nalezení kudlanky nábožné, která se podle slov Pavla Šálka šíří z jihu Moravy. Že okolo zmiňovaných rybníků byly ovocné stromy (švestky, jabloně, mirabelky, ale třeba i moruše), není třeba více rozvádět. Ty ostatně lemovaly skoro každou silnici a těší se u místních lidí velké úctě.

Následující zastávka byla v základně ZO Divoky, bývalé škole, kde má základní organizace centrum. Po prohlédnutí zajímavé naučné expozice a ochutnání skvělých palačinek a dalších jídel připravených členkami ZO jsme se vydali okolo pískovcové sochy „Floriánky“ pěšky do kempu po naučné stezce Boří. Cesta to byla zajímavá, protože vedla místy, která ZO Divoky obhospodařuje. Takže jsme minuli jejich klubovnu vytvořenou ze starého železničního vagónu a pokračovali podél naučných cedulí malovaných místním umělcem. Zajímavá byla zastávka u nově vzniklých tůňek. Zde byla k nalezení bahňavka rmutná, levatka říční, terčovník vroubený, svinutec zploštělý a také pěkně vybarvené keřovky plavé. Ve vodě byla k nalezení i ploštice splešťule blátivá. Spatřili jsme také šidélko ruměnné a šídlo cf., která chtěl pan Pavel Šálek chytil, ale nakonec nám oddemonstroval nešťastného zvonohlíka zahradního, který uvázl na lopuchu plstnatém a nemohl sám uletět. Měl štěstí, že byl nalezen a vysvobozen. Cestou zpět jsme se podívali do napůl vyhrabaného hnízda vosy obecné, do kterého náš průvodce statečně zanořil ruku, aniž by jej některá z vos napadla. Následně jsme se bavili určováním stromů, např. dubu letního nebo dubu zimního. Zajímavý byl nález kotrče kadeřavého, ale to jsme již byli blízko kempu. Pak už jen krátká zacházka k ornitologickým sítím, kde uvázl šoupálek dlouhoprstý a opětovně červenka obecná.



FOTO: ZDENEK VRBATA

Večer bylo další posezení u ohně a výměna různých poznatků. V našem případě třeba o způsobu transferu obojživelníků (přímým sběrem u zástěn, dlouhých skoro půl km, a na klidnějších cestách sběrem bez zástěn), protože jedna ze zúčastněných organizací (ZO Dalečín) má podobné zkušenosti. Jinak podle informací ostatních ZO se povětšinou provádí transfer obojživelníků s užitím pastí.

Poslední den byl ve znamení návštevy města Kroměříže. Čekala nás zde průvodkyně Ing. Lenka Křesadlová ze ZO ČSOP VIA Hulín, aby nás provedla městem a jeho památkami. První zastávkou bylo Masarykovo náměstí s kostelem sv. Jana Křtitele, ale také nedalekým domem s pamětní deskou malíře Karla Svobinského nebo Justiční školou či gymnáziem. Měli jsme možnost slyšet o historii tamního kostela sv. Mořice, nahlédli jsme do církevních zahrad s exotickými dřevinami. Zde a pak v přílehlých ulicích jsme viděli například jernlín japonský, katalpu či šácholan. Závěr kroměřížské exkurze byl v anglickém parku pod arcibiskupským zámkem, kde nám naše průvodkyně povídala o původním vzhledu tohoto místa a o tom, jak se měnil park podle představ majitelů zámku a podle tehdejších zahradních stylů.

A potom nás čekala takřka pětihodinová cesta do Strakonice. Sice dlouhá, ale s hlavou plnou dojmů, převzatých nápadů a s myšlenkou, že mnohé jde udělat, když se chce a jsou k dispozici ochotné a pracovitě ruce. ☺

Autor je členem ČSOP Strakonice. Převzato z časopisu Kompost



FOTO: JAN MORAVEC

Tentokrát se tato akce konala na Moravě, v blízkosti Kroměříže, přesněji v kempu Kamínka nedaleko obce Roštín. Setkání se konalo na „výsostném území“ ZO ČSOP Divoky.

Program začíná vždy registrací účastníků, která však není rozvláčná, protože hned krátce po příjezdu se uskutečňuje zajímavý program. Bylo tomu tak i tentokrát. Vše se týkalo nedalekých Chřibů, evidovaných jako evropsky významná lokalita. K místním podmínkám byla vztažena i přednáška o záchranné stanici v Buchlovicích nebo neméně poutavý výklad s názvem „Po stopách chřibské autostrády“, o kdysi plánované stavbě, jejíž torza je možno v krajině ještě nalézt. Poslední promítání bylo věnováno místním přírodním památkám. Těsně před večerí bylo možno zhlédnout dokumentární film o tamní krajině a rovněž



FOTO: JAN MORAVEC



FOTO: ZDENEK VRBATA

Stalo se ...

- Český svaz ochránců přírody jako jedna z 13 organizací splnil podmínky Ministerstva školství, mládeže a tělovýchovy pro udělení titulu „NNO uznaná MŠMT pro práci s dětmi a mládeží“ na léta 2016–2020.



FOTO: JAN MORAVEC

- Na přelomu května a června přijeli do České republiky tři kolegové z norské organizace Naturvernforbundet i Buskerud. Navštívili šest pozemkových spolků, diskutovalo se zejména o managementu lokalit. Z konceptu pozemkových spolků byli nadšení, v Norsku něco takového vůbec neznají.
- Letošní setkání dárců a příznivců kampaně *Místo pro přírodu* byla netradiční hned z několika důvodů. Na všechna byla kromě dárců sbírky zvána i veřejnost, na jaře se uskutečnila hned dvě (na Chvojnově a v Cihelně Chmelistě, kde se účastníci zároveň setkali s hosty z Norska) a termín podzimního setkání – v Jinošovském údolí – se shodl s výlovem místního „pozemkospolkového“ rybníka. Všechna tři setkání, stejně jako výše zmíněná návštěva Norů, se uskutečnila v rámci projektu „Ochrana našich neohroženějších



FOTO: STANISLAVA BARTOŠOVÁ

biotopů – mokřadů a stepí – prostřednictvím pozemkových spolků“, podpořeného grantem z Islandu, Lichtenštejnska a Norska, o němž se více dozvíte na webových stránkách <http://mokradyastepi.csop.cz>.

- Dvě setkání s dárci proběhla i v rámci kampaně *Zvíře v nouzi* – v polovině května v Makově a začátkem října v záchranné stanici Rajhrad u Brna. Odměnou za podporu záchranných stanic tak je účastníkům přímé setkání se zvířaty a s lidmi, kteří se jejich ochranou zabývají, možnost dozvědět



FOTO: ZDENĚK VRBATA

se mnoho ze zákulisí stanic i se zúčastnit vypouštění již vyléčených pacientů.

- V prvním červnovém týdnu se uskutečnilo v Železných horách národní kolo soutěže *Ekologická olympiáda*, v němž zvítězil tým Gymnázia Josefa Ressela z Chrudimí (více info



FOTO: KATEŘINA LANDOVÁ

na www.ekolympiada.cz). V národním kole soutěže *Zlatý list*, které se konalo o čtrnáct dní později nedealeko Náměšti nad Oslavou, zvítězil v kategorii mladších Lid Medvědího potoka z Olomouce a v kategorii starších Gyboni z pražského Gymnázia Budějovická; bližší informace na www.zlatylist.cz.

S projektem na podporu těchto soutěží (mimo jiné podporu krajských kol, propagační soutěží a jejich rozvoj a stabilizaci do budoucna) v průběhu dalších dvou školních roků uspěl SMOP ČSOP v národních programech Státního fondu životního prostředí ČR.

- 18.–26. července se v Hradcích nedealeko Českých Budějovic uskutečnil *Přírodovědný tábor*. Potkalo se na něm přes 50 dětí z oddílů MOP ČSOP i přírodovědných

Vyznamenání ČSOP „Příroda děkuje“

Miloslavu Bartošovi (ČSOP Jihlava),
Ivaně Jongepierové (ČSOP Bílé Karpaty),
Stanislavu Kopáčkovi (ČSOP Nová Bystřice),
Pavlu Křížovi (ČSOP Bory),
Otakar Leiskému
(zakladateli a vůdčí osobností TISu),
Pavlu Pešoutovi (ČSOP Vlašim),
Jaroslavu Podhornému (ČSOP Hořepník),
Dagmar Tlustošové (ČSOP Vlašim)
a Květoslavu Wiltschovi (ČSOP Odry)

Ocenění Svaz děkuje bylo v roce 2015 uděleno:

Vojtěchu Bajerovi (ČSOP Salamandr),
Milanu Maršálkovi
(ČSOP „NATURA, QUO VADIS?“)
a Jiřímu Šindelářovi (ČSOP Berkut)

oddílů spřátelených spolků. Tábor probíhal v podobném duchu jako národní kola soutěže *Zlatý list*. Tedy každý den se uskutečnila nejméně desítka terénních exkurzí pod vedením odborníků, děti se učily i táborským dovednostem, nechyběly hry i večerní cestovatelské přednášky. Tábor vyvrcholil sobotní soutěžní stezkou se spoustou odborných stanovišť. Vyhrali všichni! Díky za to patří Vaškovi Bartuškovi a jeho partě, se kterou celý tábor zorganizoval.

- V podvečer 9. října převzal v Kaiserštejnském paláci v Praze jednatel společnosti NET4GAS Radek Benčík a předseda ČSOP Libor Ambrozek cenu za filantropii VIA BONA. Cena byla udělena v kategorii Velká firma za program *Blíž přírodě*. VIA BONA je prestižní



FOTO: KLÁRA ŽITNÁNSKÁ

veřejné ocenění jednotlivců i společností za jejich dobročinné úsilí v České republice. V rámci programu *Blíž přírodě* bylo Českým svazem ochránců přírody (mimo jiné) zpřístupněno veřejnosti již přes sedm desítek



FOTO: MIREK DVORSKÝ

lokalit – letos to byly Vesecké údolí v Liberci, Choryňská stráž na Valašskomeziříčsku, Kozmické louky na Hlučínsku, Střelnice u Šluknova, Velká Homolka u Vimperka a Údolí studánek v Praze.

- 27 účastníků ze 7 různých oddílů se začátkem října zúčastnilo kurzu ČSOP pro začínající vedoucí VOYAGE. Za čtyři a půl dne se toho zvládlo opravdu hodně.



FOTO: JÍŘÍ KUČERA

Účastníci ztroskotali na ztraceném ostrově a navzdory rozbouranému moři vypluli zpět domů, přičemž cestu jim osvětlovaly majáky s různými tématy: organizace schůzek a výprav, uvádění aktivit, ekonomie, první pomoc, PR oddílů, kuchyně a vaření, pedagogika a psychologie a dalšími. I na koupání došlo. A co je nejdůležitější, všichni si VOYAGE neskutečně užili.

- V souvislosti s nálezem mrtvého – s velkou pravděpodobností zastřeleného – vlka v Podbezdězí (7. října) vypsala Český svaz ochránců přírody odměnu za poskytnutí informace vedoucí k dopadení a potrestání každého, kdo by úmyslně zavinil usmrcení vlka kdekoli na území České republiky, ve výši 50 000 Kč. Připojil se tak k Hnutí Duha, které již dříve vypsalo odměnu za dopadení pytláka ulovivšího vlka, rysa či medvěda stotisícovou částkou.

- Do Národní sítě záchranných stanic byla v listopadu po čtyřleté pauze opětovně přijata záchranná stanice při ZOO Brno. Aktuální mapu a adresář Národní sítě najdete na www.zvirevnouzi.cz.

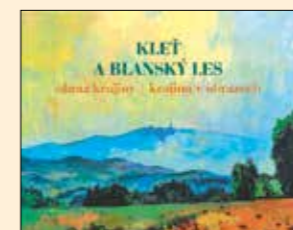
ČSOP vydal ...



ČSOP Bludov

(csop.bludov@seznam.cz)

- Poznejte evropské orchideje podle tvaru květu (Jana Holinková, Roman Procházka) – fotografiemi bohatě vybavená příručka k určování vstavačovitých rostlin.



ČSOP České Budějovice

(infoklet@seznam.cz, 724 870 915)

- Klet a Blanský les – obraz krajiny, krajina v obrazech (Svatomír Mlčoch a kol.) – vyprávění o krajině Blanského lesa z pohledu výtvarného umění; více na samostatných webových stránkách www.klet-kniha.eu.



ČSOP Hořepník

(horepnik_csop@centrum.cz, 776 799 288)

- Ostřice České republiky – terénní obrazový průvodce (Radomír Řepka, Vít Grulich) – klíč a atlas všech u nás rostoucích druhů ostřic; více viz minulé číslo *Krásy našeho domova*.

ČSOP Salamandr

(salamandr@salamandr.info, 777 949 268)

- Co se děje v Beskydech (Karel Melečný, Petr Vyoral) – sborníček komiksů o problémech beskydské přírody, publikovaných průběžně též na facebookových stránkách organizace, aneb „černobilé obrázky o věcech, které černobilé nejsou“.



ČSOP Bludov

(csop.bludov@seznam.cz)

- Přírodu Horního Vsacka, Přírodu Frenštátska a Frýdlantska, Přírodu Rožnovska – trojice miniprůvodců po přírodním dědictví regionu, též ke stažení v pdf na <http://salamandr.info/projekty/lide-pro-prirodu-beskydy>.



ČSOP Šumava

(info@csopsumava.cz, 777 812 835)

- Velká Homolka – informační leták o lokalitě, která byla vykoupena z prostředků veřejné sbírky *Místo pro přírodu* a zpřístupněna v rámci programu *Blíž přírodě*.



ČSOP Vlašim

(vlasim@csop.cz, 317 845 169)

- Praktická ochrana přírody ve výuce na školách (Roman Andres a kol.) – soubor tipů na praktické aktivity, vycházející z tradičních programů ČSOP, vydaná jako 22. svazek metodik Českého svazu ochránců přírody.
- Na bicyklu za geologickými zajímavostmi okolí Votic (Jaroslav Kadlec) – 10 cyklistických výletů po geologických lokalitách jihozápadního Podblanicka.

(v přehledu nejsou zahrnuta periodika, pohlednice, plakáty a další propagační tiskoviny)

IX. Sněm ČSOP

Na stovku delegátů, zvolených v průběhu léta základními organizacemi ČSOP na kraj- ských shromážděních, se zabývalo hodnocením činnosti Svazu v uply- nulých třech a půl letech, aktuálními otázkami ochrany přírody a změnami stanov ČSOP, vyvolaných novým občanským zákoníkem. Volilo také nové vedení Českého svazu ochránců přírody. Součástí Sněmu bylo i předání

O víkendu 21.–22. listopadu se v Brně v hotelu Myslivna sešel IX. Sněm Českého svazu ochránců přírody.

TEXT JAN MORAVEC

ocenění některým členům ČSOP (viz str. 34 tohoto časopisu).

Staronovým předsedou a výkon- ným místopředsedou ČSOP jsou Libor Ambrozek a Karel Kříž. Ústřední vý- konná rada bude v následujících třech letech pracovat ve složení Josef Cach, Yvonna Gaillyová, Daniel Horáček, Ja- kub Hromas, Václav Izák, Jiří Janál, Lu- děk Kostelník, Karel Kredba, Jiří Kuče- ra, Jitka Loubová, Václav Lupínek, Petr Orel, Petr Pelikán, Milan Petr, Jaroslav Podhorný, Jiří Rous, Jitka Říhová, Petra Steidlová, Daniel Šatra, Martin Šilhán, Libor Tandler, Lukáš Tůma, Vlastislav Vlačiha, Václav Záruba a Jozef Zetek; Ústřední kontrolní a revizní komise ve složení Karel Ferschmann, Marie Ca- chová a Marek Lempochner.

Z odborných témat se hodně mlu- vilo o problematice vody v krajině, zejména o zvyšování retenční schop-



FOTO: JAN MORAVEC

nosti zemědělské krajiny, možnostech zrušení nevhodných odvodňovacích staveb a zařízení v zemědělské krajině a o revitalizaci vodních toků, o velkých vodních stavbách, jako je kanál Dunaj-Odra-Labe či plavební stupně na Labi, o novele zákona EIA, ale i o problema- tice palmového oleje či Agendě 2030, schválené koncem října Valnou hroma- dou OSN. Z vnitrosvazových témat byl velký prostor věnován rozvoji členské základny, fungování Ekocenter a pro- pagaci ČSOP na veřejnosti.

Nové znění Stanov ČSOP, stejně ja- ko plná znění přijatých stanovisek, na- jdete v aktualitách na webových strán- kách www.csop.cz.

Autor je redaktorem časopisu.

Kontakt: knd@csop.cz.



FOTO: JAN MORAVEC

Ze stanovisek Sněmu ČSOP

K Agendě 2030

(kráceno)

Sněm ČSOP vyjadřuje podporu cílům udržitelného rozvoje. ČSOP jako významný aktér občanské společnosti deklaruje odhodlání aktivně přispívat k naplnění cíle 15: „Ochraňovat, obnovovat a podporovat udržitelné využívání terestrických ekosystémů, udržitelným způsobem obhospodařovat lesy, bojovat s desertifikací, zastavit a zvrátit degradaci půdy a území a zastavit ztrátu biodiverzity.“

V souvislosti s dalším cílem č. 13, který zní: „Podniknout urgentní kroky

k odvrácení změny klimatu a jejich dopadu“, vyzývá Sněm ČSOP členy vládní delegace, která se zúčastní konference COP 21 konané na přelomu listopadu a prosince v Paříži, aby následovali vůdčí evropské státy a zasadili se o přijetí ambiciózní závazné a spravedlivé dohody, která zamezí nebezpečnému vzrůstu globální teploty o více než 2 °C oproti stavu před průmyslovou revolucí.

Jako členové největší české environmentální nevládní organizace jsme připraveni zasazovat se svou činností o přechod naší republiky k bezuhlíkové budoucnosti a napomáhat přizpůsobení se dopadům klimatické změny jak v ČR, tak i globálně těm, na které tato změna dopadne zvláště závažně.

K záměrům budování vodní cesty Dunaj-Odra-Labe

V poslední době opět dochází k ožívání snah o vybudování vodní cesty Dunaj-Odra-Labe. Sněm ČSOP vyzývá Ministerstvo životního prostředí a Ministerstvo dopravy, aby nevynakládala další finanční prostředky na přípravu a posuzování této megalomanské stavby. Lidské zdroje, finanční a technické prostředky by měly být namísto toho nasměrovány na revitalizaci vodních toků a opatření pro zadržování vody v krajině.

Každoročně se do záchranných stanic pro handicapované živočichy dostávají tisíce poraněných či jinak potřebných zvířat.



ZVÍŘE V NOUZI
Český svaz ochránců přírody

Pomozte divokým zvířatům vrátit se domů

Děkujeme za váš finanční příspěvek na činnost záchranných stanic.

Konto sbírky ZVÍŘE V NOUZI:
33553322/0800

www.zvirevnouzi.cz

Časopis Naše příroda

Poznávejte přírodu!

S časopisem Naše příroda je to jednoduché! V každém čísle přinášíme zajímavé články se zaměřením na faunu, flóru a zajímavá místa České republiky. Samozřejmostí jsou špičkové fotografie a kvalitní zpracování. Využijte předplatné jako pěkný dárek, který potěší 6× ročně!

PŘEDPLATNÉ ZAJIŠŤUJE: **SEND Předplatné**
tel. 225 985 225 www.send.cz

Půlroční předplatné: 174 Kč
Roční předplatné: 348 Kč
Dvouleté předplatné: 696 Kč



Bližší informace o časopise najdete na www.nasepriroda.cz

nebo na www.facebook.com/nasepriroda





Pojďte s námi do přírody!

Otevřeli jsme pro vás již více než 70 lokalit.

Blíž přírodě



Objevte studánku, kde žijí mločí skvrnití.

Mločí studánka,
Myslík /
Frýdek-Místek

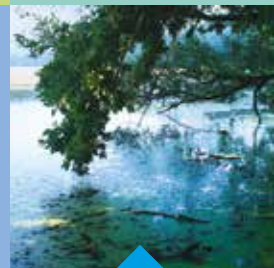
Porovnejte si délku skoku s blechou nebo jelenem.

Zásmucká Bažantnice
Zásmuky / Kolín



Otužte se v přírodním knajpovišti.

Semanínská stezka,
Semanín /
Ústí n. Orlicí



Obejměte druhou největší lípu v ČR s obvodem kmene 11,7 m a stářím 600 let.

Sudslavický okruh,
Vimperk / Prachatice

Poučte se o jediné lokalitě kriticky ohrožené byliny kandík psí zub v ČR.

Medník, Hradištko /
Praha – západ



Pozorujte až 160 druhů ptáků.

Rezervace Štěpán,
Děhylov / Ostrava



Pohrajte si s vodním mlýnkem.

Capartické louky,
Capartice /
Domažlice



Navštivte pozorovatelnu bobrů.

Vodní svět,
Lesná / Tachov

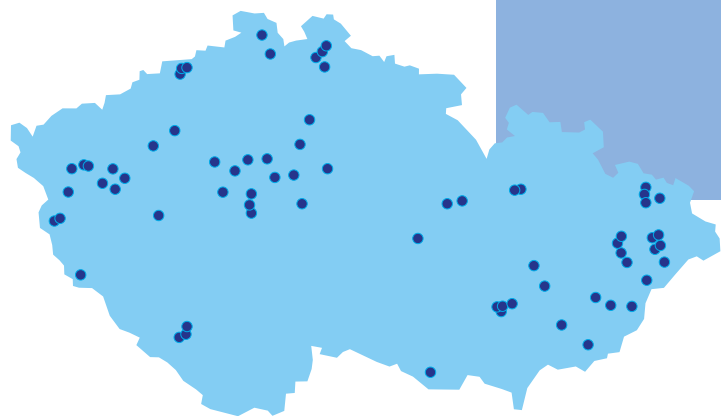
Učte se poznávat přírodu nejen očima.

Les plný smyslů,
Krásná Lípa / Děčín



Podívejte se na líhniště pro hady a ještěrky.

Mokřadní louka Kolo,
Slavkov /
Uh. Hradištko



S Českým svazem ochránců přírody jsme v rámci programu NET4GAS Blíž přírodě zpřístupnili veřejnosti již více než 70 přírodně cenných lokalit.

www.net4gas.cz

Přesvědčte se na www.blizprirode.cz a vyrazte rovnou do přírody!