

Celostátní setkání členů a příznivců ČSOP 2012



7. – 9. září 2012, Nízký Jeseník, Vítkovská pahorkatina, areál SŠ Vítkov-Podhradí

Program celostátního setkání - Putování za vodou



Pátek

Od 14.00 hodin – příjezd, registrace účastníků v SŠ Vítkov-Podhradí (GPS: 49°48'12.885"N, 17°46'5.494"E), ubytování.

Parkování vozidel, úschovna věcí a kol možno v areálu střední školy.

15.00 hodin – 18.00 hodin odborné semináře

15.00 – 18.00 hod – Program pro děti – **táborová hra – „Cesta prospektora“**. Děti povedou zkušení pedagogové **Mgr. Hana Kostelníková a Kristýna Onřejová, DiS.** s kolektivem spolupracovníků.

15.00 – 15.45 hod • „**Drahé kovy Jeseníků**“ – přednáší **RNDr. Stanislav Staněk** – geolog ze Zlatých Hor

16.00 – 16.45 hod • „**Udržitelný cestovní ruch v Nízkém Jeseníku**“ - přednáší **RNDr. Aleš Ruda, Ph.D.** odborný asistent, katedra geografie PedF MU, Brno

17.00 – 17.45 hod • "**Mapy... nejen o vodě**" - přednáší **Prof. RNDr. Vít Voženílek, CSc.**, Prorektor pro informační technologie, Vedoucí katedry geoinformatiky – UP Olomouc

18.00 – 18.45 hod – prezentace ZO ČSOP 70/13 Odry, informace o sobotních a nedělních exkurzích

19.00 – 19.45 hod – večere

20.00 – 21.00 hod – slavnostní zahájení v jídelně školy

- slavnostní famfáry
- vystoupení žáků LŠU Vítkov
- Společnost historického šermu **ARCUS** z Vítkova (www.arcus.wz.cz)

21.00 hod – posezení u ohně s hudbou...

Sobota

7.15 – 8.00 hod – snídaně + balíček stravy - oběd

8.20 – 18.00 hod – exkurze

1. autobus: Vojenský prostor Libavá – vedoucí exkurze **Luděk Kostelník**

Odborný garant exkurze – **RNDr. Jiří Šafář, lesník-zoolog, vedoucí oddělení AOPK ČR Olomouc**

Poutní kostel svaté Anny a svatého Jakuba Většího ve Staré vodě, Královská studánka, město Libavá - kostel a větrný mlýn, Velká Střelná – pozorovatelná, Bílý kámen, PR Smolenská luka, pramen řeky Odry

2. autobus: Putování po vodních dílech – vedoucí exkurze Ing. Rostislav Petřík

Odborný garant exkurze – Ing. Petr Lelek, odbor životního prostředí, MÚ Odry

NPP Velký Roudný, vodní dílo Slezská Harta, návštěva břidlicového lomu u přehrady Kružberk, vodní dílo Kružberk, rybí hospodářství na přehradě Kružberk, návštěva galerie v kostele Svatých apoštolů Petra a Pavla v Kružberku

3. autobus: Břidlice – surovina Nížkého Jeseníku – vedoucí exkurze Květoslav Wiltsch

Odborný garant exkurze – Ing. Radim Jarošek, krajinář, vedoucí oddělení AOPK ČR Ostrava

Zálužné, Cesta česko-německého porozumění, meteorologická stanice Červená hora u Libavé, muzeum břidlice v Budišově nad Budišovkou, PP Černý důl

9.00 – 18.00 hod individuální trasy pro pěší, cykloturisty s vlastním kolem – tipy na vyžádání (organizovaný turistický podzimní pochod s odborným výkladem **Vítkovská 30** – je možno se připojit v **Podhradí**; pouť v Radkově;

9.00 – 13.00 hod – táborová hra pro děti „Cesta prospektora“

- vycházka pro rodiče s dětmi kolem Moravice, výstupem na zříceninu hradu Vikštejn
- co žije v řece Moravici – ukázka vodních živočichů

14.00 – 18.00 hod – tvůrčí dílna nejen pro děti (drátkování, malování na kameny...)

18.00 – 19.00 hod – rýžování zlata a českých granátů – *odborný garant RNDr. Stanislav Staněk*

17.30 – 19.00 hod – večeře

20.00 – 24.00 hod - taneční večer se skupinou **Smečka** (<http://www.kapelasmecka.estranky.cz/>), taneční skupina **SMILEY PLUMS Větrkovice** (<http://www.smiley-plums.wz.cz>), výcvik country tanců

20.00 hod – večerní stezka odvahy pro děti na hradě Vikštejn. Děti povedou zkušení pedagogové

21.30 hod – vyhodnocení soutěže u táborového ohně, posezení s hudbou...

Neděle

7.45 – 9.00 hod – snídaně

9.00 – 10.00 hod – balení a vyklízení pokojů

9.00 – 12.00 hod – **exkurze**

- úpravna pitné vody na Podhradí – začátky exkurzí **v 9.00 hodin, v 10.00 hodin, v 11.00 hodin** – maximální počet **35 osob ve skupině**
- organizována návštěva zříceniny hradu Vikštejn s výkladem – **odborný garant – Květoslav Wiltsch**

10.00 – 12.00 hod – **setkání vedoucích MOP**

Volný program – tipy na vyžádání

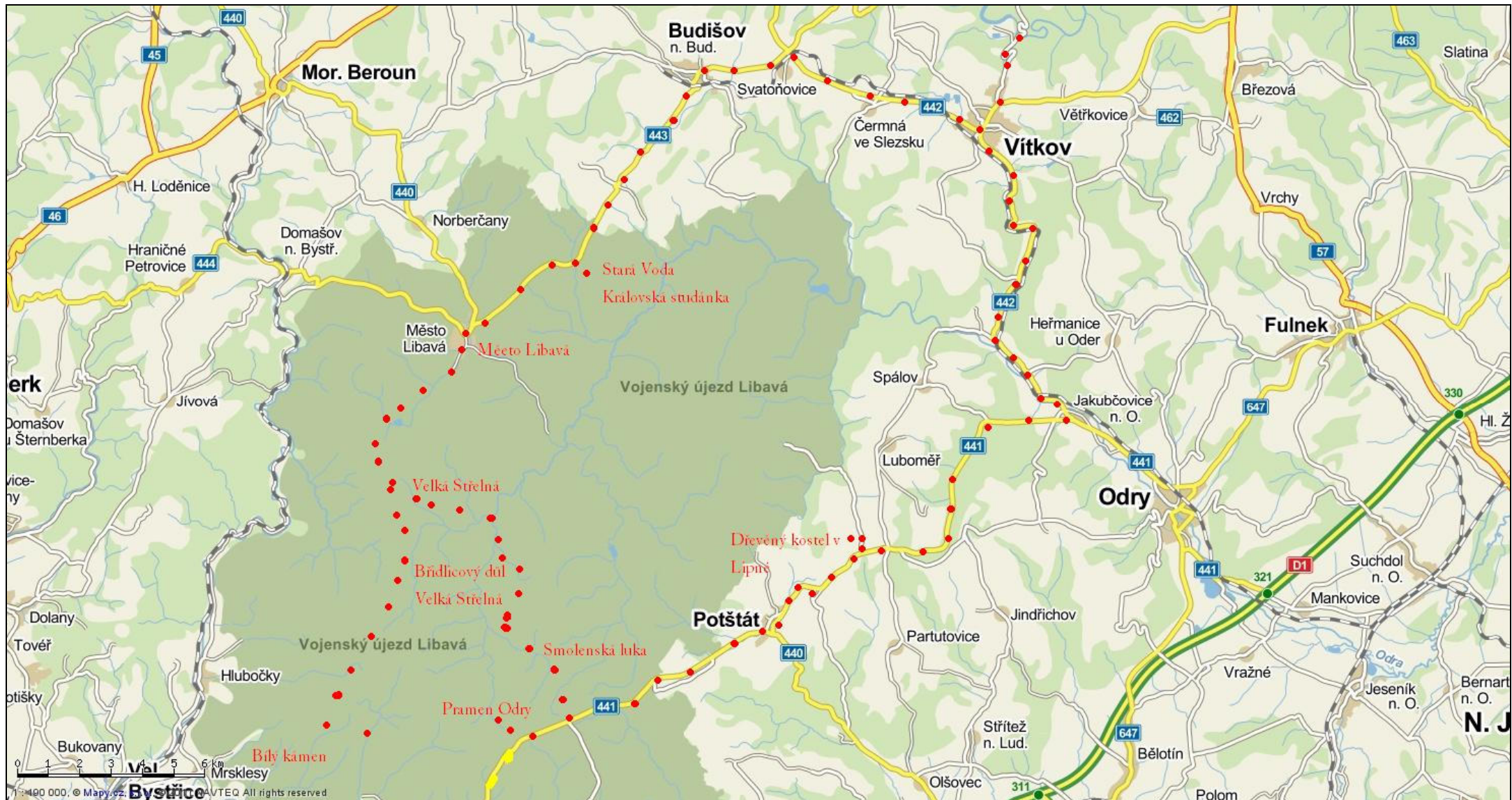
12.00 – 13.00 hod – oběd

Budou probíhat výstavy (příroda vojenského újezdu Libavé, ukázka archeologických nálezů a další...).

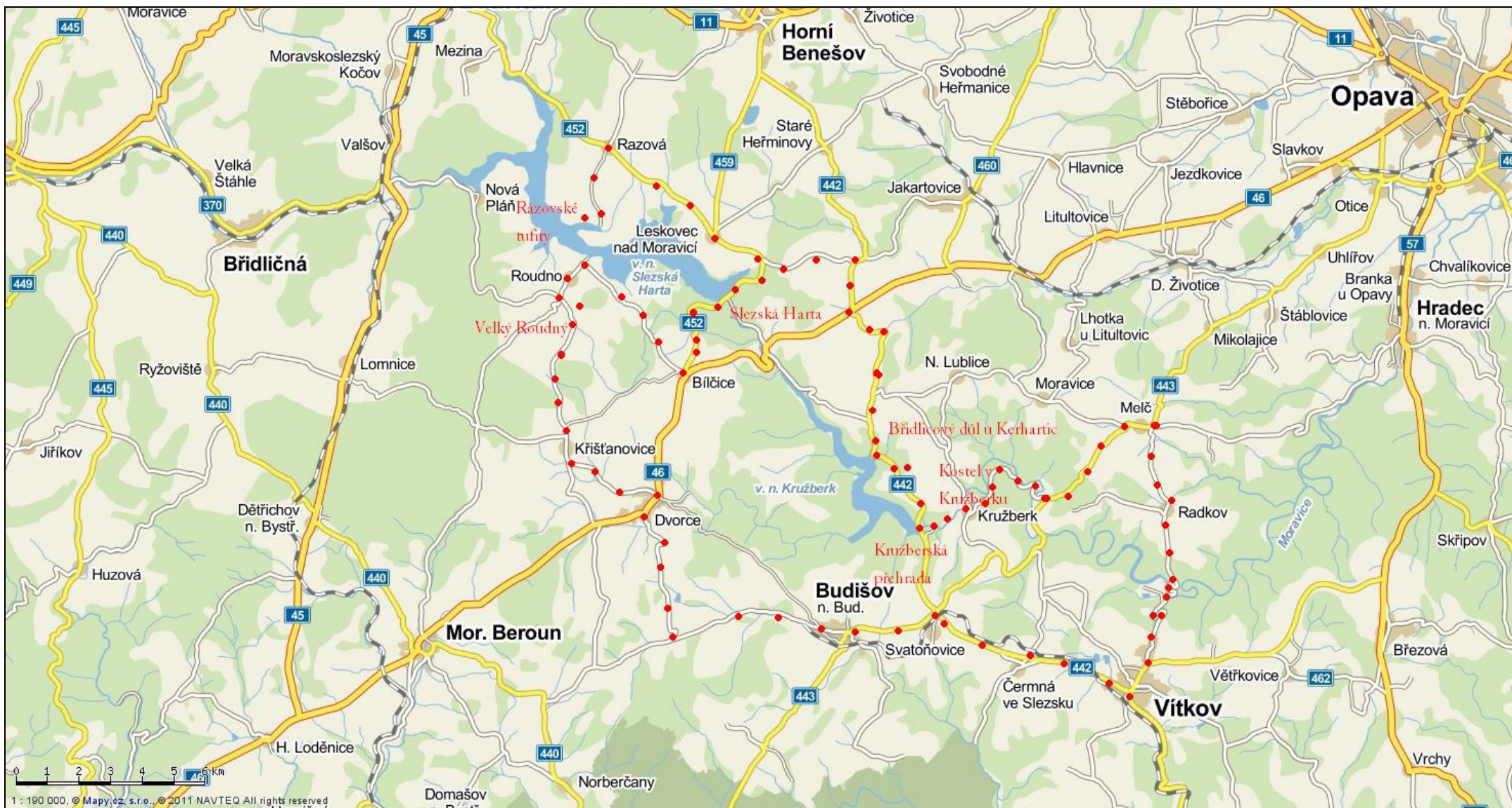
Každý účastník setkání obdrží balíček s informacemi o programu setkání a další zajímavosti o regionu ...

Změna programu vyhrazena.

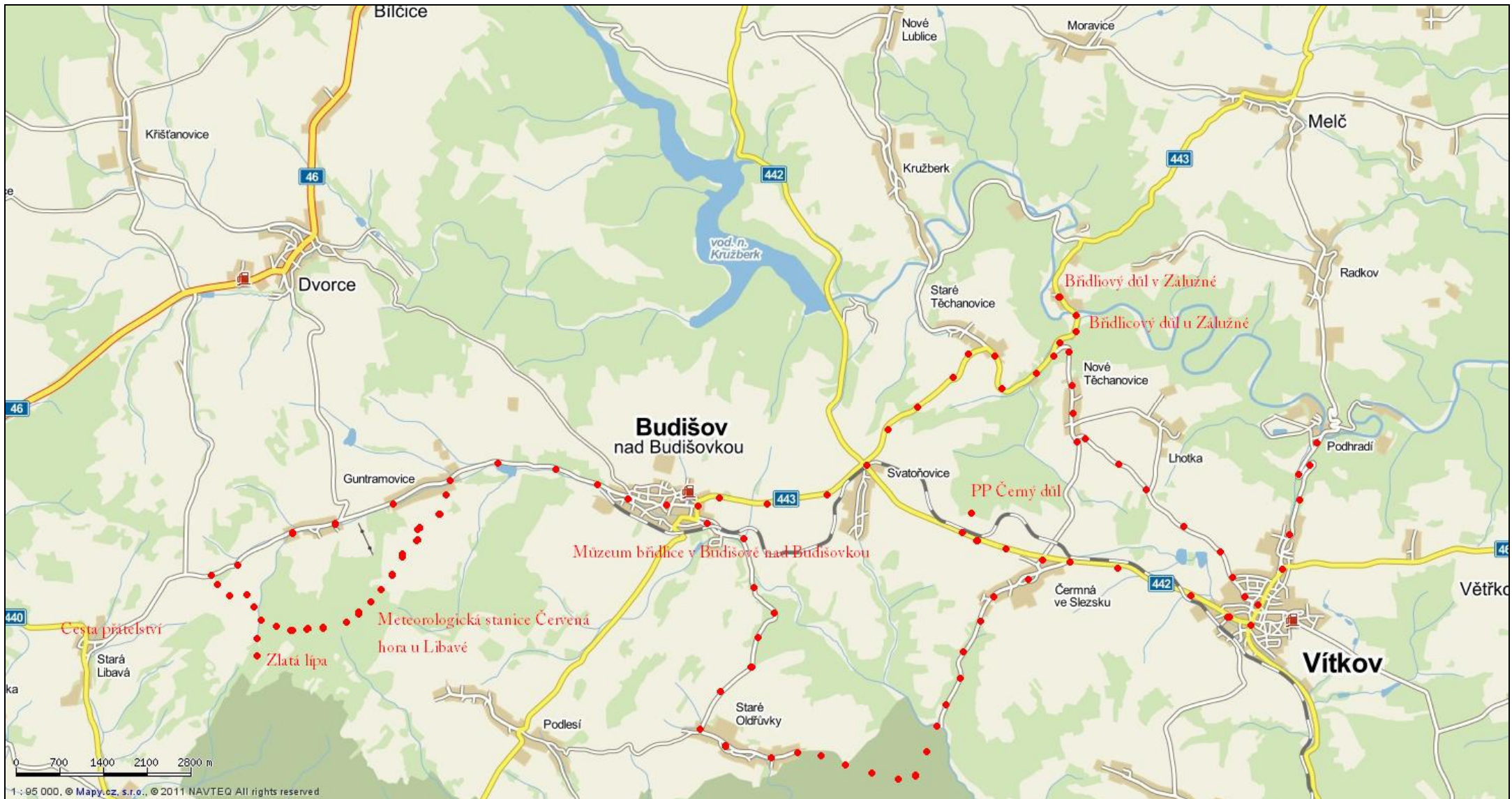
Mapa k exkurzi č. 1: Vojenský prostor Libavá



Mapa k exkurzi č. 2: Putování po vodních dílech



Mapa k exkurzi č. 3: Břidlice – surovina Nížkého Jeseníku



PR Smolenská luka (10,5345 ha) je periodicky zaplavovaným územím horního toku Smolenského potoka se dvěma rybníky asi 2 km severozápadně od křižovatky Zelený kříž na silnici Kozlov - Potštát a přibližně 2,5 km jižně od bývalé obce Nová Ves nad Odrou ve vojenském újezdu Libavá. V katastrálním území Černá u Města Libavá. Hlavními předměty ochrany jsou rozmanité typy přírodních stanovišť (mozaika mokřadních lučních porostů v rozdílných hydrologických podmínkách neobyčejně cenná floristicky a cenologicky). Území je silně ovlivněné vysokou hladinou podzemní vody a je zde zastoupeno široké spektrum vegetačních typů od mokřadních až po společenstva s výraznějším výskytem relativně suchomilných rostlin v nadmořských výškách 580 až 602 metrů nad mořem.

Zvláště slouží k ochraně těchto druhů: netopýr černý (*Barbastella barbastellus*) a střevlík hrboletý (*Carabus variolosus*). Nařízením vlády je zde dále vymezená Ptačí oblast Libavá pro ochranu populace chřástala polního (*Crex crex*) a jeho biotopu.

Roste zde téměř 200 druhů vyšších rostlin, ze zvláště chráněných to jsou např. upolín nejvyšší (*Trollius altissimus*), prstnatec májový (*Dactylorhiza majalis*), kamzičník rakouský (*Doronicum austriacum*), mečík střechovitý (*Gladiolus imbricatus*), kosatec sibiřský (*Iris sibirica*), starček bažinný (*Senecio paludosus*), dále zde žije 13 druhů vážek a ke zvlášť chráněným druhům patří i mihule potoční (*Lampetra planeri*), střevle potoční (*Phoxinus phoxinus*), piskoř pruhovaný (*Misgurnus fossilis*), ještěrka živorodá (*Zootoca vivipara*), ropucha obecná (*Bufo bufo*), rosnička zelená (*Hyla arborea*) a vedle prokázaného skokana hnědého (*Rana temporaria*) lze vzhledem k biotopu očekávat i výskyt skokana ostronosého (*Rana arvalis*).

Toto zvláště chráněné území bylo vyhlášeno za Evropsky významnou lokalitu Libavá soustavy NATURA 2000.

Rozhledna na Velkém Roudném (780 m n. m., Národní přírodní památka) v Nížkém Jeseníku byla postavena v roce 2007 a z kopce sopečného původu shlíží na kraj kolem přehrady Slezská Harta. Hlavním investorem byla obec Roudno a mikroregion Slezská Harta. Jde o 20 metrů vysokou šestipatrovou dřevěnou konstrukci na betonových základech s krytou vyhlídkovou plošinou na vrcholu. Z té se může najednou rozhlížet až 16 lidí a k vidění je opravdu mnoho. Panorama nejvyšších vrcholů Hrubého i Nížkého Jeseníku, Krnovsko, Opavsko nebo také Oderské vrchy. Rozhledna je volně přístupná po celý rok a vstupné se neplatí. Z obce Roudno vás k věži dovede zelená turistická značka. Velký Roudný byl vyhlášen Národní přírodní památkou v roce 1966 a zaujímá rozlohu 81 ha. Památka chrání čedičový kužel nejvýznamějšího a nejzachovalejšího stratovulkánu Českého masivu. Tvoří jej čtyři lávové proudy a sopečné tufy. Kromě toho se na území památky vyskutují cenné rostliny a živočichové.

První zmínka o **vsí Kružberk** pochází z roku 1377. Kostel sv. Petra a Pavla najdeme na jižním okraji obce, nedaleko od mostu přes řeku Moravici. Pochází z 1. pol. 14. století. Později, není přesně známo kdy, byla přistavěna sakristie. Koncem 18. stol. při rekonstrukci kostela bylo zaklenuto kněžiště, na kostelní lodi vyzdvížena zvonice a prolomena současná okna. Kostel je státem chráněná kulturní památka a patří k nejstarším kostelům ve Slezsku. ostel sv. Petra a Pavla je jednolodní přibližně orientovaná stavba téměř čtvercového půdorysu s odsazeným kněžištěm. Ke kostelní lodi ve východní části přiléhá čtyřboká sakristie. Ze střechy lodi vyrůstá dřevěná polygonální zvonice. V ní zvon s datumem 1766. V severní zdi kněžiště se nachází kamenné ostění zazděného lomeného původního portálu. Sakristie a kostelní loď jsou plochostropé, kněžiště zaklenuto pruskou klenbou. V kostele se nachází plně funkční varhany, které jsou údajně nejstarší ve Slezsku

Přírodní památka Černý důl se rozkládá v lesním porostu východně od obce Svatoňovice. Jako přírodní památka byla tato oblast vyhlášena v roce 1989, zaujímá plochu 3,58 ha a najdeme ji v nadmořské výšce 506 - 535 m. Přírodní památka Černý důl je bývalý břidlicový důl, jehož chodby jsou raženy ve třech patrech. Původně se v dole těžila břidlice sloužící jako střešní krytina. Bývalý důl si jako své zimoviště zvolily různé druhy netopýrů. Od roku 1976 tuto lokalitu a netopýry pečlivě zkoumají a sledují odborníci. V největším počtu je tu v zimě zastoupený netopýr černý. Kromě něj tu jsou také netopýr velký, severní, ušatý, fousatý a zřídka netopýr brvitý. Jelikož přírodní památka a netopýři byly ohrožováni nevhodným chováním návštěvníků, je tato oblast pod pravidelnou kontrolou ochránců.

V oblasti **Nízkého Jeseníku kolem Vítkova, Budišova nad Budišovkou a Jakartovic se nacházejí starobylá důlní díla**, kde se od konce 18. stol. těžila břidlice. Ta se používala převážně ve stavebnictví, dále se rozemletá přidávala do směsi, ze které se lisovaly gramofonové desky; zajímavé bylo využití na výrobu břidlicových tabulek, které kdysi sloužily na psaní ve škole místo sešitů.

Největšího rozmachu dosáhla těžba před první světovou válkou, kdy zde bylo evidováno více než sedmdesát dolů. Odsunem Němců po druhé světové válce dolování až na výjimky ustalo. Po listopadu 1989 byly učiněny pokusy o obnovení těžby, zatím bezvysledně.

Některé doly najdeme snadno a jsou dokonce vyznačeny na mapách, jiné se hledají velmi těžko. Někdy se jedná jen o krátkou štolu, jindy se dostaneme do rozsáhlých prostor a ty největší doly tvoří dokonce patra. Zde hrozí nebezpečí propadnutí třeba i o dvacet metrů níže, neboť chodby jsou na mnoha místech propojeny komíny, které umožňovaly řádné větrání a přesun materiálu.

Mezi nejzajímavější doly patří jistě Jezerní důl, zvaný též Potlachový, v chatové oblasti u Čermenského mlýna. Na konci svážné chodby začíná 40 m hluboké jezero. Dalším zajímavým je důl V zátočině u obce Staré Oldřůvky. Tvoří jej v podstatě jen jedna obrovská komora, která je 180 m dlouhá, 8 m široká a okolo 10 m vysoká. Před vchodem, odkud je pěkný výhled do kraje, začíná halda, která se svažuje až k řece Odře, kde je zakončena asi pětimetrou opěrnou zdí.

Jeden z největších je důl Moravice nacházející se na břehu stejnojmenné řeky poblíž obce Zálužné, zvaný též Pollakova štola. Má nespočet chodeb, množství malých i větších vyrubaných komor. Nejkrásnější je ale určitě Černý důl v lesíku mezi Budišovem nad Budišovkou a Vítkovem. Už vstup do něho je fascinující: po strmém srázu sestupujeme bujným porostem kapradin do útrobu země, až se dostaneme na první patro. Chceme-li níže, musíme po laně do zhruba patnáctimetrové propasti. V nejnižším, třetím patře nás čeká spousta vody a hlavně překrásné chodby. Klenutí jejich stropů, které vzniklo vyskládáním odpadní břidlice, připomíná gotické a románské oblouky. Navštívit staré důlní dílo znamená podstoupit značné bezpečnostní riziko, a proto jsou u nás opuštěné doly převážně nepřístupné.